

๑๐๕. ปัญญาวิวัฒน์แห่งมวลมนุษยชาติ

The Wisdom Revolution of All Humankind

By Nithee Siripat – Siripat.com and Academiae Network, 2015

ความสำคัญของการพัฒนา

การดำเนินชีวิตของมนุษย์นั้น ต้องประกอบด้วยความก้าวหน้าอย่างมีจุดหมายที่จะวัดถึงความสำเร็จ (๑) ถ้าเป็นทางโลก คือ ความมั่งคั่งมีกินที่พอเพียง (๒) ถ้าเป็นทางธรรม คือ ความเป็นไปได้ที่จะถึงนิพพาน (๓) ถ้าเป็นทางปรัชญา คือ ความเป็นปราชญ์เมธีผู้ทรงคุณธรรม และ (๔) ถ้าเป็นทางวิทยาศาสตร์ คือ การค้นพบนวัตกรรมใหม่ๆ ทางเทคโนโลยี ฉะนั้น คนที่จะคิดถึงผลกระทบในระดับมวลมนุษยชาติได้นั้น ต้องประกอบด้วยความคิดขั้นพื้นฐานที่ถูกต้อง อยู่ในภาวะอันถูกต้อง และถึงพร้อมด้วยความยอดเยี่ยม ในทางธรรม ก็เรียกว่า “**อเสขปฏิบัติ-สัมมัตตะ ๑๐**” ได้แก่ *อริยมรรคมีองค์ ๘* พร้อมด้วย *สัมมาญาณ-สัมมาวิมุตติ* อันเป็นภาวะที่ปราศจากกิเลสทั้งปวงคิดแล้ว ที่ผู้ปฏิบัติธรรมต้องเดินทางไปให้ถึงจุดหมายดังกล่าวนี้ เมื่อผู้ปฏิบัติธรรมอ่านคัมภีร์พระไตรปิฎกแล้ว ดูเหมือนไม่มีอะไรง่ายเป็นธรรมดา แต่พอไปลงมือปฏิบัติแล้ว กลับเป็นคนละเรื่อง ทั้ง बातลึกลับได้เหมือนกัน เพราะอุปสรรคมีมากมาย ที่มาเหนือความคาดหมาย อย่างเช่น ความปรารถนาพยายามทำตนให้รู้แจ้งในศาสตร์ ๓ อย่าง ให้เสมอประชุมเป็นอันเดียวกัน คือ เป็นเอกภาพเดียวกัน มารวมอยู่ในตัวบุคคลเดียวกัน เป็นสหชาติปัจจัย เป็นสหเหตุเดียวกัน เป็นธรรมสามัคคีเดียวกัน มันก็ยากพอสมควร เพราะภาวะการรวมกันจริงระหว่าง “**พระอรหันต์-ปราชญ์เมธี-นักวิทยาศาสตร์**” ก็เป็นเรื่องที่เกิดขึ้นได้ยาก ดังที่เคยเกิดขึ้นในองค์พระสมเด็จพระสัมมาสัมพุทธเจ้า ที่เป็นประวัติว่าพระมหาบุรุษเสด็จออกมหาภิเนษกรรม ทรงได้เป็นปราชญ์เมธีศาสดาเอกยิ่งใหญ่ในโลก [ปราชญ์เมธี] ทรงเป็นผู้วิจัยธรรมจำแนกแจกธรรม [นักวิทยาศาสตร์] ไม่ใช่เรื่องจะเกิดขึ้นได้ง่ายในยุคภัทรกัณฑ์นี้ แต่ในเรื่องปกติธรรมดาแล้วนั้น มนุษย์เป็นได้ทีละอย่างเท่านั้น จะเป็นสำเร็จรูปตามในหนึ่งนั้น คงเป็นเรื่องที่ยากมาก ที่จะอุบัติขึ้นในโลก แต่สิ่งนี้ เกิดขึ้นในเจ้าชายสิทธัตถะผู้โคตมะมาแล้ว “**พระปัญญาธิกพุทธเจ้า**” ผู้เป็นตัวแทนได้ทำการวิวัฒน์ปัญญาแห่งมวลมนุษยชาติ พระองค์ไม่ได้เดินตัวเปล่าเสด็จออกผนวชแต่ประการใด อย่าเข้าใจผิด พระองค์มีความถึงพร้อมด้วยปัญญาที่รุ่งพรูแห่งคติโลกและคติธรรมมาก่อนหน้านั้น ถึงมีปริชาสามารถที่ถึงพร้อมในการปฏิญาณตนได้ตรัสรู้ซึ่ง “**พระอนุตรสัมมาสัมโพธิญาณ**” ได้จริงแท้แน่นอนไม่เป็นอย่างอื่น แปลเป็นภาษาไทยว่า: “**ปัญญาตรัสรู้เองโดยชอบอันยอดเยี่ยม**” นั่นคือ “**อริยมรรค-สมณธรรม**” อันเป็นธรรมหลุดพ้นล้าเหนือมนุษย์ด้วย “**อภิญญาปัญญา**” แห่งสัมปยุตตธรรมทั้งหลาย คือ “**อนุปัสสนาญาณ ๗ แห่งปัญญา ๑๐**” กับ “**มหาวิปัสสนา ๑๘**” เพื่อความตั้งมั่นแห่งอรหัตตมรรคและอรหัตตผลที่เกิดขึ้นแล้วเป็น “**จักขุ-ญาณ-ปัญญา-วิชา-อโลโก**” ทั้งหลาย อันเป็นผลแห่ง “**สมาธิ**” และ “**ปัญญา**” ที่ปฏิสังขตด้วยโลกุตตรธรรมแห่ง “**ฌานวิโมกข์**” และ “**ญาณวิโมกข์**” และเกื้อกูลเป็นความรู้แจ้งถึง “**สัจภาวะแห่งพระนิพพานในพระธรรมวินัยนี้**” ฉะนั้น ในภาวะดังกล่าวนี้ มนุษย์รุ่นหลังก็สามารถดำเนินตามพระพุทธองค์ได้.



บทความที่ ๑๐๕ ประจำปี ๒๕๕๘ – ปัญญาวิวัฒน์แห่งมวลมนุษยชาติ

มนุษย์นั้น นับเป็นสัตว์สังคมที่มีวิวัฒนาการทางปัญญาสูงสุดในสัตว์โลกทั้งหลาย ไม่ว่าจะไปในทางสร้างสรรค์หรือทางทำลายล้าง คำว่า “มนุษย์” [Human Beings ในทางธรรมเรียกว่า “สัตว์-Beings” หมายถึง ผู้ยังมีเลสครอบงำอยู่ หรือผู้เกี่ยวข้องกับอยู่โลก แต่ถ้าเป็นคำว่า “สัตว์-เดียรัจฉาน-Animal” หมายถึง สัตว์ผู้มีร่างกายเจริญขวางออกไปคือไม่เจริญตั้งขึ้นไปเหมือนคนหรือต้นไม้ หมายถึง “ผู้มีใจสูง” ได้แก่ คนหรือบุคคลผู้มีมนุษยธรรม [ไม่ว่าจะเป็นเพศหญิงหรือเพศชาย รวมทั้งกะเทย-บัณเฑาะก์-Gay or Showy และพวกหญิงชอบหญิง-Lesbian] เช่น เมตตา กรุณา เป็นต้น สัตว์ที่รู้จักคิดเหตุผล สัตว์ที่มีใจสูง หรือ “คน-Man” นอกจากนี้ ยังมีคำอื่นๆ ที่เกี่ยวข้องกับอีกหลายคำ เช่น (๑) “มนุษยชาติ-Humankind” หมายถึง เหล่าคน มวลมนุษย์ (๒) “มนุษยธรรม-The Virtues of Man” หมายถึง ธรรมที่ทำให้เป็นคนมนุษย์ ได้แก่ ศีล ๕ และคุณธรรม เช่น เมตตา กรุณา เป็นต้น (๓) “มนุษยโลก-มนุษยโลก-The World of Humans” หมายถึง โลกมนุษย์คือโลกที่เราอาศัยอยู่นี้ (๔) “มนุษย์วิบัติ-Imperfect Man” หมายถึง ผู้มีความเป็นมนุษย์บกพร่อง เช่น คนที่ถูกตอน เป็นต้น (๕) “วิถุวิบัติ-Bad Man” หมายถึง วิบัติโดยวัตถุ คือ บุคคลหรือวัตถุซึ่งเป็นที่ตั้งแห่งสังกรรมนั้นๆ ขาดคุณสมบัติ ทำให้ “สังกรรม” [กิจที่พึงทำโดยที่ประชุมสงฆ์] เสีย ใช้ไม่ได้ เช่น ในการอุปสมบทผู้อุปสมบทอายุไม่ครบ ๒๐ ปี หรือมีเรื่องที่เป็นความผิดร้ายแรง เช่น ฆ่าบิดามารดา หรือภิกษุต้องอาบัติปาราชิกเมื่อบวชเป็นภิกษุคราวก่อน หรือไปเข้าริตเดียรัจฉัยทั้งเป็นภิกษุหรือเป็นสตรี ดังนี้ เป็นต้น นอกจากนี้ ควรทำความเข้าใจอีกคำ คือ (๖) “อมมนุษย์-Spirits” หมายถึง ผู้มิใช่มนุษย์ ไม่ใช่คน มักหมายถึง สัตว์ในภพที่มีฤทธิ์มีอำนาจน่ากลัว อย่างที่คนไทย เรียกว่า พวกภูต-Soul ภูตผี-Ghost ปีศาจ-Devil แต่ในภาษาบาลี หมายถึง ยักษ์-Giant หรือ เปรต-Hungry Ghost บ่อยครั้งหมายถึง เทวดา-Gods บางทีหมายถึง “ท้าวสักกะ-The King of Death” คือ พระอินทร์-Higher Gods ฉะนั้น ในการพิจารณาธรรมนั้น มนุษย์ก็เป็นธรรมชนิดหนึ่ง คือ พิจารณาที่พฤติกรรม ที่เรียกว่า “กรรม ๓: กายกรรม-วจีกรรม-มโนกรรม” โดยกรรมเหล่านั้น จะต้องประกอบด้วยเจตนาหรือสัญญาเจตนาที่เรียกว่า “อธิสังขาร ๓” ที่ทำหน้าที่ปรุงแต่งกรรมทั้งหลาย [บุญ-บาป-อานัญชา] อันรับรองด้วย “กฎแห่งกรรม” และ “กฎกรรมของสัตว์” [กัมมัสสกตา] ได้แก่ (๑) ปุญญาภิสังขาร-กุศลธรรม (๒) อปุญญาภิสังขาร-อกุศลธรรม และ (๓) อานัญชาภิสังขาร-อัปายาทธรรม ซึ่งขึ้นอยู่กับว่า มนุษย์จะมีจิตใจเลือกทำในกรรมใด ถ้ากระทำใน ๒ ข้อแรก นั้น คือ แสดงพฤติกรรมสลับไปมาก็ตกอยู่ในภาวะทั้ง “สุคติ” [กามสุคติภูมิ ๗: มนุษย์-จาตุมหาราชิกา-ดาวดึงส์-ยามา-ดุสิต-นิมมานรดี-ปรนิมมิตวสวัตดี เข้าถึงได้ด้วยศีลบริสุทธ์แห่งธรรม] กับ “ทุคติ” [อบายภูมิ ๔: นiryas-ตริจฉานโยนิ-ปัตติวิสัย-อสุรกาย เข้าถึงได้ด้วยทุศีลแห่งอธรรม] จิตใจก็อยู่ใน “กามาวจรภูมิ” เป็นผู้มี ๒ คติ ดังกล่าวนั้น แต่อย่างลึ้มว่า บรรพบุรุษดั้งเดิมของมนุษย์นั้น มาจากชั้น “อภัสสราพรหม” [เทพบุตร-นางฟ้า ผู้ได้มานที่ ๒-ทุติยมานชั้นที่ ๓ ได้แก่ ปริตตภา-อัปปมาณาภา-อภัสสรา] คือ พวกมีรัศมีสุกปลั่งชานไป แต่มาเป็นมนุษย์เพราะคิดตื้นๆ หลงมากินง้วนดินกับกะบิดิน [อัครัญญสูตร] ที่โลกเกิดจากมวลน้ำก่อนแล้วมีดินเกิดขึ้นภายหลัง



จะนั้น ตามแนวคิดใน “อัครัญญสูตร” [พระสุตตันตปิฎก ทีฆนิกาย ปาฎิกวรรค เล่ม ๓ ภาค ๑ - หน้าที่ 145–165 FILE 15] นั้น มนุษย์มีที่มาจาก “รูปพรหม” คือ มีความเป็น “อาภัสสรพรหม” มาก่อน ให้พิจารณาลำดับการกลายร่างจากพรหมมาเป็นมนุษย์ ดังนี้

- (๑) “**ทัญญาหุติ-ตัณหา**” เกิดจากการบริโภคน้ำ “**จวันดิน**” นั้น สมบูรณ์ด้วยสี่ กลิ่น รส มีสีคล้ายเนยใสอย่างดี และเนยขึ้นอย่างดี ฉะนั้น และได้มีรสอันน่าชอบใจ เหมือนน้ำผึ้ง อันปราศจากโทษ
- (๒) “**มานะ**” เกิดจากการบริโภคน้ำ “**กะบิดิน**” นั้น ถึงพร้อมด้วยสี่ กลิ่น รส ได้มีสีเหมือนเนยใสที่ปรุงอย่างดีหรือเนยขึ้นอย่างดี และได้มีรสอย่างน่าชอบใจเหมือนน้ำผึ้งซึ่งปราศจากโทษ
- (๓) “**ทุกขธรรม**” เกิดจากการบริโภคน้ำ “**เครีอดิน**” นั้น ได้ปรากฏคล้ายผลมะพร้าวฉะนั้น เครีอดินนั้น สมบูรณ์ด้วยสี่ กลิ่น รส ได้มีสีเหมือนเนยใสที่ปรุงอย่างดีหรือเหมือนเนยขึ้นอย่างดี ฉะนั้น และได้มีรสที่น่าชอบใจเหมือนน้ำผึ้ง ซึ่งปราศจากโทษ
- (๔) “**เมถุนธรรม**” เกิดจากการบริโภคน้ำ “**ข้าวสาลี**” ซึ่งบังเกิดในที่ที่ไม่ต้องไถ ไม่มีราไม่มีเกลบ บริสุทธิมีกลิ่นหอม มีเมล็ดเป็นข้าวสารก็ปรากฏขึ้นมา สัตว์เหล่านั้นบริโภคน้ำข้าวสาลี ซึ่งเกิดสุกเองในที่ที่ไม่ต้องไถ มีข้าวสาลินั้นเป็นรักษาเป็นอาหาร ได้ดำรงอยู่ตลอดกาลยี่ดยาวนาน โดยประการใดแล ความกล้าแข็งโดยประมาณ โดยยังได้เกิดมีในกายของสัตว์เหล่านั้น และความเป็นผู้มีผิวพรรณงดงามก็ได้ปรากฏอย่างชัดเจนโดยประการนั้น และเพศหญิงก็ปรากฏแก่หญิง เพศชายก็ปรากฏแก่ชาย ก็ได้ยินว่า หญิงยอมเพ่งดูชายอยู่ตลอดเวลา และชายก็เพ่งดูหญิงอยู่ตลอดเวลาเช่นกัน เมื่อชนเหล่านั้นต่างเพ่งดูกันและกันอยู่ตลอดเวลา ความกำหนัดก็เกิดขึ้น ความเร่าร้อนก็ปรากฏขึ้นในกาย ชนเหล่านั้น เพราะความเร่าร้อนเป็นปัจจัย
- (๕) “**อกุศลธรรม**” เกิดจาก “**แนวคิดใหม่**” สัตว์บางจำพวกเหล่านั้นได้มีความคิดอย่างนี้ว่า ผู้เจริญ
(๑) “**การถือเอาสิ่งของที่เขาไม่ได้ให้**” จักปรากฏ (๒) “**การครหา**” จักปรากฏ (๓) “**มุสาวาท**” จักปรากฏ (๔) “**การถือเอาท่อนไม้**” จักปรากฏ (๕) “**การจับไล่**” จักปรากฏ ในเพราะ “**บาปธรรม**” ไต่ บาปธรรมเหล่านั้น ได้ปรากฏในหมู่สัตว์ทั้งหลาย [ทุจริต ๓: กายทุจริต ๓-วจีทุจริต ๔-มโนทุจริต ๓ = อกุศลกรรมบถ ๑๐]
- (๖) “**วรรณ ๔**” เกิดจาก “**มหาสมมติบัญญัติ**” ตกลงกันขึ้นในหมู่สัตว์ทั้งหลาย ตามลำดับต่อไปนี้
 - (๑) “**มหาสมบัติ-กษัตริย์-ราชา**” การบังเกิดของบรรดากษัตริย์
 - (๒) “**พราหมณ์-ฌายิกา-อชฌายิกา**” การบังเกิดของหมู่พราหมณ์
 - (๓) “**เวสุสา**” การบังเกิดของพวกแพศย์
 - (๔) “**เวสุสา**” การบังเกิดขึ้นของหมู่ศูทร



จากข้อสรุปใน “อัครัญญสูตร” ดังกล่าวข้างต้นนั้น มนุษย์มาจากภูมิดั้งเดิม คือ “ทุติยฌานกุศลจิต” หรือ “รูปพรหมชั้นอาภัสสรา” ที่มีจิตประกอบด้วยองค์สาม ๓ ได้แก่ “ปีติ-สุข-เอกัคคตา” ซึ่งประกอบด้วยธรรมสมาธิ ๕ ประการ ดังนี้

- (๑) “ปราโมทย์” คือ ความปลื้มใจ ความชื่นบานใจ ร่าเริงสดใส
- (๒) “ปีติ” คือ ความอิ่มใจ ความดีมีค่า ความปลาบปลื้มเต็มไปทั้งตัว ได้แก่
 - (๑) “ขุททกปีติ” คือ ปีติเล็กน้อย พอจนชุ่มชื้นน้ำตาไหล
 - (๒) “ขณิกปีติ” คือ ปีติชั่วขณะ ทำให้รู้สึกแปลกๆ เป็นขณะๆ ดุจฟ้าแลบ
 - (๓) “โถกกันติกปีติ” คือ ปีติเป็นระลอกเป็นพักๆ ให้รู้สึกชุ่มงมๆ ในกาย ดุจคลื่นซัดต้องฝั่ง
 - (๔) “อุพเพกขปีติ-อุพเพกขปีติ” คือ ปีติไหลล้น เป็นอย่างแรงให้รู้สึกใจฟูแสดงอาการหรือทำการบางอย่างโดยมิได้ตั้งใจ เช่น เปล่งอุทาน เป็นต้น หรือให้รู้สึกตัวเบาลอยขึ้นไปในอากาศ
 - (๕) “พรณปีติ” คือ ปีติซาบซ่าน ให้รู้สึกเย็นซ่านแผ่เอิบอาบไปทั่วสรรพางค์ปีติที่ประกอบด้วยสมาธิท่านมุ่งเอาข้อนี้
- (๓) “ปัสสัทธี” คือ ความสงบเย็นกายใจ ความผ่อนคลายรื่นสบาย
- (๔) “สุข” คือ ความสุขน่านั่งทั่วทั้งตัวที่ประณีตอย่างยิ่ง
- (๕) “เอกัคคตา” คือ ภาวะจิตใจตั้งเรียบสงบแน่วแน่ ไม่ฟุ้งซ่าน อยู่ในอารมณ์เดียว

ข้อที่พึงพิจารณาเป็นพิเศษ คือ ถ้าปราศจาก “ปราโมทย์” กับ “ปัสสัทธี” คำว่า “สมาธิ-เอกัคคตา” นั้น ย่อมไม่เกิดขึ้นในการเจริญฌานได้เด็ดขาด เพราะฉะนั้น ภาวะจิตที่เกิดขึ้นในภูมิแห่งอาภัสสราพรหมนั้น ปราศจากองค์สาม ๓ ได้แก่ (๑) “วิตก” คือ ความตรัสรู้เห็นในอารมณ์ (๒) “วิจารณ์” คือ ความไตร่ตรองการพิน-พัพ-พิจารณา ในอารมณ์ และ (๓) “อุเบกขา” คือ ความมีจิตเรียบสมดุลเป็นกลาง นอกจากนี้ ในขณะเดียวกัน จิตต้องสทรรคด้วย (๑) “สัมมาสติ” [สติสัมปชัญญะ-ระลึกได้และรู้ตัวอยู่เสมอ คือ ฝึกตนให้เป็นคนรู้จักยังคิด รู้สึกตัวเสมอว่า สิ่งใดควรทำ และไม่ควรถ้า และมิให้เป็นคนมัวเมาประมาท] คือ “สติปัญฐาน ๔” ได้แก่ กายนุปลสสนาสติปัญฐาน-เวทนานุปลสสนาสติปัญฐาน-จิตตานุปลสสนาสติปัญฐาน-ธัมมานุปลสสนาสติปัญฐาน ซึ่งทำให้เกิดปัญญาในสมาธิ เพราะประกอบด้วยการเจริญอนุปลสสนา ๓ ได้แก่ อนิจจานุปลสสนา-ขวนปัญญา ๑ ทุกขานุปลสสนา-นิพเพทิกปัญญา ๑ อนัตตานุปลสสนา-มหาปัญญา ๑ และ (๒) “สัมมามายามะ” คือ “สัมมัปธาน ๔” ได้แก่ สวรรปธาน-เพียรระวังหรือเพียรปิดกั้น ๑ ปธานปธาน-เพียรละหรือเพียรกำจัด ๑ กวานาปธาน-เพียรเจริญ ๑ อนุรักษนาปธาน-เพียรรักษา ๑



ด้วยเหตุนี้ การตั้งข้อสมมติฐานเกี่ยวกับการอุบัติเกิดของมนุษย์นั้น จึงเป็นการเริ่มจาก “ดีก้าวไปสู่ชั่ว” เพราะได้จุดจากชั้นอภัสสราพรหมมาอุบัติบน โลก เพราะหลง “จวันดิน-กะบิดิน-เครีอดิน” จึงทำให้ร่างกายหรือกายละเอียด [วิญญาณ-จิตตสังขาร-มโนสังขาร] หายไป กลายเป็นร่างหยาบหรือกายหยาบรวมอยู่กับร่างทิพย์หรือกายละเอียด ดังที่เห็นในปัจจุบัน ในการปฏิบัติธรรมก็เพื่อกลับทิ้งกายหยาบไปอยู่ที่กายทิพย์เท่านั้น เพื่ออยู่ให้สูงกว่าชั้นอภัสสราพรหมขึ้นไป จนถึงนิพพาน อย่างไรก็ตาม การที่เหล่า “อภัสสราพรหม”ทั้งหลาย ต้องมาสนใจโลกที่กำลังเปลี่ยนจากน้ำกลายเป็นแผ่นดินด้วยนั้น อย่าลืมนึกว่า “อภัสสราพรหม” หรือ “เทวดาชั้นอภัสสรา” นั้น มีอายุประมาณ ๘ กัป [โดยเปรียบเทียบ กับอายุ ๑ กัป เท่ากับ ๑๐๐ ปี] จะต้องจุดจากชั้นสวรรค์นั้น ไปหาที่ปฏิสนธิในภพภูมิอื่นๆ ที่ต่ำกว่านั้น เป็นส่วนใหญ่ มีภพภูมิมนุษย์โลกเท่านั้น ที่สามารถเป็นฐานตั้งรับดวงวิญญาณที่ลงมาเกิดใหม่ แล้วยังเป็นที่วัดผลและประเมินผลพฤติกรรมของการเป็นมนุษย์ในมนุษย์โลกนี้ เพื่อตัดสินว่า จะไป “กามาจรสุขคติภูมิ” หรือ “กามาจรทุกคติภูมิ” แต่ถ้ามุ่งมั่นในการสร้างกุศลบารมี เจริญปฏิบัติธรรมด้วยรูปาวจรธรรม [รูปฌาน ๔] แล้วเจริญธรรมก้าวขึ้นสู่ภูมิแห่งวิปัสสนากัมมัฏฐาน พร้อมได้รู้ถึง “โลกุตตรธรรม ๕” [มรรค ๔-ผล ๔-นิพพาน ๑] ก็จะเสวยสุขในชั้น “โลกุตตรภูมิ” ต่อไป ถ้าได้บรรลุถึง “อริยมรรคแห่งอรหันตนิพพาน” ก็ไม่ต้องกลับมาเกิดใหม่ในโลกมนุษย์อีก [วิวัฏฐะ = ภาวะปราศจากวิวัฏฐะทั้ง ๓ คือ วงเวียนชีวิตในโลกมนุษย์ ไม่มีชีวิตสันตติต่อในโลกมนุษย์ ได้แก่ “กิเลส-กรรม-วิบาก” อีก] เพื่อบำเพ็ญบุญบารมีในพระพุทธศาสนาใหม่อีกครั้ง ดังนี้ เป็นต้น ฉะนั้น เพื่อให้ผู้ปฏิบัติธรรมได้เห็นภาพรวมที่ชัดเจนยิ่งขึ้นในการปฏิบัติธรรม ควรทำความเข้าใจอย่างถูกต้องกับเรื่อง “ภูมิ ๓๑” ซึ่งเป็นการเห็นแผนทีประจุมิของตนว่า ในขณะที่นั้น สมัยนั้น จิตภาพของตนดำรงอยู่ในภูมิตำแหน่งใด ถ้าเกิดภาวะที่เรียกว่า “จิตฟุ้งซ่านในขณะที่เจริญภาวนา” หมายถึง “ธรรมูจัจจ-ัมมมูทัจจะ” หมายถึง ความฟุ้งซ่านด้วยสำคัญผิดในธรรม คือ ความฟุ้งซ่านเนื่องจากเกิดวิปัสสนูปกิเลสอย่างใดอย่างหนึ่งขึ้น แล้วสำคัญผิดว่าตนบรรลุความตรัสรู้ “โลกุตตรธรรม ๕” นั่นคือ มรรค ๔-ผล ๔-นิพพาน ๑ จิตก็เลยคลาดเขวออกไป เพราะความฟุ้งซ่านนั้น ไม่เกิดปัญญาที่จะเห็น “ไตรลักษณ์” ได้จริง นั่นหมายถึง การขาดประสบการณ์ในการเจริญอนุปัสสนาทั้ง ๗ ประการ ที่ต้องทำให้มาก ทำให้บ่อย ให้เจริญองกามด้วยอริยมรรค ให้เกิดความชำนาญ ความเชี่ยวชาญ ความคล่องแคล่ว และ ความฉลาด ที่จะไปพบุลย์ด้วย “ปัญญาญาณ” อีกมากมาย ที่เรียกว่า “ปัญญา ๑๐” สำหรับ “อนุปัสสนา ๗” มีรายละเอียด ดังนี้

- (๑) “อนิจจานุปัสสนา” คือ การพิจารณาเห็นความไม่เที่ยง
- (๒) “ทุกขานุปัสสนา” คือ การพิจารณาเห็นความทุกข์
- (๓) “อนัตตานุปัสสนา” คือ การพิจารณาเห็นความไม่ใช่ตัวตน
- (๔) “นิพพิทานุปัสสนา” คือ การพิจารณาเห็นความเบื่อหน่าย
- (๕) “วิราคานุปัสสนา” คือ การพิจารณาเห็นความคลายกำหนด
- (๖) “นิโรธานุปัสสนา” คือ การพิจารณาเห็นความดับ
- (๗) “ปฏินิสัคคานุปัสสนา” คือ การพิจารณาเห็นความสลัดคืน



“ปัญญา ๑๐” หมายถึง ปัญญาที่เกิดจากการเจริญอนุสติได้แก่

- (๑) “ชวนปัญญา” คือ **ปัญญาเร็ว** โดยเจริญ “อนิจจานุสติ” [เห็นความไม่เที่ยง]
- (๒) “นิพเพธิกปัญญา” คือ **ปัญญาทำลายกิเลส** โดยเจริญ “ทุกขานุสติ” [เห็นความทุกข์]
- (๓) “มหาปัญญา” คือ **ปัญญามาก** โดยเจริญ “อนัตตานุสติ” [เห็นความไม่ใช่ตัวตน]
- (๔) “ติขปัญญา” คือ **ปัญญาคมกล้า** โดยเจริญ “นิพพิทานุสติ” [หน่ายในกองทุกข์]
- (๕) “วิบูลปัญญา” คือ **ปัญญากว้างขวาง** โดยเจริญ “วิราคานุสติ” [ดับความกระหายวิภูษะ]
- (๖) “คัมภีรปัญญา” คือ **ปัญญาลึกซึ้ง** โดยเจริญ “นิโรธานุสติ” [ดับกิเลส]
- (๗) “อัสถามันตปัญญา” คือ **ปัญญาไม่ใกล้** โดยเจริญ “ปฏินิสัคคานุสติ” [สลัดคืน]
- (๘) “ปฏิสัมภิตา ๔” คือ **ปัญญาแตกฉาน** โดยเจริญ “อนุสติ ๑๑” [ปัญญาแตกฉาน-อุเบกขา]
- (๙) “ปฐปัญญา” คือ **ปัญญาแน่นหนา** โดยเจริญ “ปัญญา ๘” [ความรู้ทั่วถ้วน-สัพพัญญู]
- (๑๐) “หาสติปัญญา” คือ **ปัญญาว่าจริง** โดยเจริญ “ปัญญา ๘” [ทิพยจักขุ-ปัญญาจักขุ]

นอกจากนี้ ยังเกี่ยวข้องกับพื้นฐานทางภูมิปัญญาที่เป็นเรื่อง “สัมมาทิฐิ” เกี่ยวกับความเข้าใจในการเจริญภาวนากรรมฐานที่ถูกต้อง ที่เรียกว่า “สติปัญญา ๑๐” คือ รู้ว่าในการเจริญภาวนานั้น มีเป้าหมายเพื่อละกิเลสและโลกธรรมทั้งหลาย ดังนี้

“สติปัญญา ๑๐” หมายถึง ความกำหนดหมาย-สิ่งที่ควรกำหนดหมายไว้ในใจหรือแนวความคิดความเข้าใจ สำหรับใช้กำหนดพิจารณาในการเจริญกรรมฐาน ได้แก่

- (๑) “อนิจจสติปัญญา” คือ กำหนดหมายความไม่เที่ยงแห่งสังขาร
- (๒) “อนัตตสติปัญญา” คือ กำหนดหมายความเป็นอนัตตาแห่งธรรมทั้งปวง
- (๓) “อสุกสติปัญญา” คือ กำหนดหมายความไม่งามแห่งกาย
- (๔) “อาทีนวสติปัญญา” คือ กำหนดหมายโทษแห่งกาย คือ มีอาพาธต่างๆ
- (๕) “ปหานสติปัญญา” คือ กำหนดหมายเพื่อละอกุศลวิตกและบาปกรรม
- (๖) “วิราคสติปัญญา” คือ กำหนดหมายวิราคะ คือ “อริยมรรค” ว่าเป็นธรรมอันสงบประณีต
- (๗) “นิโรธสติปัญญา” คือ กำหนดหมายนิโรธ คือ “อริยผล” ว่าเป็นธรรมอันสงบประณีต
- (๘) “สัพพโลก อนภิตตสติปัญญา” คือ กำหนดหมายความไม่น่าเพลิดเพลินในโลกทั้งปวง
- (๙) “สัพพสังขารสู อนิฏฐตสติปัญญา” คือ กำหนดหมายความไม่น่าปรารถนาในสังขารทั้งปวง
- (๑๐) “อานาปานัสสติ” คือ สติกำหนดลมหายใจเข้าออก

ในอันดับต่อไปนี้ ให้ตั้งใจพิจารณาถึง “ภูมิ ๓๑” มีความสัมพันธ์กับการเจริญภาวนากรรมฐานอย่างไร ดังนี้



(๔) โลกุตตรภูมิ ๔ [ศีล-สมาธิ-ปัญญา] = วิภังคะ-ขันธวินิมุต
อรหัตต์ พ้นจาก รุปราคะ-อรุปราคะ-มานะ-อุทธัจจะ-อวิชชา-มานานุสัย-ภวราคานุสัย-อวิชชานุสัย
อนาคามี พ้นจาก กามราคสังโยชน์-ปฏิฆสังโยชน์อย่างละเอียด-กามราคานุสัย-ปฏิฆานุสัยอย่างละเอียด
สกทาคามี พ้นจาก กามราคสังโยชน์-ปฏิฆสังโยชน์อย่างหยาบ-กามราคานุสัย-ปฏิฆานุสัยอย่างหยาบ
โสดาบัน พ้นจาก สักกายทิฏฐิ-วิจิกิจฉา-สีลัพพตปรามาส-ทิฏฐานุสัย-วิจิกิจฉานุสัย
(๓) รูปาวจรภูมิ ๔ [ศีล-สมาธิ-ปัญญา] = วิภังคะ ๓: กิเลส-กรรม-วิบาก = กฏแห่งกรรม-กัมมัสสกตา
เนวสัญญานาสัญญายตนะ ชั้นที่เข้าถึงภาวะมีสัญญาที่ไม่ใช่ ไม่มีสัญญาที่ไม่ใช่
อาภิญญายตนะ ชั้นที่เข้าถึงภาวะไม่มีอะไร
วิญญาณ์ญายตนะ ชั้นที่เข้าถึงภาวะมีวิญาณ ไม่มีที่สุด
อากาศานัญญายตนะ ชั้นที่เข้าถึงภาวะมีอากาศไม่มีที่สุด
(๒) รูปาวจรภูมิ ๔ [ศีล-สมาธิ-ปัญญา] = วิภังคะ ๓: กิเลส-กรรม-วิบาก = กฏแห่งกรรม-กัมมัสสกตา
จตุตถฌาน ๗ เวหंपลลา-อสังญีสัตว์-อวิหา-อตัปปา-สุทัสสา-สุทัสสี-อกนิฐฐา [= สุทธาวาส ๕]
ตติยฌาน ๓ ปริตตสุภา-อัปปมาณสุภา-สุภกิณฑา
ทุติยฌาน ๓ ปริตรตาภา-อัปปมาณภา- อาภัสสรา [= ภูมิดั้งเดิมของมนุษย์]
ปฐมฌาน ๓ พรหมปาริสังขา-พรหมปุโรหิตา-มหาพรหมา
(๑) กามาวจรภูมิ ๒ [ศีล-สมาธิ-ปัญญา] = วิภังคะ ๓: กิเลส-กรรม-วิบาก = กฏแห่งกรรม-กัมมัสสกตา
กามสุคติภูมิ ๗ [มีศีล-สมาธิ-ปัญญา]
จาตุมหาราชิกา-ดาวคิงส์-ยามา-คูลิต-นิมมานรดี-ปรนิมมิตวสวัตตี [= สวรรค์ ๖]
มนุษย์โลก [ทุศีล-มีศีล-สมาธิ-ปัญญา]
มนุษย์-คน [= สถานภาพปัจจุบัน]
อบายภูมิ ๔ [ทุศีล-สมาธิ-ปัญญา] = ภาวะปราศจากความเจริญ
นรก
ดิรัจฉานโยนิ
ปีตติวิสัย
อสุรกาย
รวมทั้งหมด ๓๑ ภูมิ [การเปลี่ยนภพภูมิทำได้โดย “จิตภาพ” เท่านั้น ส่วน “กายภาพ” นั้น คือ “ธาตุ ๔”]

“สุทธาวาส ๕” = ภูมิที่อยู่ของท่านผู้บริสุทธิ์ คือ ภูมิที่เกิดของพระอนาคามี ซึ่ง โลกุตตรฌาน [เจโตวิมุตติ] จะสัมปยุตต์พร้อมกันกับ โลกุตตรญาณ [ปัญญาวิมุตติ]

ภาพประกอบ ๑ แผนที่ประจุมิแห่งการปฏิบัติธรรมในพระพุทธศาสนา



จากรายละเอียดดังกล่าวข้างต้นนั้น ให้ผู้ปฏิบัติธรรมเริ่มต้นพิจารณาที่ ข้อ (๑) **กามาวจรกัมมิ ๒** รวมทั้งหมด ๑๑ กัมมิ ซึ่งหมายถึง “**สุคติ**” กับ “**ทุคติ**” อันเป็นลักษณะของสภาพแห่งทุกข์ ที่เรียกว่า “**สังสารทุกข์แห่งภวจักร**” อันเกี่ยวข้องกับเกาะติดอยู่กับ “**โลกธรรม ๘**” ในข้อประเด็นนี้ เป็นเรื่องสำคัญยิ่งในการพิจารณาภาวะจิตของตนเอง ไม่ว่าจะอยู่ในขณะเจริญภาวนาหรือในชีวิตตามปกติ ก็ต้องกำหนดสติและสัมปชัญญะตามรู้เห็นให้ทันการ และทันกับการยึดครองครอบงำของกิเลสทั้งหลายให้ได้ [การจำแนกอารมณ์ ๓๘ = พิจารณาในจิตตานุปัสสนาสติปัฏฐาน] ดังนี้

“**โลกธรรม ๘**” หมายถึง **ความเป็นไปตามคติธรรมคาซึ่งหมุนเวียนมาหาสัตว์โลก และเหล่าสัตว์โลกก็หมุนเวียนตามมันไปไม่สิ้นสุด** คือ มีทั้ง “**สุคติ-อริยธรรม**” คือ ส่วนที่น่าปรารถนา และ “**ทุคติ-อนิยธรรม**” คือ ส่วนที่ไม่น่าปรารถนา ซึ่งเกิดดับสลับกันไป ที่เรียกว่า “**สังสารทุกข์แห่งภวจักร**” นั่นคือ “**ปุถุชนผู้มี โสกะ-ปริเทวะ-ทุกข์-โทมนัส-อุปายาส เป็นธรรมดา**” [โดยพิจารณาตามหลัก “**ปฏิจสงมุขปาถ ๑๒**” คือ การเกิดขึ้นพร้อมแห่งธรรมทั้งหลายเพราะอาศัยกัน ได้แก่ อวิชา-ตัณหา-อุปาทาน-สังขาร (กรรมภพ) -วิญญาน-นามรูป-สพาทนนะ-ผัสสะ-เวทนา-ภพ (อุปปัตติภพ) -ชาติ-ชรา-มรณะ ผลวิบากที่ตามมา ได้แก่ โสกะ-ปริเทวะ-ทุกข์-โทมนัส-อุปายาส] แต่ถ้าเป็นพระอรหันต์แล้วย่อมเป็น “**อริยบุคคลผู้ปราศจาก โสกะ-ปริเทวะ-ทุกข์-โทมนัส-อุปายาส เป็นธรรมดา**” ได้แก่

- (๑) “**ลาภ**” คือ ได้ลาภ
- (๒) “**อลาภ**” คือ เสื่อมลาภ
- (๓) “**ยศ**” คือ ได้ยศ
- (๔) “**อยส**” คือ เสื่อมยศ
- (๕) “**นินทา**” คือ ตีเตียน
- (๖) “**ปัสงสา**” คือ สรรเสริญ
- (๗) “**สุข**” คือ ความสุข
- (๘) “**ทุกข์**” คือ ความทุกข์

ในอันดับขั้นต่อไป คือ การเจริญภาวนากรรมฐานใน ๒ ลักษณะ ได้แก่ (๑) “**สมถะ-สมถภาวนา**” ที่เรียกว่า “**อรัยมณูปนิชฌาน**” คือ การเพ่งอารมณ์แห่งกรรมฐานอย่างใดอย่างหนึ่งใน ๔๐ อย่าง ได้แก่ **สมาบัติ ๘** คือ **รูปฌาน ๔** และ **อรุฌาน ๔** กับ (๒) “**วิปัสสนา-วิปัสสนาภาวนา**” ที่เรียกว่า “**ลักขณูปนิชฌาน**” คือ การเพ่งลักษณะอันเป็นสามัญ ที่เรียกว่า “**สามัญญลักษณะโดยไตรลักษณ์**” [อนุปัสสนา ๓ = อนิจจานุปัสสนา-ทุกขานุปัสสนา-อนัตตานุปัสสนา จนรวมถึง **สุญญตานุปัสสนา-อนิมิตตานุปัสสนา-และ-อัปณิหิตานุปัสสนา**] ได้แก่ (๑) “**วิปัสสนา**” [พิจารณา] คือ **ญาณในวิปัสสนา** รวมทั้ง **วิปัสสนาญาณ ๕** หรือ **ญาณ ๑๖** (๒) “**มรรค ๔**” [เจริญให้เสร็จ] คือ **มคคญาณ** และ (๓) “**ผล ๔**” [สัจภาวะของนิพพาน] คือ **ผลญาณ** อนึ่ง ในขณะที่นั้น จะเกิดภาวะที่เรียกว่า “**สัมปยุตตธรรม**” คือ “**ภาวะมีความเป็นไปร่วมกันแห่งปัสสทธิยูกพาที**” [สหาเหตุ]

หรือจะเรียกว่า “**ธรรมสามัคคี**” ระหว่าง “**สมถะกับวิปัสสนา**” ในความเป็นจริงนั้น คือ เกิดภาวะที่ธรรมทั้ง ๓ มาร่วมสัมปยุตต์กันแห่งไตรสิกขาและวิสุทธิ ๗ ที่เป็นการประหุมนันเดียวกัน โดยธรรมแต่ละฝ่ายไม่ละเมิดซึ่งกันและกันเด็ดขาด นั่นคือ มีภาวะที่เรียกว่า “**สากลลักษณะ-สามัญลักษณะ: Universality**” กับ “**ปัจเจกลักษณะ-ลักษณะเฉพาะ: Uniqueness**” เกิดขึ้นร่วมกันเป็นองค์รวมเดียวกัน คือ ผู้ปฏิบัติธรรมมีปัญญาเห็นธรรมตามที่เป็นจริง ทั้ง (๑) **ความเหมือนในความต่าง [Homogeneity]** คือ รู้เห็นโดยอุปมาน-Induction หรือการสังเคราะห์-Synthesis อันเป็นองค์ความรู้ในระดับระบบ [Vertical System] กับ (๒) **ความต่างในความเหมือน [Heterogeneity]** คือ รู้เห็นโดยอนุมาน-Deduction หรือการสังเคราะห์-Analysis อันเป็นองค์ความรู้ในระดับโครงสร้าง [Horizontal Structure] โดยธรรมทั้งหมดนั้น ต้องสัมปยุตต์ด้วย (๓) **การเปรียบเทียบ-Comparison** กับ **การเทียบเคียง-Analogy** ที่เป็นองค์ความรู้ที่เกิดขึ้นทั้งในมิติความสัมพันธ์ในระดับระบบและระดับโครงสร้าง องค์ความรู้ดังกล่าวทั้งหมดนั้น ได้รับการพัฒนาถึงขั้นวิจยมาแล้ว ซึ่งเรียกว่า (๑) “**ทักษะการคิดขั้นพื้นฐาน**” กับ (๒) “**ทักษะการคิดขั้นสูง**” ดังรายละเอียดต่อไปนี้

รูปแบบเสริมสร้างทักษะการคิดขั้นสูง

(ทิสนา เขมมณี และคณะ. ๒๕๔๕)

(๑) ทักษะการคิดขั้นพื้นฐาน

- **ทักษะการคิดที่ใช้ในการสื่อสาร** รวม ๔ ทักษะ
การฟัง การพูด การอ่าน การเขียน
- **ทักษะการคิดที่เป็นแกน** รวม ๑๘ ทักษะ
สังเกต สำรวจ สำรวจค้นหา ตั้งคำถาม ระบุน เก็บรวบรวมข้อมูล เปรียบเทียบ คัดแยก จัดกลุ่ม จำแนกประเภท เรียงลำดับ แปลความ ตีความ เชื่อมโยง สรุปย่อ สรุปอ้างอิง ให้เหตุผล นำความรู้ไปใช้

(๒) ทักษะการคิดขั้นสูง

- **ทักษะการคิดซับซ้อน** รวม ๑๘ ทักษะ

ทำความเข้าใจ	สรุปลงความเห็น	ให้คำจำกัดความ
วิเคราะห์	สังเคราะห์	ประยุกต์ใช้ความรู้
จัดระเบียบ	สร้างความรู้	จัดโครงสร้าง
ปรับโครงสร้าง	หาแบบแผน	พยากรณ์
หาความเชื่อพื้นฐาน	ตั้งสมมติฐาน	พิสูจน์ความจริง
ทดสอบสมมติฐาน	ตั้งเกณฑ์	ประเมิน



• **ทักษะลักษณะการคิด รวม ๘ ทักษะ**

คิดคล่อง	คิดหลากหลาย	คิดละเอียด
คิดชัดเจน	คิดอย่างมีเหตุผล	คิดถูกทาง
คิดกว้าง	คิดไกล	คิดลึกซึ้ง

• **ทักษะกระบวนการคิด รวม ๖ ทักษะ**

คิดวิจารณ์ญาณ	คิดตัดสินใจ	คิดแก้ปัญหา
คิดวิจัย	คิดริเริ่ม	คิดสร้างสรรค์

• **ทักษะควบคุมและประเมินการคิดของตนเอง รวม ๒ ทักษะ**

ตรวจสอบความก้าวหน้าของตนเอง	ปรับปรุงกระบวนการคิด
-----------------------------	----------------------

ในรายละเอียดข้างต้นนี้ เป็นประโยชน์อย่างมากในการพัฒนาปัญญาที่เป็นองค์ความรู้ทางโลก โดยไม่มีพื้นฐานจากการรักษาศีล คือ มีแต่เฉพาะ “สมาธิ-ปัญญา” นั่นคือ ไม่ว่าจะเป็นอย่างใดก็ได้ ที่เข้ามาฝึกอบรม ปฏิบัติตามหลักการ ดังกล่าวข้างต้นนี้ โดยมีความพยายามจะวัดประเมินระดับคุณภาพจิตที่แสดงออกถึง ความเป็นอัจฉริยะหรือความเป็นเลิศทางปัญญา กับทักษะเชิงพฤติกรรม โดยวัดประเมินผลออกมาเป็น คะแนน คล้ายกับการประเมิน “ต้นทุนทางปัญญา” [Intellectual Capital] โดยนักวิชาการด้านจิตวิทยา “เดวิด ฮอว์คินส์” (David Hawkins) พยายามจัดระดับชั้นของจิตมนุษย์ [Consciousness Calibrations] เช่นกัน ดังนี้



เกณฑ์ Calibration	ระดับคุณภาพจิต Level of Consciousness		อัตราส่วนความสุข Rate of Happiness (%)
20	1. Shame	ความน่าอับอาย	1
30	2. Guilt	ความรู้สึกละอาย	4
50	3. Apathy	ความไร้อารมณ์	5
75	4. Grief	ความเศร้าโศก	9
100	5. Fear	ความกลัว	10
125	6. Desire	ความปรารถนา	10
150	7. Anger	ความโกรธ	12
175	8. Pride	ความภูมิใจ	22
250	10. Neutrality	ความเป็นกลาง	60
310	11. Willingness	ความสมัครใจ	68
350	12. Acceptance	การยอมรับ	71
400	13. Reason	สติสัมปชัญญะ	79
500	14. Love	ความรัก	89
540	15. Joy	ความปลื้มปิติ	96
600	16. Peace	ภาวะสงบสุข-ปัสสัทธิ	100
700-849	17. Self-Realization	ความถึงพร้อมแห่งตน	100
850-1000	18. Enlightenment	ภาวะที่รู้แจ้ง-ตรัสรู้	100

ภาพประกอบ ๒: เกณฑ์วัดมาตรฐานจิตของนักจิตวิทยา



ภาพประกอบ ๓ ภาพรวมขั้นพัฒนาปัญญาในพุทธศาสนา

แหล่งมวลสรรพสิ่งแห่งสังกัตตะ	
(๑) มหาจักรวาล-บรมธรรม-มหาธาตุ-อมตธาตุ-พระนิพพาน	
(๒) สूरียจักรวาล-มวลสารพลังงานธาตุ-พุทธภูมิ-พระธาตุ	
(๓) โลกุตตระ-พุทธะ-พระเป็นเจ้า-พระศาสดา-ผู้สูงสุด	
(๔) อรูปพรหม-พรหมไม่มีรูป-อรุปรมาณ-พระโพธิสัตว์	
(๕) รูปพรหม-รูปมาน-เทพเทวดา-กุตมาร-เทพบุตร-นางฟ้า	
(๖) กุศลกามาวจร-กัลยาณปุถุชน-สัตบุรุษ-สังสารวัฏ	
(๗) โลภียะ-ธรรมชาติ-ความจริง-ความเชื่อ-กระบวนทัศน์	
(๘) อกุศลกามาวจร-อัสสัตวาปุถุชน-ปุถุชน-สังสารวัฏ	
(๙) อบายภูมิ-ผีศาจ-ปีศาจ-นรก-เดรัจฉาน-เปรต-อสุรกาย	
(๑๐) สิ่งไม่มีชีวิต-รูป-โมเลกุล-อะตอม-อนุ-กลาป-ธาตุ ๖	
(๑๑) สิ่งมีชีวิต-นาม-วิญญาณ-จิต-วิถีจิต-ภวังคจิต-มโนธาตุ	
(๑๒) มนุษย์-สัตว์-พืช-จุลินทรีย์-ไมโทคอนเดรียน-ธาตุ ๔	
(๑๓) มโนกรรม-ความคิด-จินตนาการ-ทิฏฐิ-ทฤษฎี-ธาตุ	
(๑๔) กายกรรม-พฤติกรรม-ธาตุ กับ วิจิตรกรรม-ภาษา-ธาตุ	

โครงสร้างระบบแสวงหาความรู้ในมนุษย์	
(๑) พุทธศาสนา: ศรัทธา-เหตุผล	
ปรมัตตสังจะ-โลกุตตรธรรม	
สมมติสังจะ-โลกียธรรม	
(๒) ปรัชญา: ความเชื่อ-เหตุผล	
ปรัชญาบริสุทธิ์ [ปรมัตถ์]	
-ภาววิทยา [ความจริง]	
-ญาณวิทยา [วิธีเรียนรู้]	
-คุณวิทยา [จริยา-สุนทรีย์ะ]	
ปรัชญาประยุกต์	
(๓) วิทยาศาสตร์: ข้อมูลหลักฐาน-เหตุผล	
วิทยาศาสตร์บริสุทธิ์ [ปรมัตถ์]	
-ระเบียบวิธีวิจัย	
วิทยาศาสตร์ประยุกต์	
-ศาสตร์สาขาต่างๆ	
-วิทยาการเทคโนโลยี	
-นวัตกรรม	

โยนิโสมนสิการ	—ภาวนามยปัญญา [วิสุทธิ ๗]	จินตามยปัญญา-สุตมยปัญญา	—ปรโตโฆสะ
---------------	---------------------------	-------------------------	-----------

ธรรมเนียม ๓: สังขารทั้งปวง ไม่เที่ยง ๑-สังขารทั้งปวง คงทนอยู่มิได้ ๑-ธรรมทั้งปวง ไม่เป็นตัวตน ๑

ไตรลักษณ์-สามัญลักษณ์: อนิจจตา ๑-ทุกขตา ๑-อนัตตตา ๑ [อนุปัสสนา ๗-มหาวิปัสสนา ๑๘]

ปัญญาภูมิ: ชั้น ๕-อายตนะ ๑๒-ธาตุ ๑๘-อินทรีย์ ๒๒-อริยสังข์ ๔-ปัจจุสมุปบาท ๑๒-ปัจจุสมุปป็นนธรรม

โครงสร้างระบบสมองมนุษย์-Brain Hardware กับ ภูมิรู้-ภูมิธรรม-ภูมิปัญญา-Mind Software

สถาปัตยกรรมทางเผ่าพันธุ์-Primate Species กับ รหัสข้อมูลพันธุกรรม-Genetic DNA Codes

Primate Species = A mammal of an order (Primates) including the lemurs, bush-babies, tarsiers, marmosets, monkeys, apes, and humans as *Homo-sapiens*, the primate species to which modern humans belong



(๔) โลกุตตรภูมิ ๔ [ศีล-สมาธิ-ปัญญา] = วิภังคะ-ขันธวินิมุต
อรหัตต์ พ้นจาก รูปราคะ-อรูปราคะ-มานะ-อุทธัจจะ-อวิชชา-มานานุสัย-ภวราคานุสัย-อวิชชานุสัย
อนาคามี พ้นจาก กามราคสังโยชน์-ปฏิฆสังโยชน์อย่างละเอียด-กามราคานุสัย-ปฏิฆานุสัยอย่างละเอียด
สกทาคามี พ้นจาก กามราคสังโยชน์-ปฏิฆสังโยชน์อย่างหยาบ-กามราคานุสัย-ปฏิฆานุสัยอย่างหยาบ
โสดาบัน พ้นจาก สักกายทิฏฐิ-วิจิกิจฉา-สีลัพพตปรามาส-ทิฏฐานุสัย-วิจิกิจฉานุสัย
(๓) รูปาวจรภูมิ ๔ [ศีล-สมาธิ-ปัญญา] = วิภังคะ ๓: กิเลส-กรรม-วิบาก = กฏแห่งกรรม-กัมมัสสกตา
เนวสัญญานาสัญญาตนะ ชั้นที่เข้าถึงภาวะมีสัญญาที่ไม่ใช่ ไม่มีสัญญาที่ไม่ใช่
อาภิญญัญญาตนะ ชั้นที่เข้าถึงภาวะไม่มีอะไร
วิญญาณัญญาตนะ ชั้นที่เข้าถึงภาวะมีวิญญาณ ไม่มีที่สุด
อากาธานัญญาตนะ ชั้นที่เข้าถึงภาวะมีอากาศไม่มีที่สุด
(๒) รูปาวจรภูมิ ๔ [ศีล-สมาธิ-ปัญญา] = วิภังคะ ๓: กิเลส-กรรม-วิบาก = กฏแห่งกรรม-กัมมัสสกตา
จตุตถฌาน ๗ เวหंपลลา-อสังญีสัตว์-อวิหา-อตัปปา-สุทัสสา-สุทัสสี-อกนิฐฐา [= สุทธาวาส ๕]
ตติยฌาน ๓ ปริตตสุภา-อัปปมาณสุภา-สุภกิณฑา
ทุติยฌาน ๓ ปริตรตาภา-อัปปมาณภา- อาภัสสรา [= ภูมิดั้งเดิมของมนุษย์]
ปฐมฌาน ๓ พรหมปาริสัชชา-พรหมปุโรหิตา-มหาพรหมา
(๑) กามาวจรภูมิ ๒ [ศีล-สมาธิ-ปัญญา] = วิภังคะ ๓: กิเลส-กรรม-วิบาก = กฏแห่งกรรม-กัมมัสสกตา
กามสุคติภูมิ ๗ [มีศีล-สมาธิ-ปัญญา]
จาคุมหาราชิกา-ดาวดึงส์-ยามา-คูลิต-นิมมานรดี-ปรนิมมิตตวสวัตตี [= สวรรค์ ๖]
มนุษย์โลก [ทุศีล-มีศีล-สมาธิ-ปัญญา]
มนุษย์-คน [= สถานภาพปัจจุบัน]
อบายภูมิ ๔ [ทุศีล-สมาธิ-ปัญญา] = ภาวะปราศจากความเจริญ
นรก
ดิรัจฉานโยนิ
ปีตติวิสัย
อสุรกาย
รวมทั้งหมด ๓๑ ภูมิ [การเปลี่ยนภพภูมิทำได้โดย “จิตภาพ” เท่านั้น ส่วน “กายภาพ” นั้น คือ “ธาตุ ๔”]

“สุทธาวาส ๕” = ภูมิที่อยู่ของท่านผู้บริสุทธิ์ คือ ภูมิที่เกิดของพระอนาคามี ซึ่ง โลกุตตรฌาน [เจโตวิมุตติ] จะสัมปยุตต์พร้อมกันกับ โลกุตตรญาณ [ปัญญาวิมุตติ]

ภาพประกอบ ๔ แผนทีประจุมิแห่งการปฏิบัติธรรมในพระพุทธศาสนา



พระสุตตันตปิฎก
ขุททกนิกาย ปฏิสัมภิทามรรค
เล่มที่ ๗ ภาคที่ ๑
มัตถิกา

ว่าด้วย ปัญญาญาณ ๗๓

(พระสุตตันตปิฎก ขุททกนิกาย ปฏิสัมภิทามรรค เล่ม ๗ ภาค ๑ - หน้าที่ 1-7 FILE 68)

๑. ปัญญาในการทรงจำธรรมที่ได้ฟังมาแล้ว เป็น “สุตมยญาณ”
๒. ปัญญาในการฟังธรรมแล้วสังวรไว้ เป็น “สีลมยญาณ”
๓. ปัญญาในการสำรวมแล้วตั้งไว้ดี เป็น “ภาวนามยญาณ”
๔. ปัญญาในการกำหนดปัจจัย เป็น “ธรรมฐิติญาณ”
๕. ปัญญาในการย่อธรรมทั้งหลาย ทั้งอดีต อนาคต และปัจจุบันแล้วกำหนดไว้ เป็น “สัมมสนญาณ”
๖. ปัญญาในการพิจารณาเห็นความแปรปรวนแห่งธรรมส่วนปัจจุบัน เป็น “อุทยัพพญาณ”
๗. ปัญญาในการพิจารณาอารมณ์แล้วพิจารณาเห็นความแตกไป เป็น “วิปัสสนาญาณ”
๘. ปัญญาในการปรากฏโดยความเป็นภัย เป็น “อาทีนวญาณ”
๙. ปัญญาในความปรารถนาจะพ้นไปทั้งพิจารณา และวางเฉยอยู่ เป็น “สังขารูปกขาญาณ”
๑๐. ปัญญาในการออกและหลีกไปจากสังขารนิमितภายนอก เป็น “โคตรภูญาณ”
๑๑. ปัญญาในการออกและหลีกไปจากกิเลส ชั้นร และ สังขารนิमितภายนอกทั้งสอง เป็น “มรรคญาณ”
๑๒. ปัญญาในการระงับปโยคะ [การสร้างวิบากกรรม] เป็น “ผลญาณ”
๑๓. ปัญญาในการพิจารณาเห็นอุปกิเลสต่างๆ อันอริยมรรคนั้นๆ ตัดเสียแล้ว เป็น “วิมุตติญาณ”
๑๔. ปัญญาในการพิจารณาเห็นธรรมที่เข้ามาประชุมในขณะนั้น เป็น “ปัจจบเวกขณญาณ”
๑๕. ปัญญาในการกำหนดธรรมภายใน เป็น “วัตถุนานัตตญาณ”
๑๖. ปัญญาในการกำหนดธรรมภายนอก เป็น “โคจรานานัตตญาณ”
๑๗. ปัญญาในการกำหนดจริยา เป็น “จரியานานัตตญาณ”
๑๘. ปัญญาในการกำหนดปรมัตถธรรม ๔ เป็น “ภูมินานัตตญาณ”
๑๙. ปัญญาในการกำหนดโลกุตตรธรรม ๘ เป็น “ธรรมนานัตตญาณ”
๒๐. ปัญญาที่รู้ยิ่ง เป็น “ญาตัญญูญาณ”
๒๑. ปัญญาเครื่องกำหนดรู้ เป็น “ติริณัญญูญาณ”
๒๒. ปัญญาในการละ เป็น “ปริจจาคัญญูญาณ”
๒๓. ปัญญาเครื่องเจริญ เป็น “เอกรสัญญูญาณ”
๒๔. ปัญญาเครื่องทำให้แจ้ง เป็น “ผัสสนัญญูญาณ”
๒๕. ปัญญาในความต่างแห่งอรรถ เป็น “อรรถปฏิสัมภิทาญาณ”



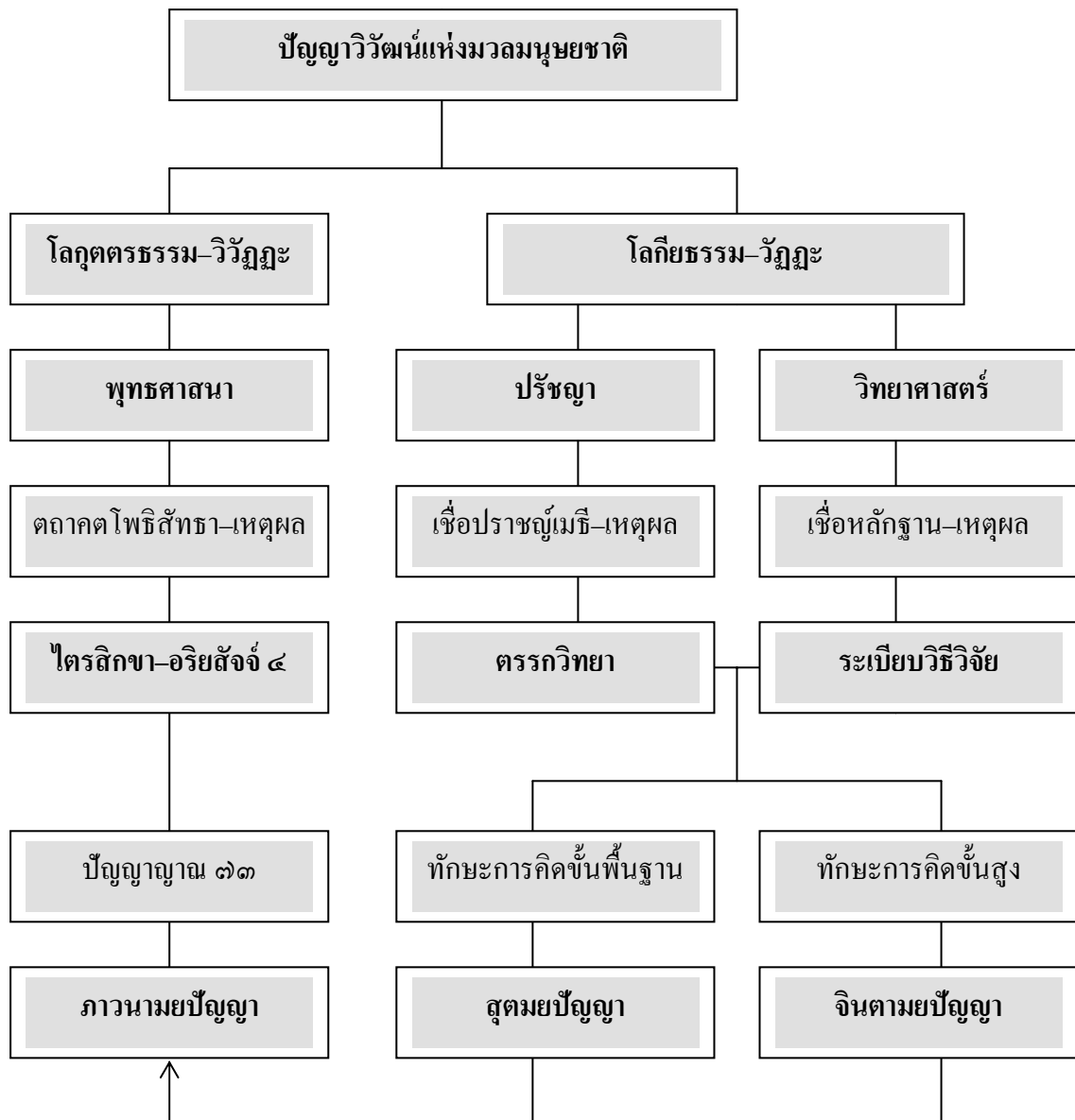
๒๖. ปัญญาในความต่างแห่งธรรม เป็น “ธรรมปฏิสัมภิทาญาณ”
๒๗. ปัญญาในความต่างแห่งนิรุตติ เป็น “นิรุตติปฏิสัมภิทาญาณ”
๒๘. ปัญญาในความต่างแห่งปฏิภาณ เป็น “ปฏิภาณปฏิสัมภิทาญาณ”
๒๙. ปัญญาในความต่างแห่งวิหารธรรม เป็น “วิหารรัฐญาณ”
๓๐. ปัญญาในความต่างแห่งสมาบัติ เป็น “สมาปัตต์ญาณ”
๓๑. ปัญญาในความต่างแห่งวิหารสมาบัติ เป็น “วิหารสมาปัตต์ญาณ”
๓๒. ปัญญาในการตัดอาสวะขาดเพราะความบริสุทธิ์แห่งสมาธิอันเป็นเหตุให้ไม่ฟุ้งซ่าน เป็น “อานันตริกสมาธิญาณ”
๓๓. ทักษาธิปไตย ทักษะมีความเป็นอธิบดีอันใหญ่ยิ่ง [ญาณทัสสนะ] วิหาราธิคมคุณเครื่องบรรลุ [อภิญาความรู้ใหญ่ยิ่ง] คือ วิหารธรรม [ที่ตั้งอันแน่นอนแห่งธรรม] อันสงบ และปัญญาในความที่จิตเป็นธรรมชาติโน้มไปในสมาบัติอันประณีต เป็น “อรณวิหารญาณ”
๓๔. ปัญญาในความเป็นผู้มีอำนาจด้วยความเป็นผู้ประกอบด้วยพละ ๒ ด้วยความระงับสังขาร ๓ ด้วยญาณจรिया ๑๖ และด้วยสมาธิจรिया ๕ เป็น “นิโรธสมาปัตติญาณ”
๓๕. ปัญญาในความสิ้นไปแห่งความเป็นไปแห่งกิเลสและชั้นของบุคคลผู้รู้สึกตัว เป็น “ปรินิพพานญาณ”
๓๖. ปัญญาในความไม่ปรากฏแห่งธรรมทั้งปวง ในการตัดขาดโดยชอบและในนิโรธ เป็น “สมสัทธานุญาณ”
๓๗. ปัญญาในความสิ้นไปแห่งกิเลสอันหนาสาภาพต่างๆ และเดช เป็น “สัลเลขญาณ”
๓๘. ปัญญาในความระงับไว้ซึ่งจิตอันไม่หคหุ่และจิตที่ส่งไป เป็น “วิริยารัมภญาณ”
๓๙. ปัญญาในการประกาศธรรมต่างๆ เป็น “อรรถสันทัสสนญาณ”
๔๐. ปัญญาในการสงเคราะห์ธรรมทั้งปวงเป็นหมวดเดียวกันในการแทงตลอดธรรมต่างกันและธรรมเป็นอันเดียวกัน เป็น “ทัสสนวิสุทธินุญาณ”
๔๑. ปัญญาในความที่ธรรมปรากฏโดยความเป็นของไม่เที่ยง เป็นต้น เป็น “ขันติญาณ”
๔๒. ปัญญาในความถูกต้องธรรม เป็น “ปริโยคานุญาณ”
๔๓. ปัญญาในการรวมธรรม เป็น “ปะเทสวิหารญาณ”
๔๔. ปัญญาในความมีกุศลธรรมเป็นอธิบดี เป็น “สัจญาวิวิฏฐญาณ”
๔๕. ปัญญาในธรรมเป็นเหตุละความเป็นต่างๆ เป็น “เจโตวิวิฏฐญาณ”
๔๖. ปัญญาในการอธิษฐาน เป็น “จิตตวิวิฏฐญาณ”
๔๗. ปัญญาในธรรมอันว่างเปล่า เป็น “ญาณวิวิฏฐญาณ”
๔๘. ปัญญาในความสลัดออก เป็น “วิโมกขวิวิฏฐญาณ”
๔๙. ปัญญาในความว่าธรรมจริง เป็น “สัจจวิวิฏฐญาณ”
๕๐. ปัญญาในความสำเร็จด้วยการกำหนดกายและจิตเข้าด้วยกัน และด้วยสามารถแห่งความตั้งไว้ซึ่งสุข สัจญาและลหุสัจญา เป็น “อิทธิวิธญาณ”



๕๑. ปัญญาในการกำหนดเสียงเป็นนิมิตหลายอย่างหรืออย่างเดียวกันด้วยสามารถการแผ่วิตกไป เป็น “โสตธาตุวิสุทธิญาณ”
๕๒. ปัญญาในการกำหนดจริยา คือ วิญญาณหลายอย่างหรืออย่างเดียวกัน ด้วยความแผ่ไปแห่งจิต ๓ ประเภท อย่างเดียว สามารถแห่งความแผ่ไปในแห่งอินทรีย์ทั้งหลาย เป็น “เจโตปริยญาณ”
๕๓. ปัญญาในการกำหนดธรรมทั้งหลายอันเป็นไปตามปัจจัย ด้วยสามารถแห่งความแผ่ไปแห่งกรรมหลายอย่างหรืออย่างเดียวกัน เป็น “บุพเพนิวาสานุสสติญาณ”
๕๔. ปัญญาในความเห็นรูปนิมิตหลายอย่างหรืออย่างเดียวกัน ด้วยสามารถแห่งแสงสว่าง เป็น “ทิพจักขุญาณ”
๕๕. ปัญญาในความเป็นผู้มีความชำนาญในอินทรีย์ ๓ ประการ โดยอาการ ๖๔ เป็น “อาสวัภยญาณ”
๕๖. ปัญญาในอรรถว่าเป็นสิ่งที่ควรกำหนดรู้ เป็น “ทุกขญาณ”
๕๗. ปัญญาในอรรถว่าเป็นสิ่งที่ควรละ เป็น “สมุทยญาณ”
๕๘. ปัญญาในอรรถว่าเป็นสิ่งที่ควรกระทำให้แจ้ง เป็น “นิโรธญาณ”
๕๙. ปัญญาในอรรถว่าเป็นสิ่งที่ควรเจริญ เป็น “มรรคญาณ”
๖๐. ปัญญาเห็นสภาพแห่งทุกข์ เป็น “ทุกขญาณ”
๖๑. ปัญญาเห็นเหตุแห่งทุกข์ เป็น “ทุกขสมุทยญาณ”
๖๒. ปัญญาเห็นแจ้งในนิพพาน เป็น “ทุกขนิโรธญาณ”
๖๓. ปัญญาเห็นข้อปฏิบัติที่พ้นทุกข์ เป็น “ทุกขนิโรธคามินีปฏิปทาญาณ”
๖๔. ปัญญาแตกฉานในความหมายแห่งผล เป็น “อรรถปฏิสัมภิทาญาณ”
๖๕. ปัญญาแตกฉานในหลักธรรมแห่งเหตุ เป็น “ธรรมปฏิสัมภิทาญาณ”
๖๖. ปัญญาแตกฉานในภาษา เป็น “นिरुคตปฏิสัมภิทาญาณ”
๖๗. ปัญญาแตกฉานในความคิดทันการมีไหวพริบแห่งญาณทั้งหลาย เป็น “ปฏิภาณปฏิสัมภิทาญาณ”
๖๘. ปัญญาเป็นเหตุให้ทรงทราบอริยาศัยแห่งเวไนยสัตว์ คือ ญาณเฉพาะพระตถาคต เป็น “อินทริยปโรปริยัตตญาณ”
๖๙. ปัญญาเป็นเหตุให้ทรงทราบอุปนิสัยแห่งเวไนยสัตว์ คือ ญาณเฉพาะพระตถาคต เป็น “อาสยานุสยญาณ”
๗๐. ปัญญาแสดงปาฏิหาริย์เป็นคู่ๆ คือ ญาณเฉพาะพระตถาคต เป็น “ยมกปาฏิหาริยญาณ”
๗๑. ปัญญาแสดงพระคุณอันยิ่งใหญ่แก่เวไนยสัตว์ คือ ญาณเฉพาะพระตถาคต เป็น “มหากุณาสมาปัตติญาณ”
๗๒. ปัญญาอันหยั่งรู้ธรรมทุกประการ สมันตจักขุ คือ ญาณเฉพาะพระตถาคต เป็น “สัมพัณฺณุตตญาณ”
๗๓. ปัญญาหยั่งรู้ตลอดตะลุปรุโปร่งไม่มีอะไรกั้นได้ ปัญญาอรอบรู้ ทศพลญาณ จักขุญาณ คือ ญาณเฉพาะพระตถาคต เป็น “อนาวรณญาณ”

หมายเหตุ: ญาณ ๖ เบื้องปลาย ไม่ทั่วไปแห่งสาธารณแก่พระสาวก และเป็นญาณเฉพาะพระตถาคตเท่านั้น





ภาพประกอบ ๕ ภาพรวมกระบวนการวิวัฒน์ปัญญาแห่งมวลมนุษยชาติ



ด้วยเหตุนี้ ความสมมาตรกันระหว่าง (๑) “พุทธศาสนา–ไตรสิกขา” [จิตนิยม: Idealism–ตัจนิยม: Realism] กับ (๒) “ปรัชญา–ตรรกวิทยา” [พรหมแดนความรู้เชื่อมระหว่างพุทธศาสนากับวิทยาศาสตร์] และ (๓) “วิทยาศาสตร์–ระเบียบวิธีวิจัย” [วัตถุนิยม: Materialism–ตัจนิยม: Realism] แล้วมีอะไรเป็นหลักฐานยืนยันว่า สิ่งนี้เป็นธรรมหรือปรากฏการณ์ที่เป็นจริง ที่จะบ่งบอกว่าปัญญาทั้งหลายนำไปสู่ภาวะอันเป็นเหตุแห่งความเจริญ ที่นำไปสู่ “ความเป็นอารยธรรมของมวลมนุษยชาติ” อย่างแท้จริง นั่นคือ “ความก้าวหน้าแบบก้าวกระโดดด้านเทคโนโลยีสมัยใหม่ล้ำยุค” [The Leaping Advancement of Sophisticated Technology of the Modern Ages] ไม่ว่าจะเป็น “นวัตกรรม–สิ่งประดิษฐ์ใหม่ๆ” [Innovations] ด้านความคิดหรือวัสดุ อุปกรณ์ก็ตาม ได้แก่ คอมพิวเตอร์–Computer อินเทอร์เน็ต–The Internet ระบบสื่อสารโทรคมนาคมผ่านระบบดาวเทียม–Satellite Oriented Telecommunications System อุปกรณ์ด้านการสื่อสาร–Telecommunications Equipment หุ่นยนต์–Humanoids ซอฟต์แวร์–Software Packages แอปพลิเคชัน–Applications เป็นต้น โดยปัญญาหรือองค์ความรู้ของมนุษย์ได้รับการพัฒนาไปสู่ “ยุคข้อมูลข่าวสารแบบระบบดิจิทัล” [Digital Information Ages] อย่างสมบูรณ์แบบที่สุดแห่งยุคศตวรรษที่ ๒๑ นี้ พระพุทธศาสนาไม่ได้ปฏิเสธความก้าวหน้าด้านเทคโนโลยีทางโลกวิสัยแต่ประการใด เพียงแต่ให้ผู้ใช้รู้จักความพอเพียงในการใช้เทคโนโลยีเหล่านั้นได้อย่างเหมาะสม ไม่สร้างความเดือดร้อนให้กับตนและคนอื่น ๆ ในสังคม ปัจจัยความเจริญดังกล่าวนี้ นำไปสู่ความเปลี่ยนแปลงทางสังคม เศรษฐกิจ การเมือง การศึกษา การทหาร เป็นต้น ยกตัวอย่าง ระบบการศึกษาที่ก้าวไปสู่ “ยุคการศึกษาอิเล็กทรอนิกส์” [Electronic Learning Platform Ages] ระบบธุรกิจและการเงินก็เป็นบริการผ่านระบบอิเล็กทรอนิกส์เช่นกัน เช่น ธุรกิจอิเล็กทรอนิกส์: e-Business พาณิชย์อิเล็กทรอนิกส์: e-Commerce, การบริหารทุนทางปัญญา–Intellectual Capital Management: ICM, การบริหารจัดการความรู้–Knowledge Management: KM สิ่งที่เกิดขึ้นใหม่เป็นกระแสทางสังคมที่ยิ่งใหญ่ หรือ “แนวโน้มความเปลี่ยนแปลงที่ยิ่งใหญ่” [Mega Trends] ที่เป็นจริงนี้ ซึ่งได้เกิดกระทบต่อสังคมโลกพร้อมๆ กัน ไม่ใช่ที่ใดที่หนึ่ง เพื่อให้สอดคล้องกับความเปลี่ยนแปลงทางสังคมด้วย ที่เรียกว่า “สังคมอุดมปัญญา–Knowledge Based Society สังคมแห่งการเรียนรู้–Learning Society” เป็นต้น หรือจะเรียกว่า “ยุคปัญญาเจริญงอกงาม–Knowledge Boom” หรือ “อภิมหาปัญญา” [Mega Thoughts] ที่ได้เปลี่ยนแปลงกระแสโลกอย่างแท้จริง ฉะนั้น **ผู้ที่ปรับตัวได้ดี มีสุขไม่เดือดร้อน คือ ผู้มีปัญญาหยั่งรู้อย่างเท่าทันกับความเปลี่ยนแปลงในกระแสโลกทัศน์เหล่านี้ได้อย่างมีคุณภาพในชีวิตของตน** ไม่ใช่ซัดคั้นซัดตายไปกับกระแสโลกดังกล่าวนั้น โดยไม่ใช่เหตุผลและปัญญา ที่จะรู้จักถ่วงถ่วงการไหลบ่าของกระแสข้อมูลข่าวสาร ที่ไม่เคยเกิดขึ้นมาก่อนในสังคมโลก เพราะทุกคนบนโลกนี้ สามารถสื่อสารกันได้ในทุกภาษา ผ่านระบบเครือข่ายอินเทอร์เน็ต นั่นเอง ผู้ใช้เทคโนโลยีจึงแบ่งเป็นกลุ่มใหญ่ๆ ๒ พวก ได้แก่ (๑) **คนดี–สัตบุรุษ** ส่วนใหญ่ใช้ของตกรุ่น เพราะคิดมาก กับ (๒) **คนชั่ว–โจร** [มักใช้เทคโนโลยีก้าวหน้ากว่ากลุ่มแรก เพื่อให้งานชั่วสำเร็จเร็วทันใจเหยื่อและวัตถุประสงค์ของตน] ส่วนใหญ่ตามกระแสโลกทัน เพราะหาเงินเข้าไ้รวดเร็ว กว่าเงินดี



ดังนั้น อาจกล่าวได้ว่า ชีวิตมนุษย์ก็เหมือนเหรียญสองด้าน คือ หัวกับก้อย ดีกับชั่ว กุศลกับอกุศล ธรรมกับอธรรม หรือ คุณอนันต์กับโทษมหันต์ คนที่จะยืนอยู่ตรงกลางพอดี แล้วมีวิถีชีวิตตามทางเสานั้น ก็แทบจะหาได้ยากมาก โดยเฉพาะอย่างยิ่ง การไหลบ่าของกระแสสังคมโลก ที่ข้ามวัฒนธรรมกัน วากพากโลกหนึ่งมาสู่อีกพากโลกหนึ่ง ที่ไม่เคยมีมาก่อน “การถ่ายทอดองค์ความรู้” [Knowledge Transfer หรือ การถ่ายทอดวัฒนธรรม: Culture Transfer] ก็มีความเร็วพอๆ กับความก้าวหน้าทางเทคโนโลยี ที่ทุกคนจะปฏิเสธได้ยากมาก เพราะในบางส่วนของเทคโนโลยี ก็นำความสะดวกสบายมาให้ชีวิตมันง่ายขึ้น ถ้าใช้อย่างเข้าใจจริงๆ แต่อย่างไรก็ตาม ความไปสิ้นสุดปลายทางแห่งปัญญาของมนุษยชาติ นั้น ไปจบลงที่สุทธอบ ณ “พุทธปัญญาญาณ” ไม่ใช่ปัญญาแบบทางโลกที่เชื่อมกันระหว่าง “ปรัชญา-ตรรกวิทยา-วิทยาศาสตร์” คือ การเดินทางของปัญญาจากการเชื่อคนอยู่ดี และที่เชื่อวัตถุนั้นเป็นหลักฐานเท่านั้น แต่เมื่อก้าวไปสู่โลกโมเลกุลจิ๋วในศาสตร์ “Nanotechnology” [Nano = A factor of 10,000,000,000] จนก้าวลึกเข้าไปสู่ “Nanobacteria” [A kind of microorganism about a tenth the size of the smallest normal bacteria, claimed to have been discovered in living tissue and in rock.] หรือ “Mitochondria” [A structure found in large numbers in most cells, in which respiration and energy production occur.] คือ จุลินทรีย์ขนาดเล็กในเซลล์สิ่งมีชีวิต อย่างเช่น ในโครงสร้างเซลล์ของมนุษย์ [ดร. พงษ์ศักดิ์ ละมัยพิศ เป็นผู้เชี่ยวชาญในเรื่องนี้ ตามที่ผู้เขียนบรรยายได้มีโอกาสดำเนินการบรรยายมาแล้ว] นักวิทยาศาสตร์จะไปคลำดีวัตถุได้ตรงไหน ยิ่งเล็กไปกว่านั้นอีกหลายล้านเท่า คือ Nanosecond Technology [NS or ns = One thousand millionth of a second] ก็ยิ่งมองไม่เห็นอะไรเข้าไปอีก เพราะตามนี้ ยิ่งมีขนาดเล็กลงไปเท่าไร ยิ่งไม่มีอะไรมากเท่านั้น นั่นคือ ยังมีตัวตน ก็ยังไม่มีตัวตน จาก “อัตตา-ตัวกู-ของกู” กลายเป็น “อนัตตา-ไม่มีตัวกู-ไม่มีของกู” หรือ “อรรถสัจญา” กลายเป็น “อนัตตาสัจญา” เป็นการกำหนดหมายรู้ที่เป็นจริงตามพระตถาคตได้ปรารภไว้ถูกต้องดีแล้วจริง... นิ! แปลเป็นภาษาไทยว่า: “พระตถาคตไม่ได้ทรงคู่ความรู้ในสมัยไว้แต่ประการใด แต่คนสมัยใหม่กลับทำไปเองตามข้อปฏิบัติที่พระทรงได้ดำรัสไว้” ในอันดับต่อไปนี่ จะเป็นการบรรยายถึง ขั้นตอนความเชื่อและการใช้เหตุผลในทาง (๑) พระพุทธศาสนา (๒) ปรัชญากับตรรกวิทยา และ (๓) วิทยาศาสตร์ ดังนี้



(๑) แนวคิดในทางพระพุทธศาสนา [Buddhistic Approach]

ในคราวนี้ ก็ให้มาอภิปรายในข้อประเด็นที่ว่า: “ความศรัทธากับเหตุผล” [Faith and Reasons] คือ วิธีแสวงหาความรู้ในพระพุทธศาสนา [ที่เรียกศาสนาพุทธว่า “พระพุทธศาสนา” เพราะเป็นเรื่อง “สมณ-พระสงฆ์” ประการหนึ่ง ส่วนอีกประการหนึ่ง เพราะพระศาสดามาจากวรรณะชั้น “กษัตริย์” ตั้งแต่ครั้งในสมัยพุทธกาล โดยถือตามคติพราหมณ์ เมื่อประมาณ ๒,๖๐๐ ปี ก็น่าจะหายสงสัยได้นะ!] สำหรับ คำว่า “ศรัทธา-สัทธา: Faith” นั้น หมายถึง “ปสาทะ-Pasāda: Confidence, satisfaction, joy, calm and clarity of mind, appreciation, faith” แปลว่า ความเลื่อมใส ความชื่นบานผ่องใส ความเชื่อถ่อมั่นใจ ความรู้สึกยอมรับนับถือ ความเปิดใจรับ อาการที่จิตเกิดความแจ่มใสโปร่งโล่งเบิกบาน ปราศจากความอึดอัดขัดข้องขุ่นมัว โดยเกิดความรู้สึกชื่นชมยินยมนับถือ ต่อบุคคลหรือสิ่งที่พบเห็นสดับฟังหรือระลึกถึง มักใช้คู่กับ คำว่า “ศรัทธา” คือ “ศรัทธาปสาทะ” ตัวอย่าง “ความสำคัญอยู่ที่การตั้งใจรักษาด้วยจิตปสาทะให้เต็มอัมสมบูรณ์” หรือ “สอุป คือ สิ่งก่อสร้างซึ่งก่อไว้สำหรับบรรจุของควรรบูชา เป็นอนุสรณ์ที่เตือนใจให้เกิดเพิ่มพูนปสาทะและกุศลธรรมอื่นๆ” เป็นต้น อย่างไรก็ตาม “ความศรัทธาเลื่อมใสในพระพุทธศาสนา” คือ “ความเป็นพุทธมามกะ” [Buddhamāka: One devoted to the Buddha, one who professes Buddhism, Buddhist] คือ “ผู้ถือพระพุทธเจ้าว่าเป็นของเรา” ๑ ผู้รับเอาพระพุทธเจ้าเป็นของตน ๑ ผู้ประกาศตนว่าเป็นผู้นับถือพระพุทธศาสนา ๑ ให้พิจารณาัยคำนิยาม “สัทธา” ดังนี้

“สัทธา-บาลี ศรัทธา-สันสกฤต” (ข้อ ๑ ในพละ ๕, ข้อ ๑ ในเวสาร์ชกรณธรรม ๕, ข้อ ๑ ในสัทธรรม ๗, ข้อ ๑ ในอริยทรัพย์ ๗, ข้อ ๑ ในอริยวัฑฒิ ๕) หมายถึง ความเชื่อ ความเชื่อถ่อมในทางธรรม หมายถึง เชื่อสิ่งที่ควรเชื่อ ความเชื่อที่ประกอบด้วยเหตุผล ความเชื่อมั่นในสิ่งที่ดีงาม ความเลื่อมใสซาบซึ้งชื่นใจ สนุกใจเชื่อมั่น มีใจโน้มโน้ม มุ่งมั่นไป ตามไปปรับ คุณความดีในบุคคล หรือสิ่งนั้นๆ ความมั่นใจในความจริง ความดีสิ่งดีงาม และในการทำความดี ไม่ลู่ไหลตื่นตูมไปตามลักษณะอาการภายนอก

อนึ่ง “สัทธา” จำแนกออกเป็น (๑) สัทธา ๒ กับ (๒) สัทธา ๔ ดังนี้

“สัทธา ๒” หมายถึง ความเชื่อที่ประกอบด้วยเหตุผล ได้แก่

- (๑) “ตถาคตโพธิสัทธา” คือ เชื่อปัญญาตรัสรู้ของพระตถาคต
- (๒) “กัมมผลสัทธา” คือ เชื่อกรรมและผลของกรรม

“สัทธา ๒” หมายถึง ความเชื่อที่ประกอบด้วยเหตุผล ได้แก่

- (๑) “กัมมผลสัทธา” เชื่อกรรมและผลของกรรม เป็น “โลกียสัทธา”
- (๒) “รัตนัตถสัทธา” คือ เชื่อพระรัตนตรัย ถ้าถูกต้องจริงแท้เห็นประจักษ์ด้วยปัญญามั่นคงไม่หวั่นไหว เป็น “โลกุตตรสัทธา”



“**สัทธา ๔**” หมายถึง *ความเชื่อที่ประกอบด้วยเหตุผล* ได้แก่

- (๑) “**กัมมสัทธา**” คือ เชื่อกรรม เชื่อการกระทำ
- (๒) “**วิปากสัทธา**” คือ เชื่อผลของกรรม
- (๓) “**กัมมัตสตกาสัทธา**” คือ เชื่อว่าสัตว์มีกรรมเป็นของตัวเอง ทำดีได้ดี ทำชั่วได้ชั่ว
- (๔) “**ตถาคตโพธิสัทธา**” คือ เชื่อปัญญาตรัสรู้ของพระตถาคต

“**สัทธา ๔**” หมายถึง *ความเชื่อที่ประกอบด้วยเหตุผล* ได้แก่

- (๑) “**อาคมณสัทธา**” [อาคมนิยสัทธา–อาคมสัทธา] คือ ความเชื่อความมั่นใจของพระโพธิสัตว์ อันสืบมาจากการบำเพ็ญสั่งสมบารมี
- (๒) “**อริคมสัทธา**” [อริคมณสัทธา] คือความเชื่อมั่นของพระอริยบุคคล ซึ่งเกิดจากการเข้าถึง ด้วยการบรรลุธรรมเป็นประจักษ์
- (๓) “**โอกัปปนสัทธา**” [โอกัปปนิยสัทธา–อริโมกข์–อริโมกขสัทธา] คือ ความเชื่อหนักแน่น สนิทแน่ว เมื่อได้ปฏิบัติก้าวหน้าไปในการเห็นความจริง
- (๔) “**ปสาทสัทธา**” คือ ความเชื่อที่เป็นเพียงความเลื่อมใสจากการได้ยินได้ฟัง

ส่วนในเรื่องการใช้เหตุผลในพระพุทธศาสนานั้น จะเป็นหลัก “**อิทัปปัจจยตา–ปฏิจจนูปบาท–ปัจจยการ**” และธรรมที่เกี่ยวข้องมูลเหตุอย่างเดียวกัน ได้แก่ “**ปฏิจจนูปบันนธรรม**” และ “**ปัจจย ๒๔**” ดังนี้



“ปฏิจสงมุปบท ๑๒” หมายถึง การเกิดขึ้นพร้อมแห่งธรรมทั้งหลายเพราะอาศัยกัน, ธรรมที่อาศัยกันเกิดขึ้นพร้อม, การที่สิ่งทั้งหลายอาศัยกันๆ จึงเกิดขึ้น ดังนี้

“อนุโลมปฏิจสงมุปบท” = ฝ่ายสมุทัย

- (๑) เพราะ อวิชา เป็นเหตุปัจจัย ปัจจัยธรรม จึงมี
- (๒) เพราะ อวิชา เป็นปัจจัย สังขาร จึงมี
- (๓) เพราะ สังขาร เป็นปัจจัย วิญญาณ จึงมี
- (๔) เพราะ วิญญาณ เป็นปัจจัย นามรูป จึงมี
- (๕) เพราะ นามรูป เป็นปัจจัย สฬายตนะ จึงมี
- (๖) เพราะ สฬายตนะ เป็นปัจจัย ผัสสะ จึงมี
- (๗) เพราะ ผัสสะ เป็นปัจจัย เวทนา จึงมี
- (๘) เพราะ เวทนา เป็นปัจจัย ตัณหา จึงมี
- (๙) เพราะ ตัณหา เป็นปัจจัย อุปาทาน จึงมี
- (๑๐) เพราะ อุปาทาน เป็นปัจจัย ภพ จึงมี
- (๑๑) เพราะ ภพ เป็นปัจจัย ชาติ จึงมี
- (๑๒) เพราะ ชาติ เป็นปัจจัย ขรามรณะ จึงมี

ความโศก-ความคร่ำครวญ-ทุกข์-โทมนัส-และ-ความคับแค้นใจ ก็มีพร้อม
ความเกิดขึ้นแห่งกองทุกข์ทั้งปวงนี้ จึงมีด้วยประการฉะนี้



“ปฏิโลมปฏิจสุมปบาท” = ฝ่ายนิโรธ

- (๑) เพราะ **อวิชา** สำรอกดับไปไม่เหลือ
- (๒) เพราะ อวิชา ดับ **สังขาร** จึงดับ
- (๓) เพราะ สังขาร ดับ **วิญญาณ** จึงดับ
- (๔) เพราะ วิญญาณ ดับ **นามรูป** จึงดับ
- (๕) เพราะ นามรูป ดับ **สพายตนะ** จึงดับ
- (๖) เพราะ สพายตนะ ดับ **ผัสสะ** จึงดับ
- (๗) เพราะ ผัสสะ ดับ **เวทนา** จึงดับ
- (๘) เพราะ เวทนา ดับ **ตัณหา** จึงดับ
- (๙) เพราะ ตัณหา ดับ **อุปาทาน** จึงดับ
- (๑๐) เพราะ อุปาทาน ดับ **ภพ** จึงดับ
- (๑๑) เพราะ ภพ ดับ **ชาติ** จึงดับ
- (๑๒) เพราะ ชาติ ดับ **ชรามรณะ** จึงดับ

ความโศก-ความคร่ำครวญ-ทุกข์-โทมนัส-และ-ความคับแค้นใจ ก็ดับ

ความดับแห่งกองทุกข์ทั้งปวงนี้ ย่อมมีด้วยประการฉะนี้

สำหรับ “ปฏิจสุมปบันนธรรม” ถือเป็นฝ่ายสมุทัย คือ “อนุโลมปฏิจสุมปบาท” เพียงแต่นำองค์ประกอบ ปัจจัยทั้ง ๑๒ อย่าง มาจำแนกแจกตามหลักธรรมย่อย “ปัจจัยธรรม” ส่วนเรื่อง “กฎแห่งกรรม” และ “กฎกรรมของสัตว์” นั้น อยู่ใน “วิญญะ ๓-ไตรวิญญ์” ดังนี้

“อัทธา ๓” [Periods] หมายถึง **กาลเวลาทั้ง ๓ ช่วง** ได้แก่

- (๑) “อดีต” = อวิชา-สังขาร
- (๒) “ปัจจุบัน” = วิญญาณ-นามรูป-สพายตนะ-ผัสสะ-เวทนา-ตัณหา-อุปาทาน-ภพ
- (๓) “อนาคต” = ชาติ-ชรา มรณะ (โศกะ-ปริเทวะ-ทุกข์-โทมนัส-อุปายาส)

“สังเขป ๔” [Sections: สังคหะ ๔] หมายถึง **ช่วงองค์ประกอบปัจจัยสืบเนื่องกันด้วยเหตุและผลเป็นระยะ ๔ หมวด** หรือแยกเป็น ๔ กลุ่ม ได้แก่

- (๑) “อดีตเหตุ” = อวิชา-สังขาร
- (๒) “ปัจจุบันผล” = วิญญาณ-นามรูป-สพายตนะ-ผัสสะ-เวทนา
- (๓) “ปัจจุบันเหตุ” = ตัณหา-อุปาทาน-ภพ
- (๔) “อนาคตผล” = ชาติ-ชรา มรณะ (โศกะ-ปริเทวะ-ทุกข์-โทมนัส-อุปายาส)



“สนธิ ๓” [Connections] หมายถึง **ขั้วต่อ ระหว่างสังเขป หรือช่วงทั้ง ๔** ได้แก่

- (๑) ระหว่าง “อดีตเหตุ” กับ “ปัจจุบันผล”
- (๒) ระหว่าง “ปัจจุบันผล” กับ “ปัจจุบันเหตุ”
- (๓) ระหว่าง “ปัจจุบันเหตุ” กับ “อนาคตผล”

“วัฏฏะ ๓” [Cycles: ไตรวัฏฏ์] หมายถึง การวน วงเวียน องค์ประกอบปัจจัยใหญ่ที่หมุนเวียนต่อเนื่องกันของ “ภวัฏจักร” หรือ “สังสารจักร” ดังนี้

- (๑) “กิเลสวัฏฏ์” คือ วงจรกิเลส ได้แก่ อวิชชา-ตัณหา-และ-อุปาทาน
- (๒) “กรรมวัฏฏ์” คือ วงจรกรรม ได้แก่ สังขาร-และ-กรรมภพ (อภิสังขาร ๓ หรือ เจตนา)
- (๓) “วิปากวัฏฏ์” คือ วงจรวิปาก ได้แก่ วิญญาณ-นามรูป-สพายตนะ-ผัสสะ-เวทนา ซึ่งแสดงออกในรูปปรากฏที่เรียกว่า “อุปบัติภพ” คือ ภพที่อุบัติขึ้น ชาติ-ชรามรณะ-ความโศก-ความคร่ำครวญ-ทุกข์-โทมนัส-และ-ความคับแค้นใจ

“อาการ ๒๐” [Modes] หมายถึง องค์ประกอบแต่ละอย่าง อันเป็นดุจกำของสื่อ จำแนกตามส่วนเหตุ (Causes) และส่วนผล (Effects) ได้แก่

- (๑) “อดีตเหตุ ๕” = อวิชชา-สังขาร-ตัณหา-อุปาทาน-ภพ
- (๒) “ปัจจุบันผล ๕” = วิญญาณ-นามรูป-สพายตนะ-ผัสสะ-เวทนา
- (๓) “ปัจจุบันเหตุ ๕” = อวิชชา-สังขาร-ตัณหา-อุปาทาน-ภพ
- (๔) “อนาคตผล ๕” = วิญญาณ-นามรูป-สพายตนะ-ผัสสะ-เวทนา

หมายเหตุ: “อาการ ๒๐” คือ หัวข้อที่กระจายให้เต็มในทุกช่วงของ “สังเขป ๔”

“มูล ๒” [Roots] หมายถึง กิเลสที่เป็นตัวมูลเหตุ ซึ่งกำหนดเป็นจุดเริ่มต้นในวงจรแต่ละช่วง ได้แก่

- (๑) “อวิชชา” เป็นจุดเริ่มต้นในช่วงอดีต ส่งผลถึงเวทนาในช่วงปัจจุบัน
- (๒) “ตัณหา” เป็นจุดเริ่มต้นในช่วงปัจจุบัน ส่งผลถึงชรามรณะในช่วงอนาคต



ในอันดับต่อไป ให้พิจารณาในเรื่อง “กฎแห่งกรรม-กัมมัฏสตกตาศาสนา” ตามบทสวดมนต์ ดังนี้

กฎแห่งกรรม (The Law of Volitional Actions)

กฎข้อที่ ๑ **กัมมัฏสะโกมมะที** (เรามีกรรมเป็นของๆ คน)

กฎข้อที่ ๒ **กัมมะทายาทอ** (เราเป็นผู้รับผลของกรรม)

กฎข้อที่ ๓ **กัมมะโยนิ** (เรามีกรรมเป็นกำเนิด)

กฎข้อที่ ๔ **กัมมะพันธู** (เรามีกรรมเป็นเผ่าพันธุ์)

กฎข้อที่ ๕ **กัมมะประภูติระโณ** (เรามีกรรมเป็นที่พึ่งอาศัย)

กฎข้อที่ ๖ **ยัง กัมมัง ะริสตามิ** (เราจักทำกรรมอันใดไว้)

กัลลยาณัง वा पापेกัง वा (ดีหรือชั่วก็ตาม)

ตัสสะ ทายาทอ ะริสตามิ (เราจักเป็นผู้รับผลของกรรมนั้นๆ)

ในบรรดาหลัก “อิทัปปัจจยตา-ปฏิจสุมุปบาท-ปัจจยการ-ตลตา” และ “ปัจจยธรรม-ปัจจยูปป็นธรรม” [ปฏิจสุมุปป็นธรรม] คือ ธรรมเกิดแต่ปัจจัยอย่างเดียวกัน [มีวิชาเป็นสมุฏฐาน] นั้น เป็นกระบวนการคิดที่พิจารณาธรรม [สภาวะธรรม] ในการเจริญภาวนา [สมณะ-วิปัสสนา] คือ เป็นปัญญาที่เกิดในภูมิแห่งการเจริญภาวนากรรมฐานเท่านั้น ที่เรียกว่า “ภาวนามยปัญญา” ไม่ใช่ ปัญญาที่เกิดจากการศึกษาค้นคว้าหรือฟังจากคนอื่น [ปรโตโมสะ] ที่เรียกว่า “สุตมยปัญญา” [ไม่รวมจากปัญญาอันเกิดขึ้นใน “สุตมยญาณแห่งพหุสัจจะ” คือ ความเป็นผู้คงแก่เรียน] หรือการนึกคิดใช้เหตุผลอันสืบเนื่องในตนเองมาก่อน [โยนิโสมนสิการ] ที่เรียกว่า “จินตามยปัญญา” ฉะนั้น “ภาวนามยปัญญา” จะเกิดขึ้นในขณะที่จิตสงบปัสสัทธิเป็นสมาธิ ไม่ว่าจะ “อุปจารสมาธิ” [คือ สมาธิจวนเจียนจะสนิทแน่วแน่น] หรือ “อัปปนาสมาธิ” [คือ สมาธิสนิทแน่วแน่นในอารมณ์เดียว] ก็ตาม ที่มีจิตสทรรคด้วย “อุเบกขา” คือ ความเป็นกลางในอารมณ์ เพราะจิตประกอบด้วยองค์ความรู้แห่งอนุปัสสนาทั้ง ๗ ได้ ยี่ดี นั่นคือ ผู้ปฏิบัติธรรมมีความชำนาญเชี่ยวชาญเป็นอย่างดีใน “อนุปุปพปฏิบัติ ๔” คือ การปฏิบัติไปตามลำดับ ได้แก่ อนุปัสสนา ๗ มหาวิปัสสนา ๑๘ การจำแนกอารมณ์ ๓๘ และโพธิปักขิยธรรม ๓๗ และต้องสัมปยุตต์ด้วย “อนุปุปพลึกษา ๓” คือ การศึกษาไปตามลำดับ ได้แก่ ลึกษา ๓-ไตรลึกษา หรือรวมถึง “อนุปุปพกริยา ๑” คือ การทำไปตามลำดับ ๘๓ ธรรม ๑๓ ที่เรียกว่า “อัจฉริยอัพภูตธรรม ๘ อย่าง” ย่อมมีในธรรมวินัยนี้ (พระสุตตันตปิฎก ขุททกนิกาย อุทาน เล่ม ๑ ภาค ๓ - หน้าที่ 540 FILE 44) นอกจากนี้ ยังมีหลักธรรม “ปัจจย ๒๔” อีกหมวดหนึ่ง ที่มีลักษณะกระบวนการคิดคล้ายคลึงกับ “ปฏิจสุมุปบาท ๑๒” ซึ่งเป็นการอธิบายลักษณะความสัมพันธ์ของปัจจัยต่างๆ ดังนี้



“ปัจจัย ๒๔” [อยู่ในบทสวดพระอภิธรรม –ข้อนี้มีประโยชน์สำหรับนักวิจัยในการอภิปรายผลการ วิจัย เพราะเป็นการแยกความสัมพันธ์ออกเป็น ๒๔ ประการ และเป็น “มหาปฏิฐาน” แห่งพุทธปัญญา] หมายถึง ลักษณะหรืออาการแห่งความสัมพันธ์ระหว่างสิ่งทั้งหลาย ที่สิ่งหนึ่งหรือสภาวะธรรมอย่างหนึ่ง เป็น องค์ประกอบที่ช่วยเอื้อ เกื้อหนุน คำจุน เป็นเหตุ หรือเป็นเงื่อนไข ให้สิ่งอื่น หรือสภาวะธรรมอย่างอื่น เกิดขึ้น คงอยู่ หรือเป็น ไปอย่างใดอย่างหนึ่ง และย่อมเห็นผลแห่งกุศลวิบากที่ตามมา คือ “โสกะ-ปริเทวะ-ทุกข-โทมนัส-อุปายาส” เช่นกัน ได้แก่

- (๑) “เหตุปัจจัย” คือ ปัจจัยโดยเป็นเหตุ
- (๒) “อาร์มมณปัจจัย” คือ ปัจจัยโดยเป็นอารมณ์
- (๓) “อธิปัตติปัจจัย” คือ ปัจจัยโดยเป็นเจ้าใหญ่
- (๔) “อนันตรปัจจัย” คือ ปัจจัยโดยเป็นภาวะต่อเนื่อง ไม่มีช่องระหว่าง
- (๕) “สมนันตรปัจจัย” คือ ปัจจัยโดยเป็นภาวะต่อเนื่องทันที
- (๖) “สหชาติปัจจัย” คือ ปัจจัยโดยเกิดร่วมกัน
- (๗) “อัญญมัญญปัจจัย” คือ ปัจจัยโดยอาศัยซึ่งกันและกัน
- (๘) “นิสสยปัจจัย” คือ ปัจจัยโดยเป็นที่อาศัย
- (๙) “อุปนิสสยปัจจัย” คือ ปัจจัยโดยเป็นเครื่องหนุนหรือกระตุ้นเร้า
- (๑๐) “ปุเรชาติปัจจัย” คือ ปัจจัยโดยเกิดก่อน
- (๑๑) “ปัจฉาชาติปัจจัย” คือ ปัจจัยโดยเกิดทีหลัง
- (๑๒) “อาเสวนปัจจัย” คือ ปัจจัยโดยการเข้าบ่อหรือทำให้ชิน
- (๑๓) “กรรมปัจจัย” คือ ปัจจัยโดยเป็นกรรมคือเจตจำนง
- (๑๔) “วิปากปัจจัย” คือ ปัจจัยโดยเป็นวิบาก
- (๑๕) “อาหารปัจจัย” คือ ปัจจัยโดยเป็นอาหาร หรือเป็นเครื่องหล่อเลี้ยง
- (๑๖) “อินทริยปัจจัย” คือ ปัจจัยโดยเป็นเจ้าการ
- (๑๗) “ฉานปัจจัย” คือ ปัจจัยโดยภาวะจิตที่เป็นฉาน
- (๑๘) “มรรคปัจจัย” คือ ปัจจัยโดยเป็นมรรค
- (๑๙) “สัมปยุตตปัจจัย” คือ ปัจจัยโดยประกอบกัน
- (๒๐) “วิปยุตตปัจจัย” คือ ปัจจัยโดยแยกต่างหากกัน
- (๒๑) “อติปัจจัย” คือ ปัจจัยโดยต้องมีอยู่
- (๒๒) “นติปัจจัย” คือ ปัจจัยโดยต้องไม่มีอยู่
- (๒๓) “วิคตปัจจัย” คือ ปัจจัยโดยต้องปราศไป
- (๒๔) “อวิคตปัจจัย” คือ ปัจจัยโดยต้องไม่ปราศไป



ฉะนั้น ข้อปฏิบัติในการใช้เหตุผลและปัญญาในพระพุทธศาสนานั้น ต้องใช้เวลาในการฝึกฝนที่ยาวนานเป็นพิเศษ ที่เรียกว่า “ปฏิบัติลำบาก-ทั้งรู้ได้ช้า” [ทุกขา ปฏิปทา ทนุทธาภิณฺญา] โดยมีข้อสมมติฐานไว้ว่า ผู้ปฏิบัติธรรมนั้น ผู้ปฏิบัติที่มี “ราคะ-โทสะ-โมหะ” [อกุศลมูล ๓] ที่แรงกล้า ต้องเสวยทุกข์โทมนัสเนื่องจาก “ราคะ-โทสะ-โมหะ” นั้นอยู่เนืองๆ แต่อะไรก็สู้กับคนสู้ชีวิตไม่ได้ ถึงจะยากเพียงใด ก็ไม่หน่ายหนีจากสิ่งที่ขัดขวางกีดกันถึงความสำเร็จในการปฏิบัติธรรม ที่จะเป็นปรมัตตประโยชน์ ถ้าไม่สู้ ก็หมดโอกาสในการจะบรรลุถึง “โลกุตตรธรรม” ได้ในชาตินี้ ภูมิความเป็นมนุษย์อยู่ห่างขึ้นมาจากอบายภูมิทั้ง ๔ ที่เหลืออยู่ข้างหน้าอีก ๒๗ ภูมิ [รวม ๓๑ ภูมิ] กว่าจะถึงพระอรหันต์ ก็ตั้งจิตอธิษฐานให้ดี อย่าวอกแวกหวั่นไหวย้ายศาสนาไปเป็น “พวกไม่มีศาสนา” ก็แล้วกัน เพราะพวกไม่ได้เรื่องพากันเป็นอาการนี้เขอะขึ้นในสังคม ที่เรียกว่า “สัตว์” [ผู้มีกิเลสตัณหาครอบงำเกี่ยวข้องกับโลภ โกรธ หลง แต่อย่าเรียก โดยการเติมคำนำหน้าว่า “ไอ้ ~” หรือ “อี ~” เข้าไปก็แล้วกัน นรกเจริญแน่นอน!] จริงๆ ประการสำคัญ อย่าลืมการนับถือพระพุทธศาสนานั้น เริ่มด้วย (๑) “สัทธา” ในคำสอนของพระศาสดาอย่างถูกขั้นตอน และ (๒) “การใช้เหตุผล” ด้วยความเข้าใจอย่างถูกต้องตามหลัก “อิทัปปัจจยตา-ปฏิจฺจสมุปบาท-ปัจจยการ-ตตตา” รวมทั้ง บรรดา “ปัจจยธรรม-ปัจจยูปปັນธรรม” [ปฏิจฺจสมุปปັນนธรรม] ทั้งหมดด้วย เพราะปัญญาที่เห็นธรรมได้ ผู้นั้นก็เห็นพระตถาคต คือ ความจริงแท้แน่นอน ไม่เป็นอย่างอื่น

(๒) แนวคิดในทางปรัชญาและตรรกวิทยา [Philosophical and Logical Approach]

หลักปรัชญาทางซีกโลกตะวันตกนั้น เกิดล้าหลังพระพุทธศาสนา โดยนับเอาช่วงสมัยของนักปราชญ์ชาวกรีกเป็นหลัก ชื่อว่า “Plato” [c. 427–c. 347 B.C. The Greek Philosopher = ประมาณ พุทธศักราช ๕๗๐ หลังการประกาศพุทธศาสนาของพระสัมมาสัมพุทธเจ้า] โดยถือเป็นลัทธิเพลโต ดังนี้

Platonism

The philosophy of Plato or his followers, especially that relating to Plato’s Theory of ‘Ideas’ [Contents] or ‘Forms’, in which abstract entities (‘Universals’ [Universality]) are contrasted with their objects (‘Particulars’ [Uniqueness]) in the material world. The theory that numbers or other abstract objects are objective, timeless entities, independent of the physical world, and of the symbols used to represent them. [Concise Oxford English Dictionary (Eleventh Edition)]

ลัทธิเพลโต

ปรัชญาตามลัทธิเพลโต เป็นทฤษฎีเกี่ยวกับ “เนื้อหา” [ความหมาย] กับ “รูปแบบ” [คำ] คือ สิ่งที่เป็นนามธรรม [ลักษณะสากล] จะแย้งกันกับรูปธรรมของมันเอง [ลักษณะเฉพาะ] ในโลกแห่งวัตถุ สิ่งที่เป็นนามธรรม [ปรมาตม์] จับต้องได้ อยู่เหนือกาลเวลา เป็นอิสระจากโลกแห่งวัตถุ และสัญลักษณ์ [คำ] ที่ใช้แทนมัน



ดังนั้น เพื่อให้เกิดความเข้าใจเกี่ยวกับหลักปรัชญาและตรรกวิทยาในกระบวนการคิดของนักปราชญ์เมธีใน
โลกตะวันตก ให้พิจารณารายละเอียดเพิ่มเติม ดังนี้

คำว่า “**ปรัชญาบริสุทธิ์**” [Pure Philosophy] หมายถึง การศึกษาปรัชญาที่เป็นเนื้อหาของ
ปรัชญาโดยตรง ไม่ใช่ศึกษาเพื่อการอื่นๆ ทั้งนี้ โลกตะวันตกแบ่งปรัชญาออกเป็นสามสาขา
ใหญ่ๆ [ยึดเนื้อหา/ปัญหาพื้นฐาน เป็นหลัก] โดยการมุ่งตอบปัญหาใดปัญหาหนึ่ง [ในขณะที่
ปรัชญาตะวันออก ไม่มีการแบ่งย่อย] ได้แก่

- (๑) “**อภิปรัชญา–Metaphysics**” คือ ศึกษาอะไรคือความจริง หรือ “**ภววิทยา–
Ontology**” เป็นการศึกษาเกี่ยวกับความจริง–Reality เพื่อค้นหา “ความจริงอัน
เป็นที่สูงสุด–Ultimate Reality” ได้แก่ ความจริงที่เกี่ยวกับธรรมชาติ จิตวิญญาณ
รวมทั้งเรื่องของพระเจ้า อันเป็นบ่อเกิดของศาสนา
- (๒) “**ญาณวิทยา–Epistemology**” คือ ศึกษาวิธีรู้ความจริงได้อย่างไร เป็นการศึกษา
เกี่ยวกับเรื่องความรู้–Knowledge ศึกษาธรรมชาติของความรู้ บ่อเกิดของความรู้
ขอบเขตของความรู้ ซึ่งความรู้ว่าจะได้มาจากแหล่งต่างๆ เช่น จากพระเจ้า
ประธานมาซึ่งปรากฏอยู่ในคัมภีร์ของศาสนาต่างๆ จากผู้เชี่ยวชาญที่
ทำการศึกษาค้นคว้าปรากฏในตำรา เกิดจากการหยั่งรู้เป็นความรู้ที่เกิดขึ้นมาใน
ทันทีทันใด เช่น พระพุทธเจ้าตรัสรู้หรือเป็นความรู้ที่เกิดจากการพิจารณาเหตุ
และผล–Reasoning หรือ ได้จากการสังเกต–Observation
- (๓) “**คุณวิทยา–อักษวิทยา–Axiology**” คือ ศึกษาเกี่ยวกับคุณค่า หรือ ศึกษาเรื่องราว
เกี่ยวกับคุณค่าหรือค่านิยม–Values เช่น คุณค่า เกี่ยวกับความดีและความงาม มี
อะไรเป็นเกณฑ์ในการพิจารณาว่าอย่างไรดี อย่างไรงาม โดยแยกได้ ๒ ประเภท
ได้แก่ (๑) “**จริยศาสตร์–Ethics**” ได้แก่ คุณค่าแห่งความประพฤติ หลักแห่งความ
ดี ความถูกต้อง เป็นคุณค่าแห่งจริยธรรม เป็นคุณค่าภายใน นั่นคือ เอาอะไรมา
ตัดสินการกระทำว่าดีหรือไม่ และ (๒) “**สุนทรียศาสตร์–Aesthetics**” ได้แก่
คุณค่าความงามทางศิลปะ ซึ่งสัมพันธ์กับจินตนาการและความคิดสร้างสรรค์ ซึ่ง
ตัดสินได้ยากและเป็นอัตนัย เป็นคุณค่าภายนอก นั่นคือ เอาอะไรมาตัดสินความ
งาม



ปรัชญาพื้นฐาน–Basic Philosophy

ในแนวความคิดทางปรัชญาพื้นฐาน–ปรัชญาทั่วไป เมื่อพิจารณาในส่วนที่เกี่ยวข้องกับการศึกษามีลัทธิต่างๆ [อุดมศักดิ์ มีสุข: นิติตปริญาเอก สาขาอาชีวศึกษา มหาวิทยาลัยเกษตรศาสตร์] ดังนี้

(๑) “**ลัทธิจิตนิยม–Idealism**” เป็นลัทธิปรัชญาที่เก่าแก่ที่สุดในบรรดาปรัชญาต่างๆ มีกำเนิดพร้อมกับการเริ่มต้นของปรัชญา ปรัชญาลัทธินี้ถือเรื่อง “**จิตเป็นสิ่งสำคัญ**” มีความเชื่อว่า “**สิ่งที่เป็นจริงสูงสุดนั้น ไม่ใช่วัตถุหรือตัวตน แต่เป็นเรื่องของความคิดซึ่งอยู่ใน จิต–Mind สิ่งที่เราเห็นหรือจับต้องได้นั้น ยังไม่ความจริงที่แท้ความจริงที่แท้จะมีอยู่ใน โลกของจิต–The World of Mind เท่านั้น**” [วิจารณ์: ในข้อนี้ทางพระพุทธศาสนา ให้ใช้จิตคือสติสัมปชัญญะในการมโนการสภาวะธรรม เพื่อให้เห็นว่า “**นามรูปโดยไตรลักษณ์**” ไม่ว่าจะเป็น **สังขตธรรม** หรือ **อสังขตธรรม** ก็ตาม [อนุปัสตนาญาณ ๓: อนิจจานุปัสตนา–ทุกขตานุปัสตนา–อนัตตานุปัสตนา ซึ่งทำให้เกิดปัญญา ๓ ประการ ได้แก่ **ขวนปัญญา–นิพเพทิกปัญญา–มหาปัญญา = ปัญญาพาหุละ** คือ **ปัญญาใหญ่–ปัญญา** มากถึงความความเจริญ] ที่เรียกว่า “**สามัญญลักษณะ: อนิจจตา–ทุกขตา–อนัตตตา**” คือ “**ปรมาตม์**” หรือ **ธรรมนิยาม ๓: สัพเพ สงขาราน อนิจจา –สังขารทั้งปวง ไม่เที่ยง ๑ สัพเพ สงขาราน ทุกขาน –สังขารทั้งปวง คงทนอยู่มิได้ ๑ สัพเพ ธมมาน อนตตนา –ธรรมทั้งปวง ไม่เป็นตัวตน ๑** ดังนี้ เรียกว่า “**ธรรมดา–กฎธรรมชาติ–Natural Law**” ผู้ที่ได้ชื่อว่าเป็นบิดาของแนวความคิดลัทธิปรัชญานี้ คือ “**พลาโต**” [Plato] นักปรัชญาเมธีชาวกรีก ซึ่งมีความเชื่อว่า การศึกษา คือ การพัฒนาจิตใจมากกว่าอย่างอื่น ถ้าพิจารณาลัทธิปรัชญาลัทธิจิตนิยมในแง่สาขาของปรัชญา แต่ละสาขาจะได้ ดังนี้

(๑.๑) “**อภิปรัชญา**” ถือว่าเป็นจริงสูงสุดเป็น “**นามธรรม–อรุปรธรรม**” มากกว่า “**รูปธรรม**” ต้องพัฒนาคนในด้านจิตใจ–Subjectivism มากกว่าวัตถุ

(๑.๒) “**ญาณวิทยา**” ถือว่าความรู้เกิดจากความคิดหาเหตุผล และการวิเคราะห์แล้วสร้างเป็นความคิดในจิตใจ ส่วนความรู้ที่ได้จาก “**การสัมผัสด้วยประสาททั้ง ๕**” ไม่ใช่ความรู้ที่แท้จริง

(๑.๓) “**คุณวิทยา**” ถือว่าคุณค่าความดีความงามมีลักษณะตายตัวคงทนถาวรไม่เปลี่ยนแปลงในด้าน “**จริยศาสตร์**” ศิลธรรม และ จริยธรรม จะไม่เปลี่ยนแปลง ส่วน “**สุนทรียศาสตร์**” นั้น การถ่ายทอดความงาม เกิดจากความคิดสร้างสรรค์และอุดมการณ์อันสูงส่งสรุปว่า ปรัชญาลัทธิจิตนิยมเป็นการพัฒนาด้านจิตใจ ส่งเสริมการพัฒนาทางด้านคุณธรรม จริยธรรม ศิลปะต่างๆ การจัดการศึกษาตามแนวจิตนิยมจึงเน้นในด้านอักษรศาสตร์และศิลปะศาสตร์ เป็นผู้มีความรอบรู้โดยเฉพาะตำรา การเรียนการสอนมักจะใช้ห้องสมุดเป็นแหล่งค้นคว้าและถ่ายทอดเนื้อหาวิชาสืบต่อกันไป



(๒) “**ลัทธิวัตถุนิยม–Materialism** **สัจนิยม–Realism**” เป็นลัทธิปรัชญาที่มีความเชื่อใน “**โลกแห่งวัตถุ–The World of Things**” มีความเชื่อ “**ในแสวงหาความจริงโดยจิตตามแนวคิดของจิตนิยมอย่างเดี่ยวไม่พอ**” ต้องพิจารณาข้อเท็จจริงตามธรรมชาติด้วย “**ความจริงที่แท้–ปรมาัตถ์**” คือ “**วัตถุที่ปรากฏต่อสายตา สามารถสัมผัสได้**” สิ่งเหล่านี้เป็นพื้นฐานของการศึกษาทางด้านวิทยาศาสตร์ บิดาของลัทธินี้ คือ “**อริสโตเติล**” [Aristotle] นักปราชญ์ชาวกรีกลัทธิปรัชญาสาขานี้เป็นต้นกำเนิดของการศึกษาทางด้านวิทยาศาสตร์ ถ้าพิจารณาปรัชญาลัทธิวัตถุนิยมในแง่สาขาของปรัชญา จะได้ ดังนี้

(๒.๑) “**อภิปรัชญา**” มีความเชื่อว่า: **ความจริงมาจากธรรมชาติ ซึ่งประกอบสิ่งที่เป็นวัตถุสามารถสัมผัสจับต้องได้** [**ประจักษ์นิยม–Empiricism–Empiricalism** คือ ระบบประสาทสัมผัสทั้ง ๕] และ **พิสูจน์ได้ด้วย “วิธีวิทยาศาสตร์–The Scientific Method”** โดยมีขั้นตอนที่เป็นมาตรฐาน ในช่วงแรก เรียกว่า “**กระบวนการค้นพบความจริง**” [Discovery Procedures] โดยตั้งข้อสมมติฐานว่า: Null Hypothesis = “**ใครก็ตามทำตามขั้นตอนดังกล่าวนี้ ย่อมได้ความจริงปรากฏไม่แตกต่างกัน**” คือ ความจริงนั้นจะแสดงผลต่างกันตามปัจจัยแห่งเวลาและสถานที่ [ตัวแปรอิสระ–Independent Variables]

(๒.๒) “**ญาณวิทยา**” เชื่อว่า: **ธรรมชาติเป็นบ่อเกิดของความรู้ทั้งหมดความรู้ได้มาจากการได้เห็นได้สัมผัสด้วยประสาทสัมผัสทั้ง ๕–Objectivism** โดยไม่ให้ความสำคัญทางจิต [มโนวิญญาณ–อภิญญาในสมาธิ หรือ ญาณในวิปัสสนา] ถ้าสังเกตไม่ได้มองไม่เห็น ก็ไม่เห็นหรือลงความเห็นว่าเป็น: “**ความรู้ที่แท้จริง–ปรมาัตถ์**” ฉะนั้น การลงความเห็นเป็นข้อสรุปเชิงทฤษฎี–Generalizations นั้น ต้องขึ้นกับความจริงที่เป็นข้อมูลเชิงปริมาณ–Quantitative Data มากกว่าเชิงคุณภาพ–Qualitative Data โดยมักจะเป็นวิจัยเชิงประยุกต์ [Applied Research] โดยอาศัยค่าความสำคัญอันมีนัยทางสถิติอันน่าเชื่อถือและเที่ยงตรงที่ระดับ 0.01 [Statistically Significant at 0.01 Level of Degree of Freedom] เช่น ในงานวิจัยทางการแพทย์ หรือวิศวกรรม ในระดับ 0.05 [Statistically Significant at 0.05 Level of Degree of Freedom] เช่น ในงานวิจัยทางสังคมศาสตร์ การศึกษา เป็นต้น ในช่วงศตวรรษที่ ๒๑ เป็นต้นไป นักวิทยาศาสตร์ให้ความสนใจในเรื่อง “**การบริหารจัดการความรู้–Knowledge Management: KM**” และ “**การบริหารจัดการต้นทุนทางปัญญา–Intellectual Capital Management: ICM**” อันเป็นเรื่องคุณภาพของทรัพยากรมนุษย์ในสังคม ไม่ใช่เพียงความศิวิไลซ์ทางด้านวัตถุเพียงอย่างเดียว และการแสวงหาความรู้ปรับเปลี่ยนวิวัฒนาการไปสู่ “**ยุคสังคมข้อมูลข่าวสาร–The Ages of Informative Society**” โดยเน้นแนวโน้มไปสู่ “**สังคมอุดมปัญญา–Knowledge-Based Society**” ซึ่งก้าวไปสู่การวิวัฒนาการทางสังคมยุคใหม่ของมนุษย์ ที่มนุษย์



เอาชนะธรรมชาติได้ในเรื่องเวลาและสถานที่ [The Conquer of Time-Space Constraints] ที่ความก้าวหน้าแบบก้าวกระโดดด้านเทคโนโลยี ได้ คอมพิวเตอร์ อินเทอร์เน็ต การโทรคมนาคมการสื่อสารผ่านดาวเทียม อุปกรณ์การสื่อสาร เป็นต้น ซึ่งมนุษย์ได้ก้าวสู่แนวคิดโลกไร้พรมแดน-Globalization Trends ทั้งด้านการค้า [e-Commerce = Electronic Commerce] การเงินการธนาคาร [e-Banking Business] เศรษฐกิจ สังคม การเมือง และ การศึกษา [Electronic Learning Platform] รวมทั้งการเผยแพร่ประชาสัมพันธ์ และการพักผ่อนหย่อนใจ ก็อาศัยเครือข่ายสังคมออนไลน์ [สังคมจำลอง-Virtual Cyberspace Society]

(๒.๓) “คุณวิทยา” เชื่อว่า: *ธรรมชาติสร้างทุกสิ่งทุกอย่างมาดีแล้ว* ในด้าน “*จริยศาสตร์*” ก็ *ควรประพฤติปฏิบัติตามกฎธรรมชาติ* [การใช้เหตุผล เกณฑ์มาตรฐานการวัดผลและการประเมินผล-Standard Measurements and Evaluations เกณฑ์มาตรฐานความเป็นเลิศ-The Best Practice] *กฎธรรมชาติก็คือ ศีลธรรมจรรยา ขนบธรรมเนียมประเพณี ซึ่งใช้ควบคุมพฤติกรรมมนุษย์* ส่วน “*สุนทรียศาสตร์*” เป็นเรื่องของความงามตามธรรมชาติ ที่จะสะท้อนความงามตามธรรมชาติออกมา

สรุปว่า ปรัชญาลัทธิจิตนิยม เน้นความเป็นจริงตามธรรมชาติ การศึกษาหาความจริงได้จากการสังเกต สัมผัสจับต้อง และเชื่อในกฎเกณฑ์ของธรรมชาติ [Natural Law] การศึกษาในแนวลัทธิจิตนิยมเน้น “*วิธีการทางวิทยาศาสตร์-The Scientific Method*” ซึ่งกลายเป็นต้นกำเนิดของวิชาวิทยาศาสตร์

(๓) “*ลัทธิประสบการณ์นิยม-Experimentalism* เป็นปรัชญาที่มีชื่ออีกอย่างหนึ่งว่า “*ปฏิบัตินิยม-Pragmatism*” ปรัชญากลุ่มนี้มีความสนใจในโลกแห่งประสบการณ์ “*ฝ่ายวัตถุนิยม-Materialism*” จะเชื่อใน “*ความเป็นจริงเฉพาะสิ่งที่มนุษย์พบเห็นได้เป็นธรรมชาติที่ปราศจากการปรุงแต่ง เป็นธรรมชาติบริสุทธิ์*” [Pure Naturalism = Ultimate Truths] ส่วนประสบการณ์นิยม มิได้หมายถึง “*สิ่งที่เราพบเห็นในชีวิตประจำวันเท่านั้น แต่หมายรวมถึงสิ่งที่มนุษย์กระทำ คิด และรู้สึก รวมถึงการคิดอย่างใคร่ครวญและการลงมือกระทำ ทำให้เกิดการเปลี่ยนแปลงในผู้กระทำ*” [Mind and Actions: ซึ่งคล้ายคลึงกับพุทธศาสนาในเรื่อง *อภิสังขาร ๓: ปุณฺณากิสังขาร-อปุณฺณากิสังขาร-อาณนฺชากิสังขาร* กับ *กรรม ๓: กายกรรม-วจีกรรม-มโนกรรม*] กระบวนการทั้งหมดที่เกิดขึ้นครบถ้วนแล้ว จึงเรียกว่าเป็น “*ประสบการณ์-Experience*” [ความชำนาญการ-Expertise หรือ ทักษะ-Skills] ความเป็นจริงหรือประสบการณ์สามารถเปลี่ยนแปลงได้ตามเงื่อนไขแห่งประสบการณ์ บุคคลที่เป็นผู้นำของความคิดนี้ คือ “*วิลเลียม เจมส์*” [William James] และ “*จอห์น ดิวอี้*” [John Dewey] ชาวอเมริกัน วิลเลียม เจมส์ มีความเห็นว่า “*ประสบการณ์และการปฏิบัติเป็นสิ่งสำคัญ*” ส่วน



จอห์น ดิวอี้ เชื่อว่า “มนุษย์จะได้รับความรู้เกี่ยวกับสิ่งต่างๆจากประสบการณ์เท่านั้น”

[Learning by Doing]

ถ้าพิจารณาปรัชญาลัทธิประสบการณ์นิยมในแง่ของสาขาของปรัชญาจะได้ดังนี้

(๓.๑) “**อภิปรัชญา**” เชื่อว่า: ความจริงเป็นโลกแห่งประสบการณ์ สิ่งใดที่ทำให้สามารถ
ได้รับประสบการณ์ได้ สิ่งนั้นคือความจริง [การกระทำคือความจริง]

(๓.๒) “**ญาณวิทยา**” เชื่อว่า: ความรู้จะเกิดขึ้นได้ก็ด้วยการลงมือปฏิบัติ กระบวนการแสวงหา
ความรู้ก็ด้วยวิธีการทางวิทยาศาสตร์–The Scientific Method [ชอบลองของ]

(๓.๓) “**คุณวิทยา**” เชื่อว่า: ความนิยมจะเกี่ยวกับการประพฤติปฏิบัติ ในด้าน “**จริย
ศาสตร์**” เป็นสิ่งที่มนุษย์สร้างและกำหนดขึ้นมาเอง และสามารถเปลี่ยนแปลงได้
ส่วน “**สุนทรียศาสตร์**” เป็นเรื่องของความต้องการและรสนิยมที่คนส่วนใหญ่
ยอมรับกัน

สรุปว่า ปรัชญาลัทธิประสบการณ์นิยม เน้นให้คนอาศัยประสบการณ์ในการแสวงหาความ
เป็นจริงและความรู้ต่าง ๆ ได้มาจากประสบการณ์ การศึกษาในแนวลัทธิปรัชญานี้เน้นการลง
มือกระทำเพื่อหาความจริงด้วยคำตอบของตนเอง

(๔) “**ลัทธิอัตถิภาวะนิยม–Existentialism**” เป็นลัทธิปรัชญาที่เกิดหลังสุด มีแนวความคิดที่
น่าสนใจและท้าทายต่อการแสวงหาของนักปรัชญาในปัจจุบัน [กิริติ บุญเจือ. ๒๕๒๒]
Existentialism มีความหมายตามศัพท์ คือ “Exist” แปลว่า **การมีอยู่** เช่น ปัจจุบัน มีมนุษย์อยู่ที่
เรียกว่า “**การมีมนุษย์อยู่**” หรือ “Exist” ส่วน “**ไดโนเสาร์ไม่มีแล้ว**” ก็เรียกว่า มันไม่ Exist คำ
ว่าExistentialism จึงหมายความว่า “**มีความเชื่อในสิ่งที่มีอยู่จริงๆ เท่านั้น** –The World of
Existing)” หลักสำคัญปรัชญาลัทธินี้มีอยู่ว่า: **การมีอยู่ของมนุษย์มีมาก่อนลักษณะของมนุษย์**
(Existence Preceding Essence) ซึ่งความเชื่อดังกล่าวนี้ ขัดแย้งกับหลักศาสนาคริสต์ ซึ่งมี
แนวความคิดว่า: “**พระเจ้าทรงสร้างมนุษย์และสรรพสิ่งในโลก ก่อนที่จะลงมือสร้างมนุษย์**
พระเจ้ามีความคิดอยู่แล้วว่ามนุษย์ควรจะเป็นอย่างไร ควรจะมีลักษณะอย่างไร ควรจะ
ประพฤติปฏิบัติอย่างไร” [วิจารณ์: ให้ผู้ปฏิบัติธรรมเปรียบเทียบเชิงศาสนาเพื่อให้เกิดปัญญา
อย่างแท้จริงกับเรื่อง “**อัครัญญสูตร**” คือ กำหนดมนุษย์มาจากความเป็นเทวดามาก่อน แต่ไฟต์
ชอบวันดิน กะบิดิน ข้าวสาลี เลยกลับเป็นเทวดาเหมือนเดิมไม่ได้จนทุกวันนี้ ถ้าอยากจะ
กลับไปอีก ก็ต้องปฏิบัติด้วยอริยมรรค เป็นต้น ฉะนั้น แนวคิดของลัทธินี้ ขัดแย้งกับหลัก
ศาสนาพุทธ เช่นกัน เพราะให้ความสำคัญกับ สัตุชาติญาณดิบ –พื้นจิตสันดาน –จิตไร้สำนึก
ที่รอให้มันถูกกระตุ้นสำแดงฤทธิ์ออกมาจากกันบึ้งของใจ ที่ไร้ระเบียบสังคม ศาสนา ที่มี



บทบาทไปควบคุม เลียนแบบอย่างสัญชาตญาณสัตว์ ดังเช่น การทดลองสอนในโรงเรียนแบบ Summer Hill School ที่จังหวัดกาญจนบุรี ถึงแม้ได้ผลหน้าพอใจ แต่ต้องมีรายยวิจยทางการศึกษารับรองผลในระยะยาว ที่มีจะส่งผลกระทบต่อสังคม แต่น่าจะดีกว่าโรงเรียนวัด ไม่รู้เป็นปรัชญาสำนักไหน คงไม่น่าใช่ *สำนักอาจารย์ทศปาโมกษ์* อย่างแน่นอน] ทั้งหมดเป็นเนื้อหาหรือสาระที่ว่า: **ลักษณะของมนุษย์มีมาก่อนการเกิดของมนุษย์ มนุษย์จะต้องอยู่ในภาวะจำยอมที่จะต้องปฏิบัติตามพระประสงค์ของพระเจ้า หมดเสรีภาพที่จะเลือกกระทำตามความต้องการของตนเองปรัชญาลัทธิอัตถิภาวนิยมไม่ยอมรับแนวคิดดังกล่าว** มีความเชื่อเบื้องต้นว่า: **มนุษย์เกิดมาพร้อมกับความว่างเปล่า ไม่มีลักษณะใดๆ ติดตัวมา ทุกคนมีหน้าที่เลือกลักษณะหรือสาระต่างๆ ให้กับตัวเอง การมีอยู่ของมนุษย์ [เกิด] จึงมีมาก่อนลักษณะของมนุษย์** หลักสำคัญของปรัชญานี้ จะให้ความสำคัญแก่มนุษย์มากที่สุด มนุษย์มีเสรีภาพในการกระทำสิ่งต่างๆ ได้ตามความพอใจ และจะต้องรับผิดชอบในสิ่งที่เลือก ถ้าพิจารณาลัทธิอัตถิภาวนิยมในแง่สาขาของปรัชญาจะได้ ดังนี้

(๔.๑) “**อภิปรัชญา**” ความจริงเป็นอย่างไร ขึ้นอยู่กับแต่ละบุคคลจะพิจารณา และกำหนดว่าจะไร คือ “**ความจริง**” นั่นคือ ต้องมีความสามารถกำหนดรู้ได้ว่า อะไรเป็น “**สมมติสัจจะ**” อะไร คือ “**ปรมาตถสัจจะ**” เาเอง

(๔.๒) “**ญาณวิทยา**” การแสวงหาความรู้ขึ้นอยู่กับแต่ละบุคคลที่จะเลือกสรร ตาม **ความพร้อม–Promptness** และ **ความปรารถนา–Volitions** เพื่อให้สามารถดำรงชีวิตอยู่ได้

(๔.๓) “**คุณวิทยา**” ทุกคนมีเสรีภาพที่จะเลือกค่านิยมที่ตนเองพอใจด้วย **ความสมัครใจ–Satisfactions** ส่วนความงามนั้นบุคคลจะเป็นผู้เลือกและกำหนดเอง –**Self-Control** โดยไม่จำเป็นจะต้องให้ผู้อื่นเข้าใจ

สรุปว่า ปรัชญาลัทธิอัตถิภาวนิยม เป็นปรัชญาที่ให้ความสำคัญแก่มนุษย์ว่า: **“มีความสำคัญสูงสุด มีความเป็นตัวของตัวเอง สามารถเลือกกระทำสิ่งใดๆ ได้ตามความพอใจ แต่จะต้องรับผิดชอบในสิ่งที่กระทำ”** การศึกษาในแนวลัทธิปรัชญานี้จะให้ผู้เรียนมีอิสระในการแสวงหาความรู้ เลือกสิ่งต่างๆ ได้อย่างเสรี มีการกำหนดระเบียบกฎเกณฑ์ขึ้นมาเอง แต่ต้องรับผิดชอบต่อตนเองและสังคม



การใช้เหตุผลตามหลักตรรกวิทยา

หลักการให้เหตุผลตามหลักตรรกวิทยานั้น จำแนกออกเป็น ๒ อย่าง คือ (๑) วิธีการนิรนัย/อนุมาน [Deductive Method] และ (๒) วิธีการอุปนัย/อุปมาน [Inductive Method]

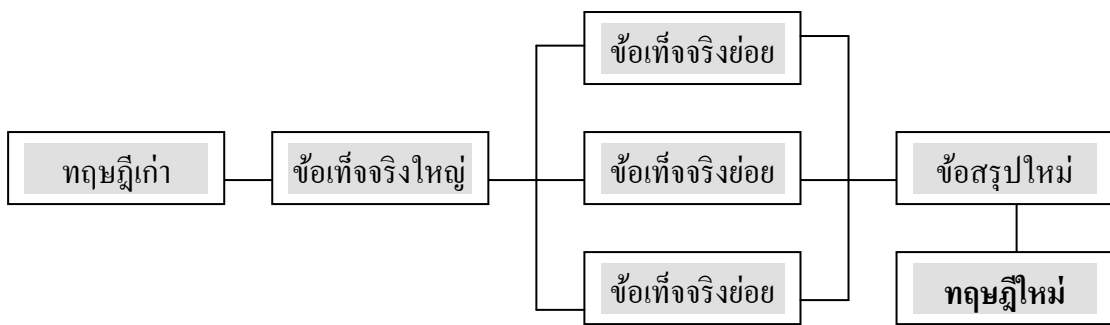
การอนุมานและการอุปมาน เป็นการแสวงหาความรู้ความจริงโดยใช้เหตุผลในการลงข้อสรุป ได้สรุปให้เข้าใจง่ายๆ ไว้ว่า การสรุปโดยใช้เหตุผล เป็นวิธีการหนึ่งที่ทำให้ได้มาซึ่งความรู้ที่มาจากความรู้ มาได้ ๔ ทาง [พรศักดิ์ ผ่องแผ้ว. ๒๕๒๕: ๖)] คือ (๑) จากประสบการณ์ (๒) จากเหตุผล (๓) จากผู้รู้ และ (๔) จากการหยั่งรู้ [การพยากรณ์] แต่อย่างไรก็ตาม พอลำดับขั้นตอนการแสวงหาความรู้ ออกเป็น ๖ ขั้นตอน [ธรรมนัด โถบำรุง. วิธีการแสวงหาความรู้ของมนุษย์: Methods of acquiring knowledge] ดังนี้

- (๑) “การสอบถามจากผู้รู้” [Authority] ดังเช่น ในสมัยโบราณ เมื่อเกิดน้ำท่วมหรือโรคระบาด ผู้คนก็จะ ถามผู้ที่เกิดก่อนว่าจะทำอย่างไร ซึ่งในสมัยนั้นผู้ที่เกิดก่อนก็จะแนะนำให้ทำพิธีสวดมนต์อ้อนวอนสิ่งศักดิ์สิทธิ์ต่างๆ ปัจจุบันก็มีการแสวงหาความรู้ที่ใช้วิธีการสอบถามจากผู้รู้ เช่น อาศัยผู้เชี่ยวชาญในศาสตร์สาขานั้นๆ ข้อควรระมัดระวังในการเสาะแสวงหาความรู้โดยการสอบถามจากผู้รู้ คือ ต้องมั่นใจว่าผู้รู้นั้นเป็นผู้รู้ในเรื่องที่จะสอบถามอย่างแท้จริง
- (๒) “การศึกษาจากขนบธรรมเนียมประเพณี” [Tradition] ผู้ใช้วิธีการแสวงหาความรู้แบบนี้ ต้องตระหนักว่า สิ่งต่างๆ ที่เกิดขึ้นในอดีตจนเป็นขนบธรรมเนียมนั้น ไม่ใช่จะเป็นสิ่งที่ถูกต้องและเที่ยงตรงเสมอไป ถ้าศึกษาเหตุการณ์ต่างๆ ทางด้านประวัติศาสตร์จะพบว่า มีข้อปฏิบัติหรือทฤษฎีต่างๆ ที่เป็นผลสืบเนื่องมาจากวัฒนธรรมหรือขนบธรรมเนียมประเพณีนั้น ซึ่งได้ยึดถือปฏิบัติกันมาหลายปี และพบข้อเท็จจริงในภายหลังถึงความผิดพลาดข้อปฏิบัติหรือทฤษฎีเหล่านั้นก็ต้องยกเลิกไป ดังนั้น ผู้ที่จะใช้วิธีการเสาะแสวงหาความรู้โดยการศึกษาจากขนบธรรมเนียมประเพณีนั้น ควรจะได้นำมาประเมินอย่างรอบคอบเสียก่อนที่จะยอมรับว่าเป็นข้อเท็จจริง
- (๓) “การใช้ประสบการณ์” [Experience] วิธีการเสาะแสวงหาความรู้ที่มนุษย์ใช้กันอยู่บ่อยๆ คือ การใช้ประสบการณ์ตรงของตนเอง เมื่อเผชิญปัญหาหามนุษย์พยายามที่จะค้นคว้าหาคำตอบในการแก้ปัญหาโดยใช้ประสบการณ์ตรงของตนเองที่เคยประสบมา การใช้ประสบการณ์ตรงนั้นเป็นวิธีการเสาะแสวงหาความรู้ แต่ถ้าใช้ไม่ถูกวิธีอาจจะทำให้ได้ข้อสรุปที่ไม่ถูกต้องได้เช่นกัน



(๔) “**วิธีการอนุมาน**” [Deductive Method] การเสาะแสวงหาความรู้โดยใช้วิธีการอนุมานนี้ เป็นกระบวนการคิดค้นจากเรื่องทั่วไป ไปสู่เรื่องเฉพาะเจาะจง หรือ คิดจากส่วนใหญ่ไปสู่ส่วนย่อย จากสิ่งที่รู้ [หลักการ-ทฤษฎี] ไปสู่สิ่งที่ไม่รู้ ซึ่งก็คือ “การคิดแบบวิเคราะห์-Analysis” วิธีการอนุมานนี้ ประกอบด้วย ๓ ส่วน ดังนี้

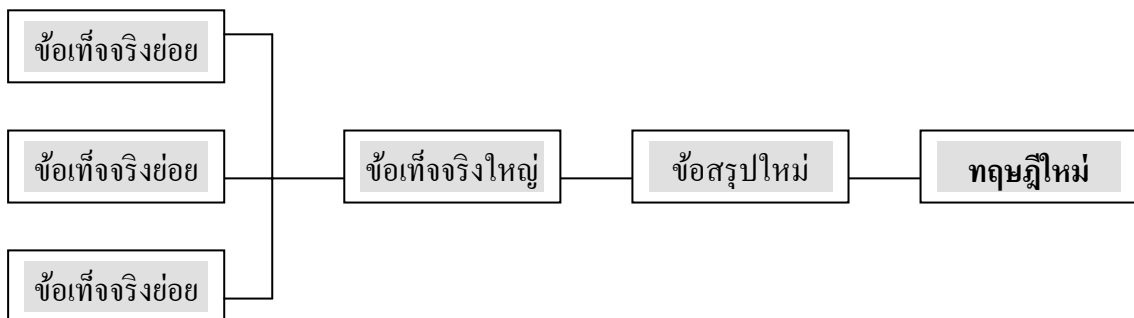
๑. ข้อเท็จจริงใหญ่ ซึ่งเป็นเหตุการณ์ที่เป็นจริงอยู่แล้วในตัวเอง
๒. ข้อเท็จจริงย่อย ซึ่งมีความสัมพันธ์กับกรณีของข้อเท็จจริงย่อย และ
๓. ข้อสรุป [Conclusion]



ภาพประกอบ ๖: ลำดับขั้นในวิธีอนุมาน

ถ้าข้อเท็จจริงใหญ่และข้อเท็จจริงย่อยเป็นจริง ข้อสรุปก็จะต้องเป็นจริง เช่น “สัตว์ทุกชนิดต้องตาย แมวเป็นสัตว์ชนิดหนึ่ง ข้อสรุป แมวต้องตาย”

(๕) “**วิธีการอุปมาน**” [Inductive Method] จะเริ่มจากส่วนย่อยไปหาส่วนใหญ่ ซึ่งเป็นการหาข้อสรุปทั่วไป [Generalizations] หรือเป็น “การคิดแบบสังเคราะห์-Synthesis” วิธีการอุปมานนี้อาจ จะจัดแยกเป็น ๒ ชนิด ดังนี้



ภาพประกอบ ๗: ลำดับขั้นในวิธีอุปมาน

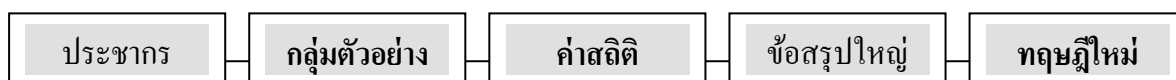


(๕.๑) “**วิธีการอุปมานแบบสมบูรณ์**” [Perfect Inductive Method] เป็นวิธีการแสวงหาความรู้โดยรวบรวมข้อเท็จจริงย่อยๆจากทุกหน่วยของกลุ่มประชากร [การหาค่าพารามิเตอร์ของประชากรที่ต้องการศึกษาทั้งหมด เรียกว่า ค่าพารามิเตอร์-Parameter] จึงสรุปไปสู่ส่วนใหญ่ เช่น ต้องการทราบว่าผู้ที่อาศัยอยู่ในเขตเมืองนั้นนับถือผีเทวดาอะไร ก็ต้องมาถามจากผู้ที่อาศัยอยู่ในเมืองนั้นว่าทุกคนนับถือผีเทวดาอะไร แล้วจึงนำมาสรุปรวมว่า ผู้ที่อาศัยในเมืองนั้นนับถือศาสนาอะไรบ้าง



ภาพประกอบ ๘: ลำดับขั้นในวิธีอุปมานแบบสมบูรณ์

(๕.๒) “**วิธีการอุปมานแบบไม่สมบูรณ์**” [Imperfect Inductive Method] เป็นวิธีการแสวงหาความรู้โดยรวบรวมข้อเท็จจริงย่อยๆจากบางส่วนของกลุ่มประชากร [กลุ่มตัวอย่างบางส่วน ที่เป็นตัวแทนประชากรทั้งหมด เรียกว่า ค่าสถิติ-Statistic] แล้วสรุปรวมไปสู่ส่วนใหญ่ ในทางปฏิบัติเป็นไปได้ยากที่จะรวบรวมข้อเท็จจริงย่อยๆจากทุกหน่วยของกลุ่มประชากร จึงใช้วิธีรวบรวมข้อเท็จจริงย่อยๆจากกลุ่มตัวอย่างซึ่งเป็นส่วนหนึ่งของกลุ่มประชากร



ภาพประกอบ ๙: ลำดับขั้นในวิธีอุปมานแบบไม่สมบูรณ์

(๖) “**วิธีการทางวิทยาศาสตร์**” [Scientific Method] เป็นวิธีการแสวงหาความรู้โดยใช้หลักการของ “**วิธีการอุปมาน-Inductive Method**” [สังเคราะห์-Synthesis] และ “**วิธีการอนุมาน-Deductive Method**” [วิเคราะห์-Analysis] มาผสมผสานกัน โดยมีขั้นตอนการแสวงหาความรู้โดยเริ่มจากการที่มนุษย์เริ่มเรียนรู้ที่เล็กที่ละน้อยจากประสบการณ์ตรง ความรู้เก่าๆและการสังเกต เป็นต้น จนกระทั่งรวบรวมแนวความคิดเป็นแนวความรู้ต่างๆที่สมมติหรือคาดคะเนขึ้นมาว่า มีความเป็นไปได้ทางภาคทฤษฎีและภาคปฏิบัติ ซึ่งเป็น “**วิธีการอุปมาน**” [นั่นคือ การสร้าง *ความเห็นเบื้องต้น-Assumptions* การคาดคะเน-Presupposition *ข้อสมมติฐาน-Hypothesis* ทฤษฎี-Theory การยืนยันทฤษฎี-Assertion ตามลำดับ] และหลังจากนั้น ก็ใช้ “**วิธีการอนุมาน**” ในการแสวงหาความรู้ทั่วไป โดยเริ่ม



จากสมมติฐานซึ่งเป็นส่วนรวม แล้วศึกษาไปถึงส่วนย่อยๆเพื่อที่จะศึกษาถึงการหาความสัมพันธ์ระหว่างส่วนย่อยกับส่วนรวม เพื่อให้ได้ข้อสรุปของความรู้ต่างๆ เพราะฉะนั้น ในการแสวงหาความรู้ของมนุษย์ในปัจจุบันถือว่า “วิธีการทางวิทยาศาสตร์” [Scientific Method] นั้น เป็นวิธีการแสวงหาความรู้ที่ดีในการแก้ปัญหาต่างๆ ไม่เพียงแต่ปัญหาที่เกิดขึ้นในห้องปฏิบัติการวิทยาศาสตร์เท่านั้น แต่ยังสามารถนำมาประยุกต์ใช้ในการแก้ปัญหาทางสังคมได้ด้วย

(๓) แนวคิดในทางวิทยาศาสตร์ [Scientific Approach] ตามลักษณะแนวคิดนี้ เกิดจากการรวบรวมหลักฐาน อันจัดเป็นชุดข้อมูลหนึ่งๆ ตามระยะเวลาและสถานที่ และดำเนินการวิเคราะห์ข้อมูล [A Collection of Data] ดังกล่าวนั้น เพื่อสังเคราะห์หาข้อสรุปพื้นฐานในขั้นตอนพิสูจน์ข้อสมมติฐาน [Proving Hypothesis] และยืนยันทฤษฎี [Asserting Theory] ที่สร้างขึ้นใหม่หรือทฤษฎีที่มีมาก่อนหน้านั้น ข้อสมมติฐานที่ผ่านการทดสอบแล้ว จึงเรียกว่า “ทฤษฎี” [Accepted Theory] ที่ถูกต้อง ขั้นตอนทั้งหมดดังกล่าวนี้ ต้องเป็นไปตามเกณฑ์ “ระเบียบวิธีวิจัย” [Research Methodology] ซึ่งทุกขั้นตอนของการวิจัยจึงเป็นเรื่องการใช้เหตุผลเชิงตรรกวิทยาเช่นเดียวกัน ที่เรียกว่า “วิธีใช้เหตุผลเชิงอนุมาน” [Deductive Reasoning] กับ “วิธีใช้เหตุผลอุปมาน” [Inductive Reasoning] หลักการในการวิจัยจึงมีขั้นตอน คือ (๑) หลักฐาน (๒) กระบวนการคิด และ (๓) ขั้นตอนการทำวิจัย ทั้งหมดรวมกัน เรียกว่า “กระบวนการค้นพบความจริง” [Discovery Procedures] ดังต่อไปนี้

(๑) “หลักฐาน” [Confidence] หมายถึง การกำหนดขอบเขตข้อมูล [Data] ที่แยกออกเป็น ๒ ลักษณะ ได้แก่ (๑) ประชากร–Population คือ ค่าพารามิเตอร์–Parameter กับ (๒) กลุ่มตัวอย่าง–Sample คือ ค่าสถิติ–Statistic ส่วนใหญ่มักศึกษาเฉพาะกลุ่มตัวอย่างที่สุ่มเป็นตัวแทนข้อมูลของประชากร ข้อที่น่าสนใจมาก คือ “ทฤษฎีการสุ่มตัวอย่าง” (“เทคนิคการใช้สถิติเพื่อการวิจัย”: ชูศรี วงศ์รัตน์. ๒๕๕๓.)

๑.๑ “การแจกแจงของกลุ่มตัวอย่าง” [Sampling Distribution] คือ การแจกแจงความน่าจะเป็นของค่าสถิติต่างๆ ที่เป็นไปได้ทั้งหมด ที่ได้จากกลุ่มตัวอย่างหลายๆ กลุ่ม ที่สุ่มจากกลุ่มประชากรเดียวกัน โดยที่แต่ละกลุ่มตัวอย่างมีขนาดเท่ากัน และความเบี่ยงเบนมาตรฐานของการแจกแจงกลุ่มตัวอย่างของค่าสถิติใดๆ เรียกว่า “ความคลาดเคลื่อนมาตรฐานของค่าสถิติ” นั้น

๑.๒ “การแจกแจงของค่าเฉลี่ย” [Sampling Distribution of the Mean = \bar{X}] คือ ถ้าสุ่มตัวอย่างเป็นจำนวนมากมาหลายๆ กลุ่ม จากกลุ่มประชากรกลุ่มหนึ่ง การแจกแจงของค่าเฉลี่ยของกลุ่มตัวอย่างต่างๆ เหล่านี้ จะเข้าใกล้การแจกแจงปกติ



- ๑.๓ “การแจกแจงของผลต่างระหว่างค่าเฉลี่ย” [Sampling Distribution of the Difference of Mean] คือ ถ้ากลุ่มตัวอย่างเป็นอิสระจากกันมีขนาดต่างกัน ถูกสุ่มจากประชากร ๒ กลุ่ม ที่มีค่าเฉลี่ยและความเบี่ยงเบนมาตรฐานคนละชุดตามลำดับแล้ว การแจกแจงของผลต่างระหว่างค่าเฉลี่ย จะมีการแจกแจงปกติ
- ๑.๔ “การแจกแจงแบบที” [t-Distribution] คือ การเปรียบเทียบความแตกต่างของกลุ่มตัวอย่างทีละคู่ เมื่อกลุ่มตัวอย่างจำนวน ๒ กลุ่ม ที่มีขนาดเล็กกว่าจำนวน ๓๐ ตัวอย่าง โดยมีข้อตกลงเบื้องต้นว่า กลุ่มตัวอย่างที่ต้องการศึกษาภายในกลุ่มต้องเป็นอิสระจากกัน ความแปรปรวนของกลุ่มประชากรทั้ง ๒ กลุ่มจะเท่ากันหรือไม่เท่ากันก็ได้
- ๑.๕ “การแจกแจงแบบไค-สแควร์” [χ^2 -Distribution] คือ การเปรียบเทียบความสัมพันธ์ของกลุ่มตัวอย่าง ว่ามีความสัมพันธ์ที่เหมือนกันหรือแตกต่างกัน โดยมีข้อตกลงเบื้องต้นว่า กลุ่มตัวอย่างทุกกลุ่มต้องเป็นอิสระจากกัน ค่าที่สังเกตได้ค่าหนึ่งๆ จะจัดให้อยู่ในกลุ่มใดกลุ่มหนึ่ง เพียงกลุ่มเดียว และกลุ่มตัวอย่างจะต้องมีขนาดใหญ่พอ ที่จะให้ความถี่ที่คาดหวังในแต่ละช่องไม่น้อยกว่า ๑๐
- ๑.๖ “การแจกแจงแบบเอฟ” [F-Distribution หรือ Analysis of Variance] คือ การเปรียบเทียบความแตกต่างระหว่างกลุ่มตัวอย่าง ที่มีมากกว่า ๒ กลุ่มขึ้นไป โดยมีข้อตกลงเบื้องต้นว่า กลุ่มตัวอย่างแต่ละกลุ่มต้องเลือกมาโดยการสุ่มจากกลุ่มประชากร ที่มีการแจกแจงเป็นโค้งปกติ กลุ่มตัวอย่างแต่ละกลุ่มต้องเป็นอิสระจากกัน กลุ่มตัวอย่างแต่ละกลุ่มได้มาจากกลุ่มประชากรที่มีความแปรปรวนเท่ากัน และข้อมูลที่จะนำมาวิเคราะห์นั้น ต้องอยู่ในมาตราอันตรภาคหรืออัตราส่วน

(๒) “กระบวนการคิด” [Thinking Process] หมายถึง ในขั้นตอนนี้เป็นการย่อยความคิดและภูมิปัญญาที่มีอยู่เกี่ยวกับปัญหาที่กำลังเผชิญอยู่ เป็นการรวบรวมองค์ความทั้งหมดเท่าที่จะค้นหาสืบเสาะมาได้ ทั้งข้อมูลที่เป็นฝ่ายบุคคลพยาน หรือวรรณกรรมที่เกี่ยวข้อง เอกสาร หรือรายงานการวิจัย เพื่อประมวลความเชื่อพื้นฐาน ความคิดเห็น หลักการ ทฤษฎี กฎเกณฑ์ เพื่อตั้งเป็นข้อสมมติฐานใหม่ ในการพิสูจน์ว่าเป็นจริงหรือไม่ ถ้ายอมรับข้อสมมติฐานนั้น ทฤษฎีนั้นก็ถูกต้อง ถ้าไม่ยอมรับข้อสมมติฐานนั้น ทฤษฎีนั้นก็ เป็นอันตกไป ไม่น่าเชื่อถือ เป็นเรื่องที่ต้องปฏิเสธในแนวความคิดดังกล่าวนี้ กระบวนการคิดนี้ มี ๔ ลำดับ ดังนี้



๑. ข้อสรุปนามธรรม [Assumptions]
๒. การตั้งสมมุติฐาน [Hypotheses]
๓. การตรวจสอบสมมุติฐานกับข้อเท็จจริง [Hypothetic Proof]
๔. การตั้งเป็นทฤษฎีหรือกฎเกณฑ์ [New Theory Establishment]

(๓) “**ขั้นตอนการทำวิจัย**” [Research Design] หมายถึง เค้าโครงงานวิจัย [Research Proposal] ที่จะต้องทำจริงในอนาคต เพื่อให้เห็นแนวคิดเชิงนโยบายและแผนการทำงานจริงว่าจะมีความเป็นไปได้มากน้อยแค่ไหน และต้องปรับปรุงกระบวนการคิดใหม่อย่างไรบ้าง โดยเฉพาะอย่างยิ่ง ต้องขอความปรึกษาจากผู้เชี่ยวชาญในศาสตร์สาขานั้นๆ โดยที่ผู้วิจัยต้องมีจรรยาบรรณของนักวิจัยที่ดีประกอบด้วย ไม่เกี่ยวข้องจะมีคุณธรรมหรือจริยธรรมสูงทุกอย่างเน้นความถูกต้องที่เป็นรูปธรรม ยอมรับได้ [Acceptability] และใช้งานได้ [Practicality] โดยเฉพาะอย่าง สาธารณชนสามารถตรวจสอบหรือมีความไว้วางใจได้ [Accountability] ว่าเป็นจริงหรือมีความเชี่ยวชาญได้จริง โดยมี ๒ ขั้นตอน หลักๆ ดังนี้

(๑) กำหนดเรื่อง/หัวข้อที่จะทำวิจัย

๑.๑ เลือกปัญหา

๑.๑.๑ แนวทางในการเลือกปัญหาเพื่อทำวิจัย

๑.๑.๒ เรื่องที่ควรทำวิจัย

๑.๑.๓ การตั้งชื่อเรื่องงานวิจัย

๑.๒ วิเคราะห์ปัญหา

๑.๒.๑ ที่มาของปัญหา สิ่งที่ต้องการทราบจากการวิจัย

๑.๒.๒ ขอบเขตการวิจัย

๑.๒.๓ สิ่งที่เกี่ยวข้องกับงานวิจัย [ทฤษฎีที่จะนำมาใช้ในงานวิจัย]

๑.๒.๔ ข้อความหรือคำที่เป็นปัญหา

๑.๒.๕ คาดคะเนผลการวิจัย

(๒) วางแผนงานและออกแบบงานวิจัย

๒.๑ ระเบียบวิธีวิจัย

๒.๒ เครื่องมือวิจัย

๒.๓ วิธีการเก็บรวบรวมข้อมูล

๒.๔ การวิเคราะห์ข้อมูล

๒.๕ กำหนดแผนการดำเนินการ

๒.๖ เขียนโครงการ



ดังรายละเอียดทั้งที่ได้บรรยายมาดังกล่าวนี้ จะเห็นได้ว่า “ปรัชญา-ตรรกวิทยา” นั้น ถือเป็นศาสตร์ที่อยู่ตรงกลางระหว่าง “พระพุทธศาสนา” กับ “วิทยาศาสตร์” โดยการสร้าง “คุณค่าในความเป็นมนุษย์” ที่แตกต่างกันตามเกณฑ์ของแต่ละฝ่าย ดังรายละเอียดข้างล่างนี้

พระพุทธศาสนา	ปรัชญา	วิทยาศาสตร์
ความศรัทธา-พระพุทธเจ้า	ความเชื่อ-นักปราชญ์เมธี	ความเชื่อ-นักวิทยาศาสตร์
จิตนิยม-สัจนิยม	จิตนิยม-สัจนิยม-วัตถุนิยม	สัจนิยม-วัตถุนิยม [บริโภคนิยม]
วิสุทธิเทพ-อรหันตจีนาสพ	กัลยาณบุรุษ-ผู้มีคุณธรรมสูง	อัสสุตวาบุรุษ-ผู้ไม่ถือพุทธปฏิบัติ
ปัญญาเพื่อความหลุดพ้น	ปัญญาเพื่อที่จะรู้อะไร	ปัญญาเพื่ออรรถประโยชน์
-ทฤษฎีต้นแบบ-Prototype	-ทฤษฎีพื้นฐาน-General	-ทฤษฎีประยุกต์-Applied
-ภาวนามยปัญญา	-จินตมยปัญญา-สุตมยปัญญา	-จินตมยปัญญา-สุตมยปัญญา
-อิทัปปัจจตา-ปฏิจัสสมุปบาท	-ตรรกวิทยาเชิงนิรนัย-อุปนัย	-วิธีวิทยาศาสตร์ [ตรรกวิทยา-วิจัย]
อริยสัจ ๔ [วิสุทธิ ๗]	ภววิทยา-Ontology	กระบวนการค้นพบ-Discovery Procedures
วิชา ๓-วิชา ๘ [ความรู้ชัด]	ญาณวิทยา-Epistemology	ระเบียบวิธีวิจัย-Research Methodology
จรรยา ๑๕ [ความประพฤติ]	อัคมวิทยา [คุณวิทยา]-Axiology	จริยธรรม-Ethics [ข้อตกลงทางสังคม]
-ศีลสัมปทา ๑	-จริยศาสตร์-Ethics	-จรรยาบรรณวิจัย-Research Etiquettes
-อภินนทปฏิบัติ ๓	-สุนทรียศาสตร์-Anesthetics	-ค่านิยมทางสังคม-Social Values
-สัทธรรม ๗		-หน้าที่พลเมือง-Civil Rights
-ฌาน ๔		-ประโยชน์ส่วนตน-Self-Needs
โลกุตตรธรรม	โลกียธรรม	

ภาพประกอบ ๑๐: เปรียบเทียบความแตกต่างในศาสตร์ทั้ง ๓

ข้อที่พึงสังเกต คือ วิทยาศาสตร์เป็นศาสตร์ที่เกิดจากการปฏิเสธความเชื่อไม่มีเหตุผลในศาสนา อันเป็นความเชื่อในข้อถือปฏิบัติ ที่เรียกว่า “ความศรัทธาแบบประกาศิต” [Prescriptivism] หรือ “ความคิดแบบยึดตนเองเป็นศูนย์กลาง” [Egocentricism] ใครไม่ปฏิบัติตามหรือมีแนวคิดที่แตกต่างไป ก็มีโทษถึงตาย โดยการฆ่าหรือเผาทั้งเป็น นักวิทยาศาสตร์ในอียิปต์ [The Dark Ages] นั้น พยายามต่อสู้เพื่อเสนอความจริงให้ผู้คนได้เข้าใจ ไม่ให้เชื่อในอิทธิฤทธิ์หรือปาฏิหาริย์ของพวกนักบวช ส่วนที่เข้ากับแนวเป็นตัวแทนพระผู้เป็นเจ้าหรือเทพเจ้าทั้งหลาย ก็หนีไม่สูตราบูชาด้วยตามสไตส์เช่นเดียวกับลัทธิพราหมณ์ฝ่ายโลกตะวันออก [ถ้าสนใจกำลังกันได้กับนักบวชฝ่ายโลกตะวันตกในตอนนั้น ก็คงยึดครองโลกได้สมบูรณ์พูนสุข อ่านเพิ่มเติม **อัครัญญสูตร** (พระสูตรต้นตอปลูก ที่มณิกาย ปาฎิกวรรค เล่ม ๓ ภาค ๑ - หน้าที่ 145-165 FILE 15)] เรื่องหนังกษัตริย์



นี่ บรรพบุรุษชาวอเมริกันชาวซึ่งผลวิบากในเรื่องนี้ดีเป็นพิเศษ เพราะฉะนั้น “วิทยาศาสตร์” ที่เป็นศาสตร์สาขาต่างๆ จึงมีเจริญรุ่งเรืองที่ประเทศสหรัฐอเมริกาประมาณ ๒๐๐ ปี ที่ผ่านมา เมื่อกองทัพประเทศอังกฤษยอมแพ้และปลดปล่อยประเทศอาณานิคมแห่งนี้ [The Declaration of Independence Day in 1776 and the First President of the U.S. was George Washington (1789-1797); Commander in Chief of the Continental army] ประเทศแห่งนี้จึงกลายเป็น “ดินแดนเสรีภาพแห่งความคิด” ที่ผู้ถูกกดขี่ทั่วโลกฝันไปเองว่าเป็นแดนสวรรค์แห่งจินตนาการ โดยเฉพาะอย่างยิ่ง เป็นทางเลือกหนึ่งของพวกนักวิทยาศาสตร์และนักวิชาการทั่วโลก ที่อพยพออกจากประเทศของตน เพื่อไปตั้งรกรากในประเทศสหรัฐอเมริกาที่เกิดขึ้นช่วงสงครามโลกครั้งที่ ๒ เป็นต้นมา พวกนักวิทยาศาสตร์หรือนักวิชาการส่วนใหญ่จึงปฏิเสธแนวคิดแบบศาสนา เพราะไรเหตุผลที่ยืนยันได้ด้วยความจริงที่สัมผัสได้ด้วยระบบประสาททั้ง ๕ [ตา-หู-จมูก-ลิ้น-กายสัมผัส ปฏิเสธ ใจแต่คนเหล่านี้กลับมี หัวใจ-หทัยวัตถุ ด้วย] เพราะฉะนั้น หลักฐานทางข้อมูลจึงเป็นเรื่องสำคัญในการค้นหาความจริงในโลกวิทยาศาสตร์แห่งวัตถุนิยม [Materialism] ไม่เชื่ออีกแล้ว อำนาจพอมดมอผี หรือนักบวชนั้นคือ “ความจริงต้องสามารถพรรณนาได้ตามหลักฐาน” [Descriptivism] และเป็นเรื่องที่เชิงปริมาณและมีความเป็นปรนัย [Quantitative Data and Objectivism] ที่เกิดจากการสังเกตการณ์ข้อมูลที่มีขั้นตอนการศึกษาชัดเจนที่ปฏิบัติได้จริงเชิงประจักษ์นิยม [Empiricism] ซึ่งมีเครื่องมือการศึกษา [สถิติเพื่อการวิจัย] ที่เที่ยงตรง [Validity] ไว้วางใจได้ [Reliability] ประการสำคัญ ขั้นตอนการศึกษานั้น ต้องเป็นที่โปร่งใส [Transparency] และตรวจสอบได้ต่อสาธารณะ [Accountability] กล่าวโดยสรุป รูปแบบการศึกษาของฝ่ายตะวันตกหรือประเทศที่เจริญแล้ว ที่เชื่อในวิธีทางวิทยาศาสตร์ ยังมี “อคติลำเอียง” [Prejudice] ในเรื่องจิตวิญญาณ เพราะความกลัว [It's a fear. = ภัยคติ] หรือ “อคติ ๔-Biased Mind” หมายถึง ทางความประพฤติที่ผิด ความไม่เที่ยงธรรม ได้แก่ (๑) “ฉันทาคติ” คือ ลำเอียงเพราะชอบ (๒) “โทศาคติ” คือ ลำเอียงเพราะชัง (๓) “โมหาคติ” คือ ลำเอียงเพราะหลง-พลาดผิดเพราะเขลา และ (๔) “ภัยคติ” คือ ลำเอียงเพราะกลัว ภาวะจิตดังกล่าวนี้ ฟังลึกในพื้นจิตสันดาน หากที่จะเข้าใจได้จริงแบบนักวิทยาศาสตร์ [วิจารณ์: พุดกับฌเนอร์ เข้าใจง่ายกว่า] ภาวะจิตนักวิทยาศาสตร์จึงเป็นพวกประเภท “เกลียดตัวแอบขโมยกินไข่” [เกลียดตัวกินไข่] แต่ฝ่ายนักปราชญ์ พอลุกกันรู้เรื่องหน่อย เพราะมีความสนใจในปรัชญาประยุกต์ คือ “ปรัชญาศาสนา: The Philosophy of Religion” เช่น พุทธปรัชญา ปรัชญาเซ็น เป็นต้น พระพุทธศาสนาไม่ได้สอนให้สาธุชนเชื่ออย่างมงาย ไม่ใช่เหตุผล ไม่ประกอบด้วยปัญญา แต่ประการใดทั้งสิ้น “พุทธปรัชญา” [The Philosophy of Buddhism] เป็นฝ่ายสังคมนิยม ไม่เชื่ออะไรทั้งสิ้น แต่ให้ใช้ปัญญาของตนเอง และค้นหาประโยชน์แก่นและคณะด้วยการใช้เหตุผล พินิจพิเคราะห์ ไตร่ตรอง ตามหลักปฏิบัติจสมุปปบาท หรือโยนิโสมนสิการ ดังรายละเอียดใน “กาลามสูตร” ดังนี้



“กาลามสูตร” หมายถึง สูตรหนึ่งใน “คัมภีร์ติกนิบาตรอังคุตตรนิกาย” พระพุทธเจ้าตรัสสอนชนชาวกาลามะ แห่งเกสปุตตนิคม ในแคว้น โกศล ไม่ให้เชื่อมงาย ไร้เหตุผลตามหลัก ๑๐ ข้อ ต่อเมื่อใด พิจารณาเห็นด้วย ปัญญาว่า “**ธรรมเหล่านั้น เป็นอกุศล-เป็นกุศล มิโทษ-ไม่มีโทษ เป็นต้น แล้วจึงควรละหรือถือปฏิบัติ ตามนั้น**” ประการสำคัญ ไม่มีประสงค์ทำลายความดีของผู้คนที่คิดดี เพียงแต่มีจิตระวังภัย ดังนี้

- (๑) **อย่าปลงใจเชื่อ** ด้วยการฟังตามกันมา
- (๒) **อย่าปลงใจเชื่อ** ด้วยการถือสืบๆ กันมา
- (๓) **อย่าปลงใจเชื่อ** ด้วยการเล่าลือ
- (๔) **อย่าปลงใจเชื่อ** ด้วยการอ้างตำราหรือคัมภีร์
- (๕) **อย่าปลงใจเชื่อ** ด้วยตรรก
- (๖) **อย่าปลงใจเชื่อ** ด้วยการอนุมาน
- (๗) **อย่าปลงใจเชื่อ** ด้วยการคิดตรงตามแนวเหตุผล
- (๘) **อย่าปลงใจเชื่อ** เพราะเข้ากันได้กับทฤษฎีของตน
- (๙) **อย่าปลงใจเชื่อ** เพราะมองเห็นรูปลักษณะน่าเชื่อ
- (๑๐) **อย่าปลงใจเชื่อ** เพราะนับถือว่าท่านสมณะนี้เป็นครูของเรา

ด้วยเหตุนี้ จึงอย่าเชื่ออะไรไม่ว่าจะเป็น (๑) พระพุทธศาสนา (๒) ปรัชญา หรือว่า (๓) วิทยาศาสตร์ แต่พระ สัมมาสัมพุทธเจ้าทรงสอนให้ใช้ปัญญาตนเอง พิจารณาธรรมทั้งหลายที่จริงตามที่ เป็นจริง คือ “**ธรรมตา-กฎ ธรรมชาติ**” พระสัทธสาสน์ของตถาคตนั้น เป็นเรื่อง “**มนุษย์ปฏิบัติต่อมนุษย์**” ไม่ใช่ “**อำนาจลึกลับจากเบื้อง บนมาสอนมาช่วย**” ก็ด้วยอรธว่า “**พระศาสดาเป็นมนุษย์ และพระองค์ทดลองประพฤติปฏิบัติมาแล้วด้วย ตนเองโดยชอบ**” [**มัชฌิมาปฏิปทา = (๑) เริ่มด้วยปัญญา (๒) ดำเนินด้วยปัญญา (๓) นำไปสู่การเกิดปัญญา**] พระพุทธศาสนาจึงไม่ใช่เรื่อง “**การโฆษณาชวนเชื่อ**” [Propaganda] หรือการซื้อขายอุดมการณ์ [Ideology] แบบทางการเมือง ซึ่งเป็นการทำผิดและเป็นอันตรายต่อ “**ศีล**” จึงไม่ใช่เรื่องต้องทำในเรื่องการชักชวน เพราะฉะนั้น การศึกษาค้นคว้าวิจัยธรรม [ธัมมวิจัยะ] ขององค์สัมเด็จพระสัมมาสัมพุทธเจ้าของเราทั้งหลาย ผู้ประกาศตนเป็นพุทธมามกะอย่างแท้จริง จึงเป็นทรัพย์สมบัติแห่งมวลมนุษยชาติ ไม่ได้จัดสิทธิบัตรตาม กิเลสตัณหาพวกทุนเสรีนิยม มนุษย์ทุกคนที่เกิดมาบนโลกนี้ คือ “**เจ้าของพระพุทธศาสนาตั้งแต่ปฏิสนธิ**” หรือมีเจตนาจะมาเกิดบนโลกนี้ เพื่อมาปฏิบัติธรรมของพระศาสดา **อย่าลืมนะ! แต่เจตนาจะมาเกิดและมา เพื่อปฏิบัติธรรม** ก็เป็น “**พุทธบริษัท**” ได้ (คือ เป็นกุศลเจตนาในพระศาสนาที่ไม่ประมาท) และ **แน่นอน!** ย่อมไม่ใช่ “**พุทธบริษัทมหาชนในตลาดหุ้น**” อย่าเข้าใจผิดเด็ดขาด อย่าพากันไปขายพระศาสนาหากินกัน อย่างไม่อายเทวดา เช่น ยืมเงินวัดไปลงทุน เอาที่วัดไปขายหลอกชาวบ้าน สร้างบ้านเช่า คอนโด ตลาดสด ตลาดนัด ที่นี่คือวัด ไม่ใช่ที่ว่างของเทศบาล อบต. พระเองก็คือ ผู้มีคุณสมบัติจะเป็นพุทธะ ไม่ต้องมาหากิน เลี้ยงชีพเหมือนชาวบ้านอีกต่างหาก **มีสมองคิดเองละกัน! ก็เวียนหัวแล้ว เป็นต้น**



อนึ่ง เรื่องของพระพุทธศาสนานั้น ไม่ใช่เรื่องการทอดผ้าป่าแบบชาวบ้านทำกันอีกแล้วนะ พระธรรมวินัยนี้เป็นเรื่องสังคมโลกไปแล้ว ถ้าพุทธศาสนิกชน ยังทำอะไรกันแบบไม่ใช่เหตุผลและปัญญา มันก็กลายเป็นเรื่องที่น่าอับอายชาวโลกที่จะมานับถือพระพุทธศาสนาในอนาคต ถ้าชนผู้มาจากสังคมที่เจริญทางวัตถุมาเห็นชนพุทธ ยังทำปลัดขิกกันขายเลี้ยงชีพกันอยู่ แต่พวกที่จะมากลับขายระเบิดปรมาณู **คงสนธิกำลังกันไป ได้ดีกระละมัง!** จะหา “เหล็กไหล” [Magnetite: แร่เหล็กออกไซด์สีดำเป็นแร่เหล็กที่สำคัญสามารถถูกแม่เหล็กดึงดูดไว้ดีมาก เชื่อว่าเป็นพวก “ธาตุกายสิทธิ์” ที่แสดงฤทธิ์ในตัวได้ แต่ไม่ระบุว่าใช้ทำอะไรจึงจะสื่อสารรู้เรื่องกับมนุษย์ ไม่น่าจะเป็น “ภาษาเทพ-Devine Language” ที่มีเสียงแหลมๆ จังหวะสูงต่ำ เหมือนพวกร่างทรงพูดหรือเปล่ามึนราบได้ หรือ... ก็คงไม่ใช่ภาษาบาลีสันสกฤต หรือลาติน] เพื่อนำไปหลอมในเตาปฏิกรณ์ปรมาณู เพื่อจะช่วยลดความรู้และไม่ให้เตาปรมาณูระเบิดก็ได้ หรือเอาไปเคลือบยานอวกาศ เพื่อป้องกันไม่ให้ถูกอุกกาบาตหรือสะเก็ดดาว [Meteor] วิ่งชนในขณะที่เดินทางไปตั้งรกรากถิ่นฐานในดาวดวงอื่น ไม่รู้เหมือนกัน แล้วแต่จะคิดจะอ้างกันเอง อย่างไรก็ตาม สังคมโลกเริ่มหันมาสนใจเรื่องแนวคิดในพระพุทธศาสนามากขึ้นตามลำดับ เพราะความสับสนโง่งงทางโลกวัตถุได้พัฒนาไปถึงที่สุรอบมากยิ่งขึ้น ก็เข้าทำนองไม่รู้จะไปทางไหนกันต่อ เช่น พวกที่รวยก็รวยจนสิ้นฟ้าสิ้นแผ่นดิน วันๆ ไม่รู้จะทำอะไร ก็พยายามสร้างความเดือดร้อนวิบัติสารพัดให้ตนเองไปเรื่อยๆ จัดงานเลี้ยงสุ่มหัวกัน ในอบายมุขครบทุกรูปแบบ คือ มีมากไปจนเกินความพอดี สุขจนไหม้ ก็เลยใช้การอะไรไม่ได้ พวกที่จนกว่า ก็พยายามหาประโยชน์ให้ได้ทุกวิถีทาง ไม่ว่าดีหรือร้ายไม่สนใจ ก็คือ ไร้เมตตธรรมต่อกัน พระพุทธศาสนาสอนให้อยู่มีชีวิตที่พอดี สุขกายสบายใจ มีความลงตัวพอดีในชีวิต ไม่สร้างความเดือดร้อน ช่วยเหลือผู้อื่นตามสมควร ไม่ให้เสียธรรม ที่จะส่งเสริมคนชั่วให้ได้ดี และในอีกมุมหนึ่ง ชีวิตมนุษย์ในยุคสมัยใหม่นี้ อยู่ภายใต้แรงกดดันของความก้าวหน้าทางเทคโนโลยีด้านวิทยาศาสตร์ ที่ก้าวล้ำเขตแดนศาสนากับปรัชญาไปไกลพอสมควร จนถึงขั้นที่นักวิทยาศาสตร์บอกว่า “เราคือพระเจ้า” ด้วยความสามารถในเทคโนโลยีโคลนนิ่ง การสร้างเด็กหลอดแก้ว การปลูกถ่ายอวัยวะสำรอง เพื่อชำแหละทำเป็นอะไหล่ชิ้นส่วนมนุษย์ ที่เรียกว่า “เซียงกงมนุษย์” [Human Spare Parts] ซึ่งเรื่องดังกล่าวส่งผลกระทบต่อฝ่ายศาสนากับปรัชญาอย่างรุนแรง เพียงแต่จะหาทางออกได้อย่างไรใน ๓ ฝ่ายนี้ ระหว่างความเจริญที่ไร้ทิศทางกับความเสื่อมถอยของเผ่าพันธุ์มนุษย์

แต่สำหรับฝ่ายพระพุทธศาสนานั้น ใ่วว่าจะไม่ได้รับผลกระทบต่อความก้าวหน้าแบบก้าวกระโดดด้านเทคโนโลยีสมัยใหม่ ที่ไหลบ่าท่วมสังคมโลกทุกวัน จนพากันตั้งตำรับไม่ถูก หลงทิศหลงทางไปตามกัน ไม่ว่าจะเป็ฝ่ายพุทธบริษัทหรือฝ่ายฆราวาสก็ตาม ผลกระทบอย่างใหญ่หลวงของนวัตกรรมทางปัญญาที่มนุษย์ได้พัฒนาขึ้นนั้น ถ้ามีสติปัญญาก็ใช้ให้เป็นประโยชน์สูงสุดได้ คือ “นายเทคโนโลยี” ถ้าใช้ไม่เป็นก็กลายเป็น “ทาสเทคโนโลยี” ชนิดสิ้นคิดไปเลย ในอันดับต่อไปนี้จะเปรียบเทียบให้เห็นว่า ความปรีชาสามารถด้านวิทยาศาสตร์หรือเทคโนโลยีนั้น ได้เสริมศักยภาพอะไรบ้างให้มนุษย์ในสมัยปัจจุบัน โดยจะเปรียบเทียบกับผู้สำเร็จได้ “จุดตกฉาน” [การได้ฉานระดับนี้ ต้องเป็นพระอนาคามี หรือพระอรหันต์] ดังนี้



“จตุตถฌานมี ๑๓ ประเภท” คือ อิทธิฤทธิ์แห่งจตุตถฌานที่ทำให้เกิดคุณวิเศษต่างๆ ๕ ประการ (พระอภิธรรมปิฎก วิกังคัม เล่ม ๒ ภาค ๒ - หน้าที่ 432-435 FILE 78) ได้แก่

(๑) หมวดอนุปปพนิโรธ คือ ธรรมเครื่องอยู่ที่ประณีตตอกันขึ้นไปโดยลำดับในสมาธิ

(๑) “บาทแห่งฌานทั้งปวง” คือ “รูปฌาน ๔-อรุปรฌาน ๔” และ “นิโรธสมาบัติ” [สัณฺญาเวทยฺตนิโรธ]

(๒) หมวดอภิญญา [อภิญญา ๕] คือ ความรู้ยิ่งยวด

(๒) “อิทธิวิธิ-อิทธิวิธญาณ” คือ ความรู้ที่ทำให้แสดงฤทธิ์ต่างๆ ได้

(๓) “ทิพโสต-ทิพโสตญาณ” คือ ญาณที่ทำให้มีหูทิพย์

(๔) “เจโตปริยญาณ” คือ ญาณที่ให้กำหนดใจคนอื่นได้

(๕) “ปุพเพนิวาสานุสสติ-ปุพเพนิวาสญาณ” คือ ญาณที่ทำให้ระลึกชาติได้

(๖) “ทิพจักขุ-ทิพจักขุญาณ” คือ ญาณที่ทำให้มีตาทิพย์

(๓) หมวดญาณ [ญาณ ๒] คือ ปรีชาหยั่งรู้-ปัญญาหยั่งรู้

(๗) “ยถากัมมุปคตญาณ-อติตังสญาณ” คือ ญาณหยั่งรู้ส่วนอดีตและสาวหาเหตุปัจจัยอันต่อเนื่องมาได้

(๘) “อนาคตังสญาณ” คือ ญาณหยั่งรู้ส่วนอนาคตและหยั่งผลที่จะเกิดสืบต่อไปได้

(๔) หมวดอรุปรฌาน [ข้อ ๗ ในกรรณฐาน ๔๐] คือ อรุปรฌาน ๔ ที่เป็นบาทฐานในการเข้านิโรธสมาบัติ

(๙) “อากาศานัญญาตณฺณาน” คือ มนสิการว่า “อากาศหาที่สุดมิได้”

(๑๐) “วิญญาณัญญาตณฺณาน” คือ มนสิการว่า “วิญญาณหาที่สุดมิได้”

(๑๑) “อากิญจัญญาตณฺณาน” คือ มนสิการว่า “ภาวะไม่มีอะไรเลย”

(๑๒) “เนวสัณฺญานาสัณฺญาตณฺณาน” คือ มนสิการว่า “ภาวะมีสัณญาก็ไม่ใช่ ไม่มีสัณญาก็ไม่ใช่”

(๕) หมวดโลกุตตระ คือ ภาวะเหนือโลกีย์ธรรม ที่จิตปราศจากกิเลสและทุกข์แล้ว

(๑๓) “โลกุตตรจตุตถฌาน” คือ จิตน้อมถึง “เจโตวิมุตติ” [สุญญตสมาธิ-อนิมิตตสมาธิ-อัปป์นิหิตสมาธิ]



ผู้ได้จุดตกถน	เทคโนโลยีล้ำยุคทางวิทยาศาสตร์
หมวดอภิญา [อภิญา ๕]	
(๑) “อิทธิวิธิ-อิทธิวิธิญา”	โครงการฮาร์พ [HARRP Project]
(๒) “ทิพพโสด-ทิพพโสดญา”	มือถือรุ่น Smart Phone พร้อมภาพ
(๓) “เจโตปริญา”	ซอฟต์แวร์ประมวลผลสภาพจิต
(๔) “ปุพเพนิวาสานุสสติ-ปุพเพนิวาสญา”	สื่อ Audiovisual Media ทั้งหมดในอินเทอร์เน็ต
(๕) “ทิพพจักขุ-ทิพพจักขุญา”	ระบบ GPS ผ่านดาวเทียม โปรแกรม Search Engines
หมวดญา [ญา ๒]	
(๖) “ขลากัมมุคตญา-อดีตังญา”	โปรแกรมหรือแอปพลิเคชันหมอดู
(๗) “อนาคตังญา”	โปรแกรมหรือแอปพลิเคชันหมอดู
จุดมุ่งหมาย: เพื่อจะหลุดพ้นจากโลก	จุดมุ่งหมาย: เพื่อจะอยู่ครองโลก

HAARP Project: High Frequency Active Auroral Research Program

GPS: Global Positioning System [A satellite navigational system]

ภาพประกอบ ๑๑: เปรียบเทียบผลในจุดตกถนกับเทคโนโลยีสมัยใหม่

เพราะฉะนั้น จะเห็นได้ว่า ทั้งฝ่ายพระพุทธานุศาสนากับฝ่ายวิทยาศาสตร์นั้น มีความแตกต่างกันในเรื่องจุดมุ่งหมายในการพัฒนาปัญญา เนื่องจากพื้นฐานของการเกิดปัญญา ในฝ่ายแรกนั้น ปรากฏจาก “ปัญจธรรม ๓: ตัณหา-ภิกขุ-มานะ” เพราะมีการพัฒนาตนเองตาม “อนุพัพพิทกขา” การศึกษาตามลำดับแห่งไตรสิกขา ได้แก่ “ศีล-สมาธิ-ปัญญา” อันสัมปยุตต์ด้วย “อริยมรรคมีองค์ ๘” ซึ่งเรียกว่า “เทคโนโลยีบริสุทธิ์” [Pure Technology] ในทางตรงกันข้าม ส่วนฝ่ายหลังนั้น ประกอบด้วย “ปัญจธรรม ๓: ตัณหา-ภิกขุ-มานะ” เพราะมีการศึกษาเพื่อสนองกิเลสของตน ไม่ได้เน้นศีลธรรมเพื่อให้ตนสะอาดบริสุทธิ์จากกิเลสตัณหา ทำจิตให้สะอาดบริสุทธิ์จากนิวรณ์ และปัญญาสะอาดบริสุทธิ์จากกิเลสทั้งหลาย ไม่ได้สัมปยุตต์ด้วย “อริยมรรคมีองค์ ๘” ซึ่งเรียกว่า “เทคโนโลยีสกปรก-เทคโนโลยีดิรัจฉาน-เทคโนโลยีไม่บริสุทธิ์” [Impure Technology] ถ้าเทคโนโลยีนี้ดีจริง (๑) จะต้องไม่มีความอดอยากทุกข์บนโลกนี้ (๒) จะต้องไม่มีการค้าที่เอาเปรียบเบียดเบียนคู่ค้า (๓) จะต้องไม่มีสงครามระหว่างเผ่าพันธุ์มนุษย์ด้วยกัน ผลสรุปที่เป็นจริง แต่กลับเป็นว่า: ยิ่งพัฒนายิ่งรู้มาก ยิ่งมีปัญญามาก ก็ยังมี “**ความเจริญที่ประกอบด้วยความเสื่อมวิบัติทั้ง ๓ ด้าน**” ที่กล่าวมาเป็นที่น่าอัปยศอดสูยิ่งนัก ไม่สมกับว่ามีอารยธรรมที่สูงส่งเลยสักนิดเดียว นั้นหมายความว่า: “**จิตใจของมนุษย์ไม่ได้พัฒนาให้สูงเป็นอริยะอย่างแท้จริง**” เพราะไม่สามารถสลัดกิเลสทั้งหลายให้หลุดพ้นได้จริง แต่กลับพอกพูนกิเลสให้เจริญงอกงามหนาแน่นยิ่งขึ้นไปอีก ด้วยความตั้งใจมีปณิธานที่สูงส่งยิ่งขึ้นในด้านอกุศลกรรมอันสวนทางกันกับทางพระพุทธานุศาสนา เพราะเข้าใจดี เข้าใจถูกต้องในเรื่อง “กฎแห่งกรรม” กับ “กฎกรรมของสัตว์ทั้งหลาย” [กัมมัสสกตา] แต่มนุษย์ปัญญาที่ไม่บริสุทธิ์ จึงสร้างอาวุธสงครามที่ใช้เทคโนโลยีที่แบบ



คายและแนบเนียน ที่เป็ความเจริญที่เสื่อมคลายในทางที่ทาลายเผ่าพันธุ์ของตนเองอย่างตั้งใจและไม่ตั้งใจ เพราะความไม่รู้จริงแห่งวิชา ที่เรียกว่า “Nescience” = Naked Science คือ ศาสตร์ที่เปลือยเปล่าไม่มีอารยธรรมแห่งความศึวไลซ์ที่แท้จริง เป็นการทาลายล้างเผ่าพันธุ์ตนเอง ที่เรียกว่า “Conspiracy Theory” ซึ่งเป็นความรู้ที่เกินทฤษฎีที่เป็นจริงเพื่อทาลายตนเอง ที่ไร้สติสัมปชัญญะด้วยความเสแสร้งหรือความจอมปลอม ด้วยปัญญาที่ไม่บริสุทธิ์จริง คือ “ความเป็นเทคโนโลยีที่เลื่อนลอย: Floating Technology” เช่นเดียวกับแนวคิดการทำอะไรเลื่อนลอย ไม่อยู่คงที่อย่างถาวร ไม่เสถียรภาพจริง เพราะความรู้ไม่จริง ไม่เป็นไปตามกฎธรรมชาติ มีความขัดแย้งกับธรรมชาติแห่งความเป็นธรรมคา ไม่เป็นธรรม แต่เป็นอธรรม ไม่ใช่ปราชญ์มุนี แต่เป็นปราชญ์ยุง มีฉันทราคะ เป็นสินเหะ ด้วยราคะติดใจอย่างแรงกล้า ที่ครองงำกลุ่มมรมจิตใจพื้นจิตสันดาน [กิเลสอาสวะ: กาม-ภพ-ทิฏฐิ-อวิชา ชนิดเต็มกระบอกสูบเกินร้อยเปอร์เซ็นต์ = โยคธรรม หรือสัตว์ผู้เกี่ยวข้องอยู่ในถ้ำผู้มากด้วยดิรัจฉานวิชา] เพราะฉะนั้น ความเจริญทางโลกวิสัย จึงเป็นเรื่องความเสื่อมทางศีลธรรม คือ ศีลชั่ว-ศีลบาป-อกุศลธรรม-อกุศลกรรม-อุปญญาภิสังขาร-เนรคุณธรรม-จัญไรคุณ-วิปลาสธรรม-มิจลาทิฏฐิ นั่นเอง ถึงแม้จะเป็นฝ่าย กุศลจิต-ปญญาภิสังขาร ก็ยังจัดอยู่ใน “สังสารทุกข์แห่งภวจักร” หรือ “ไตรวัฏฏ์-วัฏฏะ ๓” ได้แก่ วงจรกิเลส-วงจรกรรม-วงจรวิบาก คือ จะมีสุคติหรือทุกคติ ก็เป็นชีวิตสันตติในสังสารหรือสังสารทุกข์วันยันค่ำ ไม่ว่าจะวันหรือค่ำ ก็สว่างไสวด้วย “ชาติ-ชรา-พยาธิ-มรณะ” พร้อมด้วย “โสกะ-ปริเทวะ-ทุกข์-โทมนัส-อุปายาส” และ “สังกิเลส” หมายถึง ความเศร้าหมอง ความสกปรก สิ่งที่ทำให้ใจให้เศร้าหมอง ธรรมที่อยู่ใน “หानภาค” คือ ในฝ่ายข้างเสื่อม ได้แก่ ธรรมจำพวกที่ทำให้ตกต่ำเสื่อมทราม เช่น โยนิโสมนสิการแห่งมิจลาทิฏฐิ-อคติ-ตัณหา-มานะ-ทิฏฐิ-อวิชา เป็นต้น ซึ่งตรงข้ามกับ “โวทาน-โวทานธรรม” หมายถึง ความบริสุทธิ์ ความแผ้วแผ่ว การชำระล้าง การทำให้สะอาด ธรรมที่อยู่ใน “วิสสภาค” คือ ในฝ่ายข้างวิเศษ ได้แก่ ธรรมจำพวกที่ทำให้เจริญงอกงามดียิ่งขึ้นไป จนปลอดพ้นจากประคาลังมัวหมองบริสุทธิ์บริบูรณ์ เช่น โยนิโสมนสิการแห่งสัมมาทิฏฐิ-กุศลมูล-สมณะและวิปัสสนา-ตลอดถึง-นิพพาน [วิวัฏฏะ-ขันธวินิมุต-อมตธรรม-บรมธรรม = ชั้นขปรินิพพาน-อนุปาทิเสสนิพพาน] อันเป็นปรมัตถประโยชน์แห่งพระธรรมวินัยนี้ หรือพระสัตตสุสานแห่งพระบรมศาสดาของเราทั้งหลาย คือ “พระพุทธศาสนา” ปรมัตถ์ในวิทยาศาสตร์บริสุทธิ์นั้น ยังเจือปนด้วยกิเลสตัณหาเป็นฉันทะ [พอใจ] ที่มีราคะ [จิตใจ] เจริญพอกพูนอยู่ เป็นนิศย์ ยิ่งพบความจริงมากเท่าไร ก็ยิ่งเกิด “นิกันติ” คือ ความพอใจคิดใคร่ มากเท่านั้น ย่อมเป็น มิจาวายามะ-พยายายมผิต มิจลาสติ-ระลึกกำหนดรู้ผิต มิจลาสมาธิ-ตั้งใจผิต คือ อยู่ในภาวะที่ผิตเพราะมีกิเลสตัณหาครอบงำกลุ่มมรมจิตใจอยู่ คือ ยังเป็นผู้ไร้การศึกษาพระพุทธศาสนาอย่างถูกวิธีอย่างแท้จริง ยังเมาเคลื่อนเมาลมอยู่กลางทะเล ยังยอมเป็นชนผู้หลงทิศ เพราะมี “ราคะ-โทสะ-โมหะ” แรงกล้า ยังมีกิเลสหนามาก และจะขัดเกลาด้วย “ชุตธรรม” ได้ยากอยู่ หมายถึง ธรรมกำจัดกิเลส ธรรมนี้คือพระสัตตสุสานของพระศาสดา เป็นพระธรรมวินัย ที่ผู้ปฏิบัติธรรมทั้งหลายจักต้องหมั่นมนสิการไว้ในใจอย่างแยกคาย ให้กลายเป็นสติสัมปชัญญะที่คอยควบคุมตน ไม่ให้เกิด “ธรรมบาป-ธรรมชั่ว-ธรรมลามก” หรือ “เมถุนธรรม” ขึ้นในใจ ก็คือ “ความไม่ประมาท-อัปมาทะ” ได้แก่

- (๑) “**อัปเจตนา**” คือ ความมักน้อย
- (๒) “**สันตุฎฐิตา**” คือ ความสันโดษ
- (๓) “**สัลเลขตา**” คือ ความขัดเกลา
- (๔) “**ปวิเวกตา**” คือ ความสงัด
- (๕) “**อิทมัญญุจิกตา**” คือ ความมีสิ่งนี้เป็นประโยชน์

แต่นักวิทยาศาสตร์ทั้งหลาย มักจะได้ใน ข้อ (๔) “*ความสงัดเงียบ*” เพื่อสำรวจสมาธิให้ตั้งมั่นใน ข้อ (๕) “*ความมีสิ่งนี้เป็นประโยชน์*” เพื่อสนองกิเลสตัณหาของตน โดยพิจารณาตาม “*หลักความต้องการพื้นฐานของมนุษย์*” ของมาสโลว์ [Maslow. *Motivation and Personality*. Harper & Brothers, Abraham H. 1954. Maslow, Abraham H. 1970.] ที่อธิบายถึงความต้องการพื้นฐานของมนุษย์ไว้ โดยเฉพาะสังคมที่มีค่านิยมตามหลักปรัชญา คือ *สัจนิยม*–Realism *วัตถุนิยม*–Materialism และ *บริโภคนิยม*–Consumerism มีรายละเอียดดังนี้

- (๑) ความต้องการทางด้านสรีระหรือกายภาพ (Physiological Needs)
- (๒) ความต้องการความมั่นคงปลอดภัยหรือสวัสดิภาพ (Safety Needs)
- (๓) ความต้องการความรักและเป็นส่วนหนึ่งของหมู่ (Love and Belonging Needs)
- (๔) ความต้องการที่จะรู้สึกว่าคุณค่า (Self-Esteem Needs)
- (๕) ความต้องการที่จะรู้จักตนเอง ตามสภาพที่แท้จริง (Self-Actualization Needs)

ในความต้องการเหล่านี้ ทำให้คนในซีกโลกตะวันตกพากันกำหนดเป็นแนวทางดำเนินชีวิต โดยต่างคนต่างกำหนดวิธีหาเงินให้ได้มากที่สุด จนลืมนึกว่าวิธีดังกล่าวนั้นสร้างความเดือดร้อนไม่หรือให้กับผู้อื่น ก็ยอมได้ ทั้งนี้เป็นส่วนใหญ่ การศึกษาก็ช่วยไม่ได้ในเรื่องนี้ เพราะระบบวิธีคิดในระบบการศึกษาที่เน้นการแข่งขันเอาชนะกันทุกวิธี เพื่อความเป็นหนึ่งในสายอาชีพของตน ซึ่งไม่ต่างจากสัตว์ที่ตัวที่แข็งแรงกว่ายอมเป็นจำฝูงคนใครที่รวยมั่งคั่งกว่าก็คือคนชนะเช่นกัน ต่างกันคือสัตว์พูดไม่เป็น คนพูดเป็นเท่านั้น สิงโตไม่มีผู้ยื่นเก็บอาหารไว้กิน คนมีผู้ยื่นและแซ่ซอกสัตว์ทุกชนิดไว้กิน แคมยังทำเป็นไส้กรอกหรือแฮม แหนม เนื้อแดดเดียวหรือซอกพืชดอง เป็นต้น ไว้กินได้ ทำให้ฆ่าสัตว์หรือพิชมาทำอาหารในโรงงานไว้ล่วงหน้า เช่น ปลา ไก่ หมู วัว ควาย แพะ คนชักนำไปไปตายล่วงหน้า เพื่อเสียสละเลือดเนื้อให้คนกิน มีสัตว์บางสายพันธุ์ปรับตนเป็นเสแสร้งทำเป็นสนิทกับพวกมนุษย์ เช่น หู ไก่ แมว หมา งู ทำตัวเป็นสัตว์น่ารัก หักหลังพวกสัตว์ด้วยกันมาเป็นเพื่อนกับคน ทั้งที่รู้อยู่แก่ใจว่า “*คนมันกินสัตว์*” อะไรทำนองนี้ นี่คือเรื่องของสัตว์โลก เพราะมันเป็นความจริง ที่คนต้องกินสัตว์ และสัตว์ใหญ่ก็กินสัตว์เล็ก แต่ให้ย้อนกลับสัตว์เล็กก็กินสัตว์ใหญ่เช่นกัน อย่าไปเพียงด้านเดียวว่า สัตว์ฝ่ายเดียวที่กินสัตว์เล็ก แม้แต่ในตัวคนในไส้มีตัวดี ตัวหนอง กินเลือดคน เล็กลงไปอีก มีพวกจุลินทรีย์ในลำไส้ เล็กลงไปอีกในระดับโครงสร้างเซลล์ ก็มีพวกปรสิต หรือเชื้อโรค ที่เรียกว่า



“Nanobacteria” ที่เป็นฝ้ายร้ายก็มี ที่เป็นฝ้ายดีก็มี คือ “Mitochondria” เป็นต้น มนุษย์รู้จักถึงขั้นนี้ ก็ยังช่วยอะไรไม่ได้ ที่จะเข้าใจวงจรชีวิตอย่างแท้จริง และคิดไม่ออกที่จะหนีจากวงจรโภชนาการเหล่านี้ได้อย่างไร มีแต่จะจมลึกลงไป ถอนตัวออกได้ยาก ก็ถึงข้อสรุปที่ว่า: “*ไม่ฆ่าก็ไม่ได้กิน จึงต้องฆ่า*” มนุษย์บางกลุ่มพอเข้าใจในเรื่องนี้ดีขึ้น ก็พากันปฏิเสธการกินซากสัตว์ แต่หันมากินซากพืชอย่างเดียว ว่าเป็นการทำบุญครั้งใหญ่ในชีวิต แต่ประการสำคัญ เป็นเรื่องสุขภาพมากกว่า เพื่อยืดชีวิตให้ยาวนานออกไป ฉะนั้น การปฏิเสธห่วงโซ่อาหารตามธรรมชาติจึงเป็นเรื่องที่ทำให้ได้ยากมาก トラบไคยังอยู่บนโลกมนุษย์และยังต้องกินอาหารอยู่ ไม่มีทางหนีพ้นจากวงจรชีวิตนี้ จะยอมรับมันมาน้อยเพียงใดเท่านั้นเอง

ในหลักธรรมคำสอนของพระสัมมาสัมพุทธเจ้า นั้น ให้เข้าใจวงจรชีวิต โดยให้มีการเบียดเบียนชีวิตอื่นให้น้อยลง ไม่ว่าจะเป็น (๑) พืช (๒) สัตว์ หรือ (๓) มนุษย์ ด้วยกันก็ตาม โดยเฉพาะ “สัตว์” กับ “มนุษย์” ฉะนั้น ปัญหาที่ประมวลมาทั้งหมดในพระพุทธศาสนานั้น เป็นเรื่อง (๑) “การตัดกิเลส” (๒) “การตัดกรรม” และ (๓) “การตัดวิบาก” ที่เรียกว่า “*วิญญู ๓-ไตรวิญญู*” ไม่ให้วงจรนี้เกิดขึ้นในจิตใจ โดยเริ่มเสียตอนนี้เลย การปฏิบัติธรรมในพระธรรมวินัยนี้ ไม่ได้เป็นไปมากกว่านี้แน่ โดยพระพุทธเจ้าให้เน้นการออกบวชเป็นประการสำคัญ เพื่อตัดขาดจากการประกอบอาชีพแบบชาวโลกทั่วไป นั่นคือ (๑) *ความอยากได้ของผู้อื่น* (๒) *ความคิดมุ่งร้ายผู้อื่น* (๓) *ความเบียดเบียนผู้อื่น* สิ่งนี้คือการประกอบอาชีพในโลกมนุษย์ ฉะนั้น “*ความบริสุทธิ์*” [สมาธิ] กับ “*ปัญญา*” จึงเป็นทางเลือกสุดท้าย ที่นำมาใช้ในการปฏิบัติธรรม ที่เรียกว่า “*ไตรสิกขา*” [ศีล-สมาธิ-ปัญญา] การออกบวชจึงเป็นไปเพื่อเรื่องนี้ ไม่ใช่อย่างอื่น ถ้าไม่เช่นนั้น ก็อย่าไปบวช แต่การบวชไม่ใช่การทิ้งหนีสังคมไป เพราะยังต้องพึ่งสังคมอีกฝ่ายหนึ่ง คือ ให้โอกาสสังคมได้บริจาคทานทำบุญ ชำระจิตใจให้ดีขึ้น เห็นดีกับการบวชของตน ไม่ใช่กาฝากของสังคม คือ “*ใส่บาตร*” [อาหาร] ไม่ใช่ “*ใส่เงิน*” [เงิน คือ พญาภิเลศใหญ่ ถ้าอยู่กับมันเมื่อไหร่ก็ศีลขาด] ผู้ออกบวชก็ตอบแทนสังคมในทางกลับกัน ด้วยการให้ “*ธรรมะ*” แทน คือ “*ให้ปัญญา*” ไม่ใช่ให้ของขลัง ผ้ายัญ ปลัดขิก หรือ พระเครื่อง ฉะนั้น อาหาร ยา จีวร ที่อยู่ตามสภาพ คือ “*ความมักน้อย*” [อภิปัจฉตา] ที่ “*เริ่มด้วยปัญญา*” ก่อน เพื่อเสริมแนวทางดำเนินชีวิตในความเป็นผู้บวช นั่นคือ “*การค้นหาปัญญาในตน แล้วนำปัญญานั้น มาดำเนินปฏิบัติให้หลุดพ้น นำไปสู่ปัญญาอันยิ่งขึ้นไป*” เมื่อปัญญาเหล่านั้น เกิดขึ้นจริงตามคำสอนของพระศาสดา จนรู้แจ้งเห็นจริง [ปฏิเวธ] ที่เรียกว่า “*ความตรัสรู้-สัมโพธิะ-อัสวักขยญาณ*” ซึ่งเป็นภาวะที่ประกอบด้วย “*สัมโพธิะ*” คือ “*กรุณา*” กับ “*ปัญญา*” [ญาณ] ซึ่งประกอบด้วย “*ปัญญา ๓*” ได้แก่ (๑) “*จินตามยปัญญา*” (๒) “*สุตมยปัญญา*” นั่นคือ บรรดาปัญญาที่เกิดจากความรู้ใน “*วิทยาศาสตร์*” กับ “*ปรัชญา*” และ (๓) “*ภาวนามยปัญญา*” นั่นคือ บรรดาปัญญาญาณที่เกิดจากการบำเพ็ญเพียรภาวนากรรมฐานใน “*พระพุทธศาสนา*” [กรุณา-ปัญญา] ดังที่ได้บรรยายมาทั้งหมดนี้ คือ “*กระบวนการวิวัฒน์พัฒนาทางปัญญาแห่งมวลมนุษยชาติ*” ซึ่งประกอบด้วย ๓ ทิศทาง ได้แก่



- (๑) พระพุทธศาสนา-ปรัชญา-วิทยาศาสตร์ = พุทธมามกะ-วิวัฏฐะ
- (๒) ปรัชญา-วิทยาศาสตร์-พระพุทธศาสนา = ปราชญ์เมธี-วัฏฐะ
- (๓) วิทยาศาสตร์-ปรัชญา-พระพุทธศาสนา = นักวิทยาศาสตร์-วัฏฐะ

เพราะฉะนั้น คำว่า “ผู้รู้” ต้องประกอบด้วยความหลุดพ้นจากกิเลส ไม่ใช่พอกพูนด้วยกิเลส ความเข้าใจในเรื่องนี้ อยู่ที่ใครจะคิดได้รู้ได้อย่างเท่าทันการ คือ มีความสามารถปิด “อวิชชา” ไม่ให้ปิด “ปัญญา” ของตนได้ นั่นคือ มีความรู้ความเข้าใจถูกต้อง ประกอบด้วยการใช้เหตุผล [โยนิโสมนสิการ] และปัญญาใน อริสัจ ๔-ปฏิบัติสมุปปบาท ๑๒-ปฏิบัติสมุปปันนธรรม ทั้งหลาย และ ปัญญารู้เหตุและผลในกาลทั้ง ๓ [อัทธา ๓] ผู้ที่ได้ตัดสินใจออกบวชแล้ว ก็มีขั้นตอนปฏิบัติธรรมใน ๒ ระดับ ซึ่งเป็นพระสัตตสาสน์ของตถาคต ถ้าไม่เป็นไปตามลักษณะนี้ ก็ให้ปรับปรุงตนใหม่ให้ได้จริง ดังนี้

วิธีดำเนินชีวิตประจำวัน

- (๑) “**วิราคะ**” คือ ความคลายกำหนัด
- (๒) “**วิสังโยค**” คือ ความหมดเครื่องผูกมัด
- (๓) “**อปจยะ**” คือ ความไม่พอกพูนกิเลส
- (๔) “**อัปปิจจตา**” คือ ความมกน้อย
- (๕) “**สันตมูลี**” คือ ความสันโดษ
- (๖) “**ปวิเวก**” คือ ความสงัด
- (๗) “**วิริยารัมภะ**” คือ การประกอบความเพียร
- (๘) “**สุภรตา**” คือ ความเลี้ยงง่าย

การปฏิบัติธรรมประจำวัน

- (๑) “**เอกัณฑนิพพิทา**” คือ ความหน่ายสิ้นเชิง
- (๒) “**วิราคะ**” คือ ความไม่ติดพันเป็นอิสระ
- (๓) “**นิโรธ**” คือ ความดับหมดกิเลสหมดทุกข์
- (๔) “**อุปสมะ**” คือ ความสงบ
- (๕) “**อภิญญา**” คือ ความรู้ชัดยิ่ง
- (๖) “**สัมโพธะ**” คือ ความตรัสรู้
- (๗) “**นิพพาน**” คือ ภาวะปราศจากทุกข์แล้ว



ฉะนั้น พระธรรมวินัยให้รักษาศีลให้บริสุทธิ์อาจมีจำนวนข้อปฏิบัติมากมาย ก็ให้พิจารณาถึง “**จรรยา ๑๕**” เป็นหลัก ได้แก่ **ศีลสัมปทา ๑-อปริณยทกปฏิบัติ ๓-สังฆกรรม ๗-และ-ฌาน ๔** อันเป็นข้อประพฤติปฏิบัติให้บรรลุถึงวิชาได้ [วิชา ๓-วิชา ๘] ซึ่งหมายถึง “**วิชาจรณสมบุโน**” (ข้อ ๓ ในพุทธคุณ ๘) คือ ความเป็นผู้ถึงพร้อมสมบูรณ์ด้วย “**วิชา**” และ “**จรรยา**” นั่นเอง ด้วยเหตุนี้ ผู้ที่ได้ออกบวชถือเพศเป็นสมณะแล้ว คือ “**บุคคลผู้จะมีคุณสมบัติเป็นพระพุทธเจ้า**” [...แล้วไม่จิตใจหรือที่เป็นสัญลักษณ์ของพระพุทธเจ้ากัน!] อย่าลืมข้อเตือนใจเตือนสติในข้อนี้เด็ดขาด จะได้รู้สติเกรงใจชาวบ้านเวลานึกคิดจะทำอะไร ชาวบ้านไม่ไปด่าหรืออกเสียดใจฟันเปลาๆ แต่ตนเองต้องจักตนเองเป็นสำคัญ มิฉะนั้น จะเอาอะไรไปสอนชาวบ้านได้จริง ให้ระลึกไว้ว่า “**เอาธรรมะร่วมกับปัญญา**” ไปแลกกับ “**ของฉันท-ของโลภามิตร**” ไม่ใช่เพียงการให้พรเท่านั้น อย่าไปยุ่งอะไรมากกับ “**ฟ้าป่าสามัคคี**” อย่าไปสร้างอะไรมากกับพวกวัตถุ ใช้เวลาส่วนใหญ่ “**สร้างปัญญา**” ดีกว่า แม้แต่เรื่องจะคุยกันก็ให้นึกถึง “**กถาวัตถุ ๑๐**” เอาไว้ เช่นกัน ดังนี้

“**กถาวัตถุ ๑๐**” หมายถึง **เรื่องที่ควรนำมาสนทนากันในหมู่ภิกษุ** ได้แก่

- (๑) “**อัปปิจฉกถา**” ถ้อยคำที่ชักนำให้มีความปรารถนาน้อย
- (๒) “**สันตุฏฐิกถา**” ถ้อยคำที่ชักนำให้มีความสันโดษ
- (๓) “**ปวิเวกกถา**” ถ้อยคำที่ชักนำให้มีความสงัดกายสงัดใจ
- (๔) “**อสังสัคคกถา**” ถ้อยคำที่ชักนำให้ไม่คลุกคลีด้วยหมู่
- (๕) “**วิริยารัมภกถา**” ถ้อยคำที่ชักนำให้ปรารถนากว้างเพียร
- (๖) “**สีลกถา**” ถ้อยคำที่ชักนำให้ตั้งอยู่ในศีล
- (๗) “**สมาธิกถา**” ถ้อยคำที่ชักนำให้ทำจิตมั่น
- (๘) “**ปัญญาถา**” ถ้อยคำที่ชักนำให้เกิดปัญญา
- (๙) “**วิมุตติกถา**” ถ้อยคำที่ชักนำให้ทำใจให้พ้นจากกิเลสและความทุกข์
- (๑๐) “**วิมุตติญาณทัตถสนกถา**” ถ้อยคำที่ชักนำให้เกิดความรู้ความเห็นในภาวะที่หลุดพ้นจากกิเลสและความทุกข์

ผู้ที่ถือเป็นสาวกของพระตถาคตนั้น ต้องเป็นแบบอย่างที่ดีของชาวโลก สิ่งปรากฏอยู่ ไม่ว่า “**กาย-วาจา-ใจ**” ต้องเป็นของดีในพระพุทธศาสนา ที่แสดงออกเป็นกรรมหรือพฤติกรรมให้ชาวโลกได้รู้ แสดงออกเป็นเรื่องปกติด้วยความบริสุทธิ์จนกลายเป็นศีล คือ “**ปาริสุทธิศีล ๔**” ย่อมหมายถึง ความถึงพร้อม ความสมบูรณ์ บริบูรณ์ อันไปบุญด้วย “**ศีล**” ดังนี้



“ปาริสฺสูทิสฺสีล ๔” หมายถึง *ศีลคือความบริสุทธิ์-ศีลเครื่องให้บริสุทธิ์-ความประพฤติบริสุทธิ์ที่จัดเป็นศีล* ได้แก่

- (๑) “**ปาฏิโมกขสังวรศีล**” คือ ศีลคือความสำรวมในพระปาฏิโมกข์ เว้นจากข้อห้าม ทำตามข้ออนุญาติ ประพฤติเคร่งครัดในสิกขาบททั้งหลาย
- (๒) “**อินทริยสังวรศีล**” คือ ศีลคือความสำรวมอินทริย์ ระวังไม่ให้บาปอกุศลธรรมครอบงำเมื่อรับรู้อารมณ์ด้วยอินทริย์ทั้ง ๖
- (๓) “**อาชีวนปาริสฺสูทิสฺสีล**” คือ ศีลคือความบริสุทธิ์แห่งอาชีวะ เลี้ยงชีวิตโดยทางที่ชอบ ไม่ประกอบอนาถนา มีหลอกลวงเขาเลี้ยงชีพเป็นต้น
- (๔) “**ปัจฉัยสันนิสิตศีล**” คือ ศีลที่เกี่ยวกับปัจฉัย ๔ ได้แก่ปัจฉัยปัจฉยเวกขณัม คือพิจารณาใช้สอยปัจฉัย ๔ ให้เป็นไปตามความหมายและประโยชน์ของสิ่งนั้น ไม่บริโภคด้วยตัณหา

เมื่อมีศีลที่สะอาดบริสุทธิ์ เป็นอาการกิริยาที่แสดงออกเป็นปกติในชีวิตแห่งสมณเพศนั้น ขึ้นต่อ ไม่ใช่ซ่อนกลางวัน ผันหวาน แต่ประการใด ให้ปรารถนาระบอบความเพียรด้วย ประกอบความดีในทำความดีในสมาธิภาวนา ให้จิตหมั่นประกอบด้วย “**ธรรม ๕**” ได้แก่ “**ปราโมทย์-ปีติ-ปัสสัทธิ-สุข-สมาธิ**” จะเลยไปเข้าฌานก็ทำได้ง่าย เพราะใจมันคืออยู่ก่อนแล้ว เพียงนั่งจัดระบบภายในจิตใจใหม่ เทวดาก็อวยพรท่านแล้ว ธรรมอันทำลายสมาธิก็จะหมดไป ไม่มีมาละเมิดให้ใจระคายเคืองได้อีก เขาเรียกว่า “**นิรวณ**” [นิรวณนั้นเป็น *กามฉันทะ-พยาบาท-ถีนมิทระ-อุทธัจจกุกกุกจะ-วิจิกิจฉลา-อวิชชา-อโรติ-อกุศลธรรมทั้งปวง* เป็นนิรวณ] แต่ต้องรักษาใจตนเอง ไม่ใช่ของของคนอื่นด้วยจิตตสมาธิในธรรม ๕ ประการ ได้แก่ “**ปราโมทย์-ปีติ-ปัสสัทธิ-สุข-สมาธิ**” ใจแบบนี้ จะทำลายพวกนิรวณให้ราบเรียบ เกิดคุณธรรมใหม่ผุดอุบัติขึ้นครองในใจใหม่ แล้วจะดีใจ แต่อย่างไรไปจิตใจ ได้แก่ ความเป็นธรรมอย่างเดียว นั่นคือ “**เนกขัมมะ-ความไม่พยาบาท-อาโลกสิญญา-ความไม่ฟุ้งซ่าน-ความกำหนดธรรม-ญาณ-ความปราโมทย์-กุศลธรรมทั้งปวง** เป็นธรรมอย่างเดียว” ตอนนี้อยู่ใจมีความสมบูรณ์ไพบูลย์ด้วยคุณธรรมสูงขึ้น ปราศจากนิรวณ จะเจริญรูปฌานทั้ง ๔ ก็เริ่มไม่ลำบากนัก ก็เจริญเจริญได้ ไม่ต้องไปอายคนอื่น เมื่อจิตได้จังหวะดีงามเป็นมหากุศลแล้ว ย่อมเกิด “**ญาณทัตสนะ-จิตตวิปัสสนา = อธิจิตต์: สัมมาวายามะ-สัมมาสติ-สัมมาสมาธิ**” [สมณะ-ฌาน ๔] ด้วยอำนาจสมาธิ ที่ควบคู่กันเป็น “**ปัสสัทธียุกพาที**” [ธรรมคู่ที่สงบด้วยกัน เช่น สมณะ กับ วิปัสสนา หรือ สติ กับ สัมปชัญญะ เป็นต้น] กันกับ “**วิปัสสนา-อธิปัญญา**” [ญาณในวิปัสสนา-ญาณ ๑๖ ได้แก่ นามรูปปริจเฉทญาณ-ปัจฉัยปริคคหญาณ-สัมมาสนญาณ-อุท্থัพพญาณ-ภังคญาณ-ภยญาณ-อาทินวญาณ-นิพพิทาญาณ-มัญญจิตฺกัมยตาญาณ-ปฏิบัติสังขญาณ-สังขารูปกขาญาณ-อนุโลมญาณ-โคตรภูญาณ-มัลลคญาณ-ผลญาณ-ปัจฉยเวกขณญาณ] หรือจะเป็นก้าวช่วงเจริญ “**โพธิปักขยธรรม ๓๗**” [สติปัญญา ๔-สัมมปฺปชาน ๔-อิทธิบาท ๔-อินทริย์ ๕-พละ ๕-โพชฌงค์ ๗-มรรคมืองค์ ๘] ที่ควบคู่กับ “**อนุปัสสนา ๗**” [อนิจจานุปัสสนา-ขวนปัญญา ทุกขานุปัสสนา-นิพเพธิกปัญญา อนัตตานุปัสสนา-มหาปัญญา นิพพิทานุปัสสนา-ติคกปัญญา วิจารณ์ุปัสสนา-วิบูลปัญญา นิโรธานุปัสสนา-กัมภีร์ปัญญา ปฏิสนิสสัคคานุปัสสนา-อัสตามันตปัญญา หลังจากนั้น เจริญให้มากยิ่งขึ้น ย่อมเกิด ปฏิสัมภิตา ๔-ปฺลฺปัญญา-หาสปัญญา = **ปัญญา ๑๐**] ฉะนั้น ก็ย่อมเกิดปัญญาเจริญงอกงามไพบูลย์



ยิ่งด้วย “ปัญญาญาณ” ที่มีระดับความบริสุทธิ์สูงขึ้นเรื่อยๆ เป็นการสร้างสมปัญญาบารมี ที่บรรยายมานี้ คือ ความยิ่งใหญ่เป็นอธิการ [บุญหรือคุณความดีสำคัญที่ได้บำเพ็ญมา] ในวิปัสสนากัมมัฏฐาน เป็นคุณชาติแห่งสมถภาวนากรรมฐาน เช่นกัน สิ่งทั้งหลายทั้งปวงที่ได้กล่าวมานี้ คือ “พื้นฐานสำคัญในกระบวนการวิวัฒน์ปัญญาแห่งมวลมนุษยชาติ” อย่างแท้จริง ที่เหลือ คือ เรื่องของท่านทั้งหลาย หรือจะเอาสูตรหนึ่งด้วย “ธรรม ๘” ของ หลวงปู่ทา จารุธรรมโม:

(๑) รู้อยู่ที่ใจ (๒) คุยอยู่ที่ใจ (๓) เห็นอยู่ที่ใจ

(๔) ฟังอยู่ที่ใจ (๕) กำหนดอยู่ที่ใจ

ให้เห็น (๖) ความแข็ง (๗) ความสว่าง (๘) ความสงบ ขึ้นในใจ

