

ความสำคัญของบทความ

โดยธรรมชาติแล้ว ผู้ปฏิบัติธรรมเมื่อได้เข้ามาศึกษาพระธรรมในพระพุทธศาสนาแล้ว มักคิดว่าการจะบรรลุคุณวิเศษทั้งหลาย จนถึงขั้นสูงสุด คือ “นิพพาน” [Nibbāna–Nirvana] นั้น เป็นเรื่องที่ไกลความนึกคิด เป็นเรื่องของสมณะ ไม่ใช่เรื่องที่ปุถุชนพึงไปนึกคิด หรือฝืนที่จะทำ ซึ่งเป็นอุสรรคอย่างใหญ่หลวงที่คอยขัดขวาง (๑) **ความคิดริเริ่ม** (๒) **ความคิดสร้างสรรค์** และ (๓) **ความคิดประยุกต์ดัดแปลง** สร้างสิ่งใหม่ๆ ทางความคิด ให้เกิดขึ้นไปสู่ความเจริญยิ่งขึ้น ไปในชีวิต นั่นคือ “**ปฏิภาณไหวพริบบนระดับจริง**” ฉะนั้น ผู้มีความสันทัดในการทำลายตนเอง แล้วยังเป็นผู้ปฏิบัติธรรมอีกด้วย ย่อมหาทางเจริญในธรรมทั้งหลายของพระศาสดาได้ยากก็เช่นกัน เพราะปราศจากความอาจหาญที่จะคิดจะทำในสิ่งใหม่ๆ ในทางกุศล เช่น บางคนพอจิตสงบเป็นสมณะ เกิดนิมิตในสมณะขั้นนั้นๆ กลับกลัว ไม่กล้าเจริญในธรรมต่อ กลัวผีบ้าง กลัวที่มีด แต่กลับไม่กล้าละอายที่จะทำชั่ว ก็มีได้เช่นกันอีก บางคนกลัวผี ทั้งที่ความจริง ตัวตนของตนก็คือผีในวันข้างหน้า นั่นเองเป็นซากศพเคลื่อนที่ใด ทั้งที่ความจริงก็กำลังนำเปื่อยในทุกขณะจิต ไม่มีใครในโลกที่เจริญกลับไปเป็นเด็กได้อีก มีแต่เน่า ผุพัง เปื่อย โสโครก ไม่มีอะไรดีขึ้น มีแต่จะซ่อมแซมปรับปรุงให้ดีขึ้น นั่นคือ สุขภาพมีแต่จะทรงและเสื่อมลง สิ่งนี้คือ “**ความจริงของชีวิต**” และจะเป็นขั้นบันไดให้ก้าวไปสู่ “**โลกแห่งความจริงในโลกุตตรภูมิ**” ได้ ทุกหน่วยความคิดเริ่มต้นที่ตัวตนของตนเอง ดังที่พระตถาคตทรงได้พระนามว่า “**ธรรมกาย**” นั่นเอง ธรรมอันจุลจักรวาลเล็กๆ ภายในตัวตนของตนเอง [ร่างกาย–จิตใจ] ไม่ใช่ของคนอื่น ให้พิจารณาความเสื่อมในร่างกาย และความแปรปรวนวิปริตของจิตใจ แล้วให้วางเฉยในอารมณ์นั้นๆ เพื่อให้เห็นความจริงอันสูงสุดในธรรมชาติ คือ ธรรมชาติที่แท้จริงของจิตวิญญาณของตน ด้วยการเข้าถึงความสงบเป็นสมาธิที่เรียกว่า “**จิตประภัสสร**” เพื่อพัฒนาจิตดวงนั้นๆ ให้กลายเป็น “**ความรู้เห็นตามเป็นจริง–ยถาภูตญาณทัสสนะ**” เพื่อให้เกิด “**จักขุ–ญาณ–ปัญญา–วิชา–แสงสว่าง**” ในธรรมทั้งหลาย ที่เรียกว่า “**ธรรมจักร–อาณาจักรแห่งธรรมทั้งปวง**” [กุศลธรรม–อกุศลธรรม–อัพยาทธรรม–กามาวจรธรรม–รูปาวจรธรรม–อรูปาวัจรธรรม–โลกุตตรธรรม] โดยพิจารณาให้รู้เห็นจริงในภาวะ ๓ อย่าง โดยใช้เกณฑ์ว่า “**มีอะไร–ไม่มีอะไร**” ได้แก่ (๑) **ความเกิด** (๒) **ความตั้งอยู่** และ (๓) **ความดับไป** ฉะนั้น จิตที่บริสุทธิ์เป็นจิตตสมาธินั้น จะเป็นธรรมเครื่องให้รู้เห็นในความเป็นจริงของธรรมหรือสภาวะธรรมทั้งหลาย จนรู้เห็นถึงโลกุตตรธรรมในขั้น “**นิพพานแห่งพุทธภาวะ**” ได้ว่า คือ “**วิมุตติ**” เพราะพ้นแล้วจากสังขตธรรมทั้งปวง ดังนั้น ความแข็งแกร่งทั้งร่างกายและจิตใจ ประกอบด้วยปัญญาครอบด้วย “**จักขุ–ญาณ–ปัญญา–วิชา–แสงสว่าง**” นั้น ย่อมเป็นธรรมเครื่องอันวิเศษอัศจรรย์ที่จะนำทางให้ผู้มีศรัทธาเลื่อมใสเป็นอธิโมกข์ในพระตถาคต คำสอนของพระองค์ และเหล่าอริยสาวกของพระองค์ทั้งหลาย ได้ประสบความสำเร็จสมบูรณ์บริบูรณ์แห่งอริยมรรคได้จริง.



บทความที่ ๑๐๕ ประจำปี ๒๕๕๘ – ญาณสัมปยุตต์แห่งนิพพาน

การเข้าถึงภาวะที่ถูกต้องจนรู้เห็นอันเยี่ยมถึง “สัจภาวะแห่งนิพพาน” [นิพพาน = Nibbāna–Nirvana หลุดพ้นจากราคะ–โทสะ–โมหะ อิศระจากความปรารถนาใน “อุปบัติภพ–ชาติ (สงสาระ)–ชรา–พยาธิ–มรณะ–และ–สังกิเลสทั้งหลาย”] ได้ นั้น ถือว่าเป็นจุดหมายอันสูงสุดโดยปรารถนาคือของชาวพุทธทั้งหลาย [Nirvana = The Highest and Ultimate Goal of All Buddhist Aspirations, i.e. absolute extinction of that life-affirming will be manifested as greed, hate and delusion, and convulsively clinging to existence; and therewith also the ultimate and absolute deliverance from all future rebirth, old age, disease and death, from all suffering and misery.] (Buddhist Dictionary: Manual of Buddhist Terms & Doctrines. Ven. Nyanatiloka. 1980. P. 201.) อีกนัยหนึ่ง ความถึงพร้อมด้วย “การเห็นอันยอดเยี่ยม” [ทัสสนานุตตริยะ] นั่นคือ “ปัญญาเห็นธรรม–ดวงตาเห็นธรรม–ธรรมจักษุ–ธรรมจักร” หมายถึง เกิดปัญญารู้อบด้วย “จักษุ–ญาณ–ปัญญา–วิชา–แสงสว่าง” อันประกอบด้วย “ยถาภูตญาณทัสสนะ” [ยถา ปชานัม] คือ ความรู้ความเห็นตามเป็นจริงในภูมิแห่งวิปัสสนากัมมัฏฐาน [มัคคญาณ ๔–ผลญาณ ๔–นิพพาน ๑ = โลกุตตรธรรม ๕] และเป็นความรู้เห็นที่ถูกต้อง [สัมมาทิฏฐิ] ด้วยมีปรีชาสามารถจำแนกแจกธรรม [สัมมสนะ: พิจารณาสภาวธรรมหรือปรากฏการณ์แห่งนามรูป คือ (๑) รูป: รูป (๒) เจตสิก: เวทนา–สัญญา–สังขาร (๓) จิต: วิญญาณ ทั้งหมดที่ดำรงอยู่ด้วยการกำหนดรู้ใน “สามัญลักษณะโดยไตรลักษณ์” ได้แก่ อนิจจตา–Impermanent ทุกขตา–Miserable อนัตตตา–Impersonal อันเป็นจุดเริ่มต้นปัญญาในวิปัสสนากัมมัฏฐาน] จนเข้าถึง “อาณาจักรแห่งธรรมทั้งปวง: กุศลธรรม–อกุศลธรรม–อัพยาตธรรม–กามาวจรธรรม–รูปาวจรธรรม–อรูปาวจรธรรม–โลกุตตรธรรม” ฉะนั้น การเห็นอันยอดเยี่ยมนั้น เกิดจากการบ่มฝึก “ปัญญา–ความรู้รอบ” ที่รวมกันอยู่เป็น “สติสัมปชัญญะ” [จิตตัวกำหนดแดนเกิดใน กรรมภพ–กรรมวิญญู และ อุปบัติภพ–วิปากวิญญู ซึ่งเป็นไปตามอำนาจของ กิเลส–กิเลสวิญญู = วิญญู ๓ หรือ สังสารทุกข์แห่งสังสารจักร ถ้ามีปัญญาสร้างสมความดีมามาก จิตก็อยู่ในสุขคติแห่งกามาวจรภพ แต่ถ้าสร้างสมความดีกุศลมาน้อย จิตก็อยู่ในทุกคติแห่งกามาวจรภพ ก็จนกว่าจะเกิด (๑)ปัญญาในศีล: สัมมาวาจา–สัมมากัมมันตะ–สัมมาอาชีวะ (๒) ปัญญาในสมาธิ: สัมมาวายามะ–สัมมาสติ–สัมมาสมาธิ และ (๓) ปัญญาในวิปัสสนา: สัมมาทิฏฐิ–สัมมาสังกัปปะ จึงจะมีโอกาสเปลี่ยนภพภูมิไปสู่ รูปาวจรภูมิ–อรูปาวจรภูมิ–หรือ–โลกุตตรภูมิ]

ฉะนั้น “สัจภาวะแห่งนิพพาน” นั้น เป็นภาวะที่หลุดพ้นจากกิเลสทั้งหลายและอยู่เหนือคติโลกเป็นธรรมดา คือ รู้แจ้งโลกเพื่อหนีจากโลก แต่ไม่ได้ปฏิเสธความมีอยู่ในโลกมนุษย์ เพราะ “สัตว์โลก” [โลก ๓: โลกคือหมู่สัตว์–สัตว์โลก ได้แก่ (๑) มนุษย์โลก–โลกคือหมู่มนุษย์ ได้แก่ มนุษย์ (๒) เทวโลก–โลกคือหมู่เทพ สวรรค์ ชั้นกามาวจรทั้ง ๖ ได้แก่ จาคุมหาราชิกา–ดาวดึงส์–ยามา–คุสิต–นิมมานรดี–ปรนิมมิตตสวรรค์ (๓) พรหมโลก–โลกคือหมู่พรหม สวรรค์ชั้นพรหม คือ รูปาวจรภูมิ ๑๖ ได้แก่ (๑) ปฐมฌานภูมิ ๓: พรหมปารีสัชชา–พรหมบุโรหิตา–มหาพรหม (๒) ทุตติยานภูมิ ๓: ปริตตภา–อัปปมาณาภา–อาภัสสรา (๓) ตุตติยานภูมิ ๓:



ปริตตสุภา-อัปปมาณสุภา-สุภกนิหา (๔) จตุตถฌานภูมิ ๗: เวทปฺปลา-อัสยญีสัตว์ สุททาวาส ๕: (พวกมีที่อยู่อันบริสุทธิ์ หรือ ที่อยู่ของท่านผู้บริสุทธิ์ คือ ที่เกิดของพระอนาคามี) อวิหา-อศฺปฺปา-สุทฺตฺสา-สุทฺตฺสี-อกนิฏฐา กับ อรุปฺวาจรภูมิ ๔ ได้แก่ อากาสนัญจายตนภูมิ-วิญญาณัญจายตนภูมิ-อาภิญญัญจายตนภูมิ-เนวสฺสยฺยานาสฺสยฺจายตนภูมิ] เป็นภพภูมิที่มีอยู่จริงใน “สมมติสัจจะ” ซึ่งตรงกันข้ามกับ “นิพพาน” ที่มีอยู่จริงใน “ปรมาตตสัจจะ” หรือ ที่เรียกว่า “โลกุตตรภูมิ” หมายถึง ชั้นที่พ้นโลก ระดับพระอริยบุคคล หรือ ระดับจิตใจของพระอริยเจ้า ได้แก่ โสดาบัน-สกทาคามี-อนาคามี-อรหนต์ [สัจจะภาวะแห่งนิพพาน-พุทธภาวะ = ความเป็นพระพุทธเจ้า]

อย่างไรก็ตาม ข้อที่พึงพิจารณาเป็นพิเศษ นั่นคือ ปริชาสามารถในการบรรลุถึง “จตุตถฌาน-ฌานที่ ๔” นั้น เมื่อผู้ได้เป็นอริยบุคคลในชั้น “โสดาบัน” [ผู้แรกถึงกระแสอันนำไปสู่พระนิพพานแต่ต่อการตรัสรู้ข้างหน้า] แล้ว ย่อมต้องบรรลุได้ “อริยมรรค-คุณพิเศษ” [อริยมรรค-อุตตริมนุสสธรรม-ธรรมวิเศษ-คุณพิเศษ-คุณพิเศษ คือ ธรรมขวดยิ่งของมนุษย์-ธรรมของมนุษย์ผู้ยอดเยี่ยม-ธรรมล้ำมนุษย์] ได้แก่ ฌาน-อภิญญา-วิโมกข์-สมาบัติ-มรรค-ผล] นั่นคือ (๑) โสดาปัตติมรรค-โสดาปัตติมคฺคญาณ กับ (๒) โสดาปัตติผล-โสดาปัตติผลญาณ ถ้าเกิดเสียชีวิตก่อนก้าวไปสู่ภูมิที่สูงกว่านี้ ย่อมมีแดนเกิดที่สูงกว่า “ปฐมฌาน-ฌานที่ ๑” ได้แก่ ปฐมฌานภูมิ ๓: พรหมปาริสังฺขา-พรหมปุโรหิตา-มหาพรหมา หรือมีจะนั้น ก็ต้องไปเกิดอุบัติขึ้นใน “ทุติยฌาน-ฌานที่ ๒” ได้แก่ ทุติยฌานภูมิ ๓: ปริตตภา-อัปฺปมาณา-อาภัสสรา [ชั้นอาภัสสราพรหม คือ ภูมิดั้งเดิมของบรรพบุรุษของมนุษย์] โดยจำแนกประเภทของ “โสดาบัน” ออกเป็น ๓ ระดับ จากสูงสุด ได้แก่

- (๑) “เอกพีธี” คือ ผู้มีพีธีคืออตภาพอันเดียว นั่นคือ เกิดอีกครั้งเดียว ก็จักบรรลุอรหนต์
- (๒) “โกลังโกละ” คือ ผู้ไปจากสกุลสู่สกุล นั่นคือ เกิดในตระกูลสูงอีก ๒-๓ ครั้ง หรือเกิดในสกุลตึก ๒-๓ ภพ ก็จักบรรลุอรหนต์
- (๓) “สัตตักขัตตุงฺกรมะ” คือ ผู้มีเจ็ดครั้งเป็นอย่างยิ่ง นั่นคือ เวียนเกิดในสกุลตึกอีกอย่างมากเพียง ๗ ครั้ง ก็จักบรรลุอรหนต์

ดังนั้น จากข้อสมมติฐานดังกล่าวเบื้องต้น การเข้าถึง “ภาวะแห่งปัญญาเห็นธรรม” ที่เรียกว่า “ธรรมจักขุ-ดวงตาเห็นธรรม” คือ การได้บรรลุถึงอริยมรรค ๗ ได้แก่

- (๑) รูปฌาน [ปฐมฌาน-ทุติยฌาน โดยมีสมาธิเป็นหลักที่ทำให้สติสัมปชัญญะบริสุทธิ์ในขั้นนั้นๆ คือ ปราศจากนิวรณ์ = ปัญญาในสมาธิ] หมายถึง ในขณะที่นั้น ในสมัยนั้น ภาวะจิตของบุคคลนั้น ต้องสหระคตด้วยด้วย “ธรรมสมาธิ ๕” ได้แก่ ปราโมทย์-ปีติ-ปีสัทฺธิ-สุข-สมาธิ และปฏิสังขุตด้วยองค์ฌาน ๕ โดยพื้นฐานแห่งปฐมฌาน ก่อนก้าวสู่ชั้นฌานที่สูงขึ้นไป โดยลดองค์ฌานบางอย่างออกไปหรือเพิ่มบางองค์เข้ามา ได้แก่ ปฐมฌาน: วิตก-วិจาร-ปีติ-สุข-เอกกคฺคา ทุติยฌาน: ปีติ-สุข-เอกกคฺคา ตติยฌาน: สุข-เอกกคฺคา และ จตุตถฌาน: อุเบกขา-เอกกคฺคา



- (๒) **โศดาปัตติมรรค-โศดาปัตติมคคณฺณ** [มคคณฺณ = ปัญญาในวิปัสสนา] หมายถึง มรรคอันให้ถึงกระแสที่นำไปสู่พระนิพพานที่แรก มรรคอันให้ถึงความ เป็นพระโศดาบัน เป็นเหตุละสังโยชน์ได้ ๓ ประการ ได้แก่ “สัkkายทิฏฐิ-วิจิกิจฉา-สีลพัตตปฺรามาส” และข่อมกัจจ “กิเลสที่ตั้งอยู่ร่วมกันกับทิฏฐิ” [สัkkายทิฏฐิ-วิจิกิจฉา-สีลพัตตปฺรามาส-ทิจฺจานุสสัย-วิจิกิจฉานุสสัย] ได้
- (๓) **โศดาปัตติผล-โศดาปัตติผลณฺณ** [ผลณฺณ = ปัญญาในวิปัสสนา] หมายถึง คือ ผลแห่งการเข้าถึงกระแสที่นำไปสู่พระนิพพาน ผลอันพระโศดาบันพึงเสวย

แต่อย่างไรก็ตาม เพื่อให้เกิดความเข้าใจชัดเจนยิ่งขึ้น เกี่ยวกับการเข้าถึงสัจภาวะแห่งอริยบุคคลทั้ง ๔ ให้พิจารณาถึงรายละเอียดเพิ่มเติม ดังนี้

“อริยมรรค ๘” หมายถึง ทางเข้าถึงความเป็นอริยบุคคล ญาณที่ทำให้ละสังโยชน์ได้ขาด ได้แก่

- (๑) **“โศดาปัตติมรรค”** คือ มรรคอันให้ถึงกระแสที่นำไปสู่พระนิพพานที่แรก มรรคอันให้ถึงความ เป็นพระโศดาบัน เป็นเหตุละสังโยชน์ได้ ๓ ได้แก่ “สัkkายทิฏฐิ-วิจิกิจฉา-สีลพัตตปฺรามาส” และข่อมกัจจ “กิเลสที่ตั้งอยู่ร่วมกันกับทิฏฐิ” [สัkkายทิฏฐิ-วิจิกิจฉา-สีลพัตตปฺรามาส-ทิจฺจานุสสัย-วิจิกิจฉานุสสัย] ได้
- (๒) **“สกทาคามิมรรค”** คือ มรรคอันให้ถึงความ เป็นพระสกทาคามี เป็นเหตุละสังโยชน์ได้ ๓ ข้อต้น ได้แก่ “สัkkายทิฏฐิ-วิจิกิจฉา-สีลพัตตปฺรามาส” กับทําราคะ โทสะ โมหะ ให้เบาบางลง และข่อมกัจจ “กิเลสหายๆ” [กามราคสังโยชน์-ปฏิฆสังโยชน์อย่างหาย-กามราคานุสสัย-ปฏิฆานุสสัยอย่างหาย] ได้
- (๓) **“อนาคามิมรรค”** คือ มรรคอันให้ถึงความ เป็นพระอนาคามี เป็นเหตุละสังโยชน์เบื้องต่ำได้ทั้ง ๕ ได้แก่ “สัkkายทิฏฐิ-วิจิกิจฉา-สีลพัตตปฺรามาส-กามราคะ-ปฏิฆะ” และข่อมกัจจ “กิเลสละเอียด” [กามราคสังโยชน์-ปฏิฆสังโยชน์อย่างละเอียด-กามราคานุสสัย-ปฏิฆานุสสัยอย่างละเอียด] ได้
- (๔) **“อรหัตมรรค”** คือ มรรคอันให้ถึงความ เป็นพระอรหันต์ เป็นเหตุละสังโยชน์ได้หมดทั้ง ๑๐ ได้แก่ “สัkkายทิฏฐิ-วิจิกิจฉา-สีลพัตตปฺรามาส-กามราคะ-ปฏิฆะ-รูปราคะ-อรูปราคะ-มานะ-อุททัจจะ-อวิชชา” และข่อมกัจจ “กิเลสทั้งหลาย” [รูปราคะ-อรูปราคะ-มานะ-อุททัจจะ-อวิชชา-มานานุสสัย-ภวราคานุสสัย-อวิชชานุสสัย] ได้หมด



“อริยมผล ๔-สามัญญผล ๔” หมายถึง ผลที่เกิดสืบเนื่องจากการละกิเลสได้ด้วยมรรค ธรรมารมณอันพระอริยะพึงเสวย ที่เป็นผลเกิดเองในเมื่อกิเลสสิ้นไปด้วยอำนาจมรรคนั้นๆ ที่เรียกว่า “สัมมาญาณ” ดังนี้

- (๑) “โสดาปัตติผล” คือ ผลแห่งการเข้าถึงกระแสที่นำไปสู่พระนิพพาน ผลอันพระโสดาบันพึงเสวย
- (๒) “สกทาคามีผล” คือ ผลอันพระสกทาคามีพึงเสวย
- (๓) “อนาคามีผล” คือ ผลอันพระอนาคามีพึงเสวย
- (๔) “อรหัตผล” คือ ผลคือความเป็นพระอรหันต์ ผลอันพระอรหันต์พึงเสวย

อย่างไรก็ตาม คำว่า “ญาณสัมปยุตต์” หมายถึง ประกอบด้วยปัญญาอรอบรู้ เพราะคำดังกล่าวนี้ รวมอยู่ในกลุ่มคำ “จักขุ-ญาณ-ปัญญา-วิขา-แสงสว่าง” = “สติสัมปชัญญะ” หมายถึง ระลึกได้และรู้ตัวอยู่เสมอ คือฝึกตนให้เป็นคนรู้จักยังคิด รู้สึกตัวเสมอว่า สิ่งใดควรทำ และไม่ควรทำ ระวังมิให้เป็นคนมัวเมาประมาท อีกนัยหนึ่ง นั่นคือ “ยถาภูตญาณทัสสนะ” (ข้อ ๑๕ ในมหาวิปัสสนา ๑๘) ดังรายละเอียดเพิ่มเติม ดังนี้

“ยถาภูตญาณทัสสนะ” [Yathābhūtañānadassana: Perfect Knowledge and Vision According to Reality] คือ **ความรู้ความเห็นตามความเป็นจริง** เพราะหมดสิ้นข้อสงสัย เนื่องจากเกิดปัญญาเห็นนามรูปตามเป็นจริงใน “ลักษณะสามัญญโดยไตรลักษณ์” ได้แก่ อนิจจตา-Impermanent ทุกขตา-Miserable อนัตตตา-Impersonal [เที่ยงเคียง: เห็นสมุทัยสังขาร = ปัจจัยปรักคตญาณ (ข้อ ๒ ในญาณ ๑๖) คือ ปัญญาารู้แจ้งในองค์ ๑๒ แห่ง ปัจจัยการ หรือ ปฏิจจสมุปบาท-อิทัปปัจจยตา-ตตตา ที่เรียกอีกอย่างว่า “ธัมมัญญัตติญาณ-ธรรมัญญัตติญาณ”] ซึ่งทำให้เกิด “ยถาภูตญาณ-ธรรมัญญัตติญาณ-สัมมาทัสสนะ” [ปริชาหยังรู้สรรพสิ่งตามที่เป็นจริง-ความตั้งมั่นอนแห่งกำหนดธรรมดา-ความปลุกฝังในสัมมาทิฏฐิ] ซึ่งเป็นส่วนหนึ่งในขั้นตอน “การทบทวน ๕” [วฏฐานคามินีปฏิปทา-วฏฐานคามินีปฏิปทาญาณ: ปัญญาหยั่งรู้ให้ออกจาก “สังขารนิमित: อกุศลเจตนาใน กายกรรม-วจีกรรม-มโนกรรม”] ทั้งหลาย เพื่อให้เข้าถึงมรรคให้ได้ หรือ วิปัสสนาที่ให้ถึงมรรค-วิปัสสนาที่เจริญแก่กล้าถึงจุดสุดยอดทำให้เข้าถึงมรรค] ก่อนถึง “โลกุตตรธรรม ๘” ได้แก่ มรรค ๔-ผล ๔-นิพพาน ๑ และให้เทียบเคียงกับ ขั้นตอนชำระปัญญาให้บริสุทธิ์ในขณะเจริญธรรม “วิสุทธิ ๗” ในข้อ ๔ นั่นคือ “กัณฑ์วิตรณวิสุทธิ” ได้แก่ “ภยตูปฏฐานญาณ” (ข้อ ๓ ในวิปัสสนาญาณ ๘) คือ ปริชาคานึงเห็นสังขารปรากฏเป็นของน่ากลัว “อาทีนวานุปัสสนาญาณ” (ข้อ ๔ ในวิปัสสนาญาณ ๘) คือ ปริชาญาณอันคานึงเห็นโทษของสังขารทั้งหลาย “นิพพิทานุปัสสนาญาณ” (ข้อ ๕ ในวิปัสสนาญาณ ๘) คือ ปริชาญาณอันคานึงเห็นด้วยความหน่าย อันเป็นไปแล้วว่า “สภยา สงฺขารา” หมายถึง “สังขารทั้งหลายน่ากลัว” เพราะเห็นความดับแล้วๆ เถอะๆ อยู่เรื่อยไป ซึ่งเป็นเหตุปัจจัยหรือ “อุปนิสสยปัจจัย” ที่ก่อเกิดให้เกิด “มูญจิตุกัมยตาญาณ” (ข้อ ๖ ในวิปัสสนาญาณ ๘) คือ ญาณอันคานึงด้วยใคร่จะพ้นไปเสียจากสังขารทั้งหลาย



ด้วยเหตุนี้ ในการกระทำกรรมต่างๆ ของมนุษย์ จึงเกี่ยวข้องกับ “ทุนทางปัญญา: Intellectual Capital” หรือ “ภูมิรู้-ภูมิธรรม-ภูมิปัญญา” ที่ปฏิสังขตด้วย “สติสัมปชัญญะ: Temperance” ให้พิจารณาถึงภาวะทางปัญญาที่เกิดขึ้นในระบบสมองของมนุษย์ ผู้ได้รับการพัฒนาด้วยภาวนากรรมฐาน นั่นคือ “ไตรสิกขา” ซึ่งประกอบด้วยเกณฑ์ต่อไปนี้ (๑) เมื่อกล่าวถึง “อริศีลสิกขา” คือ วินัยปิฎกทั้งหมด (๒) เมื่อกล่าวถึง “อริจิตตสิกขา” คือ สุตตันตปิฎกทั้งหมด และ (๓) เมื่อกล่าวถึง “อริปัญญาสิกขา” คือ อภิธรรมปิฎกทั้งหมด (พระอภิธรรมปิฎก ธรรมสังคณี เล่ม ๑ ภาค ๒ - หน้าที่ 508-511 FILE 76) ได้แก่

- (๑) มุฏฐัสัจจะ-อสัมปชัญญะ
- (๒) สติ-สัมปชัญญะ
- (๓) ปฏิสังขานพละ-ภาวนาพละ
- (๔) สมณะ-วิปัสสนา
- (๕) สมณนิมิต-ปัสคาหนิมิต
- (๖) ปัสคาหะ-อวิกเขปะ
- (๗) สีลวิบัติ-ทัญญูวิบัติ
- (๘) สีลสัมปทา-ทัญญูสัมปทา
- (๙) สีลวิสุทธิ-ทัญญูวิสุทธิ
- (๑๐) ความหมดจดแห่งทัญญู-ความเพียรแห่งบุคคลผู้มีทัญญูอันหมดจด

(๑) มุฏฐัสัจจะ-อสัมปชัญญะ

(๑.๑) “**มุฏฐัสัจจะ**” หมายถึง ความระลึกไม่ได้ ความไม่ตามระลึก ความไม่หวนระลึก ความระลึกไม่ได้ อากาที่ระลึกไม่ได้ ความไม่ทรงจำ ความเลื่อนลอย ความหลงลืม อันใด นี้เรียกว่า “**มุฏฐัสัจจะ**” ฉะนั้น คำว่า “**มุฏฐัสัจจ**” คือ การอยู่อย่างขาดสติ สมดังที่กล่าวไว้ว่า บรรดาธรรมเหล่านั้น “**มุฏฐัสัจจะ**” คืออะไร คือ ไม่มีสติ ระลึกตามไปไม่ได้ ระลึกย้อนไปก็ไม่ได้ นึกไม่ออก จำไม่ได้ ฟันเพื่อน หลงลืม นี้เรียกว่า “**มุฏฐัสัจจะ**”

(๑.๒) “**อสัมปชัญญะ**” หมายถึง ความไม่รู้ ความไม่เห็น ความไม่ตรัสรู้ ความไม่รู้โดยสมควร ความไม่รู้ตามความเป็นจริง ความไม่แทงตลอด ความไม่ถือเอาให้ถูกต้อง ความไม่หยั่งลงโดยรอบคอบ ความไม่พินิจ ความไม่พิจารณา ความไม่กระทำให้ประจักษ์ ความทราบปัญญา ความโง่เขลา ความไม่รู้ชัด ความหลง ความลุ่มหลง ความหลงไหล อวิชา โอะมะคืออวิชา โยคะคืออวิชา อนุสัยคืออวิชา ปริยฐานคืออวิชา ลิมคืออวิชา อกุศลมูลคือโมหะ อันใด นี้เรียกว่า “**อสัมปชัญญะ**” คำว่า “**อสมฺปชญญ**” ได้แก่ “**อวิชา**” นั่นเอง ที่ท่านกล่าวไว้ อย่างนี้ว่า บรรดาธรรมเหล่านั้น “**อสัมปชัญญะ**” คือ อะไร คือ ความไม่รู้ ไม่เห็น เป็นต้น ขัดข้องเพราะอวิชา ความหลง อกุศลมูล



(๒) สติ-สัมปชัญญะ

- (๒.๑) “**สติ**” หมายถึง สติ: ความตามระลึก ความหวนระลึก สติ: กิริยาที่ระลึก ความทรงจำ ความไม่เลื่อนลอย ความไม่ลืม สติ สตินทรีย์ สติพละ สัมมาสติ อันใด นี้เรียกว่า “**สติ**” คำว่า “**สติพล**” ก็คือ สตินั่นเอง โดยที่ไม่หวนไหวไปเพราะความไม่มีสติ คำว่า “**สมาธิพล**” ก็คือ **สมาธิ** นั้นเอง โดยที่ไม่หวนไหวไปเพราะความฟุ้งซ่าน คำว่า “**สมถะ**” คือ **สมาธิ** และ คำว่า “**วิปัสสนา**” คือ **ปัญญา**
- (๒.๒) “**สัมปชัญญะ**” หมายถึง **ปัญญา**: กิริยาที่รู้ชัด ความวิจย ความเลือกสรร ความวิจยธรรม ความกำหนดหมาย ความเข้าไปกำหนด ความเข้าไปกำหนดเฉพาะ ภาวะที่รู้ ภาวะที่ฉลาด ภาวะที่รู้ละเอียด ความรู้แจ่มแจ้ง ความค้นคิด ความใคร่ครวญ ปัญญาเหมือนแผ่นดิน ปัญญาเครื่องทำลายกิเลส ปัญญาเครื่องนำทาง ความเห็นแจ้ง ความรู้ชัด ปัญญาเหมือนปลูก **ปัญญา**: ปัญญินทรีย์ ปัญญาพละ ปัญญาเหมือนศัสตรา ปัญญาเหมือนปราสาท ความสว่างคือปัญญา แสงสว่างคือปัญญา ปัญญาเหมือนประทีป ปัญญาเหมือนดวงแก้ว ความไม่หลง ความวิจยธรรม สัมมาทิฐิ อันใด นี้เรียกว่า “**สัมปชัญญะ**” ฉะนั้น “**สัมปชัญญะ**” คือ **ญาณ** [ความรู้]

(๓) ปฏิสังขานพละ-ภาวนาพละ

- (๓.๑) “**ปฏิสังขานพละ**” [กำลังคือการพิจารณา] หมายถึง **ปัญญา**: กิริยาที่รู้ชัด ความวิจย ความเลือกสรร ความวิจยธรรม ความกำหนดหมาย ความเข้าไปกำหนด ความเข้าไปกำหนดเฉพาะ ภาวะที่รู้ ภาวะที่ฉลาด ภาวะที่รู้ละเอียด ความรู้แจ่มแจ้ง ความค้นคิด ความใคร่ครวญ ปัญญาเหมือนแผ่นดิน ปัญญาเครื่องทำลายกิเลส ปัญญาเครื่องนำทาง ความเห็นแจ้ง ความรู้ชัด ปัญญาเหมือนปลูก **ปัญญา**: ปัญญินทรีย์ ปัญญาพละ ปัญญาเหมือนศัสตรา ปัญญาเหมือนปราสาท ความสว่างคือปัญญา แสงสว่างคือปัญญา ปัญญาเหมือนประทีป ปัญญาเหมือนดวงแก้ว ความไม่หลง ความวิจยธรรม สัมมาทิฐิ อันใด นี้เรียกว่า “**กำลังคือการพิจารณา**”
- (๓.๒) “**ภาวนาพละ**” [กำลังคือภาวนา] หมายถึง การเสพ การเจริญ การทำให้มาก ซึ่งกุศลธรรมทั้งหลาย อันใด นี้เรียกว่า “**กำลังคือภาวนา**” โทษมงคลแม่ทั้ง ๗ ได้แก่ (๑) “**สติ**” ความระลึกได้ สำนักพร้อมอยู่ ใจอยู่กับกิจ จิตอยู่กับเรื่อง (๒) “**ฉัมมวิจยะ**” ความเพียรธรรม ความสอดคล้องสืบค้นธรรม (๓) “**วิริยะ**” ความเพียร (๔) “**ปีติ**” ความอิ่มใจ (๕) “**ปัสสัทธา**” ความผ่อนคลาย สงบเย็นกายใจ (๖) “**สมาธิ**” ความมีใจตั้งมั่น จิตแน่วแน่ในอารมณ์ (๗) “**อุเบกขา**” ความมีใจเป็นกลางเพราะเห็นตามเป็นจริง จัดเป็น “**กำลังคือภาวนา**”



(๔) สมถะ-วิปัสสนา

(๔.๑) “**สมถะ**” หมายถึง ความตั้งอยู่แห่งจิต ความดำรงอยู่แห่งจิต ความมั่นอยู่แห่งจิต ความไม่ส่ายไปแห่งจิต ความไม่ฟุ้งซ่านแห่งจิต ภาวะที่จิตไม่ส่ายไป ความสงบ สมาธิในทริย สมาธิพละ สัมมาสมาธิ อันใด นี้เรียกว่า “**สมถะ**” ฉะนั้น คำว่า “**สมถะ**” คือ *สมาธิ* และ คำว่า “**วิปัสสนา**” คือ *ปัญญา* ฉะนั้น “**สมถะ**” นั่นเอง ชื่อว่า “**สมถนิमित**” ด้วยอำนาจนิमितแห่งสมถะ ที่ถือเอาอาการนั้นแล้ว ฟังให้เป็นไปอีก แม้นใน “**ปັคคาหนิมิต**” [นิमितที่เกิดเพราะความเพียร] ก็นัยนี้เช่นกัน

(๔.๒) “**วิปัสสนา**” หมายถึง **ปัญญา**: กิริยาที่รู้ชัด ความวิจย ความเลือกสรร ความวิจยธรรม ความกำหนดหมาย ความเข้าไปกำหนด ความเข้าไปกำหนดเฉพาะ ภาวะที่รู้ ภาวะที่ฉลาด ภาวะที่รู้ละเอียด ความรู้แจ่มแจ้ง ความค้นคิด ความใคร่ครวญ ปัญญาเหมือนแผ่นดิน ปัญญาเครื่องทำลายกิเลส ปัญญาเครื่องนำทาง ความเห็นแจ้ง ความรู้ชัด ปัญญาเหมือนปลูก **ปัญญา**: ปัญญินทริย ปัญญาพละ ปัญญาเหมือนศัสตรา ปัญญาเหมือนปราสาท ความสว่างคือปัญญา แสงสว่างคือปัญญา ปัญญาเหมือนประทีป ปัญญาเหมือนดวงแก้ว ความไม่หลง ความวิจยธรรม สัมมาทิฏฐิอันใด นี้เรียกว่า “**วิปัสสนา**”

(๕) สมถนิमित-ปັคคาหนิมิต

(๕.๑) “**สมถนิमित**” หมายถึง ความตั้งอยู่แห่งจิต ความดำรงอยู่แห่งจิต ความมั่นอยู่แห่งจิต ความไม่ส่ายไปแห่งจิต ความไม่ฟุ้งซ่านแห่งจิต ภาวะที่จิตไม่ส่ายไป ความสงบ สมาธิในทริย สมาธิพละ สัมมาสมาธิ สัมมาสมาธิ อันใด นี้เรียกว่า “**สมถนิमित**”

(๕.๒) “**ปັคคาหนิมิต**” หมายถึง การปรารภความเพียรทางใจ ความขะมักเขม้น ความบากบั่น ความตั้งหน้า ความพยายาม ความอดุสาหะ ความทนทาน ความเข้มแข็ง ความหมั่น ความก้าวไปอย่างไม่ทอดอย ความไม่ทอดทิ้งฉันทะ ความไม่ทอดทิ้งธุระ ความประดับประคองธุระ วิริยะ วิริยินทริย วิริยพละ สัมมาวายามะ อันใด นี้เรียกว่า “**ปັคคาหนิมิต**”

(๖) ปັคคาหะ-อวิกเขปะ

(๖.๑) “**ปັคคาหะ**” หมายถึง การปรารภความเพียรทางใจ ความขะมักเขม้น ความบากบั่น ความตั้งหน้า ความพยายาม ความอดุสาหะ ความทนทาน ความเข้มแข็ง ความหมั่น ความก้าวไปอย่างไม่ทอดอย ความไม่ทอดทิ้งฉันทะ ความไม่ทอดทิ้งธุระ ความประดับประคองธุระ วิริยะ วิริยินทริย วิริยพละ สัมมาวายามะ อันใด นี้เรียกว่า “**ปັคคาหะ**”

(๖.๒) “**อวิกเขปะ**” หมายถึง ความตั้งอยู่แห่งจิต ความดำรงอยู่แห่งจิต ความมั่นอยู่แห่งจิต ความส่ายไปแห่งจิต ความไม่ฟุ้งซ่านแห่งจิต ภาวะที่จิตไม่ส่ายไป ความสงบสมาธิในทริย สมาธิพละ สัมมาสมาธิ อันใด นี้เรียกว่า “**อวิกเขปะ**”



(๗) สิววิบัติ-ทิววิปฏิบัติ

(๗.๑) **“สิวิปฏิบัติ”** หมายถึง ความล่องละเมิดทางกาย ความล่องละเมิดทางวาจา ความล่องละเมิดทางกายและทางวาจา อันใด นี้เรียกว่า **“สิวิปฏิบัติ”** ความเป็นผู้ทุศีลแม้ทั้งหมด จัดเป็น **“สิวิปฏิบัติ”** ฉะนั้น คำว่า **“สิวิปฏิบัติ”** หมายถึง ความไม่สำรวมอันเป็นตัวการทำศีลให้พินาศ ที่ท่านกล่าวไว้ว่า “บรรดาธรรมเหล่านั้น **“สิวิปฏิบัติ”** คืออะไร คือ ความล่องละเมิดทางกาย เป็นต้น ความเป็นผู้ทุศีล ทุกอย่าง ชื่อว่า **“สิวิปฏิบัติ”** คำว่า **“ทิววิปฏิบัติ”** หมายถึง มิจฉาทิวอันเป็น ตัวการทำสัมมาทิวให้พินาศ ที่มาแล้วอย่างนี้ว่า บรรดาธรรมเหล่านั้น **“ทิววิปฏิบัติ”** คือ อะไร คือ ความเห็นที่ว้าให้ท่านไม่มีผล บุชาไม่มีผล เป็นต้น

(๗.๒) **“ทิววิปฏิบัติ”** หมายถึง ความเห็นว่า: (๑) ทานที่ให้แล้วไม่มีผล (๒) การบูชาไม่มีผล (๓) การบวงสรวงไม่มีผล (๔) ผลวิบากแห่งกรรมที่ทำความชั่วไม่มี (๕) โลกนี้ไม่มี (๖) โลกอื่นไม่มี (๗) มารดาไม่มี (๘) บิดาไม่มี (๙) สัตว์ที่จุดและอุบัตินี้ไม่มี (๑๐) สมณพราหมณ์ผู้ปฏิบัติดีปฏิบัติชอบไม่มีในโลก สมณพราหมณ์ที่ทำให้แจ้งซึ่ง โลกนี้และโลกอื่นด้วยปัญญาอันยิ่งเองแล้วประกาศให้ผู้อื่นรู้ได้ไม่มีในโลก ดังนี้ ทิววิความเห็นไปข้างทิววิ ปาชัญญคือทิววิ กัณคารคือทิววิ ความเห็นเป็นข้าศึกต่อสัมมาทิววิ ความผันแปรแห่งทิววิ สัจญโยชนคือทิววิ ความยึดถือ ความยึดมั่น ความตั้งมั่น ความถือผิด ทางชั่ว ทางผิด ภาวะที่ผิด ลัทธิเป็นบ่อเกิดแห่งความพินาศ การถือโดยวิปลาส มีลักษณะเช่นว่านี้ อันใด นี้เรียกว่า **“ทิววิปฏิบัติ”** มิจฉาทิวอันเป็นทั้งหมด จัดเป็น **“ทิววิปฏิบัติ”**

(๘) สิวสัมปทา-ทิววิสัมปทา

(๘.๑) **“สิวิสัมปทา”** หมายถึง ความไม่ล่องละเมิดทางกาย ความไม่ล่องละเมิดทางวาจา ความไม่ล่องละเมิดทางกายและทางวาจา สิวสังวรแม้ทั้งหมด จัดเป็น **“สิวิสัมปทา”** ฉะนั้น

คำว่า **“สิวิสัมปทา”** ความว่า **“สิริจะ [“สิริจะ”** คือ ความเสงี่ยม อหยาภัยงาม รักความประณีตหมดจดเรียบร้อยงดงาม มักคู่กับ **“ขันติ”** คือ ความอดทน อดได้ทนได้เพื่อบรรลุความดีงามและความมุ่งหมายอันชอบ เรียกว่า **“ธรรมทำให้งาม ๒”**] นั่นเอง ที่กล่าวไว้ข้างต้นอย่างนี้ว่า บรรดาธรรมเหล่านั้น **“สิวิสัมปทา”** คือ อะไร คือ ความไม่ล่องละเมิดทางกาย ดังนี้ เรียกชื่อว่า **“สิวิสัมปทา”** เพราะยังศีลให้ถึงพร้อมบริบูรณ์ แต่คำที่กล่าวในที่นี้ว่า **“สิวิสังวรทั้งหมด”** ชื่อว่า **“สิวิสัมปทา”** นี้ กล่าวไว้ เพื่อจะรวมเอาความไม่ล่องละเมิดทางใจเข้ามาด้วยให้ครบถ้วน และ คำว่า **“ทิววิสัมปทา”** หมายถึง **“ญาณอันเป็นเครื่องทำทิววิให้บริบูรณ์”** ที่มาแล้วอย่างนี้ว่า บรรดาธรรมเหล่านั้น **“ทิววิสัมปทา”** คืออะไร คือความรู้ความเข้าใจเช่นนี้ว่า ให้ท่านมีผล บุชามีผล เป็นต้น ซึ่งท่านผู้รู้ทั้งหลายทำความข้อนีให้แจ้งแล้ว จึงประกาศไว้



(๘.๒) **“ทฤษฎีสัมปทา”** หมายถึง ความเห็นว่า (๑) ทานที่บุคคลให้แล้วย่อมมีผล (๒) การบูชาย่อมมีผล (๓) การบวงสรวงย่อมมีผล (๔) ผลวิบากแห่งกรรมที่ทำดีทำชั่วมีอยู่ (๕) โลกนี้มีอยู่ (๖) โลกอื่นมีอยู่ (๗) มารคามีอยู่ (๘) บิคามีอยู่ (๙) สัตว์ที่จุติและอุบัติมีอยู่ (๑๐) สมณพราหมณ์ผู้ปฏิบัติดี ปฏิบัติชอบ มีอยู่ในโลก (๑๑) สมณพราหมณ์ที่ทำให้แจ้ง ซึ่งโลกนี้และโลกอื่น ด้วยปัญญาอันยิ่งเองแล้วประกาศให้ผู้อื่นรู้ได้มีอยู่ในโลก ดังนี้ **ปัญญา**: กิริยาที่รู้ชัด ความวิจย ความเลือกสรร ความวิจยธรรม ความกำหนดหมาย ความเข้าไปกำหนด ความเข้าไปกำหนดเฉพาะ ภาวะที่รู้ ภาวะที่ฉลาด ภาวะที่รู้ละเอียด ความรู้แจ่มแจ้ง ความค้นคิด ความใคร่ครวญ ปัญญาเหมือนแผ่นดิน ปัญญาเครื่องทำลายกิเลส ปัญญาเครื่องนำทาง ความเห็นแจ้ง ความรู้ชัด ปัญญาเหมือนปลูก **ปัญญา**: ปัญญินทรีย์ ปัญญาพละ ปัญญาเหมือนศัสตรา ปัญญาเหมือนปราสาท ความสว่างคือปัญญา แสงสว่างคือปัญญา ปัญญาเหมือนประทีป ปัญญาเหมือนดวงแก้ว ความไม่หลง ความวิจยธรรม สัมมาทฤษฎีมีลักษณะเช่นว่านี้ อันใด นี้เรียกว่า **“ทฤษฎีสัมปทา”** สัมมาทฤษฎีแม้ทั้งหมด จัดเป็น **“ทฤษฎีสัมปทา”**

(๙) สิววิสุทธิตฤษฎี-ทฤษฎีวิสุทธิต

(๙.๑) **“สิววิสุทธิต”** หมายถึง ความไม่ล่วงละเมิดทางกาย ความไม่ล่วงละเมิดทางวาจา ความไม่ล่วงละเมิดทางกายและทางวาจา นี้เรียกว่า **“สิววิสุทธิต”** สิวสังวรแม้ทั้งหมด จัดเป็น **“สิววิสุทธิต”**

(๙.๒) **“ทฤษฎีวิสุทธิต”** หมายถึง ญาณเป็นเครื่องรู้ว่าสัตว์มีกรรมเป็นของตน [กัมมัสสทกตาญาณ] ญาณอันสมควรแก่การหยั่งรู้อริยสัจจ์ [สัจจानุโลมิกญาณ] ญาณของท่านผู้พร้อมเพรียงด้วยมรรค [มัลลคญาณ] ญาณของท่านผู้พร้อมเพรียงด้วยผล [ผลญาณ]

(๑๐) ความหมจดแห่งทฤษฎี-ความเพียรแห่งบุคคลผู้มีทฤษฎีอันหมจด

(๑๐.๑) **“ความหมจดแห่งทฤษฎี”** หมายถึง **ปัญญา**: กิริยาที่รู้ชัด ความวิจย ความเลือกสรร ความวิจยธรรม ความกำหนดหมาย ความเข้าไปกำหนด ความเข้าไปกำหนดเฉพาะ ภาวะที่รู้ ภาวะที่ฉลาด ภาวะที่รู้ละเอียด ความรู้แจ่มแจ้ง ความค้นคิด ความใคร่ครวญ ปัญญาเหมือนแผ่นดิน ปัญญาเครื่องทำลายกิเลส ปัญญาเครื่องนำทาง ความเห็นแจ้ง ความรู้ชัด ปัญญาเหมือนปลูก **ปัญญา**: ปัญญินทรีย์ ปัญญาพละ ปัญญาเหมือนศัสตรา ปัญญาเหมือนปราสาท ความสว่างคือปัญญา แสงสว่างคือปัญญา ปัญญาเหมือนประทีป ปัญญาเหมือนดวงแก้ว ความไม่หลง ความวิจยธรรม สัมมาทฤษฎี

(๑๐.๒) **“ความเพียรแห่งบุคคลผู้มีทฤษฎีอันหมจด”** หมายถึง การปรารถนาความเพียรทางใจ ความขะมักเขม้น ความบากบั่น ความตั้งหน้า ความพยายาม ความอดุสาหะ ความทนทาน ความเข้มแข็ง ความหมั่น ความก้าวไปอย่างไร้ที่ถอย ความไม่ทอดทิ้งฉันทะ ความไม่ทอดทิ้งธุระ ความประดับประคองธุระ วิริยะ วิริอินทรีย์ วิริยพละ สัมมาวายามะ



เพราะฉะนั้น “สติสัมปชัญญะ” [สติปัญญา = ปัญญาแตกฉาน-จตุปฏีสัมภิทาญาณ] นั้น จะเป็นศูนย์กลางใน ทุกขั้นตอนของการปฏิบัติธรรม คือ ในธรรมทั้งปวง ได้แก่ กุศลธรรม-อกุศลธรรม-อัพยากธรรม-รูปร่าง ธรรม-อรูปร่างธรรม-โลกุตตรธรรม นั่นคือ มีปัญญารอบรู้เข้าใจในธรรมทั้งหลายเหล่านั้นเป็นอย่างดี ดังนั้น ความรู้ความเข้าใจประกอบด้วยความเห็นในหยิ่งรู้ คือ **ระลึกทั่วทั่วพร้อมเสมอ** [สติสัมปชัญญะ] และประการสำคัญ “ปัญญา” [ปัญญาธนา: The Treasure of Wisdom] ย่อมเป็น “อริยทรัพย์” [กุศลจิต-ทรัพย์ อันประเสริฐเป็นของติดตัว อยู่ในจิตใจ ดีกว่าทรัพย์ภายนอก] ด้วยเช่นกัน ที่สะสมพอกพูนอยู่ใน “พื้น จิตสันดาน” [Proclivity: ใจเอนเอียง-นิสัย-ความโน้มถ่วง = อนุสัย ในฝ่ายกิเลส-อกุศลจิต] เช่นกัน เพียงแต่ ว่า ใครจะมีกุศลจิตหรืออกุศลจิตมากกว่ากัน เท่านั้นเอง แต่ผู้ที่มีจิตได้พัฒนาไปถึงขั้น “รูปพรหมภูมิ-อรู ปพรหมภูมิ” มาก่อนนั้นแล้ว โอกาสที่จะคิดฝักใฝ่ในทางอกุศลธรรมนั้น คงจะมีน้อยลงเช่นกัน เพราะการเกิด “ปัญญาเห็นธรรม” [โสดาปัตติมรรค] ใต้นั้น ก็ไม่ใช่เรื่องง่าย ที่จะอุบัติเกิดขึ้นในสมองหรือคลังปัญญาของ บุคคล ถ้าจิตไม่สะอาดผ่องแผ้วบริสุทธิ์มาก่อน ก็คงเป็นไม่ได้ที่จะบรรลุธรรมวิเศษในขั้น “โสดาบัน” ได้ เมื่อเกิดปัญญาที่เห็นธรรมทั้ง คือ รู้เห็นได้ทั้งอาณาจักรแห่งธรรม ณ ขณะนั้น สมัยนั้น ถ้ามีพลังแห่งปัญญา อันยิ่งเพิ่มขึ้นไปอีก เกิดความเข้าใจได้อย่างลึกซึ้งใน “ไตรลักษณ์-สัมมสนญาณ พร้อมด้วย วิปัสสนาญาณ ๕” แล้วเจริญปัญญาขึ้นไปในการกำจัดธรรมที่สหระคด้วยสาสวะทั้งหลาย ย่อมบรรลุธรรมวิเศษทั้งหลายใน ขั้น “สกทาคามี-อนาคามี-อรหันต์” ได้เช่นกัน ดังเช่น คณะพระปัจจุวัคคีย์ ที่เกิด “ธรรมจักขุ” เมื่อได้ฟัง พระธรรมเทศนา [“พระธรรมจักร” หมายถึง เทศนากัณฑ์แรก ที่พระพุทธเจ้าแสดงแก่พระปัจจุวัคคีย์] ที่เป็น ปฐมเทศนาของพระตถาคตใน “ธัมมจักกัปปวัตตนสูตร” จนสามารถบรรลุเป็นพระอรหันต์ได้ทั้งคณะด้วย เทศนา “อนัตตลักษณะสูตร” [“อนัตตานุปัสสนา” คือ การพิจารณาเห็นความไม่มีตัวตน โดยพิจารณาเห็น โดย ความเป็นอนัตตาอย่างนี้ว่า ไม่ใช่เรา ไม่ใช่ของเรา เพราะอาศัยปัจจัยปรุงแต่งขึ้นด้วยสัจเจตนาของตน นั่น คือ **อภิสังขาร ๓: ปุญญาภิสังขาร-อปุญญาภิสังขาร-อาเนญยาภิสังขาร** หรือ **บุญ-บาป-อาเนญชา: จตุตถ ฆานและอรูปฆาน ๔** เพราะไม่อยู่ในอำนาจ และเพราะไม่เชื่อฟังตามปรารถนาหรือปณิธิของตนได้ ซึ่ง เทียบเคียงสาระแก่นสารได้กับ –“สุญญตานุปัสสนา” คือ การพิจารณาเป็นความว่างเปล่า ความไม่มีแก่นสาร ความไม่ใช่ตน ความไม่ใช่เรา] อันเป็นพระธรรมที่เกี่ยวข้องกับ “สามัญลักษณะโดยไตรลักษณ์” [ลักษณะปนิช ฆาน] ได้แก่ **อนิจจตา-Impermanent ทุกขตา-Miserable อนัตตตา-Impersonal** ที่เกิดปัญญาเห็นแจ้งทั้งใน สมมติสมณะและญาณในวิปัสสนา



จะนั้น ในความเป็นจริงแล้ว หลักการปฏิบัติธรรมตามแนวทางในพระพุทธศาสนานั้น ที่เรียกว่า “วิปัสสนา-วิปัสสนาภาวนา-วิปัสสนากัมมัฏฐาน” ก็ให้พิจารณาภาวะจิตใน ๒ ลักษณะ ได้แก่ (๑) “มี” กับ (๒) “ไม่มี” นั่นคือ “กิเลสทั้งหลาย” จนก้าวไปถึง (๓) “ไม่ยึดมั่นถือมั่น” นั่นคือ “ธรรมทั้งหลาย” [สังขตะ-อสังขตะ หรือ สังขตธรรม-อสังขตธรรม] หรือ ให้ละหนีจาก (๑) “วัฏฏะ” [The Wheel of Rebirths: (๑) **กิเลสวัฏฏ์: อวิชา-ตัณหา-อุปาทาน** (๒) **กรรมวัฏฏ์: สังขาร-ภพ** (๓) **วิปากวัฏฏ์: วิญญาณ-นามรูป-สฬายตนะ-ผัสสะ-เวทนา-ชาติ-ชรา-มรณะ-โสกะ-ปริเทวะ-ทุกข์-โทมนัส-อุปายาส**] ไปสู่ (๒) “วิวัฏฏะ” [ปราศจากขั้น ๕ = ขั้นวินิมุต: The Final Liberation from the Ever-Repeated Deaths] และ (๓) วิวัฒน์ปัญญาไปสู่ “อนัตตตา: Impersonal” หรือ “สูญญตา-Suññatā: The Void Deliverance of Mind” [ความว่างจาก “ตัวกู-ของกู” = The Void of “I-and-Mine”] อันหมายถึง “อมตธาตุ-นิพพาน” [Deathlessness or Immortality = มหาสูญญตา คือ ว่างจากระดับอณูจนถึงระดับมหจักรวาล] เพราะฉะนั้น ตัวมูลเหตุหลักแห่งวัฏฏะ คือ “กิเลสวัฏฏ์: อวิชา-ตัณหา-อุปาทาน” หรือ “มูล ๒: อวิชา-ตัณหา” ซึ่งเป็นปฏิบัติกรรมของ คำว่า “นิพพาน” อย่างไร ก็ตาม “อวิชา” ก็เป็นปฏิบัติกับ “ปัญญา” นั่นคือ “**จักขุ-ญาณ-ปัญญา-วิชา-แสงสว่าง**” [โดยนับต่อไปนี้ (๑) “จักขุ-Eye” เป็นธรรม **ความเห็น** เป็นอรรถ (๒) “ญาณ-Insight” เป็นธรรม **ความรู้-หยั่งรู้** เป็นอรรถ (๓) “ปัญญา-Wisdom” เป็นธรรม **ความรู้ทั่ว** เป็นอรรถ (๔) “วิชา-Gnosis or Higher Knowledge” เป็นอรรถ **ความแทงตลอด** เป็นธรรม (๕) “แสงสว่าง-Light” เป็นธรรม **ความสว่างไสว** เป็นอรรถ] และรวมทั้ง “ยถาภูตญาณทัสสนะ” [ความรู้ความเห็น = **ญาณทัสสนะ** ตามเป็นจริง = **ยถาภูต**] เพราะฉะนั้น “อวิชา” โมหะ-ความหลง หรือ อสัมปชัญญะ-ความไม่รู้ไม่เห็น] จึงเป็นธรรมที่คู่กับ **คติโลก** หรือ **วิสัยโลก** หรือ **โลกียะ** นั่นเอง ซึ่งจะตรงกันข้ามกับ “โลกุตตระ” โดยยึดคุณภาพอันเป็นเป้าหมายสูงสุด คือ “**อรหัตตวิมุตติ**” [สัมมาวิมุตติ] เพราะฉะนั้น ผู้ปฏิบัติธรรมจะต้องพิจารณา ไตร่สวน สอบสวน ค้นคว้า ศึกษา สังเกต วิจัย ธรรม [ธัมมวิจยะ] ที่เรียกว่า “**มนสิการกรรมฐาน**” ซึ่งธรรม สภาวธรรม หรือ ปราภฏการณฺ์ นั้น ก็คือ “**ขั้น ๕**” หรือ “**อุปาทานขั้น ๕ เป็นทุกข์**” เพื่อทิ้งจากสิ่งเหล่านี้ ไปสู่ภาวะความหลุดพ้นจาก “**กิเลสวัฏฏ์**” ตัว ต้นเหตุหรือมูลเหตุแห่งทุกข์นั้นๆ คือ “**กัมมวัฏฏ์**” กับ “**วิปากวัฏฏ์**” ซึ่งทั้งหมดรวมกัน เรียกว่า “**วัฏฏะ ๓**” นั่นเอง ให้เปรียบภาวะจิตที่สหระคตด้วย “**อวิชา**” กับ “**นิพพาน**” ดังนี้



“อวิชชา มีลักษณะ ๒๕ ประการ” [องค์แห่งอวิชชา] ได้แก่

- (๑) “อัญญาณ” คือ ความไม่หยั่งรู้ด้วยญาณ [ญาณ-ปริชาหยั่งรู้]
- (๒) “อทัสสนะ” คือ ความไม่เห็นด้วยญาณทัสสนะ [ทัสสนะ-ความเห็น]
- (๓) “อนภิสมัย” คือ ความไม่ตรัสรู้ [ภิสมัย-ความตรัสรู้]
- (๔) “อนนุโพทะ” คือ ความไม่ตรัสรู้ตาม [อนุโพทะ-ความตรัสรู้ตาม]
- (๕) “อสัมโพทะ” คือ ความไม่ตรัสรู้พร้อม [สัมโพทะ-ความตรัสรู้พร้อม]
- (๖) “อปปฎิวะระ” คือ การไม่แทงตลอด [ปฎิวะระ-การแทงตลอด]
- (๗) “อสังคาหณา” คือ ความไม่ถือเอาให้ถูกต้อง [สังคาหณา-ความถือเอาถูกต้อง]
- (๘) “อปริโยคาหณา” คือ ความไม่หยั่งโดยรอบคอบ [ปริโยคาหณา-ความหยั่งโดยรอบคอบ]
- (๙) “อสมเพกขนา” คือ ความไม่พินิจ [สมเพกขนา-ความพินิจ]
- (๑๐) “อปัจจเวกขณา” คือ ความไม่พิจารณา [ปัจจเวกขณา-ความพิจารณาทบทวน]
- (๑๑) “อปปัจจัจจกรรม” คือ ความไม่รู้ในกรรมของตน [กัมมผลสัทธา-กฏแห่งกรรม]
- (๑๒) “ทุมมิชณะ” คือ ความทรมานปัญญา [สัมมาทิฏฐิ-ความเห็นชอบ อธิปัญญา-ปัญญาอันยิ่ง]
- (๑๓) “พาลยะ” คือ ความโง่เขลา [วิสารทะ-ฉลาดชำนาญ ปฏิภาณ-ความคิดทันการ]
- (๑๔) “อสัมปชัญญะ” คือ ความไม่รู้ทั่วพร้อม [สัมปชัญญะ-ความรู้ทั่วพร้อม]
- (๑๕) “โมหะ” คือ ความหลง [ปัญญา-ความรอบรู้-ความรู้ชัด]
- (๑๖) “ปิโมหะ” คือ ความลุ่มหลง [อวิกขปะ-ความไม่ฟุ้งซ่าน เอกัคคตา-จิตตสมาธิ]
- (๑๗) “สัมโมหะ” คือ ความหลงไหล [อสัมโมหสัมปชัญญะ-รู้ชัดว่าไม่หลง]
- (๑๘) “อวิชา” คือ รู้สิ่งที่ไม่ควรรู้ [วิชา-ความรู้แจ้ง อภิญญา-ความรู้ยิ่งยวด]
- (๑๙) “อวิชโฆมะ” คือ โขมะคืออวิชาให้จมลงในวิภูฏะ [วิภูฏะ-ความพ้นจากวิภูฏะ = วิภูฏะ]
- (๒๐) “อวิชาโยคะ” คือ โยคะคืออวิชาให้ประกอบไว้ในวิภูฏะ [วิราคะ-ความไม่ติดพันเป็นอิสระ]
- (๒๑) “อวิชานุสสัย” คือ อนุสัยคืออวิชาด้วยอำนาจการละยังไม่ได้ [นิโรธ-ความดับกิเลสและทุกข์]
- (๒๒) “อวิชาปริยฎฐาน” คือ การกลุ่มมจิดคืออวิชา [อุปสมะ-ความสงบ สมณะ-การสงบระงับจิต]
- (๒๓) “อวิชาลังคิ” คือ กลอนเหล็กหรือลิ่มคืออวิชา [วิสังโยค-ความหมดเครื่องผูกมัด]
- (๒๔) “โทสะ” คือ ความคิดประทุษร้าย [อพยาบาท-ความไม่ขัดเคืองมีเมตตา]
- (๒๕) “โลภะ” คือ ความอยากได้ [อปยะ-ความไม่พอกพูนกิเลส]



คำที่เป็นไวยากรณ์กับ คำว่า “นิพพาน” มีอยู่ ๒๖ คำ ดังนี้

- (๑) “อเสตวิราโค” คือ คลายกำหนดโดยไม่มีเหลือ
- (๒) “อเสตนิโรธ” คือ ดับโดยไม่มีเหลือ
- (๓) “จาโค” คือ ความสละ
- (๔) “ปฏินิสสัคโค” คือ ความสละคืน
- (๕) “มุตติ” คือ ความหลุดพ้น
- (๖) “อนาลโย” คือ ความไม่อาลัย
- (๗) “ราคกฺขโย” คือ ความสิ้นราคะ
- (๘) “โทสกฺขโย” คือ ความสิ้นโทสะ
- (๙) “โมหกฺขโย” คือ ความสิ้นโมหะ
- (๑๐) “ตณฺหกฺขโย” คือ ความสิ้นตัณหา
- (๑๑) “อนุปฺปาโท” คือ ความไม่เกิด
- (๑๒) “อปฺปวตฺต” คือ ความไม่เป็นไป
- (๑๓) “อนิมิตฺต” คือ ความไม่เป็นไป
- (๑๔) “อปฺปณฺหิต” คือ ความไม่มีที่ตั้ง
- (๑๕) “อนายูหน” คือ ความไม่มีกรรมเป็นเหตุปฏิบัติ
- (๑๖) “อปฺปปฏิสนฺธิ” คือ ความไม่สืบต่อ
- (๑๗) “อนุปรตฺติ” คือ ความไม่อุบัติ
- (๑๘) “อคฺติ” คือ ความไม่มีคติ
- (๑๙) “อชาต” คือ ความไม่เกิด
- (๒๐) “อชร” คือ ความไม่แก่
- (๒๑) “อพฺยาธิ” คือ ความไม่เจ็บ
- (๒๒) “อมต” คือ ความไม่ตาย
- (๒๓) “อโสภ” คือ ความไม่โสภ
- (๒๔) “อปฺริเทว” คือ ความไม่ร้องไห้คร่ำครวญ
- (๒๕) “อนุปรายาส” คือ ความไม่เหือดแห้งใจ
- (๒๖) “อสงฺกิลฺลัญฺ” คือ ความไม่เศร้าหมอง



อย่างไรก็ตาม เพื่อให้เกิดความเข้าใจที่ละเอียดอีกในมุมหนึ่งเกี่ยวกับนิพพานนั้น คือ ภาวะที่เกิดจากการตรวจสอบทบทวนใน ที่เรียกว่า “ปัจเจกขณญาณ” (ข้อ ๑๖ ในญาณ ๑๖) หมายถึง ญาณหยั่งรู้ด้วยการพิจารณาทบทวน คือ (๑) **สำรวจมรรค** (๒) **สำรวจผล** (๓) **กิเลสที่ละแล้ว** (๔) **กิเลสที่เหลืออยู่** และ (๕) **นิพพาน** ซึ่งจะเกิดควบคู่กับ “อัสวักขยญาณ” ดังนี้

ปัจเจกขณวิถี	มัลลวิถี	จำนวน
ปัจเจกขณวิถีที่เกิดภายหลัง	โศดาปัตติมัลลวิถี	มี ๕ ประการ
ปัจเจกขณวิถีที่เกิดภายหลัง	สกทาคามีมัลลวิถี	มี ๕ ประการ
ปัจเจกขณวิถีที่เกิดภายหลัง	อนาคามีมัลลวิถี	มี ๕ ประการ
ปัจเจกขณวิถีที่เกิดภายหลัง	อรหัตตมัลลวิถี	มี ๔ ประการ
รวม		๑๙ ประการ
อัสวักขยญาณ [มีอาการ ๖๔] ได้แก่ อินทรีย์ ๓ และ อินทรีย์ ๘ ประการ ในแต่ละขั้นของ มรรค ๔-ผล ๔		

- (๑) “อินทรีย์ ๓” ได้แก่ **อนัญญาตัญญูสสามิตินทรีย์ ๑ อัญญินทรีย์ ๑ อัญญาตาวินทรีย์ ๑**
- (๒) “อินทรีย์ ๘ ประการ” ได้แก่ **สัทธินทรีย์ ๑ วิริยินทรีย์ ๑ สตินทรีย์ ๑ สมาธินทรีย์ ๑ ปัญฺญินทรีย์ ๑ มนินทรีย์ ๑ โสมนัสสตินทรีย์ ๑ ชีวิตินทรีย์ ๑** โดยมีนัยแสดงความเป็นบวราวดังต่อไปนี้
- (๑) “สัทธินทรีย์” ซึ่งมีความน้อมใจเชื่อเป็นบวราวด (๒) “วิริยินทรีย์” มีการประคองไว้เป็นบวราวด (๓) “สตินทรีย์” มีความตั้งมั่นเป็นบวราวด (๔) “สมาธินทรีย์” มีความไม่ฟุ้งซ่านเป็นบวราวด (๕) “ปัญฺญินทรีย์” มีความเห็นเป็นบวราวด (๖) “มนินทรีย์” มีความรู้แจ้งเป็นบวราวด
 - (๗) “โสมนัสสตินทรีย์” มีความยินดีเป็นบวราวด และ (๘) “ชีวิตินทรีย์” มีความเป็นอธิปัตติ
- ฉะนั้น “มรรค ๔” = “อัสวักขยญาณ มีอาการ ๓๒” กับ “ผล ๔” = “อัสวักขยญาณ มีอาการ ๓๒” รวมจำนวนอินทรีย์ทั้งหมดเป็น “มีอาการ ๖๔”

โศดาบัน-ผู้บรรลุโศดาปัตติผลแล้ว	
(๑) สำรวจมรรค	โศดาปัตติมรรค-สมุจเจตนิโรธ = อนัญญาตัญญูสสามิตินทรีย์ [อินทรีย์ ๘]
(๒) สำรวจผล	โศดาปัตติผล-ปฏิบัติสัทธินิโรธ = อัญญินทรีย์ [อินทรีย์ ๘]
(๓) กิเลสละแล้ว	กิเลสที่ตั้งอยู่ร่วมกันกับทิฏฐิ [สักกายทิฏฐิ-วิจิกิจฉา-สีลัพพตปรามาส-ทิฏฐานุสัย-วิจิกิจฉานุสัย]
(๔) กิเลสเหลืออยู่	กิเลสหยาบๆ-กิเลสละเอียด-กิเลสทั้งหลาย
(๕) นิพพาน	ผู้ถึงกระแส [ยังไม่ถึงนิพพาน]



สกทาคามี-ผู้บรรลุสกทาคามีผลแล้ว	
(๑) ตำรวจมรรค	สกทาคามีมรรค-สมุจเฉตนิโรธ = อัญญินทรีย์ [อินทรีย์ ๘]
(๒) ตำรวจผล	สกทาคามีผล-ปฏิบัติสัทธนิโรธ = อัญญินทรีย์ [อินทรีย์ ๘]
(๓) กิเลสละแล้ว	กิเลสหายๆ [กามราคสังโยชน์-ปฏิฆสังโยชน์อย่างหาย-กามราคานุสัย-ปฏิฆานุสัยอย่างหาย]
(๔) กิเลสเหลืออยู่	กิเลสละเอียด-กิเลสทั้งหลาย
(๕) นิพพาน	ผู้กลับมาอีกครั้งเดียว [ยังไม่ถึงนิพพาน]

อนาคามี-ผู้บรรลุอนาคามีผลแล้ว	
(๑) ตำรวจมรรค	อนาคามีมรรค-สมุจเฉตนิโรธ = อัญญินทรีย์ [อินทรีย์ ๘]
(๒) ตำรวจผล	อนาคามีผล-ปฏิบัติสัทธนิโรธ = อัญญินทรีย์ [อินทรีย์ ๘]
(๓) กิเลสละแล้ว	กิเลสละเอียด [กามราคสังโยชน์-ปฏิฆสังโยชน์อย่างละเอียด-กามราคานุสัย-ปฏิฆานุสัยอย่างละเอียด]
(๔) กิเลสเหลืออยู่	กิเลสทั้งหลาย
(๕) นิพพาน	ผู้ไม่เวียนกลับมาอีก [ยังไม่ถึงนิพพาน]

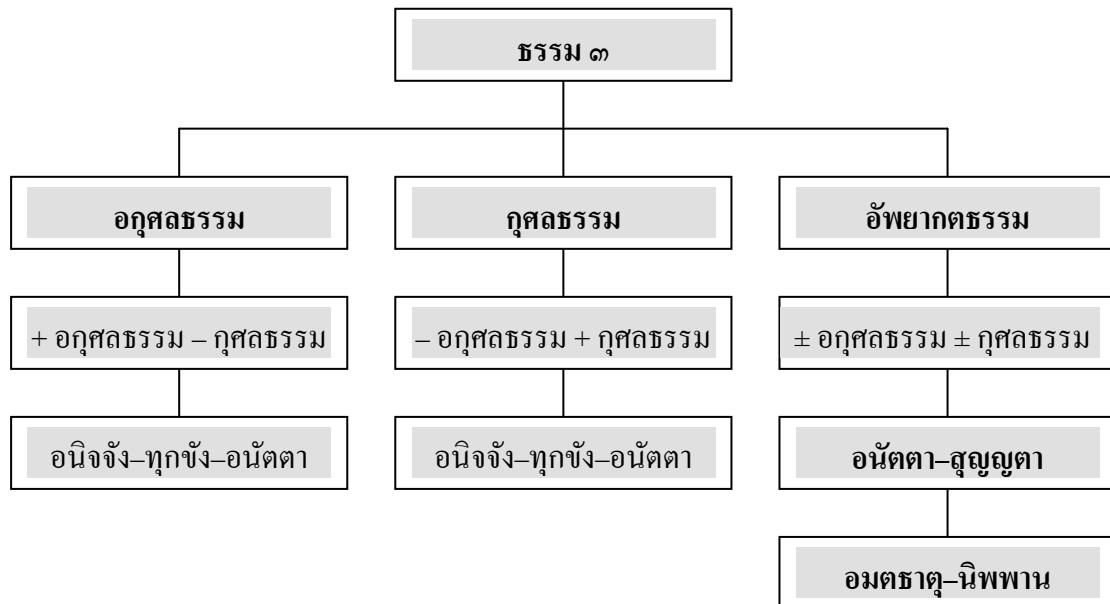
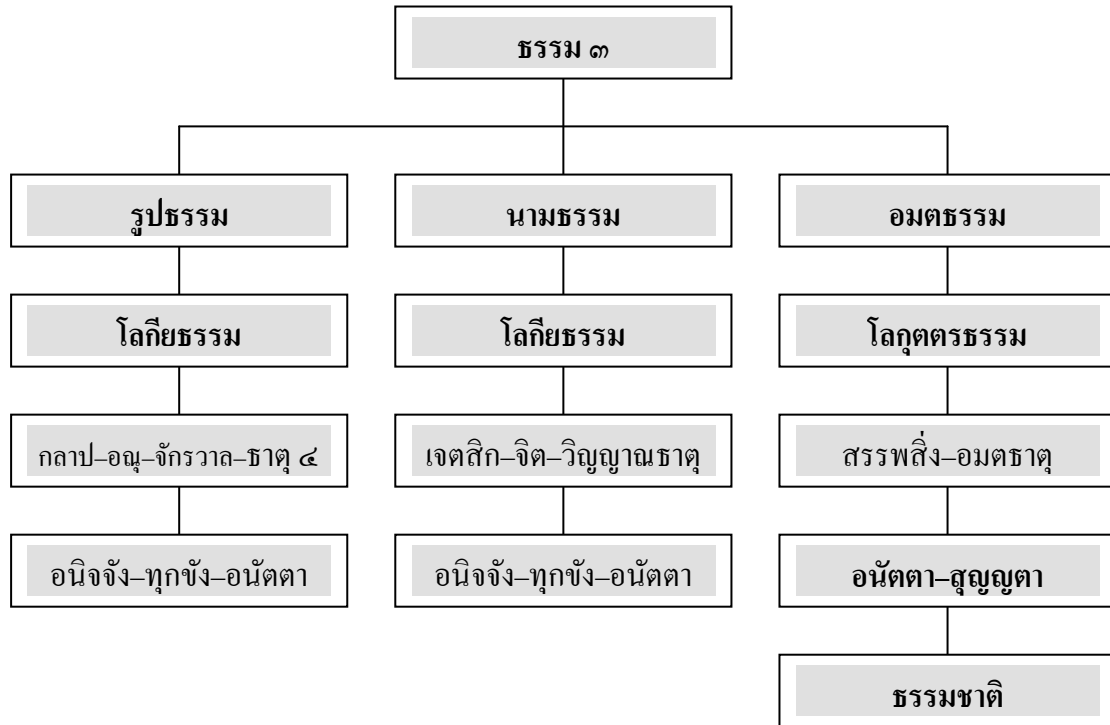
อรหัตต์-ผู้บรรลุอรหัตตผลแล้ว	
(๑) ตำรวจมรรค	อรหัตตมรรค-สมุจเฉตนิโรธ = อัญญินทรีย์ [อินทรีย์ ๘]
(๒) ตำรวจผล	อรหัตตผล-ปฏิบัติสัทธนิโรธ-นิสสรณนิโรธ [นิพพาน] = อัญญาตาวินทรีย์ [อินทรีย์ ๘]
(๓) กิเลสละแล้ว	กิเลสทั้งหลาย [รูปราคะ-อรูปราคะ-มานะ-อุทัจจะ-อวิชชา-มานานุสัย-ภวราคานุสัย-อวิชชานุสัย]
(๔) กิเลสเหลืออยู่	[ไม่มีการพิจารณา]
(๕) นิพพาน	ผู้หักห้ามแห่งสงสารแล้ว [บรรลุถึงนิพพานแล้ว-วิวิฏฐะ]

“นิพพาน ๒” หมายถึง สภาพที่ดับกิเลสและกองทุกข์แล้ว-ภาวะที่เป็นสุขสูงสุด เพราะไร้กิเลสไร้ทุกข์ เป็นอิสรภาพสมบูรณ์ ได้แก่

- (๑) “**สตูปาทิเสสนิพพาน**” หมายถึง นิพพานยังมีอุปาทิเหลือ โดยดับกิเลส ยังมีเบญจขันธ์เหลือ นั่นคือ “**กิเลสปรินิพพาน**” ซึ่งเป็นนิพพานของพระอรหัตต์ผู้ยังเสวยอารมณ์ที่น่าชอบใจและไม่น่าชอบใจทางอินทรีย์ ๕ รับรู้สุขทุกข์อยู่ ท่านผู้บรรลุอริยมรรคนี้ เรียกว่า “**สตูปาทิเสสนุคคล = พระเสขะ**”
- (๒) “**อนูปาทิเสสนิพพาน**” หมายถึง นิพพานไม่มีอุปาทิเหลือ โดยดับกิเลส ไม่มีเบญจขันธ์เหลือ นั่นคือ “**จันทรปรินิพพาน**” ซึ่งเป็นนิพพานของพระอรหัตต์ผู้ระงับการเสวยอารมณ์ทั้งปวงแล้ว ท่านผู้บรรลุอริยมรรคนี้ เรียกว่า “**อนูปาทิเสสนุคคล = พระอเสขะ**”



อย่างไรก็ตาม เพื่อให้ภาพรวมในญาณสัมปยุตต์แห่งนิพพานนั้น ให้พิจารณาภาพประกอบข้างล่างนี้ ตามนัยในคำว่า “**ธรรม ๓**” [อาณาจักรธรรม-ธรรมจักร] ดังนี้



ให้พิจารณานิยามใน คำว่า “**ธรรมจักร**” [โดยย่อ] ดังนี้

ยุคนัทววรรค ธรรมจักกถา

ว่าด้วยธรรมจักร

(พระสุตตันตปิฎก ขุททกนิกาย ปุณฺณิยพราหฺมณสutta เล่ม ๗ ภาค ๒ - หน้าที่ 588 -594 FILE 69)

ธรรมจักกัปปวัตตนสูตร

ชื่อว่า “**ธรรมจักร**” ในคำว่า “**ธมฺมจกฺกํ**” นี้ เพราะอรรถว่าอะไร

ชื่อว่า “**ธรรมจักร**” [พุทธภาวะ] เพราะอรรถว่า พระผู้มีพระภาค:-

- (๑) ทรงให้ธรรมและจักรเป็นไป
- (๒) ทรงให้จักรและธรรมเป็นไป
- (๓) ทรงให้จักรเป็นไปโดยธรรม
- (๔) ทรงให้จักรเป็นไปโดย **การประพฤติ** เป็นธรรม
- (๕) ทรง **ดำรง** อยู่ในธรรมให้จักรเป็นไป
- (๖) ทรง **ประดิษฐาน** อยู่ในธรรมให้จักรเป็นไป
- (๗) ทรงให้ประชาชนประดิษฐานอยู่ในธรรมให้จักรเป็นไป
- (๘) ทรงบรรลุถึง **ความชำนาญ** ในธรรมให้จักรเป็นไป
- (๙) ทรงยังประชาชนให้บรรลุถึงความชำนาญในธรรมให้จักรเป็นไป
- (๑๐) ทรงบรรลุถึง **ความยอดเยี่ยม** ในธรรมให้จักรเป็นไป
- (๑๑) ทรงให้ประชาชนให้บรรลุถึงความยอดเยี่ยมในธรรมให้จักรเป็นไป
- (๑๒) ทรงบรรลุถึง **ความแก่กล้า** ในธรรมให้จักรเป็นไป
- (๑๓) ทรงให้ประชาชนบรรลุถึงความแก่กล้าในธรรมให้จักรเป็นไป
- (๑๔) ทรง **สักการะ** ธรรมให้จักรเป็นไป
- (๑๕) ทรง **เคารพ** ธรรมให้จักรเป็นไป
- (๑๖) ทรง **นับถือ** ธรรมให้จักรเป็นไป
- (๑๗) ทรง **บูชา** ธรรมให้จักรเป็นไป
- (๑๘) ทรง **นอบน้อม** ธรรมให้จักรเป็นไป
- (๑๙) ทรง **มีธรรมเป็นธง** ให้จักรเป็นไป
- (๒๐) ทรง **มีธรรมเป็นยอด** ให้จักรเป็นไป
- (๒๑) ทรง **มีธรรมเป็นใหญ่** ให้จักรเป็นไป



และ ชื่อว่า “ธรรมจักร” [ปัจจุเวกขณญาณ] เพราะอรรถว่า:-

- “อินทรี” [อินทรี ๕] เป็นธรรมเพราะอรรถว่าเป็นใหญ่
- “พละ” [พละ ๕] เป็นธรรมเพราะอรรถว่าไม่หวั่นไหว
- “สัมโพชฌงค์” [โพชฌงค์ ๗] เป็นธรรมเพราะอรรถว่านำออก
- “มรรค” [มรรคมีองค์ ๘] เป็นธรรมเพราะอรรถว่าเป็นเหตุ
- “สติปัฏฐาน” [สติปัฏฐาน ๔] เป็นธรรมเพราะอรรถว่าตั้งมั่น
- “สัมมปปชาน” [สัมมปปชาน ๔] เป็นธรรมเพราะอรรถว่าตั้งไว้
- “อิทธิบาท” [อิทธิบาท ๔] เป็นธรรมเพราะอรรถว่าให้สำเร็จ
- “สัจจะ” [อริยสัจ ๔] เป็นธรรมเพราะอรรถว่าเป็นของแท้
- “สมถะ” [สมถภาวนา] เป็นธรรมเพราะอรรถว่าไม่ฟุ้งซ่าน
- “วิปัสสนา” [วิปัสสนาภาวนา] เป็นธรรมเพราะอรรถว่าพิจารณาเห็น
- “สมถวิปัสสนา” [สมถะและวิปัสสนา] เป็นธรรมเพราะอรรถว่ามีกิจเป็นอันเดียวกัน
- “ธรรมที่เป็นคู่” [ปัสสัทธิยูกพาที] เป็นธรรมเพราะอรรถว่าไม่ล่วงเกินกัน
- “ศีลวิสุทธิ” [อริยศีลสิกขา] เป็นธรรมเพราะอรรถว่าสำรวจ
- “จิตตวิสุทธิ” [อริยจิตตสิกขา] เป็นธรรมเพราะอรรถว่าไม่ฟุ้งซ่าน
- “ทัญญูวิสุทธิ” [อริยปัญญาสิกขา] เป็นธรรมเพราะอรรถว่าเห็น
- “วิโมกข์” [วิโมกข์ ๓] เป็นธรรมเพราะอรรถว่าพ้น
- “วิชา” [วิชา ๓] เป็นธรรมเพราะอรรถว่าแทงตลอด
- “วิมุตติ” [วิมุตติ ๒] เป็นธรรมเพราะอรรถว่าหลุดพ้นปล่อยวาง
- “ญาณในความสิ้นไป” [วิราคะ ๕] เป็นธรรมเพราะอรรถว่าตัดขาด
- “ญาณในความไม่เกิดขึ้น” [นิโรธ ๕] เป็นธรรมเพราะอรรถว่าระงับ
- “ฉันทะ” [ศรัทธา ๔] เป็นธรรมเพราะอรรถว่าเป็นมูล
- “มนสิการ” [โยนิโสมนสิการ] เป็นธรรมเพราะอรรถว่าเป็นสมุฏฐาน
- “ผัสสะ” [ผัสสะ ๖] เป็นธรรมเพราะอรรถว่าเป็นที่รวม
- “เวทนา” [เวทนา ๖] เป็นธรรมเพราะอรรถว่าเป็นที่ประชุม
- “สมาธิ” [รูปฌาน ๔] เป็นธรรมเพราะอรรถว่าเป็นประธาน
- “สติ” [สติปัฏฐาน ๔] เป็นธรรมเพราะอรรถว่าเป็นใหญ่
- “ปัญญา” [สัมมาทิฏฐิ] เป็นธรรมเพราะอรรถว่ายิ่งกว่าธรรมนั้นๆ
- “วิมุตติ” [วิมุตติ ๕-อรหนต์วิมุตติสุข] เป็นธรรมเพราะอรรถว่าเป็นแก่นสาร
- “นิพพานอันหยั่งลงในอมตะเป็นธรรม” [นิพพาน ๒] เพราะอรรถว่าเป็นที่สุด ทรงให้ธรรมนั้นๆ เป็นไป



การเกิด “ยถาภูตญาณทัสสนะ” สัมปยุตต์ใน “อริยสัจ ๔” และ “โพธิปักขิยธรรม ๓๗”

(๑) “จักขุ” เป็นธรรม **ความเห็น** เป็นอรรถ (๒) “ญาณ” เป็นธรรม **ความรู้** เป็นอรรถ (๓) “ปัญญา” เป็นธรรม **ความรู้ทั่ว** เป็นอรรถ (๔) “วิชา” เป็นอรรถ **ความแทงตลอด** เป็นธรรม (๕) “แสงสว่าง” เป็นธรรม **ความสว่างไสว** เป็นอรรถ

ธรรม ๕ ประการนี้ อรรถ ๕ ประการนี้ (๑) เป็นที่ตั้งแห่งทุกข์-**ทุกขอริยสัจ** [ทุกขสัจ] (๒) เป็นที่ตั้งแห่งสมุทัย-**ทุกขสมุทัยอริยสัจ** [สมุทัยสัจ] (๓) เป็นที่ตั้งแห่งนิโรธ-**ทุกขนิโรธอริยสัจ** [นิโรธสัจ] (๔) เป็นที่ตั้งแห่งมรรค-**ทุกขนิโรธคามินีปฏิปทาอริยสัจ** [มรรคสัจ]

ประดิษฐานอยู่ในสัจจะ-**อริยสัจ ๔** [(๑) มีอริยสัจ ๔ เป็นอารมณ์ (๒) มีอริยสัจ ๔ เป็นโคจร (๓) สงเคราะห์เข้าในอริยสัจ ๔ (๔) นับเนื่องในอริยสัจ ๔ (๕) เข้ามาประชุมในอริยสัจ ๔ (๖) ตั้งอยู่ในอริยสัจ ๔ (๗) ประดิษฐานอยู่ในอริยสัจ ๔]

นอกจากนี้ ยังรวมสัมปยุตต์ด้วย “**โพธิปักขิยธรรม ๓๗**” [สติปัฏฐาน ๔-สัมมัปปธาน ๔-อิทธิบาท ๔-อินทรีย์ ๕-พลัง ๕-โพชฌงค์ ๗-อริยมรรคมีองค์ ๘]

เพราะฉะนั้น เมื่อบุคคลเกิด “ดวงตาเห็นธรรม-ธรรมจักขุ-ปัญญาเห็นธรรม” [ความรู้เห็น-ญาณทัสสนะ ในอาณาจักรแห่งธรรมทั้งปวง ได้แก่ กุศลธรรม-อกุศลธรรม-อพยากธรรม-รูปร่างธรรม-อรูปร่างธรรม-โลกุตตรธรรม นั่นคือ ยถาภูตญาณทัสสนะ = จักขุ-ญาณ-ปัญญา-วิชา-แสงสว่าง โดยอรรถว่า ความรู้เห็นตามที่เป็นจริง-โยนิโสมนสิการ-ปฏิจสุมุขบาท-ธัมมัญญิตติญาณ ตลอดจนเห็นไตรลักษณ์ในธรรมทั้งปวงแห่งธรรมชาติ = **อริยสัจ ๔**] นั้น ย่อมประกอบด้วยภาวะที่ถูกต้องเป็นจริงตามธรรมดา หรือ “**กฎธรรมชาติ**” ด้วยการศึกษาวิจัยธรรมทั้งหลายตามหลักธรรม “**ไตรสิกขา**” ดังนี้

(๑) เมื่อกล่าวถึง “**อริตีสสิกขา**” คือ วินัยปิฎกทั้งหมด ย่อมเจริญด้วย **สัมมาวาจา-สัมมากัมมันตะ-สัมมาอาชีวะ** เพื่อเป็นการดับกิเลสอย่างหยาบ “**วิตักกมกิลส**” [กายทุจริต ๓-วจีทุจริต ๔]

(๒) “**อริจิตตสิกขา**” คือ สุตตันตปิฎกทั้งหมด ย่อมเจริญด้วย **สัมมาวายามะ-สัมมาสติ-สัมมาสมาธิ** เพื่อเป็นการดับกิเลสอย่างกลาง “**ปริยภูฏานกิลส**” [นิรณ ๕-อวิชา-อติ-อกุศลธรรมทั้งปวง-อุปกิเลส ๑๖-มโนทุจริต ๓]

(๓) “**อริปัญญาสิกขา**” คือ อภิธรรมปิฎกทั้งหมด ย่อมเจริญด้วย **สัมมาทิฐิ-สัมมาสังกัปปะ** เพื่อเป็นการดับกิเลสอย่างละเอียด “**อนุสยกิลส**” [สังโยชน์ ๑๐-อาสวะ ๔]

ดังนั้น ตามนัยของ “**สัจภาวะแห่งนิพพาน**” นั้น ไม่ได้หมายถึง “**ความว่างเปล่าปราศจากสติสัมปชัญญะ**” แต่ประการใด หรือไม่ใช่ “**การดับสูญสิ้นไป**” ตามแนวคิด “**อูจนะทิฎฐิ-Annihilationism**” (ข้อ ๒ ในทิฎฐิ ๒) คือ ความเห็นว่าขาดสูญ ความเห็นว่ามีอัตตาและโลกซึ่งจักพิณาขาดสูญหมดสิ้นไป หรือ “**นัตถิกทิฎฐิ-**



Nihilism” (ข้อ ๓ ในทฎฐิติ ๓) คือ ความเห็นว่าไม่มี เห็นว่าไม่มีการกระทำหรือสภาวะที่จะกำหนดเอาเป็นหลักได้ แต่จะต้องรับรู้ถึง “จริมกจิต-จริมกวิญญาณ-ปรินิพพานจิต” หมายถึง จิตดวงสุดท้าย ซึ่งจะดับไปเมื่อพระอรหันต์ปรินิพพานด้วย “อนุภาทิสถนิพพานธาตุ” หรือว่าเป็น “ความว่างเปล่าแห่งสูญญตา-Void” [อนัตตตา] เพราะจิตนั้นได้สหระคตประกอบด้วย “อุเบกขา” [สติคมชัด-สัมปชัญญะแก่กล้า ด้วยความบริสุทธิ์แห่งจิตตสมาธิ] กับ “เอกัคคตาแห่งสมาธิ” [วิเวก-ความสงบสงัด = จตุตถฌาน-จิตประภัสสร หรือ ปัญญาในสมาธิแห่งสมถพละ] และสัมปยุตต์ด้วย “ปัญญาญาณแห่งวิปัสสนาพละ” ดังนี้

“อุเบกขา ๑๐” หมายถึง เห็นโดยความเข้าถึง ด้วยเห็นเสมอ คือ เป็นผู้ไม่ตกไปในฝักใฝ่เลยเห็น ผู้พร้อมเพรียงด้วย “ตถิฌาน” เรียกว่า “ผู้มีอุเบกขา-อุเบกขา โภ” เพราะเป็นผู้ประกอบด้วยอุเบกขานั้น ซึ่งบริสุทธิ์ไพบุลย์มีกำลัง ได้แก่ ตัตรมัชฌัตตอุเบกขา ๑ พรหมวิหารอุเบกขา ๑ โภขฌังกุเบกขา ๑ ฉฬังกุเบกขา ๑ ฌานอุเบกขา ๑ ปาริสุทธิอุเบกขา ๑ วิปัสสนุเบกขา ๑ สังขารุเบกขา ๑ เวทนุเบกขา ๑ และ วิริยุเบกขา ๑ (พระสูตรตันตปิฎก ขุททกนิกาย ปฏิสัมภทวารค เล่ม ๗ ภาค ๑ - หน้าที่ 510 -513 FILE 68) ดังนี้

- (๑) “**ตัตรมัชฌัตตอุเบกขา**” คือ อุเบกขาที่นำสหชาตธรรมไปเสมออันมาใน “เยวาปนกกรรม” ได้แก่ ถันทะ ๑ อธิโมกข์ ๑ มนสิการ ๑ ตัตรมัชฌัตตตา ๑ กรุณา ๑ มุทุตา ๑ กายทุจจริตวิริติ ๑ วจิตุจจริตวิริติ ๑ มิจจาชีวีวิริติ ๑
- (๒) “**พรหมวิหารอุเบกขา**” คือ อุเบกขาอันเป็นอาการของความเป็นกลางในสัตว์ทั้งหลายที่จิตแผ่ออกไปทิศหนึ่ง
- (๓) “**โภขฌังกุเบกขา**” คือ อุเบกขาอันเป็นอาการของความเป็นกลางของธรรมอันเกิดร่วมกันที่อาศัย “วิเวก” คือ ความสงัดที่ปลีกออกจากกิเลส
- (๔) “**ฉฬังกุเบกขา**” คือ อุเบกขาอันเป็นอาการของความไม่ละความเป็นปรกติอันบริสุทธิ์ ในคลอง “อารมณ ๖” [รูป-เสียง-กลิ่น-รส-โผฏฐัพพะ-ธรรมารมณ] ทั้งที่นำปรารภและไม่นำปรารภใน “ทวาร ๖-อินทริย์ ๖” [ตา-หู-จมูก-ลิ้น-กาย-ใจ]
- (๕) “**ฌานอุเบกขา**” คือ อุเบกขาอันยังธรรมที่ไม่ตกไปในฝักฝ่ายให้เกิดในฌานนั้น แม้เป็นสุขอย่างเลิศ อยู่ก็ตาม
- (๖) “**ปาริสุทธิอุเบกขา**” คือ อุเบกขาอันไม่ขวนขวาย แม้ในความสงบจากธรรมเป็นข้าศึก บริสุทธิ์จากธรรมเป็นข้าศึกทั้งหมด โดยเข้า “จตุตถฌาน” มีอุเบกขาเป็นเหตุให้ “สติ” บริสุทธิ์
- (๗) “**วิปัสสนุเบกขา**” คือ อุเบกขาที่เป็นกลางในการค้นคว้าโดยละสิ่งที่มีที่เป็นด้วยอนัตตตา
- (๘) “**สังขารุเบกขา**” คือ อุเบกขาอันเป็นกลางในความไม่ยึดถือการดำรงอยู่ในความพิจารณา “นิรรมณ” ด้วยอำนาจวิปัสสนา
- (๙) “**เวทนุเบกขา**” คือ อุเบกขาที่ไม่รู้ทุกข์ไม่รู้สุขโดยจิตเป็นกามาวจรกุศล
- (๑๐) “**วิริยุเบกขา**” คือ อุเบกขาอันได้แก่ความเพียรไม่ย่อหย่อน ด้วยการปรารถถึงความไม่เที่ยง ที่ได้ใจถึง “อุเบกขานิमित” ตลอดกาล



เพราะฉะนั้น ถ้าจิตไม่สหระคตด้วย “อุเบกขา ๑๐” ดังกล่าวนั้น ภาวะแห่งความตรัสรู้ในธรรมทั้งหลาย ก็ย่อมไม่เกิดขึ้นได้เช่นกัน เพราะจิตนั้นไม่สามารถทำลาย “อุปาทานชั้น ๕ เป็นทุกข์” ได้ใน “วิปัสสนาญาณ ๑๐” [วฏฐานคามินีปฏิปทา-การทบทวนชั้น ๕-การระเบิดชั้น ๕-ไม่รับชั้นทั้งหลายเพื่อจะเข้าไปสู่มรรค] ในขั้นต่อไปนั้น คือ การทำลาย (๑) กิเลสอย่างหยาบ-*วิติกมกกิเลส* (๒) กิเลสอย่างกลาง-*ปริยฎฐานกิเลส* และ (๓) กิเลสอย่างละเอียด-*อนุสยกิเลส* ตามลำดับ ด้วยอำนาจแห่งมรรควิธี เพื่อให้บรรลุผล [วิสุทธิ ๗ กับ ญาณ ๑๖] ที่สัมปยุตต์ด้วย “อัสวักขยญาณ” [มีอาการ ๖๔ แห่งอินทรีย์ ๓ กับ อินทรีย์ ๘ ประการ] ซึ่งเรียกว่า “การตรัสรู้-สัมโพธิ-Enlightenment” เพื่อเข้าสู่ภาวะอันถูกต้อง “สัมมัตตะ ๑๐” [อเสขปฏิปทา] นั่นคือ ภาวะอันถูกต้องและยอดเยี่ยมในการบรรลุเข้าถึง “อนุปาทีเสสนิพพานธาตุ” ที่เรียกว่า “ชีวิตสมสัสตี” [ชี-วิด-สะ-มะ-สัส-ตี] หมายถึง ผู้สิ้นกิเลสพร้อมกับสิ้นชีวิต ผู้สิ้นอาสวะพร้อมกับการสิ้นชีวิต ผู้ได้บรรลุธรรมวิเศษแล้วก็ดับจิตพอดี หรือ (๑) การดับขั้นบริณีพพาน และ (๒) การละสังขารทั้งปวงในเวลาเดียว ที่มีชื่อว่า “ทำกาลกิริยา” หรือ “การกระทำกาละ” ดังนั้น ในทุกขั้นตอนของการปฏิบัติธรรม [ไตรสิกขา] จนถึง “นิพพาน” นั้น เรียกว่า “ญาณสัมปยุตต์แห่งอริยมรรคจนถึงนิพพาน” คือ ภาวะอันประกอบด้วย (๑) “สติสัมปชัญญะ” และ (๒) “จักขุ-ญาณ-ปัญญา-วิชา-แสงสว่าง” เพื่อการปล่อยวางในธรรมทั้งปวง [อุเบกขา ๑๐] และ เพื่อให้เข้าถึง ภาวะที่ปราศจากกิเลสและทุกข์ทั้งปวง ที่เรียกว่า “อนัตตตา-สุญญตา” นั่นคือ “ภาวะแห่งการยึดมั่นใน *ตัวกู-ของกู*” อันเป็นความไม่รู้จริงใน “อุปาทานชั้น ๕” [อุปาทิ] อย่างไรก็ตาม ประเด็นสำคัญอยู่ที่ว่า ผู้ปฏิบัติธรรมต้องประกอบด้วยปริชาสามารถอันเยี่ยม นั่นคือ *ภาวะอันเยี่ยม* [อนุตตริยะ ๓] ได้แก่ (๑) “ทัตตานุตตริยะ” คือ การเห็นอันเยี่ยมด้วย ปัญญาเห็นธรรม หรือ เห็นสัจจภาวะแห่งนิพพาน (๒) “ปฏิบัติทานุตตริยะ” คือ การปฏิบัติอันเยี่ยมด้วย “อริยมรรคมีองค์ ๘” ซึ่งทั้ง “การเห็นอันเยี่ยม” กับ “การปฏิบัติอันเยี่ยม” นั้น ย่อมทำให้บรรลุถึง “ความตรัสรู้” [สัมโพธิ-อัสวักขยญาณ] ใน (๓) “วิมุตตานุตตริยะ” คือ การพ้นอันเยี่ยม ได้แก่ ความหลุดพ้นอันเป็นผลแห่งการปฏิบัตินั้น นั่นคือ ความหลุดพ้นจากกิเลสและทุกข์ทั้งปวง หรือ “นิพพาน ๒” [โดยหมายถึง “พระอรหันต์” เท่านั้น ถ้าคงสังขารอยู่ เรียกว่า “สอุปาทิเสสนิพพาน” คือ “พระเสขะ-สอุปาทิเสสนุคคล” แต่ถ้าดับชั้นทั้งหลายหรือละสังขารแห่งสัญญาและเวทนาไปเลย ไม่อยู่ต่ออีกแล้วกับโลกนี้ต่อไป เรียกว่า “อนุปาทีเสสนิพพาน” คือ “พระอเสขะ-อนุปาทีเสสนุคคล”] ฉะนั้น ภาวะอันเยี่ยม ทั้ง ๓ ประการ ดังกล่าวนี้นี้ ต้องเกิดขึ้นด้วยความเห็นที่ถูกต้องในสมอง [สัมมาทิฐิ-โยนิโสมนสิการ] ที่จะกระทำพฤติกรรมต่างๆ ที่เรียกว่า “สัมมาสังกัปปะ” [Right Concepts] ที่จะแสดงออกเป็นกรรมต่างๆ ได้แก่ กายกรรม ๑ วาจกรรม ๑ มโนกรรม ๑ ให้พิจารณาสภาวะธรรมทั้งหลายที่มาประมวลรวมกันในกระบวนการคิด จนกลายเป็น “สัมปยุตตธรรมแห่งนิพพาน” ดังรายละเอียดต่อไปนี้



สัมปยุตตธรรมแห่งนิพพาน โดยย่อแล้ว มีขั้นตอนทั้งหมด ๑๒ ลำดับ ดังนี้

- (๑) “**จตุตถฌาน**” ได้แก่ อุเบกขา ๑ เอกัคคตา ๑ [ที่สัมปยุตต์ด้วย โพรธิปักขิยธรรม ๓๗]
- (๒) “**ญาณ ๑๖-โศภณญาณ**” ได้แก่ นามรูปปริจเฉทญาณ ๑ ปัจจัยปริคคหญาณ ๑ สัมมสนญาณ ๑ อุท্থัพพญาณ ๑ ภังคญาณ ๑ ภยญาณ ๑ อาทีนญาณ ๑ นิพพิทาญาณ ๑ มุญจិតุกัมยตาญาณ ๑ ปฏิสังขญาณ ๑ สังขารูปกขญาณ ๑ อนุโลมญาณ ๑ [เรียกว่า วิปัสสนาญาณ ๑๐] โคตรภูญาณ ๑ มรรคญาณ ๑ ผลญาณ ๑ [เรียกว่า โลกุตตรธรรม] ปัจจเวกขณญาณ ๑ [สัมปยุตต์ด้วย อาสวัภยญาณ จนบรรลู่ถึง นิพพาน ฉะนั้น มรรคญาณ-ผลญาณ-อาสวัภยญาณ-นิพพาน ที่สัมปยุตต์ด้วย โพรธิปักขิยธรรม ๓๗ คือ โลกุตตรธรรม ๔๖]
- (๓) “**วิสุทธิ ๗**” ได้แก่ อธิศีลสิกขา [ศีลวิสุทธิ] ๑ อธิจิตตสิกขา [จิตตวิสุทธิ] ๑ อธิปัญญาสิกขา [ทิฐิวิสุทธิ (ขึ้นกำหนดทุกขสังข์)-กัณฑวิตรณวิสุทธิ (ขึ้นกำหนดสมุทัยสังข์)-มัลลคามัคคญาณทัสสนวิสุทธิ (ขึ้นกำหนดมัลลคสังข์)-ปฏิบัติทาญาณทัสสนวิสุทธิ (อันเป็นที่สุดแห่งวิปัสสนา คือ วิปัสสนาญาณ ๙-วิปัสสนาญาณ ๑๐ อันเกิดในการเห็นนามรูปโดยไตรลักษณ์ หรือ ขึ้นกำหนดนิโรธสังข์ คือ รู้เห็นพระนิพพาน)-ญาณทัสสนวิสุทธิ (ความรู้ในอริยมรรค ๔ หรือ มรรคญาณ) ตามลำดับ] ๑ แล้วเกิด โคตรภูญาณ ๑ ที่ทำให้บรรลู่ถึง โลกุตตรธรรม ๙
- (๔) “**อริยสังข์ ๔**” ได้แก่ ทุกขอริยสังข์ ๑ ทุกขสมุทัยอริยสังข์ ๑ ทุกขนิโรธอริยสังข์ ๑ ทุกขนิโรธคามินีปฏิบัติทาอริยสังข์ ๑ [ทุกข์-สมุทัย-นิโรธ-มรรค]
- (๕) “**อริยมรรค ๘**” ได้แก่ โสดาปัตติมรรค ๑ สกทาคามิมรรค ๑ อนาคามิมรรค ๑ อรหัตตมรรค ๑
- (๖) “**อริยผล ๔**” ได้แก่ โสดาปัตติผล ๑ สกทาคามิผล ๑ อนาคามิผล ๑ อรหัตตผล ๑
- (๗) “**ปัจจเวกขณญาณ มีอาการ ๑๕**” ได้แก่ ฐัมมรรค ๔ ฐัมผล ๔ กิเลสละแล้ว ๔ กิเลสเหลือ ๓ นิพพาน ๔
- (๘) “**กิจในอริยสังข์ ๔**” ได้แก่ ปริญา ๑ ปหานะ ๑ สัจฉิกิริยา ๑ ภาวนา ๑
- (๙) “**ญาณ ๓**” ได้แก่ สัจจญาณ ๑ กิจจญาณ ๑ กตญาณ ๑
- (๑๐) “**ญาณทัสสนะอันมีปริวัฏฐี ๓ มีอาการ ๑๒**” ได้แก่ ญาณ ๓ สัมปยุตต์ด้วย กิจในอริยสังข์ ๔
- (๑๑) “**อาสวัภยญาณ มีอาการ ๖๔**” ได้แก่ อินทรีย์ ๓ สัมปยุตต์ด้วย อินทรีย์ ๘ ประการ ในอริยมรรค ๑๖ และ อริยผล ๑๖ เรียกว่า “**การตรัสรู้-สัมโพธิ**”
- (๑๒) “**นิพพาน ๒**” ได้แก่ สอุปาทิเสสนิพพาน [พระเสขะ เหลืออุปาทิ: สัจญญา-เวทนา] ๑ อนุปาติเสสนิพพาน [การดับขันธปรินิพพาน-พระอเสขะ ไม่เหลืออุปาทิ] ๑



ประการสุดท้ายนี้ ความนึกคิดในใจ ที่ประมวลด้วยความเห็นแห่งทฤษฎีหรือหลักธรรมทั้งหลาย ที่เรียกว่า “**ธรรมทั้งปวง: กุศลธรรม-อกุศลธรรม-อัพยากตธรรม-กามาวจรธรรม-รูปาวจรธรรม-อรูปาจรธรรม-โลกุตตรธรรม**” นั้น เป็นปรากฏการณ์ตามธรรมชาติ ที่จิตมนุษย์ยังเข้าไปรู้เห็น [ญาณทัสสนะ] อย่างลึกซึ้ง ด้วยจิตเป็นกลาง ที่บริสุทธิ์ด้วย “**วิสุทธิ ๓**” [ธรรมที่ชำระสัตว์ให้บริสุทธิ์ ยังไตรสิกขาให้บริบูรณ์เป็นขั้นๆ ไปโดยลำดับ จนบรรลุจุดหมาย คือ นิพพาน] ที่ปฏิสังขตด้วย “**สัมมัตตะ ๑๐**” [ความเป็นสิ่งที่ถูกหรือภาวะอันถูกต้องแห่งพระอเสขปฏิบัติ] และ “**อนุตตริยะ ๓**” [ภาวะอันยอดเยี่ยม-สิ่งที่ยอดเยี่ยม] อย่างเป็นเอกภาพเดียวกัน หรือกลมกลืนกันที่ธรรมแต่อย่างก็ไม่ละเมิดกันและกัน และนอกจากนี้ ยังต้องพร้อมสัมปยุตต์ด้วย “**โพธิปักขิยธรรม ๓๗**” [ธรรมอันเป็นฝักฝ่ายแห่งความตรัสรู้ นั่นคือ เกื้อกูลแก่การตรัสรู้ หรือ ธรรมที่เกื้อหนุนแก่อริยมรรค] ซึ่งต้องเริ่มต้นตั้งแต่การปฏิบัติธรรม โดยเริ่มจากขั้นแรก จนถึงขั้นสุดท้าย อนึ่ง กระบวนการในปฏิบัติธรรมทั้งหลายนั้น เรียกว่า “**ไตรสิกขา-สิกขา ๓**” ที่ประกอบด้วย “**สัทธรรม ๓**” ได้แก่

- (๑) “**ปริยัตติสัทธรรม**” คือ สัทธรรมคือคำสั่งสอนอันจะต้องเล่าเรียน ได้แก่ **พุทธพจน์**
- (๒) “**ปฏิบัติสัทธรรม**” คือ สัทธรรมคือปฏิบัติอันจะต้องปฏิบัติ ได้แก่ **อภิวรรค** หรือ **ไตรสิกขา** คือ **ศีล-วินัยปิฎกทั้งหมด สมาธิ-สุตตันตปิฎกทั้งหมด ปัญญา-อภิธรรมปิฎกทั้งหมด**
- (๓) “**ปฏิเวธสัทธรรม**” คือ สัทธรรมคือผลอันจะพึงเข้าถึงหรือบรรลุด้วยการปฏิบัติ ได้แก่ **โลกุตตรธรรม ๘** คือ **มรรค ๔ ผล ๔** และ **นิพพาน ๑**

นอกจากนี้ คำแนะนำ คำสั่งสอน จากครูอาจารย์ผู้ทรงศีลทั้งหลายนั้น เป็นประโยชน์สาระสำคัญ ที่ไม่ควรมองข้าม แต่ต้องนำมาไตร่ตรองถึงประโยชน์อันพึงได้รับจริง ที่จะเกื้อกูลในการปฏิบัติธรรม เพื่อให้บรรลุถึงจุดหมายสูงสุด คือ “**นิพพาน**” ข้อควรระวัง คือ อย่าให้กิเลสใน ๓ อย่าง นี้ เกิดขึ้นในจิตใจของตน ได้แก่ (๑) **ตัณหา** (๒) **ทิฏฐิ** และ (๓) **มานะ** [**ปปัญจ ๓**: กิเลสเครื่องเนิ่นช้า กิเลสที่เป็นตัวการทำให้คิดปรุงแต่งยึดถือ พิสดาร ทำให้เขวห่างออกไปจากความเป็นจริงที่ง่าย ๆ เปิดเผย ก่อให้เกิดปัญหาต่างๆ และขัดขวางไม่ให้เข้าถึงความจริงหรือทำให้ไม่อาจแก้ปัญหาอย่างถูกต้องตรงไปตรงมา] ซึ่งจะทำให้เกิดความทะนงอวดดี เข้าไปยุ่งกับเรื่องผู้อื่น [อวิชา-อโรติ] อันไม่ควรที่จะเป็น ไม่ใช่ทางแห่งอริมรรคอย่างแน่นอน ถ้าผู้ปฏิบัติธรรม มีความศรัทธาเลื่อมใสในสังฆธรรมตาม (๑) “**กฏแห่งกรรม**” [กัมมผลสัทธา] และ (๒) “**กฏแห่งกรรมของสัตว์**” [กัมมัสสตกตาสัทธา] แต่ประการสำคัญสูงสุดโดยปรมาตม์ นั้น (๑) **ความรู้เห็นจริงตามหลักธรรม พระไตรปิฎก อย่างมีสติสัมปชัญญะ** กับ (๒) **การลงมือปฏิบัติจริง เพื่อรู้เห็นตามเป็นจริงด้วยตนเอง** ดังนั้น หลักปฏิบัติในพระพุทธศาสนาจึงเป็นเรื่อง “**การพึ่งตนเอง คิดเองเป็นอย่างดี ทำเองเป็นอย่างดี โดยไม่วิปริต**” และให้มีเมตตากรุณาจิตต่อสัตว์ทั้งหลาย ผู้เป็นเพื่อนร่วมทุกข์ร่วมสุขบนโลกใบนี้กับพวกเราทั้งหลาย สาระสำคัญทั้งหมดนั้น ก็มีด้วยประการฉะนี้.

