

๑๑๔. อัตตนาถะคุณชาติแห่งภavana

One's Own Welfare as Virtues for the Mental Development

By Nithee Siripat – Siripat.com and Academiae Network, 2015

ความสำคัญของการปฏิบัติธรรม

วิถีทางในการปฏิบัติธรรมนั้น จะมีครูดีและตำราดีเท่านั้น ก็ยังไม่พอ ที่จะเอื้อให้บุคคลประสบความสำเร็จได้ อริยมรรคได้ ต้องประกอบถึงพร้อมด้วย “สมาธิ-ปัญญา” อีกต่างหาก ไม่เกี่ยวข้องกับบุญวาสนา โดยตรง แต่เป็นเรื่องการสร้างกรรมดีในปัจจุบัน ที่เรียกว่า “ความขยัน-ความอดทน” ซึ่งเป็นบุญตัวใหญ่ที่จะพลาดไม่ได้โดยเด็ดขาด ในบางคนถือว่าตนมีอาจารย์ดี คิดว่าเมื่อไหร่ก็น่าจะบรรลุธรรมวิเศษได้ เลยเกิดความประมาทชีวิต นี้กว่าตนจะมีอายุยืนยาวเกินมนุษย์ทั่วไป สุดท้ายตายก่อนที่จะได้อริยมรรค ชาวบ้านเรียกว่า “เสียชาติเกิด” ทั้งที่มีโอกาสดีกว่าคนอื่น ๆ อีกข้อหนึ่ง ให้ผู้ปฏิบัติธรรมควรพึงระวังเวลาเข้าใกล้พวกที่อยู่ใกล้พระอรหันต์หรือพระเถระผู้ใหญ่ อย่าได้วางใจคนพวกนี้ ให้คิดว่าเป็นพวกปรสิต [Parasites] หรือผู้ที่เกาะคนอื่นกินอาศัยบารมีของท่านผู้เจริญแล้ว เพื่อคอยหาโอกาสชิงผลประโยชน์เป็นส่วนใหญ่ เรื่องนี้ผู้ปฏิบัติธรรมต้องรู้เห็นเข้าใจเอาเอง อย่าได้วางใจโดยเด็ดขาด เพราะเรามาถือศีลบำเพ็ญพรหมจรรย์และวิปัสสนา [เจริญสมณธรรมและสมถกรรม] ในยุคสมัยใหม่นี้ แหล่งค้นคว้าความรู้มีช่องทางเข้าถึงมากมาย ไม่ได้จำกัดโอกาสการเข้าถึงอย่างเช่นสมัยยุคพุทธกาล ที่ต้องฟังจากปากของพระศาสดาหรือพระอรหันต์ของพระองค์ สื่อการเรียนรู้สมัยใหม่มีมากมายหลายรูปแบบ ที่นำเสนอแนวปฏิบัติธรรมในหลายวิธี ซึ่งน่าจะเรียกว่า “อุบายวิธีเฉพาะบุคคล” ที่ช่วยให้ฝึกตนได้รวดเร็ว และให้เป็นไปตามคำสอนของพระสัมมาสัมพุทธเจ้า เพราะฉะนั้น อย่าหลงประเด็น ไปเกิดความสับสนคิดทาง กลายเป็นความหลงไหล ความลุ่มหลง ที่ขาดสติสัมปชัญญะ ไม่ใช่เหตุผลที่ประกอบด้วยปัญญาที่รู้เห็นสภาวะธรรมตามเป็นจริง [ไม่คิดอย่างถูกวิธีที่ฉลาดตามหลักปฏิจาสัมุบาท = โยนิโสมนสิการ] ฉะนั้น คำแนะนำอันเป็นอุบายวิธีของบรรดาเหล่าสาวกของพระศาสดานั้น อย่าฟังไปปักใจหลงเชื่อทันที พระสัมมาสัมพุทธเจ้าทรงให้ยึดหลักอย่าไปเชื่ออะไรง่าย ๆ ตาม “กาลามสูตร ๑๐” โดยเฉพาะ คัมภีร์และผู้ถือเป็นครูของตน อายุไม่ใช่ปัจจัยสำคัญที่บ่งบอกถึงระดับความฉลาดหรือผู้มีปัญญา แต่ “สัญญา” ที่บุคคลนั้นสั่งสมปัญญาบารมีมาหลายภพหลายชาตินั้น ก็ต้องยกประโยชน์ให้บุคคลนั้นไป ว่ากันไม่ได้ อย่างนี้เรียกว่า “บุญบารมีอย่างแท้จริง” ไม่ใช่พรสวรรค์หรือเทพประทานพรออก สร้างเอาเองทั้งนั้น ที่เรียกว่า “ตนเป็นที่พึ่งแห่งตน-อัตตนาถะ” คือ มีกำลังดี ๑ มีจิตดี ๑ มีปัญญาดี ๑ [ศีล-สมาธิ-ปัญญา] องค์ประกอบทั้ง ๓ ประการ นี้ เป็นปัจจัยสำคัญที่จะทำให้การปฏิบัติธรรมมีความหมายเป็นประโยชน์อย่างแท้จริง โดยให้เชื่อมั่นตนเองเป็นศูนย์กลางแห่งปัญญาทั้งหลาย ที่เรียกว่า “ธรรมกาย” หมายถึง “ขุมขุมแห่งธรรม” คือ ธรรมกายย่อมเจริญงอกงามเติบโตขยายขึ้นได้โดยลำดับจนไปพบพลุย์ ในบุคคลผู้เมื่อได้สดับคำสอนของพระองค์แล้วฝึกรวมตนด้วยไตรสิกขาเจริญมรรคาให้บรรลุภูมิแห่งอริยชน ที่เหลือนอกจากนี้ไป ก็ให้ท่านหลายพิจารณาเพิ่มเติมให้ตรงกับจริตของตน ด้วยประการฉะนี้.



บทความที่ ๑๑๔ ประจำปี ๒๕๕๘ – อัตตนาถะคุณชาติแห่งภาวนา

ผู้อ่อนแอเพราะสิ้นหวังไม่ประสบความสำเร็จในชีวิตนั้น ก็มักหันหน้าไปพึ่งสิ่งที่อยู่เหนืออำนาจธรรมชาติ ที่เรียกว่า “**สิ่งศักดิ์สิทธิ์**” [Sacred Powers] ก็จะไหว้เคารพบูชา นับแต่สิ่งใดก็ได้ที่เป็นความเชื่อถือของกลุ่มพวกตน เผ่าชาติพรรณ หรือ สังคมนั้นๆ อย่างเช่น คนสมัยพุทธกาลมี “**เทวดา**” [Gods] เป็นสิ่งที่นับถือเป็นทักษิณของตนๆ ซึ่งพอประมวลได้เป็น ๕ ประเภท ดังนี้

- (๑) “**นักบวช-นักพรต**” [Ascetics] เช่น อาชีวกเป็นเทวดาของสาวกอาชีวก นิครนถ์ ชฎิล ปริพาชก ดาบส ก็เป็นเทวดาของสาวกนิครนถ์เป็นต้นเหล่านั้น ตามลำดับ
- (๒) “**สัตว์เลี้ยง**” [Domestic Animals] เช่น ช้างเป็นเทวดาของพวกประพตติพรตบุชาช้าง ม้า โค ไก่ กา เป็นต้น ก็เป็นเทวดาของพวกถือพรตบุชาสัตว์นั้นๆ ตามลำดับ
- (๓) “**ธรรมชาติ**” [Physical Forces and Elements] เช่น ไฟเป็นเทวดาของพวกประพตติพรตบุชาไฟ แก้ว มณี ทิส พระจันทร์ พระอาทิตย์ เป็นเทวดาของผู้ถือพรตบุชาสิ่งนั้นๆ ตามลำดับ
- (๔) “**เทพชั้นต่ำ**” [Lower Gods] เช่น นาคเป็นเทวดาของพวกประพตติพรตบุชานาค ครุฑ ยักษ์ คนธรรพ์ เป็นเทวดาของผู้ถือพรตบุชานาคเป็นต้นเหล่านั้น ตามลำดับ [พระภูมิเจ้าที่ในข้อนี้]
- (๕) “**เทพชั้นสูง**” [Higher Gods] เช่น พระพรหม เป็นเทวดาของพวกประพตติพรตบุชาพระพรหม พระอินทร์ เป็นเทวดาของผู้ถือพรตบุชาพระอินทร์ เป็นต้น

ในการเคารพนับถือ การกราบไหว้บูชา หรือ การเซ่นไหว้ด้วยเครื่องสักการะ นั้น เป็นความเชื่อส่วนบุคคลที่หมายถึง การแลกเปลี่ยนผลประโยชน์กันระหว่างมนุษย์กับเทวดาทั้งหลาย ถ้าไม่ได้ผลประโยชน์ พวกมนุษย์ก็ไม่ยอมเสียของ เช่น ไหว้ผีเทวดาต้นไม้ด้วยเครื่องเซ่นไหว้เพียงเล็กน้อย ดังเช่น เหล้า ยา ปลาปิ้ง ขนม ของหวาน แล้วขอพรรางวัลที่ ๑ เป็นต้น เป็นการเอาเปรียบพวกเทวดา แบบหน้าด้านๆ เป็นการค้าเถื่อนและหนีภาษี ที่ไม่มีกฎหมายคุ้มครองผีเทวดา สุดท้ายผีก็หลอกคน และคนก็หลอกผี ลิดชั่วพอๆ กัน ถ้าเป็นศิขาใหญ่ระดับเสนาหลักเมือง ก็เพิ่มการเซ่นไหว้มากขึ้นไปอีก เพราะท่านมีระดับไม่ธรรมดา เส้นสายท่านใหญ่ ติดต่อผ่านเสนาหลักเมืองจังหวัดใกล้เคียงได้ หรือมีเส้นถึงระดับกระทรวง ทบวง กรม ได้ ก็อาจจะถึงมีมหรสพหรือละคร หรือต้องจัดเลี้ยงโต๊ะจีนไปเลย โดยเฉพาะคนสมัยใหม่ที่อยากสอบบรรจุติดข้าราชการทหารหรือพลเรือน หรือ สอบบรรจุครู แต่ปัจจุบันก็หันไปใช้บริการพวกนายหน้าโจรหรือทนายโจรวิ่งเส้นสายแทน ทั้งได้หรือไม่ได้ว่าไปตาม โอกาสที่หลอกพวกเหยื่อหน้าโง่ได้ เรื่องทั้งหมดที่ยกเป็นตัวอย่างบรรยายมาข้างต้นนั้น เป็นความเชื่อไม่ประกอบด้วยเหตุผล เป็นความเชื่อของพวก “**ลัทธินอกพระพุทธศาสนา ๓**” [ติดถายณะ] ได้แก่ (๑) “**ลัทธิกรรมเก่า-ปุพเพกตเหตุวาท-ปุพเพกตวาท**” คือ พวกที่ถือว่า สิ่งใดก็ตามที่ได้ประสบ จะเป็นสุขก็ตาม ทุกข์ก็ตาม มิใช่สุขมิใช่ทุกข์ก็ตาม ล้วนเป็นเพราะกรรมที่ได้ทำไว้ในปางก่อน (๒) “**ลัทธิพระเจ้า-อิสสรนิมมานเหตุวาท-อิสวรกรรมวาท-อิสวรนิรมิตวาท**” คือ พวกที่ถือว่า สิ่งใดก็ตามที่ได้ประสบ จะเป็นสุขก็ตาม ทุกข์ก็ตาม มิใช่สุขมิใช่ทุกข์ก็ตาม ล้วนเป็นเพราะการบันดาลของเทพผู้ยิ่งใหญ่ และ (๓) “**ลัทธิ**



เสียงโศก-อเหตุอปัจจัยวาท คือ พวกที่ถือว่า สิ่งใดก็ตามที่ได้ประสบ จะเป็นสุขก็ตาม ทุกข์ก็ตาม มิใช่สุข มิใช่ทุกข์ก็ตาม ล้วนหาเหตุหาปัจจัยมิได้ คือ ถึงคราวก็เป็นไปเองไม่ได้เชื่อตามหลัก (๑) **“กฎแห่งกรรม”** ได้แก่ **“กัมมัตถา”** คือ เชื่อกรรม เชื่อการกระทำ เชื่อว่ากรรมมีอยู่จริง กับ **“วิปากัตถา”** คือ เชื่อวิบาก เชื่อผลของกรรม เชื่อว่าผลของกรรมมีจริง และ (๒) **“กฎกรรมของสัตว์”** [กัมมัสสกตา] ได้แก่ **“กัมมัสสกตาสัตถา”** คือ เชื่อความที่สัตว์มีกรรมเป็นของของตน เชื่อว่าแต่ละคนเป็นเจ้าของกรรมของตนที่ได้ทำไว้ ไม่ว่าดีหรือชั่วก็ตาม จะต้องรับผิดชอบเสวยวิบากเป็นไปตามกรรมของตน สำหรับความเข้าใจที่ถูกต้องลึกซึ้งดังกล่าวนี้ ย่อมเกิดจากปัญญาที่เห็นธรรมในการฝึกฝนปฏิบัติภาวนากรรมฐาน ที่เรียกว่า **“วิปัสสนาภูมิ-ปัญญาภูมิ”** คือ ธรรมที่เป็นภูมิของปัญญา ธรรมที่เป็นภูมิของวิปัสสนา คือ ธรรมทั้งหลายอันเป็นพื้นฐานที่จะมองดูรู้เข้าใจ ให้เกิดปัญญาเห็นแจ้งตามเป็นจริง ได้แก่ **ขันธ ๕-อายตนะ ๑๒-ธาตุ ๑๘-อินทรี ๒๒-อริยสัจ ๔-ปัจฉิมสัมปบาท ๑๒-ปัจฉิมสัมปบันนธรรม** ทั้งหมด ได้แก่ **“อทธา ๓ [กาล ๓]-สังเขป ๔-สนธิ ๓-วิภูษะ ๓-อาการ ๒๐-มูล ๒”** รวมทั้ง **“กฎแห่งกรรม”** และ **“กฎกรรมของสัตว์”** [กัมมัสสกตา] ดังนี้

(๑) **“ปัญญาเห็นธรรมด้วยนามรูปปริจเฉทญาณ”** (ข้อ ๑ ในญาณ ๑๖) หมายถึง ญาณกำหนดจำแนกรู้นามและรูป คือ รู้ว่าสิ่งทั้งหลายมีแต่รูปธรรม และนามธรรม และกำหนดแยกได้ว่า อะไรเป็นรูปธรรม อะไรเป็นนามธรรม โดยเป็นปัญญาที่เห็นธรรมตามหลัก **“อริยสัจ ๔”** อันหมายถึง **“อุปาทานขันธ ๕ เป็นทุกข์”** นั่นคือ ความเข้าใจอย่างถ่องแท้ในคำว่า **“ทุกข์-ทุกข์ตา”** [ทุกข์อริยสัจ] และสามารถอธิบายถึงภาวะหรือสภาวธรรมดังกล่าวนี้ได้จริง ด้วยธรรมที่มาสัมปยุตต์กันตามนัยแห่ง **“ปรมัตถสัจจะ”** [อภิธรรม] ได้แก่ **ขันธ ๕-อายตนะ ๑๒-ธาตุ ๑๘-อินทรี ๒๒** อีกนัยหนึ่ง ปัญญาที่เกิดจากการรู้เห็นด้วย **“บุพเพนิวาสานุสติญาณ”** (ข้อ ๑ ในวิชา ๓: ความรู้แจ้ง-ความรู้วิเศษ) คือ ความระลึกชาติได้ ญาณเป็นเหตุระลึกขันธที่อาศัยอยู่ในก่อนได้ อันเกิดจากการได้บรรลุถึง **“จตุตถฌาน”**

(๒) **“ปัญญาเห็นธรรมด้วยปัจจัยปริคคญาณ”** (ข้อ ๒ ในญาณ ๑๖) หมายถึง ญาณกำหนดรู้ปัจจัยของนามและรูป คือรู้ว่า รูปธรรมและนามธรรมทั้งหลายเกิดจากเหตุปัจจัย และเป็นปัจจัยแก่กัน อาศัยกัน โดยรู้ตามแนวปัจฉิมสัมปบาท ก็ดี ตามแนวกฎแห่งกรรมก็ดี ตามแนววิภูษะ ๓ ก็ดี เป็นต้น โดยเป็นปัญญาที่เห็นธรรมตามหลัก **“อริยสัจ ๔”** อันหมายถึง **“สาเหตุแห่งอุปาทานขันธ ๕ เป็นทุกข์”** นั่นคือ ความเข้าใจอย่างถ่องแท้ในคำว่า **“สาเหตุแห่งทุกข์-ทุกข์ตา”** [ทุกข์สมุทัยอริยสัจ] และสามารถอธิบายถึงภาวะหรือสภาวธรรมดังกล่าวนี้ได้จริง ด้วยธรรมที่มาสัมปยุตต์กันตามนัยแห่ง **“ปรมัตถสัจจะ”** [อภิธรรม] ได้แก่ **ปัจฉิมสัมปบาท ๑๒-ปัจฉิมสัมปบันนธรรม** ทั้งหมด ได้แก่ **“อทธา ๓ [กาล ๓]-สังเขป ๔-สนธิ ๓-วิภูษะ ๓-อาการ ๒๐-มูล ๒”** รวมทั้ง **“กฎแห่งกรรม”** และ **“กฎกรรมของสัตว์”** [กัมมัสสกตา] อีกนัยหนึ่ง ปัญญาที่เกิดจากการรู้เห็นด้วย **“จตุปปาตญาณ-ทิพพจักขุญาณ”** (ข้อ ๒ ในวิชา ๓: ความรู้แจ้ง-ความรู้วิเศษ) คือ ญาณกำหนดรู้จุดและอุบัติแห่งสัตว์ทั้งหลาย อันเป็นไปตามกรรม, เห็นการเวียนว่ายตายเกิดของสัตว์ทั้งหลาย อันเกิดจากการได้บรรลุถึง **“จตุตถฌาน”** เช่นกัน



อย่างไรก็ตาม คำอธิบายเกี่ยวกับ “ญาณในวิปัสสนา” (ข้อ ๑ ในวิชา ๘: ความรู้แจ้ง-ความรู้วิเศษ) ทั้ง ๒ นั้น ดูแล้วเหมือนสิ่งที่ได้มาง่ายๆ แต่ในความเป็นจริงหมายถึง การใช้เวลาทั้งชีวิตก็ได้ ที่จะสามารถบรรลุถึงญาณได้ ได้แก่ (๑) “ปฐมญาณ: วิตก-วิจาร์-ปีติ-สุข-เอกัคคตา” (๒) “ทุติยญาณ: ปีติ-สุข-เอกัคคตา” (๓) “ตติยญาณ: สุข-เอกัคคตา” (๔) “จตุตถญาณ: อุเบกขา-เอกัคคตา” ซึ่งธรรมทั้งหมดนี้ จัดเป็นธรรมในฝ่ายสมถภาวนา ธรรมฐาน อันประกอบด้วยการปฏิบัติแบบที่เป็นทางดำเนินให้ถึงจุดหมาย [ปฏิปทา ๔] คือ ความหลุดพ้น หรือความสิ้นอาสวะ ซึ่งส่วนใหญ่หมายถึง ข้อ ๑ ที่เรียกว่า “ทุกขา ปฏิปทา ทนฺธาภิญญา” ดังนี้

“ปฏิปทา ๔” หมายถึง แนวปฏิบัติ-ทางดำเนิน-การปฏิบัติแบบที่เป็นทางดำเนินให้ถึงจุดหมาย คือ ความหลุดพ้นหรือความสิ้นอาสวะ ได้แก่

- (๑) “**ทุกขา ปฏิปทา ทนฺธาภิญญา**” [ปฏิปทาธรรม] คือ “**ปฏิบัติลำบาก ทั้งรู้ได้ช้า**” เช่น ผู้ปฏิบัติที่มี “**ราคะ-โทสะ-โมหะ**” แรงกล้า ต้องเสวย “**ทุกข์โทมนัส**” เนื่องจาก “**ราคะ-โทสะ-โมหะ**” นั้น อยู่เนืองๆ หรือ เจริญกรรมฐานที่มีอารมณ์ไม่น่าชื่นใจ เช่น อสุภะ เป็นต้น อีกทั้งอินทรีย์ก็อ่อน จึงบรรลุ “**โลกุตตรมรรค**” ได้ช้า พระจักขุบาลอาจเป็นตัวอย่างในข้อนี้ได้
- (๒) “**ทุกขา ปฏิปทา จิปฺปาภิญญา**” [ปฏิปทาธรรม] คือ “**ปฏิบัติลำบาก แต่รู้ได้เร็ว**” เช่น ผู้ปฏิบัติที่มี “**ราคะ-โทสะ-โมหะ**” แรงกล้า ต้องเสวย “**ทุกข์โทมนัส**” เนื่องจาก “**ราคะ-โทสะ-โมหะ**” นั้น อยู่เนืองๆ หรือ เจริญกรรมฐานที่มีอารมณ์ไม่น่าชื่นใจ เช่น อสุภะ เป็นต้น แต่มีอินทรีย์แก่กล้า จึงบรรลุ “**โลกุตตรมรรค**” เร็วไว บาลิยกพระมหาโมคคัลลานะเป็นตัวอย่าง
- (๓) “**สุขา ปฏิปทา ทนฺธาภิญญา**” [ปฏิปทาธรรม] คือ “**ปฏิบัติสบาย แต่รู้ได้ช้า**” เช่น ผู้ปฏิบัติที่มี “**ราคะ-โทสะ-โมหะ**” ไม่แรงกล้า ไม่ต้องเสวย “**ทุกข์โทมนัส**” เนื่องจาก “**ราคะ-โทสะ-โมหะ**” นั้นเนืองนิตย์ หรือ เจริญสมาธิได้ “**ฌาน ๔**” อันเป็นสุขประณีต แต่มีอินทรีย์อ่อน จึงบรรลุ “**โลกุตตรมรรค**” ได้ช้า
- (๔) “**สุขา ปฏิปทา จิปฺปาภิญญา**” [ปฏิปทาประณีต] คือ “**ปฏิบัติสบาย ทั้งรู้ได้ไว**” เช่น ผู้ปฏิบัติที่มี “**ราคะ-โทสะ-โมหะ**” ไม่แรงกล้า ไม่ต้องเสวย “**ทุกข์โทมนัส**” เนื่องจาก “**ราคะ-โทสะ-โมหะ**” นั้นเนืองนิตย์ หรือ เจริญสมาธิได้ “**ฌาน ๔**” อันเป็นสุขประณีต อีกทั้งมีอินทรีย์แก่กล้า จึงบรรลุ “**โลกุตตรมรรค**” เร็วไว บาลิยกพระสารีบุตรเป็นตัวอย่าง



ด้วยเหตุนี้ ความเข้าใจที่ถูกต้องถึง ความเป็นมาของชีวิตที่สืบเนื่องในวัฏฏะแห่งภวจักร [ชีวิตสันตติ] นั้น จึง เป็นเรื่องสำคัญอย่างยิ่ง ก่อนที่จะดำเนินการวิปัสสนาได้อย่างถูกต้องยิ่งขึ้นไป ที่เรียกว่า “วิปัสสนาภูมิ” หมายถึง การปฏิบัติอันเป็นพื้นฐานที่วิปัสสนาดำเนินไป คือ การมองดูรู้เข้าใจ [คำว่า “สัมมสนะ” มักแปล กันว่า พิจารณา = สัมมสนญาณ] หรือรู้เท่าทันสังขารทั้งหลายตามที่มันเป็น “อนิจจัง-ทุกขัง-อนัตตา” อัน ดำเนินไปโดยลำดับ จนเกิด “ตรุณวิปัสสนา” [“มัคคามัคคญาณทัสสนวิสุทธิ” หมายถึง ความหมดจดแห่ง ญาณที่รู้เห็นว่าเป็นทางหรือมิใช่ทาง คือ เริ่มเจริญวิปัสสนาต่อไปด้วยพิจารณาคลาป [สัมมสนญาณ (ข้อ ๓ ในญาณ ๑๖) คือ ญาณที่กำหนดพิจารณานามรูป คือ ชั้น ๕ ตามแนวไตรลักษณ์] จนมองเห็นความเกิดขึ้น และความเสื่อมไปแห่งสังขารทั้งหลาย อันเรียกว่า “อุทยัพพยานุปัสสนาญาณ” (ข้อ ๔ ในญาณ ๑๖) คือ ญาณ อันตามเห็นความเกิดและความดับ คือ พิจารณาความเกิดขึ้นและความดับไปแห่งเบญจขันธ์ จนเห็นชัดว่า สิ่ง ทั้งหลายเกิดขึ้นครั้งแล้วก็ต้องดับไปส่วเกิดขึ้นแล้วก็ดับไปทั้งหมด] ซึ่งเป็นพื้นของการก้าวสู่วิปัสสนาที่ สูงขึ้นไป คำว่า “ตรุณวิปัสสนา” [ข้อ ๑-๔ ในญาณ ๑๖] หมายถึง วิปัสสนาอย่างอ่อน ได้แก่ (๑) “นามรูป ปริจเฉทญาณ-สังขารปริจเฉทญาณ” = ทิฏฐิวิสูทธิ (ข้อ ๓ ในวิสูทธิ ๗) (๒) “ปัจจยปริคคญาณ-กังขา วิตรณญาณ-ธัมมัญญิตินญาณ-ยถาภูตญาณ-สัมมาทัสสนะ” = กังขาวิตรณวิสูทธิ (ข้อ ๔ ในวิสูทธิ ๗) (๓) “สัมมสนญาณ” = มัคคามัคคญาณทัสสนวิสูทธิ (ข้อ ๕ ในวิสูทธิ ๗) และ (๔) “อุทยัพพยานุปัสสนาญาณ- มัคคามัคคญาณ” = มัคคามัคคญาณทัสสนวิสูทธิ หนึ่ง ข้อ ๓-ข้อ ๔ นี้ จัดเป็นญาณใน “วิปัสสนาญาณ ๑๐” = ปฏิปทาญาณทัสสนวิสูทธิ (ข้อ ๖ ในวิสูทธิ ๗) ได้แก่ สัมมสนญาณ-อุทยัพพญาณ-ภังคญาณ-ภยญาณ- อาทีนวญาณ-นิพพิทาญาณ-มูญจิตุกัมยตาญาณ-ปฏิสังขาญาณ-สังขารูปกขาญาณ-อนุโลมญาณ หรือ ข้อ ๔ จัดเป็นญาณใน “วิปัสสนาญาณ ๘” = ปฏิปทาญาณทัสสนวิสูทธิ (ข้อ ๖ ในวิสูทธิ ๗) ได้แก่ อุทยัพพญาณ- ภังคญาณ-ภยญาณ-อาทีนวญาณ-นิพพิทาญาณ-มูญจิตุกัมยตาญาณ-ปฏิสังขาญาณ-สังขารูปกขาญาณ- อนุโลมญาณ ส่วน “ญาณ ๔” ได้แก่ “ภยตูปัญฐานญาณ-อาทีนวญาณ-มูญจิตุกัมยตาญาณ-สังขารูปกขา ญาณ” จัดเป็น “พลวิปัสสนา” คือ วิปัสสนาที่มีกำลัง หรือ วิปัสสนาแข็งกล้า เพื่อจะทบทวนชั้น ๕ นั้นเอง และ ถัดต่อจากนั้น ก็จะค้นด้วย “โคตรญาณ” (ข้อ ๑๓ ในญาณ ๑๖) เพื่อข้ามเข้าสู่โลกุตตรภูมิ ที่เรียกว่า “อริยมรรค ๔” (มรรค ๔) นั้น หมายถึง “ญาณทัสสนวิสูทธิ” (ข้อ ๗ ในวิสูทธิ ๗) แล้วตามด้วย “อริยมผล ๔” (ข้อ ๑๕ ในญาณ ๑๖) และ “ปัจจเวกขณญาณ” (ข้อ ๑๖ ในญาณ ๑๖) เป็นอันดับสุดท้าย เพราะฉะนั้น พระ สัมมาสัมพุทธเจ้าทรงเรียกขั้นตอนในการปฏิบัติธรรมว่า “ทุกขา ปฏิปทา ทนุธาภิธยา” [ปฏิบัติทาธรรม] คือ “ปฏิบัติลำบาก ทั้งรู้ได้ช้า” เพราะเป็นคนมีกิเลสหนามาก นั้นเอง



ฉะนั้น การเกิดปัญหาในการปฏิบัติธรรมตามคำสอนของพระสัมมาสัมพุทธเจ้า นั่นทำให้เกิดความเชื่อในศักยภาพของตน ไม่ใช่อำนาจลึกลับเหนือธรรมชาติ ที่ไม่สามารถอธิบายได้ด้วยทฤษฎี นั่นคือ หลักธรรมที่ถูกต้อง “**สัมมาทิฏฐิ**: โลกียสัมมาทิฏฐิ-โลกุตตรสัมมาทิฏฐิ” ไม่ใช่ความหลงไหลอย่างขาดสติสัมปชัญญะ หรือความไม่รู้จริงแห่ง “**อวิชชา**” [Ignorance] หรือ “**อสัมปชัญญะ**: ความไม่รู้ ความไม่เห็น ความไม่ตรัสรู้ ความไม่รู้โดยสมควร ความไม่รู้ตามความเป็นจริง ความไม่แทงตลอด ความไม่ถือเอาให้ถูกต้อง ความไม่หยั่งลงโดยรอบคอบ ความไม่พินิจ ความไม่พิจารณา ความไม่กระทำให้ประจักษ์ ความทราบปัญหา ความโง่เขลา ความไม่รู้ชัด ความหลง ความลุ่มหลง ความหลงไหล อวิชชา โอฆะคืออวิชชา โยคะคืออวิชชา อนุสัยคืออวิชชา ปริยภูฐานคืออวิชชา ลืมคืออวิชชา อกุศลมูลคือ โมหะ” อันตรงกันข้ามกับ “**สัมปชัญญะ**” [Awareness] หมายถึง **ปัญญา**: กิริยาที่รู้ชัด ความวิจย ความเลือกสรร ความวิจยธรรม ความกำหนดหมาย ความเข้าไปกำหนด ความเข้าไปกำหนดเฉพาะ ภาวะที่รู้ ภาวะที่ฉลาด ภาวะที่รู้ละเอียด ความรู้แจ่มแจ้ง ความค้นคิด ความใคร่ครวญ ปัญญาเหมือนแผ่นดิน ปัญญาเครื่องทำลายกิเลส ปัญญาเครื่องนำทาง ความเห็นแจ้ง ความรู้ชัด ปัญญาเหมือนปลูก **ปัญญา**: ปัญญินทรีย์ ปัญญาพละ ปัญญาเหมือนศีลตรา ปัญญาเหมือนปราสาท ความสว่างคือปัญญา แสงสว่างคือปัญญา ปัญญาเหมือนประทับ ปัญญาเหมือนดวงแก้ว ความไม่หลง ความวิจยธรรม สัมมาทิฏฐิ หรือ “**มรรฐธัจจะ**: ไม่มีสติ ระลึกลงไปไม่ได้ ระลึกลึกลงไปก็ไม่ได้ นึกไม่ออก จำไม่ได้ ฟันเพื่อน หลงลืม” อันตรงกันข้ามกับ “**สติ**” [Mindfulness] คือ **สติ**: ความตามระลึก ความหวนระลึก **สติ**: กิริยาที่ระลึก ความทรงจำ ความไม่เลื่อนลอย ความไม่ลืม สติ สตินทรีย์ สติพละ สัมมาสติ

ในภาคปฏิบัติ นั้น พระสัมมาสัมพุทธเจ้าทรงชี้แนะให้ฝึกฝนให้มากในการเจริญภาวนากรรมฐาน ที่เป็นปฏิบัติที่ต้องผสมผสานกับ “**โพธิปักขิยธรรม ๓๗**” หมายถึง ธรรมอันเป็นฝึกฝายแห่งความตรัสรู้ นั่นคือ เกื้อกูลแก่การตรัสรู้ ธรรมที่เกื้อหนุนแก่อริยมรรค ประกอบด้วยธรรม ๗ ประการ ได้แก่ (๑) **สติปัญฐาน ๔** (๒) **สัมมปฺปธาน ๔** (๓) **อิทธิบาท ๔** (๔) **อินทรีย์ ๕** (๕) **พละ ๕** (๖) **โพชฌงค์ ๗** (๗) **อริยมรรคมีองค์ ๘** โดยเฉพาะอย่างยิ่ง การเริ่มต้นที่ถูกต้องด้วยหลักธรรมแรก นั่นคือ “**สติปัญฐาน ๔**” นั่นคือ การพัฒนาสติให้ดำรงมั่น ที่สัมปยุตต์ด้วยสมาธิเป็นหลัก โดยเริ่มจากการพิจารณาจากฐาน “**กายานุปัสสนา**” มี ๖ อาการ ได้แก่ “**อานาปานสติ-อิริยาบถ-สัมปชัญญะ-ปฏิกุลมณสิการ-ชาตุมณสิการ-นวิสวธิกา**” เพื่อให้เกิด “**สมาธิแห่งสมณะ**” [รูปฌาน ๔ โดยเฉพาะ “**จตุตถฌาน**” ทำให้เกิด “**วิชชา ๓**” คือ **ความรู้แจ้ง-ความรู้วิเศษ** ได้แก่ **ปุพเพนิวาสานุสติญาณ-จตุปปาตญาณ-อาสวักขยญาณ**] และ “**อนุปัสสนา ๓**” [วิปัสสนากัมมัฏฐาน] ได้แก่ “**อนิจจานุปัสสนา-ทุกขานุปัสสนา-อนัตตานุปัสสนา**” เมื่อเจริญอนุปัสสนาบ่อยๆ ทำให้มาก ทำให้สมบุรณ์บริบูรณ์ ย่อมเกิดปัญหาใน ๓ อย่าง ได้แก่ “**ชวนปัญหา-นิพเพธิกปัญหา-มหาปัญหา**” [ปัญหาเร็ว-ปัญหาทำลายกิเลส-ปัญญามากยิ่งใหญ่] ตามลำดับ ฉะนั้น ปัญหาทั้งหมดนั้น ย่อมเกิดจากการพึ่งพาตนเองในการหมั่นฝึกฝนตนเองให้เกิดทักษะความเชี่ยวชาญขึ้นให้ได้ ให้พิจารณาถึง “**สติปัญฐาน ๔**” อันเป็นด้านแรกของการเจริญภาวนากรรมฐาน ดังนี้

“สติปัฏฐาน ๔” หมายถึง ที่ตั้งของสติ-การตั้งสติกำหนดพิจารณาสิ่งทั้งหลายให้รู้เห็นตามความเป็นจริง คือ ตามที่สิ่งนั้นๆ มันเป็นของมัน ซึ่งทำให้ถึง “อนัตตานุปัสสณายถาภูตญาณ” [ขลา ปชานั] นั่นคือ ปัญญาเห็นนามรูปโดยไตรลักษณ์ ในความหมายรวมๆ ฉะนั้น การเจริญธรรม “มหาสติปัฏฐาน ๔” นี้ เป็นด่านแรกแห่งการปฏิบัติธรรม ที่เรียกว่า “อริยมรรค” ได้แก่

- (๑) “**กายานุปัสสนาสติปัฏฐาน**” คือ การตั้งสติกำหนดพิจารณากาย ให้รู้เห็นตามเป็นจริงว่า เป็นแต่เพียงกาย ไม่ใช่สัตว์บุคคลตัวตนเราเขา โดยจำแนกวิธีปฏิบัติไว้หลายอย่าง นั่นคือ (๑) “**อานาปานสติ**” กำหนดลักษณะลมหายใจเข้าออก “อัสสาสะ-ปัสสาสะ” ควรใช้เจริญตามในขั้นแรก (๒) “**อิริยาบถ**” กำหนดรู้ทันอิริยาบถ (๓) “**สัมปชัญญะ**” สร้างสัมปชัญญะในการกระทำ ความเคลื่อนไหวทุกอย่าง (๔) “**ปฏิกูลมนสิการ**” พิจารณาส่วนประกอบอันไม่สะอาดทั้งหลายที่ประชุมเข้าเป็นร่างกายนี้ (๕) “**ธาตุมนสิการ**” พิจารณาเห็นร่างกายของคนโดยสักว่าเป็นธาตุแต่ละอย่างๆ และ (๖) “**นิวาสีวธิกา**” พิจารณาซากศพในสภาพต่างๆ อันแปลกกันไป ใน ๘ ระยะเวลา ให้เห็นคติธรรมคาของร่างกาย ของผู้อื่นเช่นใด ของตนก็จักเป็นเช่นนั้น
- (๒) “**เวทนานุปัสสนาสติปัฏฐาน**” คือ การตั้งสติกำหนดพิจารณาเวทนา ให้รู้เห็นตามเป็นจริงว่า เป็นแต่เพียงเวทนา ไม่ใช่สัตว์บุคคลตัวตนเราเขา นั่นคือ มีสติอยู่พร้อมด้วยความรู้ชัดเวทนาอันเป็น สุขก็ดี-ทุกข์ก็ดี-เฉยๆ ก็ดี ทั้งที่เป็นสามิส [มีเครื่องต่อ-วัตถุ] และเป็นนิรามิส [เป็นอิสระ] ตามที่เป็น ไปอยู่ในขณะนั้นๆ
- (๓) “**จิตตานุปัสสนาสติปัฏฐาน**” คือ การตั้งสติกำหนดพิจารณาจิต ให้รู้เห็นตามเป็นจริงว่า เป็นแต่เพียงจิต ไม่ใช่สัตว์บุคคลตัวตนเราเขา นั่นคือ มีสติอยู่พร้อมด้วยความรู้ชัดจิตของตนที่มี ราคะ-ไม่มีราคะ-มีโทสะ-ไม่มีโทสะ-มีโมหะ-ไม่มีโมหะ-เศร้าหมองหรือผ่องแผ้ว-ฟุ้งซ่านหรือเป็นสมาธิ เป็นต้น อย่างไรก็ตามที่เป็น ไปอยู่ในขณะนั้นๆ
- (๔) “**สังขมานุปัสสนาสติปัฏฐาน**” คือ การตั้งสติกำหนดพิจารณาธรรม ให้รู้เห็นตามเป็นจริงว่า เป็นแต่เพียงธรรม ไม่ใช่สัตว์บุคคลตัวตนเราเขา นั่นคือ มีสติอยู่พร้อมด้วยความรู้ชัดธรรมทั้งหลาย ได้แก่ นีวรณ ๕-ขันธ ๕-อายตนะ ๑๒-โพชฌงค์ ๗-อริยสัจ ๔ ว่าคืออะไร เป็นอย่างไร มีในตนหรือไม่ เกิดขึ้น เจริญบริบูรณ์ และดับไปได้อย่างไร เป็นต้น ตามที่เป็นจริงของมันอย่างนั้นๆ



ฉะนั้น การพัฒนาสติในให้ดำรงมั่นเป็นสติที่บริสุทธิ์ได้ด้วย “รูปฌาน ๔” ชั้นสูงสุด เรียกว่า “จิตประภัสสร” ซึ่งจะสทกด้วยของกัมมาน ๒ ได้แก่ “อุเบกขา-เอกกคตา” แห่งจตุตถฌาน ย่อมเกิดความรู้แจ้งและความรู้วิเศษ [ญาณ ๒-วิชา ๓] หรือความรู้ยิ่งยวด [อภิญา ๕] ดังนี้

(๑) หมวดอภิญา [อภิญา ๕] คือ ความรู้ยิ่งยวด

(๑) “อิทธิวิธ-อิทธิวิธญาณ” คือ ความรู้ที่ทำให้แสดงฤทธิ์ต่างๆ ได้

(๒) “ทิพโพส-ทิพโพสญาณ” คือ ญาณที่ทำให้มีหูทิพย์

(๓) “เจโตปริยญาณ” คือ ญาณที่ให้กำหนดใจคนอื่นได้

(๔) “ปุพเพนิวาสานุสสติ-ปุพเพนิวาสญาณ” (ข้อ ๑ ในวิชา ๓) คือ ญาณที่ทำให้ระลึกชาติได้

(๕) “ทิพพจักขุ-ทิพพจักขุญาณ” (ข้อ ๒ ในวิชา ๓) คือ ญาณที่ทำให้มีตาทิพย์

(๒) หมวดญาณ [ญาณ ๒] คือ ปรีชาหยั่งรู้-ปัญญาหยั่งรู้

(๑) “ยถากัมมุปลคตญาณ-อตีตังสญาณ” คือ ญาณหยั่งรู้ส่วนอดีตและสาวหาเหตุปัจจัยอันต่อเนื่องมาได้

(๒) “อนาคตังสญาณ” คือ ญาณหยั่งรู้ส่วนอนาคตและหยั่งผลที่จะเกิดสืบต่อไปได้

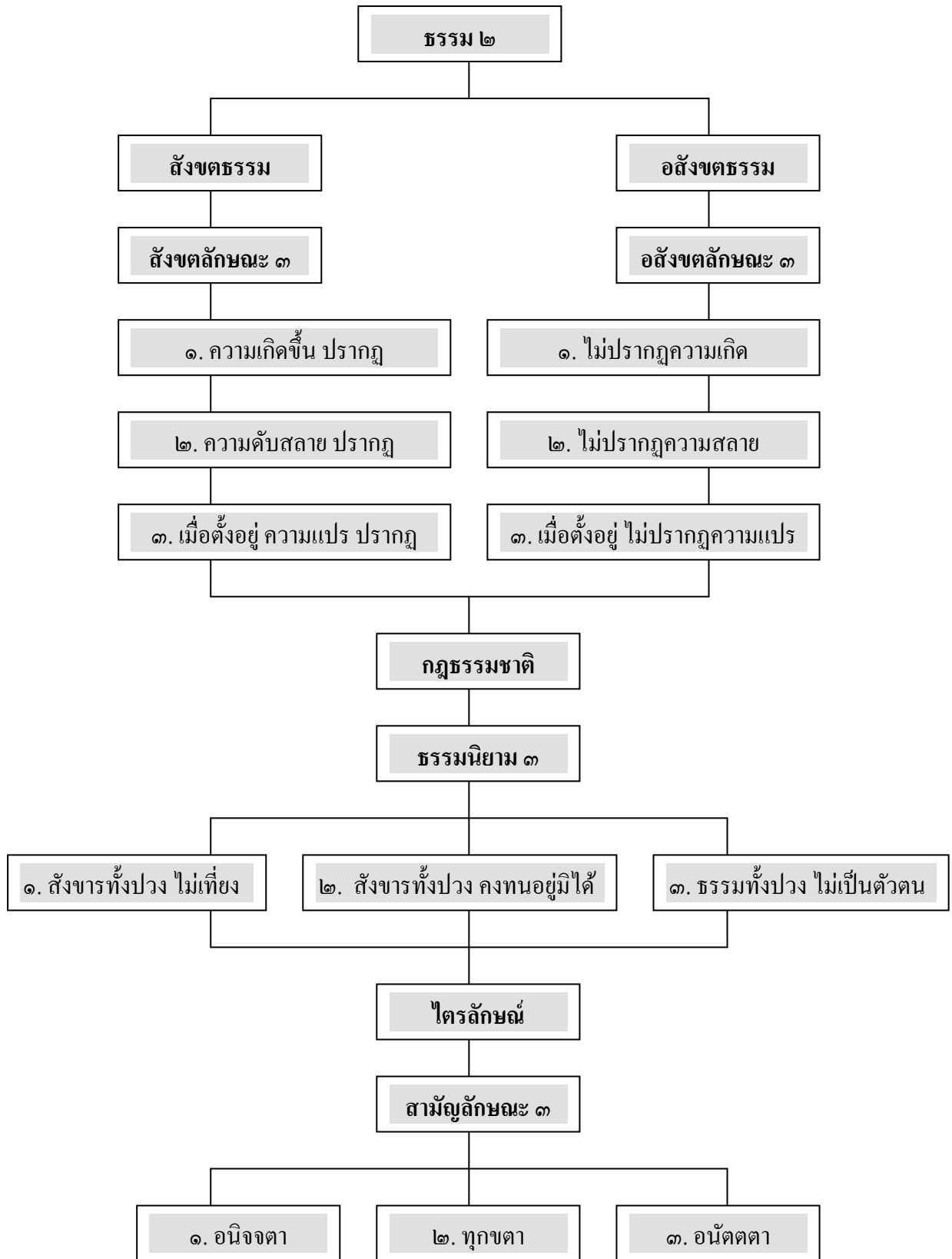
ในปัญญาดังกล่าวนี้ ไซ้ว่าทุกคนจะพึงมีได้หรือบรรลุได้อย่างสนุกสนานสำราญใจ แต่กลับเป็นเรื่องปฏิบัติได้ยากลำบากและรู้ได้ผลได้ช้า ที่เรียกว่า “ทุกข์า ปฏิปทา ทนฺธาภิญา” บางคนก็สามารถบรรลุได้ในระดับ “ปฐมฌาน-ทุติยฌาน” [ถ้าตายก่อน ก็อยู่ในภุมินีได้ประมาณ ๘๐๐ ปี ต้องกลับมาเกิดใหม่เป็นมนุษย์อีก] ก็ไม่สามารถก้าวหน้าไปสู่ “วิปัสสนาภูมิ” ได้ กลับไปหลงภูมิใน “อบายภูมิ ๔” [จากมนุษย์กลายเป็นใจสัตว์เดรัจฉาน] ก็มี หรือมีขณะนั้น ก็มโง่งอยู่ใน “วิญญู ๓” [กิเลส-กรรม-วิบาก] อย่างไรก็ตาม ปัญญาเหล่านี้ ก็มีน้อยคนมากที่จะได้ “จตุตถฌาน” [จิตประภัสสร อันเป็นภูมิของพระอนาคามี ที่ทำให้สามารถบรรลุพระอรหันต์ได้จากยากไปสู่ได้ง่าย ได้แก่ อันตรปรีนิพพายี-อุปหัจจปรีนิพพายี-อสังขารปรีนิพพายี-สสังขารปรีนิพพายี-อุทฺธังโสโตกนิญฺฐคามิ แต่เมื่อมีชีวิตอยู่หรือละสังขารจากภูมิปัจจุบันจะไปเกิดในภูมิ ที่เรียกว่า “สุทธาวาส ๕” ได้แก่ อวิหา-อตัปปา-สุทฺธสา-สุทฺธสี-และ-อกนิญฺฐา] ในแนวทางปฏิบัตินั้น สมานแห่งรูปฌานนั้น ดูเหมือนจะเป็นเรื่องง่ายสามัญทั่วไป แต่พอลงมือปฏิบัติจริง กลับเป็นเรื่องที่ยากลำบากแสนยาก จนบางคนคิดว่ากลับมาเกิดใหม่ดีกว่า ก็มีเหมือนกัน แต่ถ้าจะเริ่มปฏิบัติธรรมให้ถูกต้องตามคำสอนของพระศาสดา หรือตามหลักพระพุทธศาสนานั้น โดยจะต้องถือปฏิบัติอย่างจริงจังตามหลักธรรม “ไตรสิกขา-สิกขา ๓” [ศีล-สมาธิ-ปัญญา] หรือ “อริยสัจ ๔” โดยดำเนินปฏิบัติตาม “อริยอัฏฐังคิกมรรค-อริยมรรคมีองค์ ๘” ซึ่งมีผู้ปฏิบัติธรรม [โยคาวจร] จำนวนมาก มักเข้าใจผิด [ทิฏฐิ] หลงทิศหลงทางปฏิบัติถูกปฏิบัติผิด ออกนอกกลุ่มออกทางไปจากพระสัตตสุสานของพระศาสดา ก็เข้าทำนอง “คิดเอง-ทำเอง” ว่าสิ่งนี้สิ่งนั้นถูกหรือผิด หรือเข้าทางที่ว่า “ตัวกู-ของกู” [อัตตา-อัตตนิยะ] ซึ่งก็เท่ากับ “อวิชา-ตัณหา-อุปาทาน” [กิเลสวัฏฏ์] นั่นเอง จนบางคนของแรงมาก ก็เลยสถาปนาตน [ปฏิสังขรณ์] หรือตั้งตนขึ้นเป็น “ศาสดาองค์ใหม่” ก็มีได้เหมือนกัน



ฉะนั้น ในเรื่องของการพัฒนาจิตนั้น ถ้าถือปฏิบัติผิด “ก็เป็นบ้า” ถ้าถือปฏิบัติถูก “ก็เป็นอริยะ” ขอให้ผู้ปฏิบัติ
ธรรมพิจารณาประพฤติปฏิบัติตามคำสอนของพระสัมมาสัมพุทธเจ้าอย่างเคร่งครัด ด้วยความไม่ประมาทใน
ชีวิตและปัญญาทั้งหลาย ที่พากันเป็นบ้าเป็นหลังในการปฏิบัติธรรมนั้น เพราะขาดปัญญาพื้นฐานที่ถูกต้อง
ด้วย “สัมมาทิฐิ” คือ คิดพิจารณาตามสิ่งที่เป็นอย่างจริง ตามกำหนดธรรมคา ตามกฏธรรมชาติ [ปฏิจสุมุปาบท
๑๒-ไตรลักษณ์-อริยสัจ ๔-โลกุตตรธรรม ๘ รวมทั้ง โภธิปักขิยธรรม ๓๗] เท่านั้น ที่สำคัญ ตามคำสอน
ของพระสัมมาสัมพุทธเจ้า “มหาบุรุษ-อุดมบุรุษ-โสภณบุรุษ” ผู้ได้บรรลุสำเร็จจริงในโลกุตตรธรรมทั้งหลาย
มาแล้ว เมื่อได้ศึกษาโดย “ไตรสิกขา-สิกขา ๓” อย่างถ่องแท้แจ่มชัด จนเกิด “ปัญญาภูมิ” [วิปัสสนาภูมิ] คือ
ธรรมที่เป็นภูมิของปัญญา ธรรมที่เป็นภูมิของวิปัสสนา คือ ธรรมทั้งหลายอันเป็นพื้นฐานที่จะมองดูรู้เข้าใจ
ให้เกิดปัญญาเห็นแจ้งตามเป็นจริง ได้แก่ **ขันธ ๕-อายตนะ ๑๒-ธาตุ ๑๘-อินทรี ๒๒-อริยสัจ ๔-
ปฏิจสุมุปาบท ๑๒-ปฏิจสุมุป็นนธรรม** ทั้งหมด ได้แก่ “อทธา ๓ [กาล ๓]-สังเขป ๔-สนธิ ๓-วัฏฏะ
๓-อาการ ๒๐-มูล ๒” รวมทั้ง “กฎแห่งกรรม” และ “กฎกรรมของสัตว์” [กัมมัตตสกา]

แต่อย่างไรก็ตาม ข้อที่พึงพิจารณาเป็นพิเศษเกี่ยวกับการเจริญ “สติปัฏฐาน ๔” นั้น นั่นคือ “สติปัฏฐาน ๔”
ถือเป็น “โลกุตตรธรรม” [โพธิปักขิยธรรม ๓๗] อีกหมวดหนึ่ง นอกเหนือจาก “โลกุตตรธรรม ๘” [มรรค ๔-
ผล ๔-นิพพาน ๑ และ อาสวักขยญาณ (มีอาการ ๖๔) = ความตรัสรู้-สัมโพธิ] เมื่อผู้ปฏิบัติธรรมพิจารณา
สภาวะธรรม นั่นคือ “**ขันธ ๕-อายตนะ ๑๒-ธาตุ ๑๘-อินทรี ๒๒**” นั้น ให้ถือเป็นภาวะจิตที่เกิดขึ้นในนิมิต
เป็น “สังขตะ-สังขตธรรม” [สังขาร-สังขารธรรม = อภิสังขาร ๓: ปุญญาภิสังขาร-อปุญญาภิสังขาร-อาเนญ
ชาภิสังขาร (บุญ-บาป-อาเนญชา)] แต่เกณฑ์ที่ใช้พิจารณาความจริงที่เกิดขึ้นนั้น คือ “**ขันธ ๕-อายตนะ ๑๒-
ธาตุ ๑๘-อินทรี ๒๒**” [อภิธรรม-ธรรม-สภาวะธรรม-ปรมัตตสังขะ] อันเป็นนัยหรืออรรถะที่ใช้นิยาม
สภาวะธรรม [ภาวะจิต] ที่เกิดขึ้น ประจักษ์ตามเจตนา [สัญญาเจตนา ๖ คือ ความทรงจำตามประสบการณ์ที่
ผ่านมาในอดีตที่สั่งสมไว้ในพื้นจิต] ที่ถูกรอบงำหรือคลุมรมจิตใจ [อหิมุตติ: อหยาหยา-ความโน้มเอียง-
ความคิดมุ่งไป-ความมุ่งหมาย] ด้วยกิเลสทั้งหลาย ได้แก่ (๑) “**วิติกมกิเลส**” คือ กิเลสอย่างหยาบ เช่น กาย
ทุจริต ๓ [มิฉนากัมมันตะ คือ ฆ่าสัตว์-ลักทรัพย์-ประพฤตินอกใจ] หรือ วจีทุจริต ๔ [มิฉนาวาจา คือ พูด
เท็จ-พูดต่อเสียด-พูดคำหยาบ-พูดเพ้อเจ้อ] ซึ่งระงับด้วยการเจริญอริยสัจศึกษา ได้แก่ **สัมมาวาจา-
สัมมากัมมันตะ-สัมมาอาชีวะ** (๒) “**ปริยฐานกิเลส**” คือ กิเลสอย่างกลาง เช่น **นิรวณ ๕-นิรวณูปกิเลส** หรือ
อุปกิเลส ๑๖-จิตตอุปกิเลส ซึ่งระงับด้วยการเจริญอริยจิตตศึกษา ได้แก่ **สัมมาวายามะ-สัมมาสติ-สัมมาสมาธิ**
(๓) “**อนุสยกิเลส**” คือ กิเลสอย่างละเอียด เช่น **อนุสย ๗-สังโยชน ๑๐-อาสวะ ๔-โอฆะ ๔-โยคะ ๔** ซึ่ง
ระงับด้วยการเจริญอริยปัญญาศึกษา ได้แก่ **สัมมาทิฐิ-สัมมาสังกัปปะ** ในความเป็นจริง คือ การประพฤติ
ปฏิบัติตามหลักไตรสิกขา [สิกขา ๓] อันเกี่ยวเนื่องกับ “**อริยอัฐังคิกมรรค-อริยมรรคมีองค์ ๘**” (ข้อ ๗ ใน
โพธิปักขิยธรรม ๓๗) คือ ถ้าธรรมข้อนั้นไม่อยู่ใน “**โพธิปักขิยธรรม ๓๗**” หรือ “**โลกุตตรธรรม**” ทั้งหมด
ย่อมเป็นธรรมที่ไม่สามารถสนับสนุนหรือเกื้อกูลความตรัสรู้ได้ หรือส่งเสริมให้บรรลุ “**อริยมรรค**” ได้





ภาพประกอบ ๑: ความสัมพันธ์ระหว่างนามรูปกับอัมมัญญัตติญาณและอัมมสนญาณ



จากรายละเอียดภาพประกอบ ๑ นั้น ทำให้ทราบว่า การเกิดปัญญาที่เห็นธรรมหรือสภาวะธรรมตามเป็นจริง นั้น ประกอบด้วยปัจจัยสำคัญหลักๆ ๒ ประการ ดังนี้

(๑) ปัญญาเห็นธรรม

[เอกัณตนิพพิทา–ความหน่ายสิ้นเชิง]

(๑.๑) ชั้น ๕–อายตนะ ๑๒–ธาตุ ๑๘–อินทรีย์ ๒๒

(๑.๒) ธรรมทัสนญาณ–สัมมทัสนะ–อหังปัจจัยตา–ปฏิจสมุปบาท–ปัจจัยการ

(๑.๓) สัมมสนญาณ [ไตรลักษณ์–วิปัสสนาญาณ ๘–วิปัสสนาญาณ ๑๐–ภูฐานคามินีปฏิปทา]

(๒) ปัญญาตรัสรู้

[วิราคะ–ความคลายกำหนัด นิโรธ–หมดกิเลสหมดทุกข์ อุปสมะ–ความสงบ อภิญญา–ความรู้ยิ่ง]

(๒.๑) อริยมรรค ๘–อริยผล ๔ [อริยสังข์ ๔–กิจในอริยสังข์ ๔–ญาณ ๓ (สังขญาณ–กิจญาณ–กตญาณ)]

(๒.๒) ปัจจเวกขณญาณ [ญาณทัสนะอันมีปฏิวิภูฏ์ ๓ มีรอบ ๓ มีอาการ ๑๒ หรือ มี ๑๕ ประการ]

[สัมโพธิะ–ความตรัสรู้]

(๒.๓) อาสวักขยญาณ [มีอาการ ๖๔]

[นิพพาน–สภาพที่ดับกิเลสและกองทุกข์แล้ว]

(๒.๔) นิพพาน ๒ [สุอุปาทิเสสนิพพาน–อนุอุปาทิเสสนิพพาน]

อนึ่ง ข้อพึงพิจารณาเป็นพิเศษ คือ ให้ผู้ปฏิบัติธรรมพิจารณาถึงหลักธรรมคำสอนของพระศาสดา อันเป็น ธรรม เป็นวินัย เป็นสัตตสุสานน์ ว่าความเข้าใจของตนในขณะนั้น มีความถูกต้องเป็น “สัมมาทิฐิ” หรือไม่ ก็ ให้พิจารณาความจริงว่าเป็นไปตาม “ลักษณะตัดสิ้นธรรมวินัย ๘–หลักกำหนดธรรมวินัย ๘” ดังนี้

(๑) “เอกัณตนิพพิทา” คือ ความหน่ายสิ้นเชิง

(๒) “วิราคะ” คือ ความคลายกำหนัด

(๓) “นิโรธ” คือ ความดับ–หมดกิเลสหมดทุกข์

(๔) “อุปสมะ” คือ ความสงบ

(๕) “อภิญญา” คือ ความรู้ยิ่ง–ความรู้ชัด

(๖) “สัมโพธิะ” คือ ความตรัสรู้

(๗) “นิพพาน” คือ สภาพที่ดับกิเลสและกองทุกข์แล้ว

ดังนั้น ขั้นตอนในการปฏิบัติธรรมทั้งหมดนั้น ผู้ปฏิบัติธรรมสามารถศึกษาค้นคว้าธรรมจากพระไตรปิฎกได้ ทั้งหมด คือ เป็นการเตรียมภาคทฤษฎีให้ถึงพร้อมในสภาพอันเชื่อมโยงก่อนลงมือปฏิบัติในภาคปฏิบัติหรือ ภาคสนาม เพื่อพิสูจน์ข้อสมมติฐาน [ความนึกคิดที่คาดคะเนไว้ล่วงหน้าว่าเป็นจริงหรือไม่] ที่เป็นไปตาม หลักธรรมคำสอนของพระศาสดา นั่นคือ การยืนยันหลักธรรมหรือทฤษฎีว่าเป็นจริงหรือไม่ เพื่อเป็นบาท



ฐานสำคัญให้เกิดความก้าวหน้าในวิปัสสนากัมมัฏฐานที่สูงขึ้นไปอีก ไม่ใช่การก้าวหน้าแบบมีข้อสงสัยที่ประกอบด้วย “อวิชา” จนทำให้กรรมฐานล้มได้เช่นกัน เพราะไม่รู้จริงไม่รู้แจ้งในธรรมทั้งหลาย ความเข้าใจในหลักทฤษฎี และทักษะการประยุกต์ใช้หลักกรรมหลักทฤษฎีอย่างถูกต้อง เป็นเรื่อง กระบวนการคิดที่ถูกต้องด้วย “โยนิโสมนสิการ” คือ การใช้อุบายวิธีได้อย่างแยบคาย มีการครุ่นคิดในใจอยู่ตลอดเวลา ไม่ใช่แล้วแต่จะคิดขึ้นได้ จิตในสมาธิสามัญและจิตในสมาธิแห่งฌานนั้น ควรเกิดขึ้นควบคู่กัน ที่เรียกว่า “จิตทรงสมาธิ” อยู่ตลอดเวลา [อินทริยสังวร] จิตที่มุ่งมั่นในกิจอันใดอันหนึ่งนั้น ย่อมทำให้รู้แจ้งในเรื่องนั้นๆ ได้ คือเกิดการต่อยอดทางปัญญาให้เพิ่มมากขึ้นได้อย่างสร้างสรรค์ ดังนั้น ความเข้าใจอย่างถูกต้องจนพิจารณาเห็นภาพรวมของขั้นตอนการปฏิบัติธรรมนั้น จึงเป็นคุณสมบัติพื้นฐานของความเป็นชาวพุทธอย่างแท้จริง ไม่ใช่การไปฟังแต่คำสั่งสอนจากพระอาจารย์ผู้สอนเพียงฝ่ายเดียว พระสัมมาสัมพุทธเจ้าทรงประกาศคำสอนของพระองค์ยังยืนเป็นเวลายาวนานเกือบ ๒,๖๐๐ ปี ล่วงมาแล้ว จากยุคสมัยไม่มีกระดาษจนถึงยุคสมัยเป็นดิจิทัลแล้ว คนสมัยใหม่ยังโง่กว่าคนสมัยโบราณ ก็นำให้มันสูญพันธุ์ไปเลยพวกคนเช่นนี้ เพราะเป็นสายพันธุ์ชั้นต่ำ แต่อย่างไรก็ตาม ธรรมชาติมีขั้นตอนคัดสรรเลือกสายพันธุ์ที่แข็งแรงเอาไว้เอง ไม่ต้องไปเร่งให้มันสูญพันธุ์หรือ [กัมมัฏสตกา] ใครจะอยู่ใครจะไปเร็วช้ากว่ากัน ไม่ใช่กิจของสงฆ์ [ถ้าคิดไม่ได้ก็รู้เห็นธรรมและตรัสรู้ธรรมได้ยาก] ปัญญาที่มีอยู่คงไม่ใช่ “ตรัสรู้” [สัมโพธิ] น่าจะเป็น “ตัดรู้” [ตัดปัญญาไม่ให้อำนาจไป-อัมโพธิ] คือ ไม่มีญาณในการหยั่งรู้เกิดขึ้น ให้พิจารณากลุ่มคำที่เป็นไวพจน์ (พระอภิธรรมปิฎก ธรรมสังคณี เล่ม ๑ ภาค ๒ - หน้า 22 -24 FILE 76) ดังนี้

- (๑) สภาวะที่ชื่อว่า “**อัญญาณ**” ความไม่รู้ เพราะปฏิบัติต่อญาณ
- (๒) สภาวะที่ชื่อว่า “**อทัสสนะ**” ความไม่เห็น เพราะปฏิบัติต่อความเห็น
- (๓) สภาวะที่ชื่อว่า “**อนภิสมัย**” ความไม่ตรัสรู้ เพราะอรรถว่า เป็นสภาพเผชิญหน้าก็ไม่ตรัสรู้ตามธรรมได้คือยอมไม่ถึงโดยชอบ
- (๔) สภาวะที่ชื่อว่า “**อนนุโพธิ**” การไม่ตรัสรู้ธรรมโดยสมควร เพราะความที่อนนุโพธินั้นเป็นปฏิบัติต่ออนนุโพธินั้น สภาวะที่ชื่อว่า “**อนุโพธิ**” ตรัสรู้โดยสมควร เพราะอรรถว่าย่อมตรัสรู้ธรรมโดยสมควร
- (๕) สภาวะที่ชื่อว่า “**อัมโพธิ**” ไม่รู้ตามเป็นจริง เพราะอรรถว่า ไม่ประกอบด้วยสภาวะทั้งหลายมีความไม่เที่ยงเป็นต้นแล้วตรัสรู้ ชื่อว่า “**อัมโพธิ**” เพราะอรรถว่า ไม่สงบและไม่ชอบ ดังนี้บ้าง
- (๖) สภาวะที่ชื่อว่า “**อปัฏโฐ**” ไม่แทงตลอด เพราะอรรถว่า ย่อมไม่แทงตลอดธรรมใน อริยสัจจ์ ๔
- (๗) สภาวะที่ชื่อว่า “**อสังคาหนา**” ไม่ถือเอาให้ถูกต้อง เพราะอรรถว่า ย่อมไม่ถือเอาพร้อมแม้ธรรมหนึ่งในธรรมมีรูป เป็นต้น โดยสามัญลักษณะมีความไม่เที่ยง เป็นต้น
- (๘) สภาวะที่ชื่อว่า “**อปริโยคาหนา**” ไม่หยั่งลงโดยรอบคอบ เพราะอรรถว่า ย่อมไม่หยั่งลงสู่ธรรมนั้น
- (๙) สภาวะที่ชื่อว่า “**อสมเปกขนา**” ความไม่พินิจ เพราะอรรถว่า ย่อมไม่เพ่งโดยสม่ำเสมอ
- (๑๐) สภาวะที่ชื่อว่า “**อปัจจเวกขนา**” ความไม่พิจารณา เพราะอรรถว่า ย่อมไม่เพ่งเฉพาะสภาวะแห่งธรรมทั้งหลาย



- (๑๑) สภาวะที่ชื่อว่า “**อปัจจกขกัมมะ**” การไม่ทำให้ประจักษ์ เพราะอรรถว่า กรรมแม้ข้อหนึ่งก็ไม่ประจักษ์แก่สภาวะนี้ในบรรดากุศลกรรมและอกุศลกรรมทั้งหลายด้วยความเป็นไปโดยวิปริตบ้าง ด้วยไม่มีการกำหนดโดยสภาวะบ้าง อีกอย่างหนึ่ง ชื่อว่า การทำให้ประจักษ์แก่กรรมใดๆ เองมิได้ มี เพราะฉะนั้น จึงชื่อว่า “**อปัจจกขกัมมะ**”
- (๑๒) สภาวะที่ชื่อว่า “**ทุมเมชณะ**” ความทรมานปัญญา เพราะอรรถว่า เมื่อโมหะนี้ยังไม่เกิดขึ้นจิตสันดานใด พึงเป็นจิตบริสุทธิ์ คือสะอาดผ่องแผ้ว จิตสันดานอันบริสุทธิ์นั้น อันโมหะนี้ประทุษร้ายแล้ว
- (๑๓) สภาวะที่ชื่อว่า “**พาลยะ**” ความโง่เขลา เพราะอรรถว่า เป็นภาวะของพวกคนพาล
- (๑๔) สภาวะที่ชื่อว่า “**โมหะ**” ความหลง เพราะอรรถว่า ย่อมหลง โมหะมีกำลังแรง ชื่อว่า “**ปโมหะ**” ความลุ่มหลง
- (๑๕) สภาวะที่ชื่อว่า “**สัมโมหะ**” หลงไหล เพราะอรรถว่า ย่อมหลงโดยรอบ
- (๑๖) สภาวะที่ชื่อว่า “**อวิชา**” เพราะอรรถว่า ไม่ใช่วิชาเพราะเป็นปฏิบัติต่อวิชา ความหมายของ *โอะมะ* [เพราะย่อมท่วมทับ คือยังสัตว์มีกิเลสให้จมลงในวัฏฏะ] *โยคะ* [เพราะประกอบสัตว์ผู้มีกิเลสไว้ในวัฏฏะ] และ *คัมภุระ* [เพราะผูก คือ เชื่อมต่อบุคคลผู้มีกิเลสไว้ในวัฏฏะ ด้วยอำนาจจิตและปฏิบัติสนธิ]

ในการศึกษาค้นคว้าวิจัยธรรมให้รู้จริงได้มากๆ เป็นผลานิสงส์ของตน [ชาคริยานุโยค] ไม่ได้บาป ไม่ได้เป็นการวัดรอยเท้าของครูอาจารย์แต่ประการใด แต่เป็นการพัฒนาปัญญาที่ไร้ขอบเขตหรือพรหมแดนแห่งความรู้ที่บุคคลพึงกระทำได้ ไม่ต้องไปร้อคำสั่งจากบุคคลใดเป็นพิเศษ ผู้ปฏิบัติธรรมที่ประกอบความดีไม่ลังเลกับการนอนกินบ้านกินเมือง ย่อมเกิดความพึงพรั่งแห่งปัญญาอันหาขอบเขตไม่ได้ เหลือคณานับ ที่จะนับเป็นจำนวนได้ พระอริยสาวกของพระตถาคตผู้มีพระภาคเจ้าพระองค์นั้น ย่อมถือสำรวมระวังในวิริยะและขันติ [สังวร ๕] หรือที่เรียกว่า “**เนสัชชิกังคชุดงค์**” หมายถึง ไม่นอนเป็นวัตรไม่เป็นศีล [ชุดงค์ ๘ คือ *อารัญญิกังคชุดงค์-ปิณฑปาติกังคชุดงค์-ปิงสุกุกิกังคชุดงค์-เตจิวริกังคชุดงค์-สพทานจาริกังคชุดงค์-ขลุปัจฉภาตติกังคชุดงค์-เนสัชชิกังคชุดงค์-ยถาสันถติกังคชุดงค์* นี้เรียกว่า “**เป็นวัตรแต่ไม่เป็นศีล**” (พระสูตรต้นตปิฎก ขุททกนิกาย มหานิทเทศ เล่ม ๕ ภาค ๑ - หน้าที่ 418 FILE 65)] ดำเนินอยู่ในอิริยาบถ ๓ คือ “**ยืน-เดิน-นั่ง**” เท่านั้น ถึงแม้จะหลับก็ให้หลับขณะนั่งสมาธิ จะไม่นอนโดยเด็ดขาด (พระครูสิทธิธรรมวิธาน นิคมวโร) วัดเวฬุวัน อ.สหัสขันธ์ จ.กาฬสินธุ์ ๒๕๔๖. *ประวัติพระครูภาวนาภิโกศล* [หลวงปู่สอ พันธุดล] วัดป่าบ้านหนองแสง ต.สิงห์ อ.เมือง จ.ยโสธร *ที่ระลึกงานสมโภชพระพุทธสิริสัตตราช* [หลวงพ่อเจ็ดกษัตริย์] ณ เขื่อนปากมูล อ.โขงเจียม จ.อุบลราชธานี ๒๖-๒๗ กุมภาพันธ์ ๒๕๔๖ พิมพ์ครั้งที่ ๕) ในความเป็นจริงก็ให้ถือ “**อปณณกปฏิบัติทา ๓**” หลักธรรม ๑ ใน “**จรรยา ๑๕**” [เสขปฏิบัติทา] หมายถึง เครื่องดำเนิน ปฏิบัติทา คือ ข้อปฏิบัติอันเป็นทางบรรลुวิชา ได้แก่ *ศีลสัมปทา ๑-อปณณกปฏิบัติทา ๓-สัทธรรม ๗-และ-ฌาน ๔* ดังนี้



“อปัลณกปฏิปทา ๓” หมายถึง ข้อปฏิบัติที่ไม่ผิด-ปฏิบัติที่เป็นส่วนแก่นสารเนื้อแท้ ซึ่งจะนำผู้ปฏิบัติให้ถึงความเจริญงอกงามในธรรม เป็นผู้ดำเนินอยู่ในแนวทางแห่งความปลอดภัยพ้นจากทุกข์อย่างแน่นอนไม่ผิดพลาด ได้แก่

- (๑) “อินทริยสังวร” คือ การสำรวมอินทริย์ นั่นคือ ระวังไม่ให้บาปอกุศลธรรมครอบงำใจ เมื่อรับรู้อารมณ์ด้วยอินทริย์ทั้ง ๖
- (๒) “โภชนเมตตัญญา” คือ ความรู้จักประมาณในการบริโภค นั่นคือ รู้จักพิจารณารับประทานอาหารเพื่อหล่อเลี้ยงร่างกายให้ทำกิจให้ชีวิตผาสุก มิใช่เพื่อสนุกสนานมัวเมา
- (๓) “ชาคริยานุโยค” คือ การหมั่นประกอบความดี ไม่เห็นแก่นอน นั่นคือ ขยันหมั่นเพียร ตื่นตัวอยู่เป็นนิตย์ ชำระจิตมิให้มีนิวรณ์ พร้อมเสมอทุกเวลาที่จะปฏิบัติกิจให้ก้าวหน้าต่อไป

อย่างไรก็ตาม ให้พิจารณาถึงการหมั่นเพียรในการเจริญอนุปัสนาทั้ง ๗ อยู่เป็นประจำ ได้แก่ (๑) อนิจจานุปัสนา (๒) ทุกขานุปัสนา (๓) อนัตตานุปัสนา (๔) นิพพิทานุปัสนา (๕) วิราคานุปัสนา (๖) นิโรธานุปัสนา (๗) ปฏิณิสตคคานุปัสนา หรือ การเจริญสติปัฏฐาน ๔ ได้แก่ (๑) กายานุปัสนา (๒) เวทนาานุปัสนา (๓) จิตตานุปัสนา (๔) ธัมมานุปัสนา [โดยกำหนดสติพิจารณาเฉพาะอนัตตานุปัสนาในฝ่ายโลกุตตรธรรม หรือกำหนดรู้ในอนัตตคตัญญาหรือสุญญา] ดังอธิบายมาแล้วข้างต้น เพื่อให้เกิดปัญญาในวิปัสนากัมมัฏฐาน [ภาวนามยปัญญา] ฉะนั้น สิ่งที่ปรารถนาอันเป็นผลานิสงส์อันยิ่งใหญ่ที่จะตามมา นั่นคือ “ปัญญา ๑๐” [โดยต่อยอดกันขึ้นตามลำดับ อันเป็นอีกทางหนึ่งในการพัฒนาปัญญาของพระพุทธศาสนา ที่เกิดจากความหมั่นเพียรในการเจริญอนุปัสนาทั้ง ๗ เป็นพื้นฐาน ที่ทำให้ถึงความ เป็นพระอรหันต์ได้ เช่นกัน คือ “ปฏิสัมภิทา ๔” ที่เรียกว่า “พระปฏิสัมภิทูปัตตตะ” นั่นเอง แต่ต้องมีบาทฐานมาจากไตรสิกขาที่ ปฏิสัมชุกด้วย อริยสัจ ๔ และ อริยมรรคมีองค์ ๘] ดังนี้

- (๑) “ขวนปัญญา” คือ ปัญญาเร็ว-ด้วยการเจริญอนิจจานุปัสนา
- (๒) “นิพเพธิกปัญญา” คือ ปัญญาทำลายกิเลส-ด้วยการเจริญทุกขานุปัสนา
- (๓) “มหาปัญญา” คือ ปัญญามาก-ด้วยการเจริญอนัตตานุปัสนา
- (๔) “ติกขปัญญา” คือ ปัญญาคมกล้า-ด้วยการเจริญนิพพิทานุปัสนา
- (๕) “วิบูลปัญญา” คือ ปัญญากว้างขวาง-ด้วยการเจริญวิราคานุปัสนา
- (๖) “คัมภีรปัญญา” คือ ปัญญาหยั่งลึกซึ้ง-ด้วยการเจริญนิโรธานุปัสนา
- (๗) “อัสสามันตปัญญา” คือ ปัญญาไม่ไกลอันเจริญยิ่ง-ด้วยการเจริญปฏิณิสตคคานุปัสนา
- (๘) “ปฏิสัมภิทา ๔” คือ ปัญญาแตกฉาน-ด้วยการเจริญปัญญาทั้ง ๗ ให้ถึงพร้อมบริบูรณ์
- (๙) “ปุลุกปัญญา” คือ ปัญญาแน่นหนา-ด้วยการเจริญปฏิสัมภิทา ๔ ให้ถึงพร้อมบริบูรณ์
- (๑๐) “หาสปัญญา” คือ ปัญญารุ่งเรือง-ด้วยการเจริญปุลุกปัญญาให้ถึงพร้อมบริบูรณ์



นอกจากนี้ ให้ฟังสังวรหรือสำรวมระวังไว้เสมอว่า “**อธิคมธรรม**” ทั้งหลาย [อุตตริมนุสสธรรม หมายถึง ธรรมขวกขิงของมนุษย์ ธรรมของมนุษย์ผู้ยอดเยี่ยม ธรรมล้ำมนุษย์ ได้แก่ *ฌาน-วิโมกข์-สมาบัติ-มรรค-ผล* บางทีเรียกว่า *ธรรมวิเศษ-คุณวิเศษ-คุณพิเศษ*] นั้น ย่อมเกิดขึ้นได้ เพราะความหมั่นเพียรและอดทนของ บุคคลนั้นๆ คือ “**ภาวะที่พึ่งตนเองได้**” [อัตตนาถะ] ไม่ใช่การชื่นชมบุญของคนอื่น แล้วเหมาว่าเป็นบุญของ ตนเองรวมอยู่ด้วย การอยู่ใกล้ชิดพระอริยสงฆ์เพียงอย่างเดียว นั้น ยังไม่พอ ต้องลงมือปฏิบัติด้วย ทำให้เห็น จริง รู้เห็นในปฎิหาริย์อันน่าอัศจรรย์ ตามคำสอนของพระศาสดา ไม่ใช่ตามคำบอกเล่าของผู้ให้คำแนะนำ แล้วไปยึดมั่นในตัวบุคคล อันเป็นการปิดความก้าวหน้าในการเจริญภาวนากรรมฐาน ข้อนี้ให้ฟังระวังเป็น อย่างยิ่ง ความรู้ในยุคสมัยจิตตอลนั้น ผู้ปฏิบัติธรรมสามารถแสวงหาได้อย่างไร้ข้อจำกัดทางเวลาและสถานที่ มีเพียงอย่างเดียวที่ต้องพัฒนาไม่หยุดยั้ง คือ “**ทักษะการเรียนรู้ในการแสวงหาความรู้**” และ การกำจัดความมม ายในตัวบุคคลทิ้งไป ให้รู้เห็นสภาวะธรรมตามเป็นจริง ตามกำหนดธรรมดา ตามกฎธรรมชาติ [มีธรรมชาติ เป็นครู] ให้ยึดหลักข้อคิดใน “**กาลามสูตร**” [กาลามสูตรกัณขานิชฐาน ๑๐] ไว้เตือนสติไม่ให้ฟังซ่านไปกับ บุคคลอันไม่ควร ถึงแม้จะเป็นการเข้าใจเอาเองว่า “**เรียนรู้ประสบการณ์ตรงจากผู้ทำสำเร็จมาแล้วก็ตาม**” สิ่ง นี้ก็ยังไม่ใช่สิ่งที่ถูกต้องแน่นอน เพราะจริต [อธิมุตติ] ของมนุษย์มีความแตกต่างกัน เพราะทั้ง คน ผี เทวดา ยังหลอกเป็นเหมือนกัน มีผลเสียถึงขั้น “**ฉิบหายเสียจากคุณอันใหญ่**” ได้จริง นั่นคือ ไม่ได้บรรลุโลกุตตร ธรรม หหมดโอกาสที่จะบรรลุโลกุตตรธรรม ดังนี้

“**กาลามสูตร**” หมายถึง สูตรหนึ่งใน “**คัมภีร์ติกนิบาตรอังคุตตรนิกาย**” พระพุทธเจ้าตรัสสอนชนชาวกาลามะ แห่งเกสปุตตนิคม ในแคว้นโกศล **ไม่ให้เชื่อขงมยไร้เหตุผลตามหลัก ๑๐ ข้อ ต่อเมื่อใด พิจารณาเห็นด้วย ปัญญาว่า “**ธรรมเหล่านั้น เป็นอกุศล-เป็นกุศล มีโทษ-ไม่มีโทษ เป็นต้น แล้วจึงควรละหรือถือปฏิบัติ ตามนั้น**”** ประการสำคัญ ไม่มีประสงค์ทำลายความดีของผู้อื่นที่คิดดี เพียงแต่มีจิตระวังภัย ดังนี้

- (๑) **อย่าปลงใจเชื่อ** ด้วยการฟังตามกันมา [ความเชื่อส่วนบุคคล]
- (๒) **อย่าปลงใจเชื่อ** ด้วยการถือสืบๆ กันมา [ขนบธรรมเนียม-ประเพณี-ค่านิยม-วัฒนธรรม]
- (๓) **อย่าปลงใจเชื่อ** ด้วยการเล่าลือ [เรื่องเล่า-นิทาน-คติชาวบ้าน]
- (๔) **อย่าปลงใจเชื่อ** ด้วยการอ้างตำราหรือคัมภีร์ [พระไตรปิฎก]
- (๕) **อย่าปลงใจเชื่อ** ด้วยตรรก [ใช้เหตุผลเชิงอุปมาน-Induction]
- (๖) **อย่าปลงใจเชื่อ** ด้วยการอนุมาน [ใช้เหตุผลเชิงอนุมาน-Deduction]
- (๗) **อย่าปลงใจเชื่อ** ด้วยการคิดรองตามแนวเหตุผล [โยติ โสมนสิการ-ปฏิบัติสมุปปาท]
- (๘) **อย่าปลงใจเชื่อ** เพราะเข้ากันได้กับทฤษฎีของตน [วิธีทางวิทยาศาสตร์-ระเบียบวิธีวิจัย]
- (๙) **อย่าปลงใจเชื่อ** เพราะมองเห็นรูปลักษณะน่าเชื่อ [นักวิชาการ-ผู้รู้-พหูสูต-ปราชญ์]
- (๑๐) **อย่าปลงใจเชื่อ** เพราะนับถือว่าท่านสมณะนี้เป็นครูของเรา [สัตบุรุษ-อริยบุคคล]



ดังนั้น เมื่อได้ความรู้หรือนวัตกรรมใหม่ๆ ทางความคิดมา [ฟังเทศน์ฟังธรรม] สิ่งแรกนั้น อย่าเพิ่งวางใจอะไร
ทั้งนั้น ให้ทำการตรวจสอบใช้เหตุผล ใช้วิจารณ์ญาณใคร่ครวญว่าเป็นจริงหรือมีประโยชน์แก่ตนมากเพียงใด
ถ้าทำไปแล้ว จะไม่นำความเดือดร้อนมาให้ตน หรือเพิ่มทุกข์ขึ้นโดยไม่ควร ก็ให้เลือกเอาส่วนที่เป็นเรื่อง
สร้างสรรค์เป็นประโยชน์ยิ่ง ที่จะทำให้อีกคุณในการบรรลุถึงธรรมวิเศษหรืออริยมรรค อย่าวางใจในสิ่ง
ทั้งหลายที่ได้กล่าวมาใน “กาลามสูตร” ต้องทดลองลงมือปฏิบัติเองให้เห็นผล คือ “ตนเป็นที่พึ่งแห่งตน” อย่า
หลงทิศหลงทางในการปฏิบัติธรรม เพราะของปลอมหรือของเทียมเลียนแบบมีมากในวงการศาสนา ที่ชอบ
เบี่ยงเบนพระธรรมคำสอนของพระสัมมาสัมพุทธเจ้า [ฉลาดมากก็ไม่รู้มาบวชในพระศาสนาทำไม ก็นำไป
ตั้งลัทธิใหม่ไม่ดีกว่าหรือ จะได้เป็นศาสดาโลกอีกองค์] ที่กล่าวเช่นนี้ เพราะว่ามีผู้ปฏิบัติธรรมจำนวนมาก ที่
ต้องผิดหวังและเสื่อมศรัทธาและความเลื่อมใสในพระศาสนาลงไปมากมาย เพราะไปเจอของปลอมของ
เทียมที่เป็นตัวหลอบในพระศาสนา ที่คอยล่อลวงผู้รู้เท่าไม่ถึงการณ์ ถึงขนาดบางคนไม่ขอถือศาสนาไปเลย
ก็มี เพราะความช่วยของบุคคลนั่นเอง เลือกให้เป็น พิจารณาให้เป็น อะไรเป็นของแท้ อะไรเป็นของปลอม
ให้เชื่อในเรื่อง “กฎแห่งกรรม” โดยใช้เหตุผล อันประกอบด้วยปัญญา อย่าไปโทษดวงชะตา ตนเป็นที่พึ่ง
แห่งตนที่จะตัดสินใจเลือกกระทำการใดๆ ก็ขึ้นอยู่กับตนเองทั้งสิ้น คำแนะนำจากบุคคลอื่นเป็นสิ่งที่ดี แต่
เจ้าของชีวิตทั้งชีวิตคือตนเองเท่านั้น จะไปขึ้นสวรรค์หรือจะไปลงนรก ตนเองเป็นผู้เลือก คนอื่นไม่เกี่ยวข้อง
อันใดเลย อย่าให้เกิดข้อผิดพลาดหรือความคลาดเคลื่อนโดยวิปริต มีความเห็นผิดเพี้ยนจากความเป็นจริง คือ
“กฎธรรมชาติ” [กำหนดแห่งธรรมดา] และก็อย่างลึ้ม (๑) **ปัญญาเห็นธรรม** กับ (๒) **ปัญญาตรัสรู้** นั่นเอง ใน
โลกนี้ ไม่มีอะไรที่จะได้มาฟรีๆ ไม่ต้องลงทุน แม้แต่ลงทุนไป ก็ไม่มีอะไรที่จะเป็นผลกำไรเพียงฝ่ายเดียว
มิฉะนั้น บุคคลนั้นก็ถือด้วยความประมาทชีวิตและปัญญา เพราะเป็นบุคคลที่หลงเชื่อคนอื่นง่ายเกินไป

ในการปฏิบัติธรรมนั้น เวลาของชีวิตเป็นสิ่งที่สูญไปที่จะเรียกคืนไม่ได้ อย่าไปคิดว่ามันมีพรุ่งนี้อีก เพราะมี
พรุ่งนี้ เวลาของชีวิตมันก็หมดไปอีกส่วนหนึ่ง คือ ความแก่ชราพร้อมด้วยความเจ็บป่วย ที่จะนำพาชีวิตไปสู่
ความตายอย่างแน่นอนในพรุ่งนี้ ไม่ช้าไม่นานเกินรอ มนุษย์บริหารจัดการเวลาของชีวิตอย่างไร ซึ่งหมายถึง
“จิตใจ” [จิตวิญญาณ] ซึ่งประกอบด้วย (๑) “สติสัมปชัญญะ” คือ จิตตัววิปัสสนาและเป็นสมาธิ [ญาณทัส
สนะ] กับ (๒) “วิถิจิต” คือ จิตที่แปรปรวนไปตามกระแสวิถี [ชวณะ] แล้วตกภวังค์มาเป็น “ภวังคจิต” อีก ใน
ส่วนที่เป็น “วิถิจิต” นี้ ก็ต้องทำใจให้เที่ยง ปล่อยวาง ไม่เข้าไปปรุงแต่งจิตนั้นให้สัดส่ายไปตามกระแสของ
กิเลสทั้งหลาย อันครอบงำกุ่มรุมจิตใจของตนเองในขณะนั้น ฉะนั้น “สติสัมปชัญญะ” จะทำหน้าที่ควบคุม
จิตใจไม่ให้หวั่นไหวหรือสัดส่ายไปตามกระแสโลก ที่เรียกว่า “โลกธรรม ๘” ได้แก่ *มีลาภ-ไม่มีลาภ มียศ-
ไม่มียศ นินทา-สรรเสริญ สุข-ทุกข์* อันนำมาซึ่ง “สังสารทุกข์แห่งภวัจกร” [ไตรวิภังค์-วิภังค์ ๓] ฉะนั้น
กรรมทั้งหมดที่เกิดขึ้นนั้น ก็ขึ้นอยู่กับ “ตนเอง” ที่จะเลือกตัดสินใจกระทำการเช่นใดต่อไป แต่ในทางปฏิบัติ
นั้น พระสัมมาสัมพุทธเจ้าทรงชี้แนะให้นักคิดถือปฏิบัติด้วยความบริสุทธิ์ผ่องแผ้ว [ไวทานธรรม] ที่เรียกว่า
“อาเนญชา-อาเนญชาภิสังขาร” ด้วยจิตที่เป็นจุดถกฉานและอรุปรมาณทั้งหลาย ที่เป็นพื้นฐานสำคัญให้บรรลุ
อริยมรรคได้ หรือความตรัสรู้ถึงสัมโพธิญาณได้ อย่างไรก็ตาม ให้ผู้ปฏิบัติธรรมพิจารณาถึง คำว่า “เวลาของ



ชีวิต” ให้ดีอย่างระมัดระวัง คือ ด้วยความไม่ประมาท “**อัปปรมาทะ**” [Earnestness] เพราะความสำเร็จในการบรรลุถึงความตรัสรู้ถึง “**อริยมรรค**” ทั้งหลายนั้น เป็นเรื่อง “**ตนเป็นที่พึ่งแห่งตน**” และประมวลคำสอนของพระศาสดานั้น ก็ได้บันทึกไว้ใน “**พระไตรปิฎก**” [Tipitaka or The Pali Canon] เป็นอย่างดี รวมทั้งหลักธรรมคำสอนอื่นๆ ที่อยู่ในรูปแบบพจนานุกรมทั้งภาษาไทยและภาษาอังกฤษ ประการสำคัญ ผู้ปฏิบัติธรรมจะเข้าถึงข้อมูลข้างสารดังกล่าวนี้ด้วย “**ปัญญา**” [Wisdom] นั่นคือ “**ทักษะการเรียนรู้ด้วยปัญญาสามัญและภาวนามยปัญญา**” [**ปัญญา ๓: จินตามยปัญญา-สุตมยปัญญา-ภาวนามยปัญญา**] ส่วนเกณฑ์การตรวจสอบว่าธรรมใดเป็นพระสัจจธรรมของพระศาสดาหรือไม่ ก็ให้ถือตามหลัก “**ลักษณะตัดสินธรรมวินัย ๗-หลักกำหนดธรรมวินัย ๗**” ดังนี้

- (๑) “**เอกัณตนิพพิทา**” คือ ความหน่ายสิ้นเชิง
- (๒) “**วิราคะ**” คือ ความคลายกำหนัด
- (๓) “**นิโรธ**” คือ ความดับ-หมดกิเลสหมดทุกข์
- (๔) “**อุปสมะ**” คือ ความสงบ
- (๕) “**อภิญญา**” คือ ความรู้ยิ่ง-ความรู้ชัด
- (๖) “**สัมโพธิ**” คือ ความตรัสรู้
- (๗) “**นิพพาน**” คือ สภาพที่ดับกิเลสและกองทุกข์แล้ว

หรือ มิฉะนั้น ก็ให้ถือปฏิบัติตาม “**ลักษณะตัดสินธรรมวินัย ๘-หลักกำหนดธรรมวินัย ๘**” ดังนี้

- (๑) “**วิราคะ**” คือ ความคลายกำหนัด มิใช่เพื่อความกำหนัดข้อมใจ หรือเสริมความดีใคร่
- (๒) “**วิสังโยค**” คือ ความหมดเครื่องผูกมัด ความไม่ประกอบทุกข์ มิใช่เพื่อผูกมัด หรือประกอบทุกข์
- (๓) “**อปจยะ**” คือ ความไม่พอกพูนกิเลส มิใช่เพื่อพอกพูนกิเลส
- (๔) “**อัปปิจจตา**” คือ ความอยากอันน้อย ความมักน้อย มิใช่เพื่อความอยากอันใหญ่
- (๕) “**สันตุลลิจิ**” คือ ความสันโดษ มิใช่เพื่อความไม่สันโดษ
- (๖) “**ปวิเวก**” คือ ความสงัด มิใช่เพื่อความคลุกคลีอยู่ในหมู่
- (๗) “**วิริยารัมภะ**” คือ การประกอบความเพียร มิใช่เพื่อความเกียจคร้าน
- (๘) “**สุภรตา**” คือ ความเลี้ยงง่าย มิใช่เพื่อความเลี้ยงยาก

ฉะนั้น เรื่องความหลงงมงายเป็นเรื่องที่ห้ามกันไว้ได้ยาก แม้แต่การหลงอยู่กับพระอรหันต์ก็ใช่จะเป็นเรื่องที่ถูกต้อง เพราะสุดท้ายทำให้เกิด “**อุปาทาน ๔**” คือ ความยึดมั่นถือมั่นในสิ่งที่ตนคิดว่าถูกต้อง เป็นการถ่วงตนเองให้ติดอยู่กับ “**วิภวัญญะ ๓**” [กิเลส-กรรม-วิบาก] อย่าลืมนะว่า การปฏิบัติในพระพุทธศาสนานั้น คือ ทั้งความทะยานอยากในโลกนี้ [โลกียภูมิ] ไปสู่ภาวะที่เหนือวิสัยโลก ที่เรียกว่า “**โลกุตตรภูมิ**” เพราะ “**อุปาทาน ๔**” มีรากเหง้ามาจาก “**อวิชชา-ตัณหา**” [อนุโลมปฏิจจสมุปบาท] ดังรายละเอียดต่อไปนี้



“อุปาทาน ๕” หมายถึง ความยึดมั่น–ความถือมั่นด้วยอำนาจกิเลส–ความยึดติดอันเนื่องมาแต่ตัณหา ผูกพันเอาตัวตนเป็นที่ตั้ง ได้แก่

- (๑) “**กามุปาทาน**” คือ ความยึดมั่นในกามคุณทั้ง ๕ “เบญจกามคุณ” หรือ “อารมณ ๕” นั่นคือ “รูป–เสียง–กลิ่น–รส–โผฏฐัพพะ” ที่น่าใคร่ น่าพอใจ มีแต่ความทะยานอยากจากของคนอื่น เพราะแพ้ใจชั่วๆ ของตนเอง นั่นคือ (๑) “**กิเลสมาร**” คือ มารคือกิเลส กิเลสเป็นมาร เพราะเป็นตัวกำจัดและขัดขวางความดี ทำให้สัตว์ประสบความพินาศทั้งในปัจจุบันและอนาคต และ (๒) “**อกิสังขารมาร**” คือ มารคืออกิสังขาร อกิสังขารเป็นมาร เพราะเป็นตัวปรุงแต่งกรรม นำให้เกิดชาติ ชรา เป็นต้น พร้อมด้วยสังกิเลสทั้งหลาย เข้าขัดขวางมิให้หลุดพ้นไปจากสังสารทุกข์
- (๒) “**ทิฏฐุปาทาน**” คือ ความยึดมั่นในทิฏฐิหรือทฤษฎี นั่นคือ ความเห็น ลัทธิ หรือ หลักคำสอนต่างๆ โดยเฉพาะอย่างยิ่ง ผู้หลงใหลอย่างงมงายในวาทะหรือความนึกคิดที่คลาดเคลื่อนจากความจริงของเจ้าสำนักทั้งหลาย ทั้งฝ่ายปฏิบัติธรรมและฝ่ายร่างทรง แต่พอมาฟังธรรมของพระศาสดาแล้วจะเป็นลมตื้นขึ้นเบื้องบนและลงเบื้องล่าง ก็ไปเสียอย่างนั้นอีก หมควาสนานั้นเอง ผินรกรอบง่ากุ่มจิตใจ นั่นคือ “**เทพบุตรมาร**” คือ มารคือเทพบุตร เทพยิ่งใหญ่ระดับสูงสุดแห่งชั้นกามาจรตนหนึ่งชื่อว่า “**มาร**” เพราะเป็นนิमितแห่งความขัดข้อง คอยขัดขวางเหนี่ยวรั้งบุคคลไว้ มิให้ดวงพ้นจากแดนอำนาจครอบงำของตน โดยชักให้ห่วงพะวงในกามสุขไม่หาญเสียดสละออกไปบำเพ็ญคุณความดีที่ยิ่งใหญ่ได้ ข้อนี้เกี่ยวข้องกับ “**กามุปาทาน**” ในข้อ (๑)
- (๓) “**ศีลพทุปปาทาน**” คือ ความยึดมั่นในศีลและพรต นั่นคือ ถือว่าจะบริสุทธิ์หลุดพ้นได้เพียงด้วยศีลและวัตร หลีกเลี่ยงประพฤติกุศลปฏิบัติ แบบแผน ระเบียบ วิธี ขนบธรรมเนียม ประเพณี ลัทธิพิธีต่างๆ โดยถือว่า “จะต้องเป็นอย่างนั้นๆ” โดยสักว่า “ทำสืบๆ กันมา” หรือ “ปฏิบัติตามๆ กัน ไปอย่างงมงาย” หรือ “โดยนิยามว่าขลัง ว่าศักดิ์สิทธิ์” มิได้เป็นไปด้วยความรู้ความเข้าใจตามหลักความสัมพันธ์แห่งเหตุและผล [ไม่คิดตามหลักปฏิจสมุปบาท] ในข้อนี้ แทนที่จะเป็น “**ศีลสัมปทา–ศีลวิสุทธิ**” กลับไปเป็น “**ศีลวิบัติ**”
- (๔) “**อัตตวาทุปปาทาน**” คือ ความยึดมั่นในวาทะว่าตัวตน นั่นคือ ความถือหรือสำคัญหมายอยู่ในภายในว่า มีตัวตน ที่จะได้ จะเป็น จะมี จะสูญสลาย ถูกบีบคั้นทำลาย หรือเป็นเจ้าของ เป็นนาย บังคับบัญชาสิ่งต่างๆ ได้ ไม่มองเห็นสภาวะของสิ่งทั้งปวง อันรวมทั้งตัวตนว่าเป็นแต่เพียงสิ่งทีประชุมประกอบกันเข้า เป็นไปตามเหตุปัจจัยทั้งหลายที่มาสัมพันธ์กันล้วนๆ ขาดการเจริญ “**อนุปัสสนา ๓**” ได้แก่ **อนิจจานุปัสสนา ๑ ทุกขานุปัสสนา ๑ อนัตตานุปัสสนา ๑** จึงเข้าไม่ถึง **ขวนปัญญา–ปัญญารวด ๑ นิพเพธิกปัญญา–ปัญญาทำลายกิเลส ๑ มหาปัญญา–ปัญญาอันยิ่งมาก ๑** ตามลำดับ



ฉะนั้น การลบด้านความเห็นผิดแห่ง “**ทวิญญู ๒-ทวิญญู ๓**” กับ “**ที่สุด ๒ อย่าง**” และความเชื่อไม่ประกอบด้วย เหตุผลตาม “**ลัทธินอกพระพุทธศาสนา ๓**” พร้อมด้วยความเห็นคลาดเคลื่อนจากความจริง “**วิปาส ๔**” นั้น ย่อมเป็นเหตุปัจจัยทำให้บุคคลนั้นล้มเหลวในการปฏิบัติธรรมได้ อกุศลธรรมทั้งหลายเหล่านี้ เป็นภัยที่ ทำลายความคิดและปัญญาใน “**มัชฌิมาปฏิปทา**” ดังนี้

“**ทวิญญู ๒**” หมายถึง **ความเห็น-ความเห็นผิด** ได้แก่

- (๑) “**สัตตตทวิญญู**” คือ เห็นว่าเที่ยง เห็นว่ามีอัตตาและโลกซึ่งเที่ยงแท้ยั่งยืนคงอยู่ตลอดไป
- (๒) “**อวจเจททวิญญู**” คือ เห็นว่าขาดสูญ เห็นว่ามีอัตตาและโลกซึ่งจักพินาศขาดสูญหมดสิ้นไป

“**ทวิญญู ๓**” หมายถึง **ความเห็น-ความเห็นผิด** ได้แก่

- (๑) “**อภิกิริยทวิญญู**” คือ เห็นว่าไม่เป็นอันทำ เห็นว่าการกระทำไม่มีผล
- (๒) “**อเหตุกทวิญญู**” คือ เห็นว่าไม่มีเหตุ เห็นว่าสิ่งทั้งหลายไม่มีเหตุปัจจัย
- (๓) “**นัตถิกทวิญญู**” คือ เห็นว่าไม่มี เห็นว่าไม่มีการกระทำหรือสภาวะที่จะกำหนดเอาเป็นหลักได้

“**ที่สุด ๒ อย่าง-อันตา ๒**” หมายถึง **ข้อปฏิบัติหรือการดำเนินชีวิตที่เอียงสุด ผิดพลาดไปจากทางอันถูกต้อง** นั่นคือ “**มัชฌิมาปฏิปทา**” ได้แก่

- (๑) “**กามสุขัลลิกานุโยค**” คือ การหมกมุ่นอยู่ด้วยความสุข สุขในการครอบครองทรัพย์สิน ความ มั่งคั่งไปพลุลย์ในลาภสักการะ หรือ โภคทรัพย์ในเชิงวัตถุนิยมและบริ โภคนิยมแบบเกินความพอดี สัมกับฐานะในความเป็นมนุษย์ จนแสวงหาความสุขบนความทุกข์ร้อนของคนอื่น ด้วยความ เบียดเบียนเขาอย่างไร้มนุษยธรรมที่นิยมในสังคม จนกลายเป็นเรื่องปกติไป โดยเข้าใจว่าเป็นทาง หลุดพ้นจากกิเลสและทุกข์ทั้งปวงได้
- (๒) “**อัตตกิลมถานุโยค**” คือ การประกอบความลำบากเดือดร้อนแก่ตนเอง การบีบคั้นทรมานตนให้ เดือดร้อน โดยเข้าใจว่าเป็นทางหลุดพ้นจากกิเลสและทุกข์ทั้งปวงได้ เช่น การบำเพ็ญตบะที่ พยายามจะแสดงอิทธิฤทธิ์ เพื่อแสวงหาลาภสักการะ หรือความศรัทธาเลื่อมใสในพฤติกรรมของ ตนอันเช่นนั้นที่วิปริตไป อย่างเช่น การบำเพ็ญทุกรกิริยา อดข้าว กลั่นลมหายใจ ให้ถึงขั้นปางตาย จนกลายเป็นเรื่องการยึดมั่นศีลวัตรเหล่านั้น ว่าเป็นอันศักดิ์สิทธิ์ที่ประพฤติปฏิบัติกันมาอย่างไร เหตุผล ว่าเป็นหนทางแห่งความหลุดพ้น ให้ตนบริสุทธิ์ได้ พระศาสดาได้ทรงดำเนินปฏิบัติ มาแล้ว ว่าไม่เป็นจริงตามความเชื่อนั้น ซึ่งเป็นแนวทางที่ไม่ใช่ในแนวทางสายกลางแห่งปัญญา คือ “**มัชฌิมาปฏิปทา**” ที่พระองค์ทรงต่อยอดความคิดใหม่ให้แสดงผลไปไกลกว่านั้น ไม่ใช่ “**ชน ผู้หลงทิศ**” อีกต่อไป นั่นคือ เป็นเรื่อง “**การเห็นด้วยตรัสรู้หรือริยสังฆธรรมในวิปัสสนาภูมิ**” ที่ ละเอียดประณีตกว่า จนกลายเป็นการหลุดพ้นทั้งฝ่ายสมาธิสมถะใน “**เจโตวิมุตติ**” กับฝ่ายปัญญา วิปัสสนาใน “**ปัญญาวิมุตติ**”



“ลัทธินอกพระพุทธศาสนา ๓” หมายถึง ลัทธิดังกล่าวนี้ไม่ชอบด้วยเหตุผล ถูกย่นเข้า ย่อมอ้างการถือสืบๆ กันมา เป็นลัทธิประเภท “อภิปิชา” หากยึดมั่นถือตามเข้าแล้ว ย่อมให้เกิดโทษ คือ ไม่เกิดฉันทะ และความพยายาม ที่จะทำการที่ควรทำและเว้นการที่ไม่ควรทำ ได้แก่

- (๑) “**ปุพเพตเหตุวาท**” **ลัทธิกรรมเก่า** คือ พวกที่ถือว่า สิ่งใดก็ตามที่ได้ประสบ จะเป็นสุขก็ตาม ทุกข์ก็ตาม มิใช่สุขมิใช่ทุกข์ก็ตาม ล้วนเป็นเพราะกรรมที่ได้ทำไว้ในปางก่อน แต่กลับไม่เชื่อ การสร้างกุศลกรรมในปัจจุบันสมัยแห่งตนนี้
- (๒) “**อิสสรนิมมานเหตุวาท**” **ลัทธิพระเป็นเจ้า** คือ พวกที่ถือว่า สิ่งใดก็ตามที่ได้ประสบ จะเป็นสุขก็ตาม ทุกข์ก็ตาม มิใช่สุขมิใช่ทุกข์ก็ตาม ล้วนเป็นเพราะการบันดาลของเทพผู้ยิ่งใหญ่ แต่มีมติขัดแย้งกับแนวคิดในพระพุทธศาสนา ที่เรียกว่า “กฎแห่งกรรม” กับ “กัมมัตสกตาสัทธา”
- (๓) “**อเหตุปัจจัยวาท**” **ลัทธิเสียงโชค** คือ พวกที่ถือว่า สิ่งใดก็ตามที่ได้ประสบ จะเป็นสุขก็ตาม ทุกข์ก็ตาม มิใช่สุขมิใช่ทุกข์ก็ตาม ล้วนหาเหตุหาปัจจัยมิได้ คือ ถึงคราวก็เป็นไปเอง แต่กลับปล่อยชีวิตไปตามยถากรรมที่ไร้จุดหมาย ไม่ต่างจากชีวิตสัตว์เดรัจฉานทั่วไป

“วิปlass ๔” หมายถึง ความรู้เห็นคลาดเคลื่อน-ความรู้เข้าใจผิดเพี้ยนจากความเป็นจริง ได้แก่

- (๑) **สัตตญาวิปlass**-สัตตญาคลาดเคลื่อนความจำเลื่อม
- (๒) **จิตตวิปlass**-จิตตคลาดเคลื่อนหวั่นไหวไม่มั่นคง
- (๓) **ทิฏฐิวิปlass**-ทิฏฐิคลาดเคลื่อนเห็นผิดเป็นชอบ
- (๔) “**มหาวิปattiแห่งวิปlassที่ ๔**” มีวัตถุ ๔ อาการ นั่นคือ “การล้มสลายแห่งไตรลักษณ์” -The Collapse of the Three Characteristics ดังนี้
 - (๑) **วิปlassในสิ่งที่ไม่เที่ยง ว่าเที่ยง**
 - (๒) **วิปlassในสิ่งที่เป็นทุกข์ ว่าสุข**
 - (๓) **วิปlassในสิ่งที่ไม่เป็นตัวตน ว่าตัวตน**
 - (๔) **วิปlassในสิ่งที่ไม่งาม ว่างาม**

ด้วยเหตุนี้ กุศลธรรมที่จะแก้ไขความคลาดเคลื่อนดังกล่าวนี้ในเบื้องต้น คือ “อริยมรรคมีองค์ ๘” แต่ให้ถือหลักธรรมในบางส่วนต่อไปนี้ ได้แก่ (๑) สีสัมปทา-ทิฏฐิสัมปทา (๒) สีลวิสุทธิ-ทิฏฐิวิสุทธิ และ (๓) ความหมคจดแห่งทิฏฐิ-ความเพียรแห่งบุคคลผู้มีทิฏฐิอันหมคจด ดังนี้

(๑) สีสัมปทา-ทิฏฐิสัมปทา

- (๑.๑) “**สีลสัมปทา**” หมายถึง ความไม่ล่วงละเมิดทางกาย ความไม่ล่วงละเมิดทางวาจา ความไม่ล่วงละเมิดทางกายและทางวาจา สีลสังวรเมื่ทั้งหมด จัดเป็น “สีลสัมปทา”



(๑.๒) “**ทฤษฎีสัมปทา**” หมายถึง ความเห็นว่า (๑) ทานที่บุคคลให้แล้วย่อมมีผล (๒) การบูชาย่อมมีผล (๓) การบวงสรวงย่อมมีผล (๔) ผลวิบากแห่งกรรมที่ทำดีทำชั่วมีอยู่ (๕) โลกนี้มีอยู่ (๕) โลกอื่นมีอยู่ (๖) มารดามีอยู่ (๗) บิดามีอยู่ (๘) สัตว์ที่จุติและอุบัติมีอยู่ (๙) สมณพราหมณ์ผู้ปฏิบัติดี ปฏิบัติชอบ มีอยู่ในโลก (๑๐) สมณพราหมณ์ที่ทำให้แจ้ง ซึ่งโลกนี้และโลกอื่น ด้วยปัญญาอันยิ่งเองแล้วประกาศให้ผู้อื่นรู้ได้มีอยู่ในโลก ดังนี้ **ปัญญา**: กิริยาที่รู้ชัด ความวิจย ความเลือกสรร ความวิจยธรรม ความกำหนดหมาย ความเข้าไปกำหนด ความเข้าไปกำหนดเฉพาะ ภาวะที่รู้ ภาวะที่ฉลาด ภาวะที่รู้ละเอียด ความรู้แจ่มแจ้ง ความค้นคิด ความใคร่ครวญ ปัญญาเหมือนแผ่นดิน ปัญญาเครื่องทำลายกิเลส ปัญญาเครื่องนำทาง ความเห็นแจ้ง ความรู้ชัด ปัญญาเหมือนปลูก **ปัญญา**: ปัญญินทรีย์ ปัญญาพละ ปัญญาเหมือนศัสตรา ปัญญาเหมือนปราสาท ความสว่างคือปัญญา แสงสว่างคือปัญญา ปัญญาเหมือนประทีป ปัญญาเหมือนดวงแก้ว ความไม่หลง ความวิจยธรรม สัมมาทฤษฎีมีลักษณะเช่นว่านี้ อันใด นี้เรียกว่า “**ทฤษฎีสัมปทา**” สัมมาทฤษฎีแม้ทั้งหมด จัดเป็น “**ทฤษฎีสัมปทา**”

(๒) สิววิสุทธิ-ทฤษฎีวิสุทธิ

(๒.๑) “**สิิววิสุทธิ**” หมายถึง ความไม่ล่วงละเมิดทางกาย ความไม่ล่วงละเมิดทางวาจา ความไม่ล่วงละเมิดทางใจและทางวาจา นี้เรียกว่า “**สิิววิสุทธิ**” สิวสังวรแม้ทั้งหมด จัดเป็น “**สิิววิสุทธิ**”

(๒.๒) “**ทฤษฎีวิสุทธิ**” หมายถึง ญาณเป็นเครื่องรู้ว่าสัตว์มีกรรมเป็นของตน [กัมมัสสทกตาญาณ] ญาณอันสมควรแก่การหยั่งรู้อริยสัจจ์ [สัจจानุโลมิกญาณ] ญาณของท่านผู้พร้อมเพรียงด้วยมรรค [มัลลคญาณ] ญาณของท่านผู้พร้อมเพรียงด้วยผล [ผลญาณ]

(๓) ความหมดจดแห่งทฤษฎี-ความเพียรแห่งบุคคลผู้มีทฤษฎีอันหมดจด

(๓.๑) “**ความหมดจดแห่งทฤษฎี**” หมายถึง **ปัญญา**: กิริยาที่รู้ชัด ความวิจย ความเลือกสรร ความวิจยธรรม ความกำหนดหมาย ความเข้าไปกำหนด ความเข้าไปกำหนดเฉพาะ ภาวะที่รู้ ภาวะที่ฉลาด ภาวะที่รู้ละเอียด ความรู้แจ่มแจ้ง ความค้นคิด ความใคร่ครวญ ปัญญาเหมือนแผ่นดิน ปัญญาเครื่องทำลายกิเลส ปัญญาเครื่องนำทาง ความเห็นแจ้ง ความรู้ชัด ปัญญาเหมือนปลูก **ปัญญา**: ปัญญินทรีย์ ปัญญาพละ ปัญญาเหมือนศัสตรา ปัญญาเหมือนปราสาท ความสว่างคือปัญญา แสงสว่างคือปัญญา ปัญญาเหมือนประทีป ปัญญาเหมือนดวงแก้ว ความไม่หลง ความวิจยธรรม สัมมาทฤษฎี

(๓.๒) “**ความเพียรแห่งบุคคลผู้มีทฤษฎีอันหมดจด**” หมายถึง การปรารถนาความเพียรทางใจ ความขะมักเขม้น ความบากบั่น ความตั้งหน้า ความพยายาม ความอดสาหัส ความทนทาน ความเข้มแข็ง ความหมั่น ความก้าวไปอย่างไม่ท้อถอย ความไม่ทอดทิ้งฉันทะ ความไม่ทอดทิ้งธุระ ความประดับประดาธุระ วิริยะ วิริอินทรีย์ วิริยพละ สัมมาวายามะ



ในการพึ่งตนเองได้ก่อนนั้น เป็นองค์ประกอบสำคัญให้ถึงความสำเร็จในการปฏิบัติธรรมได้จริง นอกจากนี้ ค่อยแสวงหาตัวช่วยที่เกื้อกูลให้เกิดความสำเร็จเพิ่มเติม ที่เรียกว่า “กัลยาณมิตรตตา” หมายถึง คบคนดีเป็นมิตร คือ รู้จักกำหนดบุคคลในถิ่นที่อาศัย เลือกเสวนาสำเนียงศึกษาเยี่ยงอย่างท่านผู้ทรงคุณมี “ศรัทธา-ศีล-จาคะ-ปัญญา” แต่ต้องพึ่งตนเองวันยังค่ำอีกเช่นเดิม คือ “รอบรู้ในการต่อยอดปัญญา” ได้อย่างถูกต้องเป็น “สัมมาทิฐิ” ได้จริง ไม่ต้องไปเสียเวลามากในการไปขุดหารากเหง้ากอหน้ำคาใหม่ให้เสียเวลาโดยสูญเปล่า ฉะนั้น เมื่อสาธุชนทั้งหลายมีความตั้งใจจริงในการปฏิบัติธรรม ก็ให้พิจารณาเส้นทางปฏิบัติธรรมโดยจำแนกธรรมออกเป็น ๒ อย่าง คือ (๑) “การบำเพ็ญสมณธรรม” [ทำสมณธรรมเจริญวิปัสสนา แล้วบำเพ็ญพรหมจรรย์] คือ ผลประโยชน์ที่จะได้จากการดำรงเพศเป็นสมณะ กับ (๒) “การเจริญสมณธรรม” คือ ธรรมสงบ ธรรมเครื่องปรุงแต่งวิโมกข์ตามลำดับ ดังนี้

(๑) “การบำเพ็ญสมณธรรม”

[สมถภาวนา-ฝ่ายสมาธิ]

(๑.๑) **ธรรมอุปการะแก่สมาธิ:** เนกขัมมะ [ประพุดิพรหมจรรย์ = กุศลธรรมทั้งหลาย]

[“กุศลวิตก ๓” หมายถึง ความตริตรึกที่เป็นกุศล ความนึกคิดที่ดีงาม ได้แก่ (๑) “เนกขัมมวิตก” คือ ความตริตรึกปลอดจากกามหรือกามฉันทะ ข้อนี้เป็น สมณธรรม (๒) “อพยบาทวิตก” คือ ความตริตรึกปลอดจากพยาบาท ข้อนี้เป็น สมณธรรม (๓) “อวิหิงสาวิตก” คือ ความตริตรึกปลอดจากการเบียดเบียน ข้อนี้เป็น สมณธรรม]

(๒) “การเจริญสมณธรรม”

[สมถภาวนา-ฝ่ายสมาธิ]

(๒.๑) **ธรรมอุปการะแก่สมาธิ:** อพยบาท-อาโลกสัญญา-อวิกเขปะ-ธรรมววัตถาน-ฉาน
[ญาณ]-อรติ-ปราโมทย์

(๒.๒) **รูปฌาน ๔:** ปฐมฌาน-ทุติยฌาน-ตติยฌาน-จตุตถฌาน

(๒.๓) **อรุณฌาน ๔:** อากาสาัญญาตนะ-วิญญูณัญญาตนะ-อาภิญญัญญาตนะ-เนวสัญญานา
สัญญญาตนะ

[วิปัสสนาภาวนา-ฝ่ายวิปัสสนา]

(๒.๔) **อริยมรรค ๘:** โสคาปัตติมรรค-สกทาคามิมรรค-อนาคามิมรรค-อรหัตตมรรค

เพื่อให้เกิดความเข้าใจอย่างถูกต้องในการปฏิบัติธรรมทางพระพุทธศาสนานั้น มีคำศัพท์บัญญัติบางคำมีความซ้ำซ้อนกับความหมายทางลัทธิพราหมณ์ เช่น คำว่า “พรหมจรรย์” ดังนี้



“พรหมจรรย์” หมายถึง (๑) “จริยะอันประเสริฐ” และ (๒) “การครองชีวิตประเสริฐ” ตามที่เข้าใจกันทั่วไป หมายถึงความประพฤติเว้นเมถุน หรือการครองชีวิต ดังเช่น การบวชที่ละเว้นเมถุน แต่แท้จริงนั้น “พรหมจรรย์” คือ “พรหมจริยะ” อันหลักการใหญ่ที่พอประมวลได้ ๑๐ ประการ ดังนี้

- (๑) “ทาน” คือ การให้ การเสียสละ การบริจาค
- (๒) “ไวยวัจจ” คือ การชวนชววยช่วยเหลือรับใช้ทำประโยชน์
- (๓) “เบญจศีล” คือ ศีลที่พึงรักษาเป็นประจำ [นิจศีล] ศีลประจำตัวของอุบาสกอุบาสิกา
- (๔) “อัปมัถฺญา ๔” คือ พรหมวิหาร ๔
- (๕) “เมถุนวิริติ” คือ การเว้นเมถุน
- (๖) “สทฺทสัณโถย” คือ ความพอใจเฉพาะภรรยาหรือคู่ครองของตน
- (๗) “สัมมปฺปธาน ๔” คือ ความเพียรชอบ ความเพียรใหญ่ ขยันหมั่นด้วยความพยายามและอดทน
- (๘) “อุโบสถศีล” คือ การรักษาอุโบสถ ศีลที่รักษาในวันอุโบสถ
- (๙) “อริยมรรค” คือ ทางดำเนินอันประเสริฐ ของพระอริยะ ญาณอันให้สำเร็จความเป็นพระอริยะ
- (๑๐) “พระศาสนา” คือ ไตรสิกขา-สิกขา ๓ [ศีล-สมาธิ-ปัญญา] ทั้งหมด

นอกจากนี้ ควรเข้าใจถึง คำว่า “กุศลธรรม” ในความหมายของ “อกุศลกรรมบถ ๑๐” ดังนี้

“อกุศลกรรมบถ ๑๐” หมายถึง ทางแห่งอกุศลกรรม ทางทำความชั่ว กรรมชั่วอันเป็นทางนำไปสู่ความเสื่อม ความทุกข์ หรือทุกข์ ได้แก่

- ก. “กายกรรม ๓” หมายถึง การกระทำทางกาย “กายทุจริต ๓”
 - (๑) “ปาณาติบาต” คือ การทำชีวิตให้ตกลงวาง ปลงชีวิต
 - (๒) “อทินนาทาน” คือ การถือเอาของที่เขามิได้ให้ โดยอาการขโมย ลักทรัพย์
 - (๓) “กาเมสุมิฉฉาจาร” คือ ความประพฤติผิดในกาม
- ข. “วจีกรรม ๔” หมายถึง การกระทำทางวาจา “วจีทุจริต ๔”
 - (๔) “มุสาวาท” คือ การพูดเท็จ
 - (๕) “ปิสฺฐาวาจา” คือ วาจาส่อเสียด
 - (๖) “พรุสฺสาวาจา” คือ วาจาหยาบ
 - (๗) “สัมผฺปปลาปะ” คือ คำพูดเพื่อเจ้อ
- ค. “มโนกรรม ๓” หมายถึง การกระทำทางใจ “มโนทุจริต ๓”
 - (๘) “อภิชฌา” คือ พง์เล็งอยากได้ของเขา
 - (๙) “พยาบาท” คือ คิดร้ายผู้อื่น
 - (๑๐) “มิจฉาทิฏฐิ” คือ เห็นผิดจากคลองธรรม



เพราะฉะนั้น การพึ่งตนเองตั้งแต่เริ่มแรกในการปฏิบัติธรรมจึงเป็นวิธีคิดที่ถูกต้อง เพราะผู้ปฏิบัติธรรมจักต้องคิดเป็นและทำเป็นด้วยตนเอง มีความเป็นอิสระจากผู้อื่นผู้เป็นกัลยาณุชน ได้อย่างเต็มที่ อีกประการหนึ่งในยามที่ต้องตรัสรู้นั้น ไม่ได้ตรัสรู้เป็นหมู่คณะ เป็นภาวะที่ต้องการความสงบสงัดจากผู้อื่น ต้องการความมั่นใจในตนเองเป็นสำคัญ คือ ต้องมีความกล้าหาญที่จะคิดจะทำด้วยตนเองตามลำพังด้วย “สัมมาทิฐิ” ก็คงไม่แตกต่างกับการมาเกิดหรือการตายที่มากคนเดียวไปคนเดียว แม้แต่ฝาแฝดก็คลอดออกมาทีละคน ไม่ใช่ทั้งชุดหมู่คณะแต่ประการใด อันผิดธรรมชาติ [ถ้าเป็นธรรมเนียมของกระเหรี่ยงถือเป็นพวกผีเสืยคพิกลพิการต้องโยนทิ้งหน้าผา ไม่เป็นภาระต่อสังคมส่วนรวม ไม่เหมือนสังคมปัจจุบัน พวกเป็นบ้าวิกลจริตก็ยังคงเดินทั่วเมือง แต่ไม่มีข่าวว่าพวกผีบ้าวางระเบิดหรือจุดไฟเผาบ้านเมือง ก็ไม่รู้เหมือนกันว่าใครบ้ากันแน่ เป็นงงหมดเลย] ฉะนั้น พวกที่มาถือพุทธหรือมาบวชแล้วเป็นบ้านั้น มีจำนวนน้อยมาก เพราะไม่ได้ตั้งใจมาบวชจริง ไม่ได้ตั้งใจเข้ามาศึกษาพระธรรมคำสอนของพระสัมมาสัมพุทธเจ้าอย่างจริงจัง ทำกันตามความเชื่อแบบงมงายว่าตนเองจะได้มหาคุณบุญหนักเวลาตายไปเป็นผีอุบาทว์ แทนที่จะหาวิธีชำระจิตใจให้สะอาดบริสุทธิ์ เช่นในขั้นตอนสามัญเบื้องต้น คือ การทำจิตใจให้เป็นสมาธิ ชำระกิเลสนิรฆอันขัดขวางการเข้าถึงความดี แล้วก็เจริญจาก “กามาวจรภูมิ” [ภูมิของผู้ประกอบกุศลกรรมกับอกุศลกรรม] ไปสู่ “รูปาวจรภูมิ-รูปพรหมภูมิ” [ภูมิของผู้ได้รูปฌาน ๔ ในขั้นใดขั้นหนึ่ง] ด้วยการเจริญรูปฌาน [ฌาน ๔] อย่างไรก็ตาม เกิดมาชาตินี้ทำอะไรไม่ได้ดี ก็ให้เจริญสมาธิให้ถึงรูปฌาน [ฌาน ๔] อย่างน้อยที่สุด ก็ให้ได้ “ปฐมฌาน” [มีองค์ฌาน ๕ คือ วิตก-วิจาร์-ปีติ-สุข-เอกัคคตา] หรือ “ทุติยฌาน” [มีองค์ฌาน ๓ คือ ปีติ-สุข-เอกัคคตา] ก็เท่าทุนที่เป็นภูมิดั้งเดิมของมนุษย์ก่อนมาเกิดบนโลกใบนี้ และอย่างน้อยให้ได้สมาธิที่เกิดจากการเพ่งอารมณ์จากลมหายใจเข้าลมหายใจออกไว้ก่อน ที่เรียกว่า “อานาปานสติสมาธิ” คือ กำหนดสติตามพิจารณาลักษณะลมหายใจของตนเอง คิดว่าหายใจทิ้งไปวันๆ ไร้ค่า ไร้वासนา เสียเปล่าๆ ก็ให้ทำสมาธิง่ายคือ สมาธิอันเกิดเนื่องจากตามพิจารณาลมหายใจ ก็ไม่คิดไปเรื่องอื่น ด้วยจิตห้วนไหวหรือสัดสาย ถึงฟุ้งซ่านไร้สติสัมปชัญญะ ถ้าเข้าใจดีแล้วก็ทำได้เลยตอนนี้ ไม่ต้องรอฤกษ์ยามมหาคุณอะไรหรอก เข้าใจได้ดีแล้ว ก็ลงมือปฏิบัติได้เลย เทวดารอสรรเสริญอย่างแน่นอนไม่เป็นอื่น ถ้าตายคาที่อยู่ในระหว่างเป็นสมาธิก็ไม่ไปเกิดเป็นหมาเป็นแมวอย่างแน่นอน ก็เรียนเชิญให้เป็น “รูปพรหม” [รูปพรหม ๑๖ ชั้น อยู่ในรูปภพ คือ เป็นเหล่าเทพเบื้องต้น] คำว่า “พรหม” หมายถึง ผู้ประเสริฐ เทพในพรหมโลกเป็นผู้ไม่เกี่ยวข้องด้วยกาม ได้แก่ [ปฐมฌาน] (๑) พรหมปาวิสัยชา (๒) พรหมปุโรหิตา (๓) มหาพรหม [ทุติยฌาน] (๔) ปริตตภา (๕) อัปปมาณาภา (๖) อากัสสราภูมิดั้งเดิมของมนุษย์ [ตติยฌาน] (๗) ปริตตสุภา (๘) อัปปมาณสุภา (๙) สุภกนิหา (๑๐) อัสัญญีสัตตา (๑๑) เวทปผลา [จตุตถฌาน-ภุมแห่งพระอานาคามี = สุทธาวาส ๕] (๑๒) อวิหา (๑๓) อคัปปา (๑๔) สุทัสสา (๑๕) สุทัสสี (๑๖) อกนิญฐา เมื่อรู้ได้ถึงขั้นนี้แล้ว ก็อย่าไปเป็นเลย “มนุษย์” เสียเที่ยวเปล่าๆ ใน “กามาวจรภูมิ ๑๑” แบ่งเป็น “อบายภูมิ ๔” [นिरยะ-นรก ๑ ตริจมาณ โยนิ-กำเนิดตริจมาณ ๑ ปีตติวิสัย-แดนเปรต ๑ อสุรกาย-พวกอสูร ๑] และ “กามสุคติภูมิ ๗” [กามาวจรภูมิที่เป็นสุคติ คือ มนุษย์ และเทพชั้น จาคุมหาราชิกา-ดาวดึงส์-ยามา-คุสิต-นิมมานรดี-ปรนิมมิตวสวัตดี] เมื่อรู้ถึงระดับนี้ แล้วผู้ปฏิบัติธรรมมีปรารถนาที่จะอยู่ในภพภูมิใดอีกต่อไป แต่พระสัมมาสัมพุทธเจ้าให้ไปให้ถึง “อริยบุคคล ๔” ปลอดภัยกว่านี้เขยเลย ไม่ต้อง



กังวลว่าจะมีขมบาลเอาหอกมาแทงคุณโยนลงกระทะทองแดง อะไรทำนองนั้น แต่เป้าหมายสูงสุดในการปฏิบัติในพระพุทธศาสนานั้น คือ “พระอรหันต์” เพราะไม่ต้องมาวุ่นวายในโลกมนุษย์นี้อีกต่อไป ได้ข้ามไปสู่โลกุตระภูมิอย่างแท้จริง ที่เรียกว่า “นิพพาน” [อมตธาตุ] คือ ภาวะที่ปราศจากกิเลสและกองทุกข์แล้ว ในการสร้างความดีดังกล่าวนี้ ไม่ใช่เรื่องน่าอับอายฟ้าดิน แต่เป็นเรื่องการเปลี่ยนสถานภาพหรือระดับคุณภาพชีวิต ผู้ปฏิบัติธรรมสามารถเป็นได้ในขณะที่ยังมีชีวิตอยู่ และยังสามารถแก้ตัวได้ทันเวลา ได้แก่ (๑) จากคนไปเป็นมนุษย์ (๒) จากมนุษย์ไปเป็นเทวดา (๓) จากเทวดาไปเป็นเทพ [วิสุทธเทพ-จตุสัจจพุทธะ] แต่ก้อย่างขั้นย่อนศรีแล้วกัน (๔) จากคนไปเป็นสัตว์นรกหรืออสุรกาย [ข้อนี้ไม่ต้องฝึกยากให้ลำบากกายใจ ทุกคนน่าจะชำนาญโดยสัญชาตญาณ] สำหรับในข้อที่ ๔ นี้ รับรองได้ว่าไม่ใช่ทางแห่งปัญญาที่ประเสริฐตามแนวทาง “มัชฌิมาปฏิปทา” อย่างแน่นอน

ประการสุดท้ายนี้ ผู้ปฏิบัติธรรมทั้งหลายต้องคิดพึ่งตนเองเป็นหลักในการเจริญภาวนากรรมฐาน คิดโดยใช้เหตุผล อันประกอบด้วยปัญญา ด้วยการศึกษาค้นคว้าวิจัยธรรมจากพระไตรปิฎกก่อน ต่อจากนั้น เรียนรู้จากบุคคลผู้เป็นกัลยาณบุรุษ ผู้เป็นมิตรแท้อย่างแท้จริง ผู้เป็นสัตบุรุษ ผู้ทรงศีลทรงธรรม โดยเฉพาะอย่างยิ่ง พระอริยเจ้าทั้งหลาย ผู้เป็นอริยสาวกของพระศาสดา พระสัมมาสัมพุทธเจ้าทรงชี้แนะไม่ให้เชื่ออะไรอย่างงมงายหรือลุ่มหลงอย่างขาดสติสัมปชัญญะ [ไม่ใช่ปัญญาใคร่ตรองพิจารณาอย่างละเอียดด้วยเหตุผล] คือ อย่าเชื่ออะไรทั้งสิ้น จนกว่าจะพิจารณาด้วยการใช้เหตุผล [โยนิโสมนสิการ-ปฏิจกสมุปปาท ๑๒] มิฉะนั้น ก็จะกลายเป็นผู้ล้มเหลวในการปฏิบัติธรรมและการดำเนินชีวิตโดยธรรม เพราะไม่มีปัญญา ไม่เกิดสมาธิมุ่งมั่นในธรรมอย่างจริงจัง [ธัมมานุวัตรมปฏิปทา-ธัมมานุวัตรมปฏิปตติ] การทำบุญให้ทานเพียงอย่างเดียวนั้น ยังไม่พอ ต้องใช้สติสัมปชัญญะ ใช้เหตุผล ใช้วิจารณ์ญาณอย่างชาญฉลาดและแยกคายในใจอยู่เสมอ ไม่ใช่คิดได้เฉพาะวันพระวันศีลเท่านั้น อย่าเป็นพวกศิษย์ปฏิบัติธรรมตามสมัยนิยมของพวกคนโง่ๆ ที่มาชักนำอิกเลยเวลาของชีวิตมันมีน้อยมาก และไม่สามารถกำหนดให้สั้นหรือยาวได้ตามอำเภอใจ ชีวิตจะยาวหรือสั้น ก็ขึ้นอยู่กับ การสร้างกรรมทั้งหลายในกรรมภพ เพื่อจะหนีจากกรรมภพเหล่านั้น [วิญญู ๓: กิเลส-กรรม-วิบาก] ฉะนั้น ความเข้าใจที่ถูกต้อง [สัมมาทิฏฐิแห่งอริยมรรคมีองค์ ๘] นั้น ย่อมเป็นองค์ประกอบสำคัญที่มีอยู่ภายในตน ที่จะนำจิตวิญญาณของตนให้ประสบความสำเร็จในการบรรลุธรรมวิเศษของพระสัมมาสัมพุทธเจ้าของเราทั้งหลาย ได้อย่างแน่นอน ขอให้มั่นใจยึดมั่นในกุศลทั้งหลายที่จะเป็นบาทฐานสำคัญในการเจริญธรรมแห่งพระพุทธศาสนา คำว่า “ตนเป็นที่พึ่งแห่งตน” จึงเป็นขวัญกำลังใจที่สำคัญยิ่ง ที่จะเป็ แรงคลบั่นดาลใจไม่ให้สั่น โดยจากการทำบุญกุศล คือ การเจริญภาวนากรรม เมื่อเราทั้งหลายคิดดีทำดี เหล่าเทพเทวดาทั้งหลาย จนรวมทั้งพระอริยเจ้าทั้งหลาย ย่อมสรรเสริญคุณงามความดีทั้งหลายที่สั่งสมไปเรื่อย เพื่อความสำเร็จในอริยมรรคและพระนิพพานจนเป็นที่สุดแห่งพรหมจรรย์นี้ ก็ย่ำรอเวลาให้สั้นไป และไม่ สั่น โดยต่อการสร้างกุศลบุญบารมีในความเป็นพุทธมามกะในชาตินี้อย่างเด็ดขาด สวัสดิ.

