

## ๑๑๕. การลำดับความรู้ที่ผิดพลาดในภาวนากรรมฐาน

Knowledge Inconsequence for Mental Development

By Nithee Siripat – Siripat.com and Academiae Network, 2015

### ความสำคัญของบทความ

เมื่อพิจารณาถึงลำดับขั้นในการเรียนรู้ของมนุษย์นั้น มักจะเริ่มต้นจากสิ่งที่ยายเป็นสามัญจากรูปธรรม แล้วก้าวไปสู่สิ่งที่ยากเป็นความซับซ้อนที่เป็นนามธรรม ที่ต้องใช้ปัญญาในขั้นสูง ในทางพระพุทธศาสนานั้น คือ การเจริญภาวนากรรมฐาน โดยต้องมี “ภูมิปัญญา” ที่มุ่งเน้นถึง “ปัจจุสมุปบาท ๑๒” [อนุโลมปัจจุสมุปบาท คือ คิดไตร่ตรองไปตามลำดับจากเหตุไปหาผล เพื่อให้รู้เห็นเหตุแห่งผลนั้น กับ อนุโลมปัจจุสมุปบาท คือ คิดไตร่ตรองย้อนกลับจากผลไปหาเหตุ เพื่อดับเหตุแห่งผลนั้น คือ ได้รู้เห็นสภาพแห่งทุกข์มาก่อน ที่เรียกว่า “อุปาทานขั้น ๕ เป็นทุกข์”] รวมทั้ง กลุ่มธรรมใน “ปัจจุสมุปบันนธรรมทั้งหลาย” ได้แก่ อัทธา ๓-สังขป ๔-สนธิ ๓-วิภูษะ ๓-อาการ ๒๑-มูล ๒ และ กฏแห่งกรรม-กฏกรรมของสัตว์ [กัมมัตสกดา] ในลำดับจากนั้น ก็จะเป็นเรื่อง “การเกิดปัญญาเห็นนามรูปโดยไตรลักษณ์” [วิปัสสนาญาณ ๑๐-ภูฐานคามินีปฏิบัติ] ซึ่งเป็น “การทบทวนขั้น ๕” [สังขารธรรม-สังขตธรรม] ที่เกิดขึ้นภายในตน โดยกำหนดขั้นเด็ดขาดทันที “อริยมรรค ๔” [มัลลญาณ-มรรค ๔: โสคาปัตติมรรค-สกาทาคามิมรรค-อนาคามิมรรค-อรหัตตมรรค] ถ้าเป็นไปได้ต้องสัมปยุตต์ด้วย (๑) “ปัจจุเวกขณญาณ” [มีอาการ ๑๕ ที่เรียกว่า “ญาณทัสสนะอันมีปริวัฏฐี ๑” คือ ญาณทัสสนะมีรอบ ๓ มีอาการ ๑๒] ถึงพร้อมด้วย (๒) “อาสวัชยญาณ” [มีอาการ ๖๔ มีอินทรีย์ ๓ ในอินทรีย์ ๘ อย่าง] ในขั้นตอนดังกล่าวนี้ เรียกว่า “การตรัสรู้-สัมโพธิ” และตามด้วย “นิพพาน” [อมตธาตุ] ฉะนั้น ในลำดับขั้นทั้งหมดดังกล่าวนี้ ผู้ปฏิบัติต้องมีความเข้าใจอย่างถูกต้อง ชัดเจนอย่างลึกซึ้ง เพราะเป็นเส้นทางที่ตนเองจะต้องเดินตามอย่างเคร่งครัด ไม่ออกนอกกลุ่มนอกทางแห่ง “มัชฌิมาปฏิปทา” [การถือปฏิบัติเจริญในไตรสิกขาและอริยมรรคมีองค์ ๘] นั่นคือ (๑) เริ่มต้นด้วยปัญญา (๒) ดำเนินด้วยปัญญา (๓) นำไปสู่ปัญญาอันยิ่งขึ้นไป ตามลำดับ ผู้ปฏิบัติธรรมบางคนที่ไม่ได้สำเร็จทางการศึกษาทางวิสัยโลกมาเป็นอย่างดี [ปรัชญา-วิทยาศาสตร์] ก็ตาม ก็ไม่ได้หมายความว่า บุคคลนั้นจะเป็นผู้หมดโอกาสบรรลุธรรมวิเศษนี้ได้ ถ้าเป็นผู้ไม่ทอดอหิงการะไปกลางคัน [เลือกเปลี่ยนศาสนาใหม่] เพราะปัญญาทั้งหลายนั้น เกิดขึ้นได้จากการเจริญ (๑) สติภูฐาน ๔ (๒) อนุปัสสนา ๗ (๓) มหาวิปัสสนา ๑๘ (๔) การจำแนกอารมณ์ ๓๘ และ (๕) โพธิปักขิยธรรม ๓๗ ทั้งหมดเรียกว่า “อนุปปพปฏิปทา” คือ การประพฤติปฏิบัติธรรมตามลำดับ โดยยึดมั่นในหลักธรรม “มัชฌิมาปฏิปัติ-มัชฌิมาปฏิปทา” หมายถึง ปฏิบัติธรรมสมควรแก่ธรรม ปฏิบัติธรรมถูกหลัก ให้ธรรมย่อยคล้อยแก่ธรรมใหญ่ สอดคล้องตามวัตถุประสงค์ของธรรมทั้งหลายที่สัมพันธ์กัน หรือดำเนินชีวิตถูกต้องตามธรรม ฉะนั้น ความสมบูรณ์บริบูรณ์อันเป็นเลิศได้นั้น ผู้ที่จะได้ชื่อว่า “พระอรหันต์” ในพระธรรมวินัยนี้ จะต้องเป็นผู้ประกอบด้วยเหตุผลอย่างมี “สติสัมปชัญญะ” [ยถากุตญาณทัสสนะ] และใช้ “ปัญญาญาณ” [ญาณในวิปัสสนา] ที่เจริญขึ้นอย่างสุรอบในการเจริญภาวนากรรมฐาน นั่นเอง.



## บทความที่ ๑๑๕ ประจำปี ๒๕๕๘ – การลำดับความรู้ที่ผิดพลาดในภาวนากรรมฐาน

ในธรรมชาติของการปฏิบัติธรรมนั้น คือ “ทักษะการจัดการความรู้ขั้นสูง” [Higher Knowledge Management Skills] ซึ่งประกอบด้วย (๑) ความรู้ความเห็น [ความเข้าใจ] ตามเป็นจริง (๒) ความนึกคิดสร้างสรรค์ (๓) ความคิดประยุกต์ดัดแปลง และ (๔) ความเพียรและความอดทน ทั้งหมดนี้ประมวลรวมลงในความหมายว่า “มีสติสัมปชัญญะ” หมายถึง *ระลึกได้และรู้ตัวอยู่เสมอ* คือ ฝึกตนให้เป็นคนรู้จักยังคิด รู้สึกตัวเสมอว่า สิ่งใดควรทำ และไม่ควรทำ ระวังมิให้เป็นคนมัวเมาประมาท สำหรับ คำว่า “สติ” ก็ตรงกับ คำว่า “อัปมาทะ” หมายถึง *ความไม่ประมาท* คือ ความเป็นอยู่อย่างไม่ขาดสติ หรือความเพียรที่มีสติเป็นเครื่องเร่งเร้าและควบคุม ได้แก่ การดำเนินชีวิตโดยมีสติเป็นเครื่องกำกับความประพฤติปฏิบัติและการกระทำทุกอย่าง ระมัดระวังตัว ไม่ยอมถลาลงไปในทางเสื่อม แต่ไม่ยอมพลาดโอกาสสำหรับความดีงามและความเจริญก้าวหน้า ตระหนักในสิ่งที่พึงทำและพึงละเว้น ใส่ใจสำนึกอยู่เสมอในหน้าที่อันจะต้องรับผิดชอบ ไม่ยอมปล่อยปละละเลย กระทำการด้วยความจริงจัง รอบคอบ และรุดหน้าเรื่อยไป และ คำว่า “สัมปชัญญะ” ก็ตรงกับ คำว่า “โยนิโสมนสิการ” หมายถึง *การใช้ความคิดถูกวิธี* คือ การทำในใจโดยแยบคาย มองสิ่งทั้งหลายด้วยความคิดพิจารณาสืบค้นถึงต้นเค้า สวหาเหตุผลจนตลอดสาย แยกแยะออกพิเคราะห์ ดูด้วยปัญญาที่คิดเป็นระเบียบและโดยอุบายวิธี ให้เห็นสิ่งนั้นๆ หรือปัญหานั้นๆ ตามสภาวะและตามความสัมพันธ์แห่งเหตุปัจจัย ฉะนั้น เพื่อให้เกิดความเข้าใจอย่างกระจ่างชัดในการปฏิบัติธรรม ให้พิจารณาความแตกต่างในข้อธรรม (๑) สติ-สัมปชัญญะ และ (๒) สมณะ-วิปัสสนา ดังนี้

### (๑) สติ-สัมปชัญญะ

(๑.๑) “สติ” หมายถึง สติ: ความตามระลึก ความหวนระลึก สติ: กิริยาที่ระลึก ความทรงจำ ความไม่เลื่อนลอย ความไม่ลืม สติ สตินทรีย์ สติพละ สัมมาสติ อันใด นี้เรียกว่า “สติ” คำว่า “สติพล” ก็คือ *สตินั่นเอง* โดยที่ไม่หวนไหวไปเพราะความไม่มีสติ คำว่า “สมาธิพล” ก็คือ *สมาธิ* นั้นเอง โดยที่ไม่หวนไหวไปเพราะความฟุ้งซ่าน คำว่า “สมณะ” คือ *สมาธิ* และ คำว่า “วิปัสสนา” คือ *ปัญญา*

(๑.๒) “สัมปชัญญะ” หมายถึง ปัญญา: กิริยาที่รู้ชัด ความวิจย ความเลือกสรร ความวิจยธรรม ความกำหนดหมาย ความเข้าไปกำหนด ความเข้าไปกำหนดเฉพาะ ภาวะที่รู้ ภาวะที่ฉลาด ภาวะที่รู้ละเอียด ความรู้แจ่มแจ้ง ความค้นคิด ความใคร่ครวญ ปัญญาเหมือนแผ่นดิน ปัญญาเครื่องทำลายกิเลส ปัญญาเครื่องนำทาง ความเห็นแจ้ง ความรู้ชัด ปัญญาเหมือนปลูก ปัญญา: ปัญญินทรีย์ ปัญญาพละ ปัญญาเหมือนศัสตรา ปัญญาเหมือนปราสาท ความสว่างคือปัญญา แสงสว่างคือปัญญา ปัญญาเหมือนประทีป ปัญญาเหมือนดวงแก้ว ความไม่หลง ความวิจยธรรม สัมมาทิฎฐิ อันใด นี้เรียกว่า “สัมปชัญญะ” ฉะนั้น “สัมปชัญญะ” คือ *ญาณ [ความรู้]*



## (๒) สมณะ-วิปัสสนา

(๒.๑) “**สมณะ**” หมายถึง ความตั้งอยู่แห่งจิต ความดำรงอยู่แห่งจิต ความมั่นอยู่แห่งจิต ความไม่ส่ายไปแห่งจิต ความไม่ฟุ้งซ่านแห่งจิต ภาวะที่จิตไม่ส่ายไป ความสงบ สมาธินทรีย์ สมาธิพละ สัมมาสมาธิ อันใด นี้เรียกว่า “**สมณะ**” ฉะนั้น คำว่า “**สมณะ**” คือ *สมาธิ* และ คำว่า “**วิปัสสนา**” คือ *ปัญญา* ฉะนั้น “**สมณะ**” นั่นเอง ชื่อว่า “**สมถนิมิต**” ด้วยอำนาจนิมิตแห่งสมณะ ที่ถือเอาอาการนั้นแล้ว ฟังให้เป็นไปอีก แม้นใน “**ปัสคาหนิมิต**” [นิมิตที่เกิดเพราะความเพียร] ก็นัยนี้เช่นกัน

(๒.๒) “**วิปัสสนา**” หมายถึง **ปัญญา**: กิริยาที่รู้ชัด ความวิจย ความเลือกสรร ความวิจยธรรม ความกำหนดหมาย ความเข้าไปกำหนด ความเข้าไปกำหนดเฉพาะ ภาวะที่รู้ ภาวะที่ฉลาด ภาวะที่รู้ละเอียด ความรู้แจ่มแจ้ง ความค้นคิด ความใคร่ครวญ ปัญญาเหมือนแผ่นดิน ปัญญาเครื่องทำลายกิเลส ปัญญาเครื่องนำทาง ความเห็นแจ้ง ความรู้ชัด ปัญญาเหมือนปลูก **ปัญญา**: ปัญญินทรีย์ ปัญญาพละ ปัญญาเหมือนศัสตรา ปัญญาเหมือนปราสาท ความสว่างคือปัญญา แสงสว่างคือปัญญา ปัญญาเหมือนประทีป ปัญญาเหมือนดวงแก้ว ความไม่หลง ความวิจยธรรม สัมมาทิฏฐิอันใด นี้เรียกว่า “**วิปัสสนา**”

ดังนั้น จะเห็นได้ว่า (๑) “**สติ**” จะคู่กับ “**สมณะ**” [สมาธิ] และ (๒) “**สัมปชัญญะ**” จะคู่กับ “**วิปัสสนา**” [ปัญญา] ด้วยเหตุนี้ ใน “**การจัดการความรู้**” นั้น จึงเป็นเรื่องระหว่าง “**สติ-สมาธิ**” กับ “**สัมปชัญญะ-ปัญญา**” แต่อย่างไรก็ตาม “**การจัดการความรู้**” ตามแนวทางในพระพุทธศาสนานั้น คือ การเจริญธรรมหรือการบำเพ็ญเพียรภาวนาโดย “**ไตรสิกขา-สิกขา ๓**” ที่มีความสมบูรณ์ในเชิงปรัชญา คำว่า “**ปรัชญา**” [Philosophy] คือ ศาสตร์ชนิดหนึ่ง ที่มีวัตถุประสงค์ที่จะจัดหมวดหมู่หรือแบบความรู้สาขาต่างๆ เพื่อนำมาใช้เป็นเครื่องมือทำความเข้าใจและแปลความหมายข้อเท็จจริงต่างๆ อย่างสมบูรณ์แบบ โดยมีขั้นตอน ๔ อย่าง ได้แก่ (๑) ทำหน้าที่รวบรวมรายละเอียดต่างๆ ของโลกและชีวิตไว้ทั้งหมด (๒) พยายามหาคำตอบที่เป็นความจริงที่เป็นนิรันดร์ สามารถอธิบายสิ่งต่างๆ ที่เกิดขึ้นได้ (๓) ใช้วิธีการทางตรรกวิทยาในการค้นหาความจริง ซึ่งเป็นวิธีการคิดอย่างมีเหตุและผล และ (๔) เนื้อหาของปรัชญาจะเปลี่ยนแปลงไปตามยุค ตามสมัย แล้วแต่จะสนใจที่จะศึกษาในเรื่องใดหรือปัญหาใด อันจะก่อให้เกิดประโยชน์ต่อมวลมนุษยชาติ เพราะฉะนั้นพระพุทธศาสนาจึงเป็นปรัชญาอย่างสมบูรณ์ ที่เรียกว่า “**พุทธปรัชญา**” [The Philosophy of Buddhism] ฉะนั้น หลักธรรมอันเป็นวิถีชีวิตหรือข้อประพฤติปฏิบัติ [*ธัมมานุวัตรมปฏิบัติ-ธัมมานุวัตรมปฏิบัติ*] โดยดำเนินไปตามแนวทางสามกกลางแห่งปัญญา ที่เรียกว่า “**มัชฌิมาปฏิทา**” [The Middle Path] หรือเรียกอีกอย่างว่า “**ไตรสิกขา-สิกขา ๓**” โดยมีข้อประพฤติปฏิบัติด้วย “**โพธิปักขิยธรรม ๓๗**” หมายถึง ธรรมอันเป็นฝักฝ่ายแห่งความตรัสรู้ นั่นคือ เกื้อกูลแก่การตรัสรู้ ธรรมที่เกื้อหนุนแก่อริยมรรค ประกอบด้วยธรรม ๗ ประการ ได้แก่ (๑) *สติปัญฐาน ๔* (๒) *สัมมัตตปธาน ๔* (๓) *อิทธิบาท ๔* (๔) *อินทรีย์ ๕* (๕) *พละ ๕* (๖) *โพชฌงค์ ๗* (๗) *อริยมรรคมีองค์ ๘* โดยเฉพาะอย่างยิ่ง “**อริยอัฏฐังคิกมรรค-อริยมรรคมีองค์ ๘**” ดังนี้



“ไตรสิกขา-สิกขา ๓” หมายถึง *ข้อปฏิบัติที่ต้องศึกษาอย่างจริงจัง ๓ อย่าง* เพื่อให้บรรลุความตรัสรู้ สัมโพธิญาณ โดยตัดขาดข้ามพ้นจาก “ชาติสังสาร-วัฏสงสาร” คือ การเวียนตายเวียนเกิดแห่งชีวิต สันตติ อยู่ในกระแสแห่งกิเลส-กรรม-วิบาก “ไตรสิกขา” เรียกสามัญว่า “ศีล-สมาธิ-ปัญญา” ได้แก่

(๑) **“อริศีลสิกขา”** คือ *เรื่องอริศีลอันจะต้องศึกษา การศึกษาใน “อริศีล”* ซึ่งหมายถึง ข้อปฏิบัติ สำหรับฝึกอบรมพัฒนาศีลอย่างสูง ที่จะให้ตั้งอยู่ในวินัย รู้จักใช้อินทรีย์ และมีพฤติกรรมทาง กายวาจาดีงาม ในการปฏิสัมพันธ์ที่จะอยู่ร่วมสังคมกับผู้อื่นและอยู่ในสิ่งแวดล้อมต่างๆ ด้วยดี ให้เป็นประโยชน์เกื้อกูล ไม่เบียดเบียน ไม่ทำลาย และให้เป็นพื้นฐานแห่งการฝึกอบรมพัฒนา จิตใจใน “อริจิตตสิกขา” คำว่า “อริศีล” คือ *ศีลอันยิ่ง* [สัมมาวาจา-สัมมากรรม-สัมมาอาชีวะ] ปาฏิโมกขสังวรศีล ตลอดลงมาถึง ศีล ๕-ศีล ๘-ศีล ๑๐ ที่รักษาด้วยความ เข้าใจ ให้เป็นเครื่องหนุนนำออกจากวัฏฏะ [วัฏสงสาร] หรือเป็นปัจจัยให้ก้าวไปในอริยมรรค อนึ่ง ในสาระเนื้อหาข้อนี้จะตรงกับ “สีลวิสุทธิ” (ข้อ ๑ ในวิสุทธิ ๗) คือ ความหมจดแห่งศีล นั่นคือ รักษาศีลตามภูมิขั้นของตนให้บริสุทธิ และให้เป็นไปเพื่อ “ฉานสมาธิ”

(๒) **“อริจิตตสิกขา”** คือ *เรื่องอริจิตตอันจะต้องศึกษา การศึกษาในอริจิตต ข้อปฏิบัติสำหรับ* ฝึกอบรมพัฒนาจิตใจอย่างสูงเพื่อให้เกิดสมาธิ ความเข้มแข็งมั่นคงพร้อมทั้งคุณธรรมและ คุณสมบัติที่เกื้อกูลทั้งหลาย เช่น สติ-ขันติ-เมตตา-กรุณา-สดชื่น-เบิกบาน-เป็นสุข-ผ่องใส *อันจะทำให้จิตใจมีสภาพที่เหมาะสมแก่การใช้งาน โดยเฉพาะอย่างยิ่ง ให้เป็นฐานแห่งการเจริญ ปัญญา* คำว่า “อริจิตต” หมายถึง *จิตอันยิ่ง* [สัมมาวายามะ-สัมมาสติ-สัมมาสมาธิ] เรื่องของ การเจริญสมาธิอย่างสูง ซึ่งหมายถึง “ฉานสมาบัติ” [โดยเฉพาะ “ฉาน ๔-รูปฉาน ๔” ใน เบื้องต้น] ที่เป็นบาทวิถีแห่งวิปัสสนา หรือแม้สมาธิที่เจริญด้วยความรู้เข้าใจ ก็มุ่งหวังให้เป็น ปัจจัยแห่งการก้าวไปในมรรค อนึ่ง ในสาระเนื้อหาข้อนี้จะตรงกับ “จิตตวิสุทธิ” (ข้อ ๒ ในวิ สุทธิ ๗) คือ ความหมจดแห่งจิต นั่นคือ ฝึกอบรมจิตจนบังเกิดสมาธิพอเป็นบาทฐานแห่ง “วิปัสสนากัมมัญฐาน”

(๓) **“อริปัญญาสิกขา”** คือ *เรื่องอริปัญญาอันจะต้องศึกษา การศึกษาใน “อริปัญญา”* ซึ่งหมายถึง *ปัญญาอันยิ่ง* [สัมมาทิฐิ-สัมมาสังกัปปะ] โดยเฉพาะ “วิปัสสนาปัญญา” [โดยเฉพาะ “ญาณ ในวิปัสสนา”] ทั้งหลายที่เกิดจากการเจริญ “โสหสญาณ-ญาณ ๑๖” ที่กำหนดรู้ความจริงแห่ง ไตรลักษณ์ ข้อปฏิบัติสำหรับฝึกอบรมพัฒนาปัญญาอย่างสูง เพื่อให้เกิดความรู้แจ้ง มองเห็น สิ่งทั้งหลายตามที่เป็นจริง อันจะทำให้จิตใจหลุดพ้นเป็นอิสระ ปราศจากกิเลสและความทุกข์ อนึ่ง ในสาระเนื้อหาข้อนี้จะตรงกับหลักกรรม “วิสุทธิ ๗” [ในข้อ ๓-๗ ให้พิจารณา เปรียบเทียบกับ “โสหสญาณ-ญาณ ๑๖”] หมายถึง *ความบริสุทธิ์ที่สูงขึ้นไปเป็นขั้นๆ ธรรมที่ ชำระสัตว์ให้บริสุทธิ์ ยังใครศึกษาให้บริบูรณ์เป็นขั้นๆ ไปโดยลำดับ จนบรรลุจุดหมาย* คือ



“นิพพาน” [อมตธาตุ] ได้แก่ (๑) “ทวิภูตวิสุทธิ” คือ ความหมดจดแห่งทวิภูต นั่นคือ ความรู้  
 เข้าใจมองเห็นนามรูปตามสถานะที่เป็นจริง เป็นเหตุข่มความเข้าใจผิดว่าเป็นสัตว์บุคคลเสีย  
 ได้ เริ่มดำรงใน ภูมิแห่งความไม่หลงผิด จัดเป็นขั้นกำหนด “ทุกขสังขจ” ตรงกับ “นามรูป  
 ปริจเฉทญาณ” (๒) “กัณหาวิตรณวิสุทธิ” คือ ความหมดจดแห่งญาณเป็นเหตุข่มพ้นความ  
 สงสัย ความบริสุทธิ์ขั้นที่ทำให้กำจัดความสงสัยได้ นั่นคือ กำหนดรู้ปัจจัยแห่งนามรูปได้แล้ว  
 จึงสิ้นสงสัยในกาลทั้ง ๓ ขั้นนี้ตรงกับ “ธรรมจตุตถญาณ-ยถาภูตญาณ-สัมมาทัสสนะ” จัดเป็น  
 ขั้นกำหนด “สมุททัยสังขจ” ตรงกับ “ปัจจัยปริคคหญาณ” (๓) “มัคคามัคคญาณทัสสนวิสุทธิ”  
 คือ ความหมดจดแห่งญาณที่รู้เห็นว่าเป็นทางหรือมิใช่ทาง นั่นคือ เริ่มเจริญวิปัสสนาต่อไป  
 ด้วยพิจารณากาลป [กะ-หลาย = “กลาปวิปัสสนา-กลาปสัมมสนะ-นยวิปัสสนา-สมุททายนม  
 สิกการ” คือ พิจารณาธรรมเป็นหมวดหมู่] [คือ เข้าถึง “สัมมสนญาณ” ก่อน] จนมองเห็นความ  
 เกิดขึ้น และความเสื่อมไปแห่งสังขารทั้งหลาย อันเรียกว่า “อุททัยพหยาบุปัสสนา” เป็นตรุณ  
 วิปัสสนา คือ วิปัสสนาญาณอ่อนๆ แล้วมี “วิปัสสนูปกิเลส ๑๐” เกิดขึ้น กำหนดได้ว่าอุปกิเลส  
 ทั้ง ๑๐ แห่งวิปัสสนานั้นมิใช่ทาง ส่วนวิปัสสนาที่เริ่มดำเนินเข้าสู่วิถีนั้นแลเป็นทางถูกต้อง  
 เตรียมที่จะประคองยกจิตไว้ในวิถิ คือ “วิปัสสนาญาณ” นั้นต่อไป ขั้นนี้จัดเป็นขั้นกำหนด  
 “มัคคสังขจ” (๔) “ปฏิบัติญาณทัสสนวิสุทธิ” คือ ความหมดจดแห่งญาณอันรู้เห็นทางดำเนิน  
 นั่นคือ ประกอบความเพียรใน “วิปัสสนาญาณ” ทั้งหมดเริ่มแต่ “อุททัยพหยาบุปัสสนาญาณ”  
 ที่พ้นจาก “อุปกิเลส” ดำเนินเข้าสู่วิถิทางแล้วนั้น เป็นต้นไป จนถึง “สัจจานุโลมิกญาณ-  
 อนุโลมญาณ” อันเป็นที่สุดแห่งวิปัสสนา ต่อแต่นี้ก็จะเกิด “โคตรญาณ” คั่นระหว่างวิสุทธิ  
 ขั้นนี้กับข้อสุดท้าย เป็นหัวต่อแห่งความเป็นปุถุชนกับความเป็นอริยบุคคล โดยสรุป วิสุทธิข้อ  
 นี้ ก็คือ “วิปัสสนาญาณ ๘” และ (๕) “ญาณทัสสนวิสุทธิ” คือ ความหมดจดแห่ง “ญาณทัส  
 สนะ” [ปัญญา-การเห็นด้วยญาณ] นั่นคือ ความรู้ใน “อริยมรรค ๔” หรือ “มรรคญาณ” อัน  
 เกิดถัดจาก “โคตรญาณ” เป็นต้นไป เมื่อมรรคเกิดแล้วผลจิตแต่ละอย่างย่อมเกิดขึ้นในลำดับ  
 ถัดไปจาก “มรรคญาณ” นั้นๆ ความเป็นอริยบุคคลย่อมเกิดขึ้นโดยวิสุทธิข้อนี้ เป็นอัน  
 บรรลุผลที่หมายสูงสุดแห่งวิสุทธิ หรือ ไตรสิกขา หรือ การปฏิบัติธรรมในพระพุทธศาสนา  
 ทั้งสิ้น



“อริยมรรคมีองค์ ๘-อัญญาสิกขมรรค” เรียกเต็มว่า “อริยอัญญาสิกขมรรค” แปลว่า “ทางมีองค์แปด ประการ อันประเสริฐ” คือ “มัคคังคะ” [องค์แห่งมรรค] โดยลำดับจาก “อริปัญญา-อริศีล-อริจิตต์” โดยนัยแห่ง “มัชฌิมาปฏิปทา” ดังนั้น “มรรคมีองค์ ๘” มีความสำคัญในการเจริญภาวนา ทั้งฝ่ายสมณะ [ฌาน ๔] และฝ่ายวิปัสสนา [มรรค ๔-ผล ๔] ที่ต้องมี “มัคคังคะ ๘” [อัญญมัคคังควิภาวนญาณ-ญาณ ทำให้แจ้งซึ่งองค์แห่งมรรค ๘] และ “จริยา ๘” คือ ลักษณะความประพฤติ การครองตน ดังนี้

- (๑) “สัมมาทิฐิ” คือ เห็นชอบ ได้แก่ ความรู้อริยสัจ ๔ เห็นไตรลักษณ์ รู้กุศลและอกุศลมูลกับ กุศลและอกุศลมูล หรือ เห็นปัจจุสมุปบาท นั่นคือ ปัญญา กิริยาที่รู้ชัด คือ มีสัมปชัญญะ ความ ไม่หลง ความวิชัยธรรม ความเห็นชอบ ธรรมวิชัยสัมโพชฌงค์ อันเป็นองค์แห่งมรรค = **ทัสสนจริยา** [การเห็นด้วยปัญญา-การเห็นตามเป็นจริง]
- (๒) “สัมมาสังกัปปะ” คือ คำริชชอบ ความนึกคิดที่เป็นกุศลจิต ได้แก่ เนกขัมมะ-อพยาบาท-อวิหิงสา นั่นคือ ความตริก ความตริกอย่างแรง ความคำริ ความที่จิตแนบแน่นอยู่ในอารมณ์ ความที่จิต แนบสนิทอยู่ในอารมณ์ ความยกจิตขึ้นสู่อารมณ์ ความความคำริชชอบ อันเป็นองค์แห่งมรรค = **อภิโรปนจริยา** [การตริกอารมณ์แห่งจิต-มุมมองแห่งกระบวนทัศน์ มีความนึกคิดชอบในใจ]
- (๓) “สัมมาวาจา” คือ เจริญชอบ ได้แก่ “วจีสุจริต ๔” นั่นคือ การงด-การเว้น-การเลิกละ-เจตนา เครื่องเว้น จากวจีสุจริต ๔ กิริยา ไม่ทำ การไม่ทำ การไม่ล่วงละเมิด การไม่ล้ำเขต การกำจัด ดันเหตุวจีสุจริต ๔ วาจาชอบ อันเป็นองค์แห่งมรรค = **ปริคคหจริยา** [การกำหนดสำรวม]
- (๔) “สัมมากัมมันตะ” คือ กระทำชอบ ได้แก่ “กายสุจริต ๓” นั่นคือ การงด-การเว้น-การเลิกละ-เจตนา เครื่องเว้น จากกายสุจริต ๓ กิริยา ไม่ทำ การไม่ทำ การไม่ล่วงละเมิด การไม่ล้ำเขต การกำจัด ดันเหตุกายสุจริต ๓ การงานชอบ อันเป็นองค์แห่งมรรค = **สมุฏฐานจริยา** [สิ่งที่ทำขึ้น-สภาพที่ตั้งขึ้นด้วยสำรวม]
- (๕) “สัมมาอาชีวะ” คือ เลี้ยงชีพชอบ ได้แก่ เว้นมิจฉาชีพ ประกอบสัมมาชีพ นั่นคือ การงด-การ เว้น-การเลิกละ-เจตนา เครื่องเว้น จากมิจฉาชีวะ กิริยา ไม่ทำ การไม่ทำ การไม่ล่วงละเมิด การ ไม่หลอกลวง การไม่ล้ำเขต การกำจัด ดันเหตุมิจฉาชีวะ การเลี้ยงชีพชอบ อันเป็นองค์แห่ง มรรค = **โฆทานจริยา** [ความปล่อยแผ้วริสุทธิ์-การกระทำที่บริสุทธิ์]
- (๖) “สัมมาวายามะ” คือ พยายามชอบ ได้แก่ “ปธาน ๔-สัมมปธาน ๔” นั่นคือ การปรารถนาความ เพียรทางใจ ความขมกั๊กเขม้น ความบากบั่น ความตั้งหน้า ความพยายาม ความอดุทธาหะ ความ ทนทาน ความเข้มแข็ง ความหมั่น ความก้าวไปอย่างไม่ทอดย ความไม่ทอดทิ้งฉันทะ ความไม่ ทอดทิ้งธุระ ความประคับประคองธุระไว้ด้วยดี วิริยะ วิริยนทริย วิริยผละ ความพยายามชอบ วิ ริยสัมโพชฌงค์ อันเป็นองค์แห่งมรรค = **ปคคหจริยา** [ความเพียรที่พอดี-การยกจิตไว้]
- (๗) “สัมมาสติ” คือ ระลึกรชอบ ได้แก่ “สติปัฏฐาน ๔” นั่นคือ ความหวนระลึก สติ กิริยาที่ระลึก ความทรงจำความไม่เลื่อนลอย ความไม่ลืม สติ สตินทริย สติผละ สัมมาสติ ความระลึกชอบ



สติสัมโพชฌงค์ อันเป็นองค์แห่งมรรค = **อุปัฏฐานจริยา** [สติคมชัด-สติแก่กล้า-การอุปการะจิต]  
 (๘) “**สัมมาสมาธิ**” คือ **ตั้งจิตมั่นชอบ** ได้แก่ “**ฉาน ๔**” นั่นคือ ความตั้งอยู่แห่งจิต ความดำรงอยู่แห่งจิต ความมั่นอยู่แห่งจิต ความไม่ส่ายไปแห่งจิต ความไม่ฟุ้งซ่านแห่งจิต ภาวะที่จิตไม่ส่ายไป ความสงบ สมาธิในทรีย์ สมาธิพละ สัมมาสมาธิ ความตั้งใจชอบ สมาธิสัมโพชฌงค์ อันเป็นองค์แห่งมรรค = **อวิกเขปจริยา** [ความไม่ฟุ้งซ่าน-การสำรวจจิตไม่ให้ฟุ้งซ่าน]

ดังคำบรรยายดังกล่าวข้างต้น จะเห็นได้ว่า ข้อประพฤติปฏิบัติในการปฏิบัติธรรมอันสมควรแก่ธรรม [ธัมมานุชัมมปฏิบัติ-ธัมมานุชัมมปฏิบัติ] ตามแนวทางในพระพุทธศาสนานั้น มีลำดับขั้นตอนโดยจำแนกตามความสำคัญและมีมิติความสัมพันธ์ในธรรมทั้งปวงอย่างชัดเจน เพื่อให้เกิดปัญญา ๒ อย่าง ได้แก่ (๑) “**ปัญญาเห็นธรรม**” และ (๒) “**ปัญญาตรัสรู้**” ตามลำดับ สำหรับข้อยืนยันในความเป็นจริงนี้ คือ ศาสตร์แห่งปรัชญา จะทำหน้าที่ยืนยันข้อสมมติฐานนี้ได้จริง จนถึงความเป็นหลักทฤษฎีทางวิทยาศาสตร์ [วิธีทางวิทยาศาสตร์] คือ ในขั้นตอนการตรัสรู้ธรรมนั้น เป็นต้นแบบของการวิจัย [ระเบียบวิธีวิจัย-Research Methodology] ในปัจจุบัน ถ้าความไม่มีเหตุผลในพระพุทธศาสนานั้น เป็นเรื่องจริง พระศาสนานี้คงไม่ยั่งยืนสืบมาถึงเกือบ ๒,๖๐๐ ปี จนดำรงอยู่ได้ในปัจจุบัน และกำลังเป็นแหล่งค้นคว้าหาปัญญาในสังคมมนุษย์ทั่วโลกในขณะนี้ ฉะนั้น มรดกสมบัติทางปัญญาของมวลมนุษยชาติ ที่หมายถึง “**ปัญญา**” [Wisdom] มีความสมบูรณ์ใน ๓ ด้าน นั่นคือ (๑) ศาสนา-Religion (๒) ปรัชญา-Philosophy และ (๓) วิทยาศาสตร์-Science เพราะฉะนั้น ลำดับการเรียบเรียงปัญญาที่สำคัญก่อนหรือหลังต้องเกิดขึ้นในกระบวนการคิดของผู้ปฏิบัติธรรมทุกคน ถึงจะสามารถเข้าถึง (๑) **ปัญญาเห็นธรรม** และ (๒) **ปัญญาตรัสรู้** ได้จริง ข้อพึงพิจารณาเพิ่มเติมอีก คือ ศาสตร์ด้านปรัชญา เกิดขึ้นภายหลังจากพระพุทธศาสนาประมาณ ๘๐๐ ปี เท่ากับปรัชญาเป็นศาสตร์ที่ทำหน้าที่ยืนยันความเป็นจริงทุกประการของพระพุทธศาสนา ที่มวลมนุษยชาติต้องพึงประพฤติปฏิบัติตามเพื่อก้าวสู่ความเป็นสังคมที่ศิวิไลซ์อย่างแท้จริง มนุษย์ทุกคนเป็นเจ้าของแหล่งปัญญานี้อย่างเท่าเทียมกัน ให้พิจารณาความเท่าเทียมกันระหว่างพระพุทธศาสนากับพุทธปรัชญา โดยแยกออกเป็น ๓ ปรัชญา ดังนี้

(๑) “**อภิปรัชญา**” [Metaphysics] เรียกอีกอย่างว่า “**ภววิทยา**” [Ontology] เป็นการศึกษาเกี่ยวกับสิ่งที่ เป็นจริง นั่นคือ “**สรรพสิ่ง**” [Reality] เพื่อค้นหาความจริงอันเป็นที่สูงสุด ที่เรียกว่า “**ปรมาตนะ-ปรมาตนะ-ปรมาตนะ**” [Ultimate Reality] ในแนวทางพระพุทธศาสนานี้เรื่องนี้เป็นพิเศษ ที่เรียกว่า “**สัมมาทิฏฐิ**” [โลกียสัมมาทิฏฐิ-โลกุตตรสัมมาทิฏฐิ = กฎธรรมชาติ หรือ กำหนดแห่ง ธรรมชาติ] ได้แก่ “**ความจริง-สัจธรรม**” [สัจฉิภัตตะ-Signified] ที่เกี่ยวกับ (๑) **ธรรมชาติ- Nature** (๒) **จิตวิญญาณ-Spirituality** รวมทั้ง (๓) **เทวดา-เทพพระเจ้า-Gods** เรื่องอันเป็นบ่อเกิดของลัทธิศาสนา



(๒) “**ญาณวิทยา**” [Epistemology] เป็นการศึกษาเกี่ยวกับเรื่อง “**ความรู้**” [Knowledge] ศึกษา (๑) **ธรรมชาติของความรู้** (๒) **บ่อเกิดของความรู้** (๓) **ขอบเขตของความรู้** ซึ่งความรู้อาจจะได้มาจากแหล่งต่างๆ เช่น จากพระเจ้าประธานมาซึ่งปรากฏอยู่ในคัมภีร์ของศาสนาต่างๆ จากผู้เชี่ยวชาญที่ทำการศึกษาค้นคว้าปรากฏในตำรา เกิดจากการหยั่งรู้เป็นความรู้ที่เกิดขึ้นมาในทันทีทันใด [ญาณทัสสนะ-ยถาภูตญาณทัสสนะ = ความรู้ความเห็นตามที่เป็นอย่างจริง] เช่น พระพุทธเจ้าตรัสรู้ [ศาสนา] หรือ เป็นความรู้ที่เกิดจากการพิจารณาเหตุและผล [ปรัชญา-ตรรกวิทยา] หรือ ได้จากการสังเกต [วิธีทางวิทยาศาสตร์]

(๓) “**คุณวิทยา**” [Axiology] ศึกษาเรื่องราวเกี่ยวกับ “**คุณค่า**” หรือ “**ค่านิยม**” [Values] เช่น คุณค่าเกี่ยวกับความดีและความงาม มีอะไรเป็นเกณฑ์ในการพิจารณาว่า อย่างไรดี อย่างไรงาม แบ่งออกเป็น ๒ ประเภท ดังนี้

(๓.๑) “**จริยศาสตร์**” [Ethics] ได้แก่ คุณค่าแห่งความประพฤติ หลักแห่งความดี ความถูกต้อง เป็นคุณค่าแห่งจริยธรรมทางสังคมกำหนด เช่น ขนบธรรมเนียม ประเพณี วัฒนธรรม หรือ คุณค่าแห่งศีลธรรมทางศาสนา กำหนด เช่น ศีล ๕ ศีล ๘ ศีล ๑๐ เป็นต้น อาจกล่าวได้ว่า เป็นข้อตกลงทางสังคมที่ทุกฝ่ายยอมรับกัน อันเป็น “**คุณค่าภายใน**”

(๓.๒) “**สุนทรียศาสตร์**” [Aesthetics] ได้แก่ คุณค่าความงามทางศิลปะ [Arts] หรือ ดนตรี [Music] ซึ่งสัมพันธ์กับ จิตนาการ [Imaginations] และ ความคิดสร้างสรรค์ [Creative Thinking] ซึ่งตัดสินได้ยากและเป็นอัตนัย [Subjectivism] ขึ้นกับเกณฑ์ตัดสินของแต่ละบุคคลหรือเฉพาะบุคคล อันเป็น “**คุณค่าภายนอก**”

อย่างไรก็ตาม ให้พิจารณาอย่างละเอียดเกี่ยวกับความรู้ในปรัชญาทั้ง ๓ สาขา อันเป็นแหล่งรวมระหว่าง (๑) “**ศาสนา-Religion**” กับ (๒) “**วิทยาศาสตร์-Science**” ความเจริญทางวิทยาศาสตร์จะรุ่งเรืองมากแค่ไหน จนถึงสุดขีดโลกก็ตาม จะต้องคำนึงถึง (๑) “**ศาสนา-Religion**” กับ (๒) “**ปรัชญา-Philosophy**” ถ้าจะคิดแบ่งแยกออกไปเป็นเอกเทศนั้น คงทำได้ยาก เพราะทำให้สังคมเดือดร้อน อันเป็นการแสวงหาในทางที่เสื่อมไม่ใช่ทางที่ประเสริฐ อย่างเช่น การพัฒนาเทคโนโลยีโคลนนิ่ง หรือ การปลูกถ่ายอวัยวะมนุษย์ เพราะกระทบกระเทือนกับความเชื่อทางปรัชญาและความเชื่อทางศาสนา แต่ในทางพระพุทธศาสนานั้น ไม่กระทบกระเทือนฐานความเชื่อ โดยเฉพาะกำเนิดของพระผู้เป็นเจ้าหรือเทพเทวดาทั้งหลาย เพราะโลกเกิดขึ้นจากปัจจัยทางธรรมชาติ “**มันเป็นของมันเช่นนั้นเอง**” ไม่มีผู้สร้างผู้เสกอะไรขึ้นมา เพราะมันไปตามกำหนดแห่งธรรมดา ที่เรียกว่า “**กฎธรรมชาติ**” แนวเชื่อดังกล่าวนี้นี้ เป็นข้อสมมติฐานและทฤษฎีที่ถูกต้อง เพราะการกำหนด “**ผู้สร้าง**” [Creators] ว่าเป็น “**ผู้สูงสุด**” [The Supremes] ไม่สามารถหาหลักฐานมายืนยันได้ ไม่ว่าจะป็นทางปรัชญาหรือทางวิทยาศาสตร์ก็ตาม สังคมมนุษย์ต้องการเหตุผล [Reasoning] ที่สามารถ





ให้คำอธิบายได้ [Descriptivism] ตามวิธีการทางวิทยาศาสตร์ [Scientific Methods] ไม่ใช่การบังคับให้เชื่อตามประกาศิต [Prescriptivism] หรือการประกาศกฎอัยการศึก [Dictator-นักเผด็จการ] ในอนาคตนั้น การล้มสลายของลัทธิศาสนาที่ไม่มีเหตุผลก็อาจถูกต้อง จึงกลายเป็นสิ่งที่น่ากลัวในสังคมมนุษย์อย่างแน่นอนอนที่มีคำพยากรณ์ทางศาสนาพุทธศาสนาหรือ “**พุทธพยากรณ์**” [Buddhist Prophecy] ว่า: “**สังกมมนุษย์กำลังก้าวสู่ยุคมิกคัลญู**” [คือ เป็นโลกยุคก่อนเข้าถึงยุคพระศรีอาริย์ พระโพธิสัตว์ศรีอาริย์ หรือ พระศรีอาริยเมตไตรย โดยอชิตะภิกษุหนุ่มราชบุตรพระเจ้าอชาตศัตรูราช ซึ่งจะได้อัครผู้เป็นสมเด็จพระศรีอาริยเมตไตรยในอนาคตภายหน้า ด้วยสมเด็จพระจอมไตรโลกนาถ จึงมีพระพุทธรูปกัศัตร์ตั้งพระอชิตสังฆนวกภิกษุว่า: “**อชิตะ** (‘อะชิตะ’ ภาษาญี่ปุ่นแปลว่า ‘พรุ่งนี้’) ในกาลบัดนี้ ขอเธอจงแสดงความสามารถไปนำเอาบาตรทางของตถาคตมา” และบัดนั้น พระชินสีห์ทรงมีพุทธรูปกัศัตร์พยากรณ์ว่า “**พระอชิตะภิกษุ ซึ่งเป็นพระสงฆ์ นวกะในกาลบัดนี้ จักได้อัครผู้เป็นองค์พระชินสีห์สัมมาสัมพุทธเจ้า ทรงพระนามว่า ‘พระศรีอาริยเมตไตรย’ ในอนาคตกาลภายภาคหน้า ภายในภัทรกัปนี้ ได้ร่วมไม้เท้ากะทิง อันเป็นมิ่งไม้มหาโพธิ์ในเปลตามพารุณสมัยราตรีแห่งวิสาขบูรณมี**” (ดังเช่น พระศรีศากยมุนีโคตมพุทธเจ้า ในครั้งเมื่อทรงเสวยพระชาติเป็นสุเมธดาบส ก็ได้รับพุทธพยากรณ์ว่าจะได้อัครผู้เป็นพระพุทธรูปจากพระที่บังกรพุทธเจ้า) อ้างอิง: สมชาย สุวรรณ โปคก. ๒๕๓๗. **พระศรีอาริย์: จอมศาสดาโลกอนาคต** หน้า ๑๕-๒๒] แต่มีคำพูดของพวกนักวิทยาศาสตร์ที่กล่าวว่า: “**มนุษย์คือพระเจ้า**” เพราะสามารถเข้าไปแก้ไขระบบโครงสร้างรหัสพันธุกรรมได้จริง [Genetic Codes or DNA: Deoxyribonucleic Acid] หรือ สามารถเปลี่ยนแปลงเพศได้ [ทำให้วงการกะเทยตื่นตัว จนถึงขั้นจะครอบโลกให้ได้] รวมทั้ง ทำศัลยกรรมใบหน้าใหม่ [เสริมดวงชะตา] และ เปลี่ยนแปลงวิธีการรักษาโรคด้วยยาเคมี ไปเป็นการกินอาหารเสริมให้จุลินทรีย์ในเซลล์ทุกส่วนของอวัยวะในร่างกาย [รวมถึงสัตว์และพืช] ที่เรียกว่า “**ไมโทคอนเดรีย-Mitochondria**” [ดร. พงษ์ศักดิ์ ละไมพิศ: นักวิทยาศาสตร์ชาวไทยผู้ชำนาญในเรื่องนี้ ผู้เขียนบรรยายลงกินอาหารเสริมดังกล่าวนี้แล้ว คือ “**ของเขาดิจจริง**” ระวังของเลียนแบบอีก] ในปัจจุบันประเทศอังกฤษเริ่มใช้เทคโนโลยีดังกล่าวนี้รักษาผู้ป่วย [แต่ใครรู้ว่าตระกูลของตัวเองชั่วๆ ก็อย่าไปกินเลย มันเสียของเปล่าๆ ให้มันสูญพันธุ์ไปเลยดีกว่า] ฉะนั้น ความก้าวหน้าแบบก้าวกระโดดในศาสตร์สาขา (๑) “**นาโนเทคโนโลยี-Nanotechnology**” หรือ (๒) “**นาโนเซคคันเทคโนโลยี-Nanosecond Technology**” นั้น จึงเป็นเรื่องที่ทำทลายสถานภาพความมั่นคงในเรื่องศรัทธาในบางศาสนา ที่ไม่สามารถจะปิดกั้นความอยากรู้อยากเห็นของนักวิทยาศาสตร์ได้ คือ พวกนี้ไม่กลัวเรื่อง “**วิญญู ๓**” [กิเลส-กรรม-วิบาก] จะขอเวียนว่ายตายเกิดเป็นนักวิทยาศาสตร์แบบนี้ตลอดไป เมื่อเป็นชาวพุทธหรือพุทธมามกะจริงๆ ท่องบริกรรมไว้ “**พุทธโอรหันต์**” ไม่ใช่ “**เศรษฐี**” [Millionaire] หรือ “**นักวิทยาศาสตร์**” [Scientist] เพราะอย่างไรก็ตาม ถ้าสามารถบรรลุถึง “**อรหัตผลวิมุตติ**” [สัมมาวิมุตติ = **ปราชญ์มุนี**] ได้จริง ดังที่ผู้บรรยายกล่าวไว้เบื้องต้น ท่านผู้นั้นย่อมเสวยผลานิสงส์ ๒ ต่อ คือ พร้อมด้วย (๑) **ปราชญ์เมธี** (๒) **นักวิทยาศาสตร์** แล้วถามว่า: “**ยังจะหลงทางอีกหรือว่าจะไปทางไหน**” แต่ที่หน้าอายมาก คือ ท่านที่อยู่ในทางกระแสแห่งอริยมรรคแล้ว กลับหลงทิศหลงทางอยากเป็นเป็นคนธรรมดา ช้าน้อยๆ เป็นงมงาย แต่ขออย่างเดี๋ยวกี้ “**อย่าเป็นหมาน้อยธรรมดา**” ก็แล้วกัน อายุป่าแหงบ้านข้างวัด แก่จะว่าเอาว่า “**เสียข้าวสุกข้าวสารเปล่าๆ**” ก็รักษาฟอร์มกันหน่อย

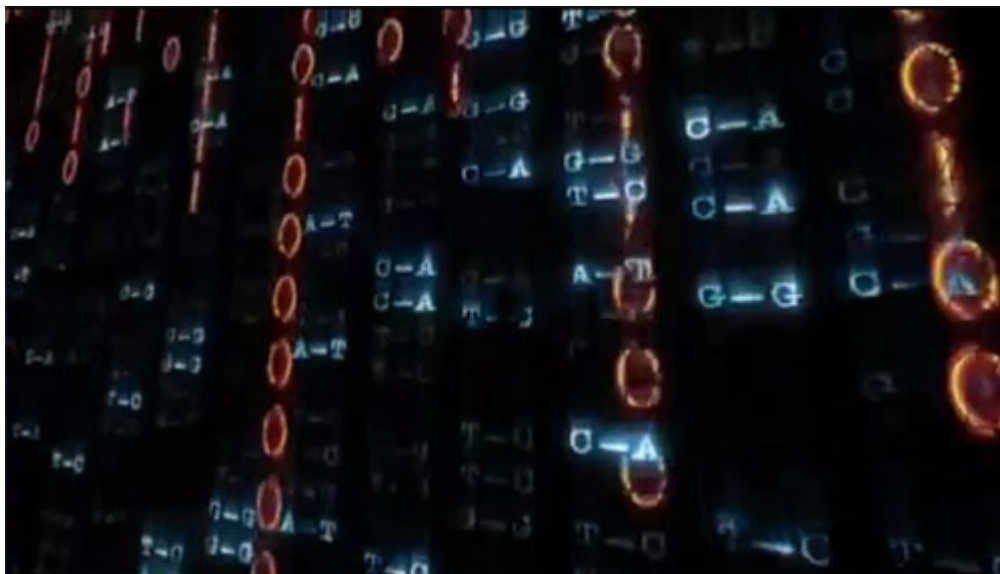
อนึ่ง ทิศทางของการแสวงหาความรู้ระหว่างศาสตร์ทั้ง ๓ ฝ่าย นั้น ก็ควรทำความเข้าใจให้ลึกซึ้ง ให้รู้เรื่องก่อนตาย ไม่ใช่ตายแบบไม่รู้เรื่องอะไร ตายด้วยความงงๆ ในชีวิต เดี่ยวเจอขมบาลที่ชอบเรียนหนังสือ สอบถามเรื่องโลกมนุษย์ จะได้ตอบท่านได้ถูก ผู้บรรยายไม่แน่ใจว่า ในขมโลกเหล่าขมบาลทั้งหลาย นำมีการสอบเลื่อนขั้นเหมือนโลกมนุษย์หรือเปล่า ถ้าเหมือนข้อสอบบรรจุครูแบบชาวโลก ก็ต้องระวังข้อสอบรั้วขมบาลเส้นสายกับขมบาลด้วยสามารถมีความแตกต่างกันทางสติปัญญา เหมือนคนบนโลกมนุษย์ พวกมีเส้นสายเป็นพวกค้อยคุณภาพในทางสมองและความคิด [ปัญญา-คุณธรรม] ต่างจากพวกมีสามารถ เช่น “**พวกจบ มหาวิทยาลัยเปิด –Open University**” [ผู้สอนสวดนำขบวน ที่เหลือผู้เรียนคิดเอง ถ้าคิดผิดชีวิตเสียหาย ถ้าคิดถูกชีวิตรุ่งโรจน์**ปัญหา** คือ ทั้งผู้สอนและผู้เรียนขาดทักษะภาษาอังกฤษ จึงจำกัดขอบเขตปัญญาที่แตกฉานในศาสตร์สาขาต่างๆ ในการค้นคว้าศึกษาเพิ่มเติม อยากคิดนอกกรอบก็คิด ไม่ออก] คุณภาพเหนือกว่า “**พวกมหาวิทยาลัยปิด –Closed University**” [เพราะปิดปัญญาสนิทและศีลธรรม ไม่ให้องงามเต็มที่ ชอบคิดแทนผู้เรียน ถ้าคิดผิดก็วิงวาทพ่อแม่เลี้ยงไม่โต ถ้าคิดถูกสำเร็จมักจำพ่อแม่ครูไม่ได้ เพราะมีปรีดาปราโมทย์มากเกินไปบรรยาย แปลว่า “**ชอบมีนิสัยเนรคุณผู้มีพระคุณ**” ส่วนใหญ่ไม่สอนศีลธรรม คิดว่าเรียกเก่งแล้วคิดได้เอง หรือมิฉะนั้น ผู้สอนเองก็ไม่รู้ว่าศีลธรรมเป็นตัวอย่างไร ก็พอๆ กันทั้งผู้สอนและผู้เรียน **ปัญหา** คือ ผู้เรียนขาดทักษะภาษาอังกฤษ จึงจำกัดขอบเขตปัญญาที่แตกฉานในศาสตร์สาขาต่างๆ ในการค้นคว้าศึกษาเพิ่มเติม ฟังแต่ผู้สอนกลัวสอบได้คะแนนไม่ดี คิดนอกกรอบคะแนนจะเสีย] ถ้าจะเป็นแบบสังคมตะวันตก [ฝรั่ง] ก็เข้าใจถึงปรัชญาชีวิตของพวกเขาอย่างแท้จริง ไม่ใช่ คิดก็คิดไม่เป็น ไม่มีรูปแบบ หรือไร้รูปแบบ เวลาไปศึกษาต่อเมืองนอกในมหาวิทยาลัยติดอันดับโลก เขามักถามว่า (๑) “**มีปรัชญาอะไรนำชีวิต**” [ลืมศึกษาพุทธปรัชญา สาขานี้มีจริง ไม่ได้พูดเล่นๆ] พวกอาจารย์ที่ปรึกษาหรือสถาปนา มักไม่ชอบถามว่า “**มีนับถือศาสนาอะไร**” [บางคนปฏิเสธความเชื่อทางศาสนา แล้วอย่าไปตอบว่านับถือมิกก็เมาส์เด็ดขาด หรือรู้จักนับถือพ่อศรีธนชัย หรือพ่อชุก อันนี้ฝรั่งไม่เข้าใจ] และแล้วมักถามว่า (๒) “**มีจะเอาอะไรมาที่บ้านเมืองกู**” [นักศึกษาไทยมักคิดว่าจะไปเอาของดีที่เมืองนอกกลับมาบ้านเมืองของตน รวมทั้งได้ลูกและครอบครัวกลับมา ก็ยอมรับสังคมบ้านเกิดไม่ได้อีก อยากกลับไปใหม่ ไม่เข้าใจถึงคำซึ่งๆ ว่า “**รักบ้านเกิด**” เลย] ดังนั้นความไม่พร้อมทางปัญญาหรือความรู้ [ปฏิภาณ ไหวพริบอย่างผู้ฉลาด] นั้น ย่อมเป็นอันตรายในการไปใช้ชีวิตในต่างแดน ไม่เชื่อลองถามพวกที่ไปผจญภัยในต่างแดนดู พวกคนเหล่านี้ ส่วนใหญ่จะเจ็บใจลึกๆ กลับบ้านเกิดคนก็ดูถูก อยู่ทางโน้นมันก็ดูผิดๆ เป็นงงอีกเช่นเดิม ให้หันหน้าเข้าหาพระธรรมดีกว่า กล่าวโดยสรุป คนในสังคมบ้านเรายังไม่เข้าใจลึกซึ้งระหว่างศาสตร์ ๓ สาขา ดังนี้

- (๑) “**พระพุทธศาสนา**” ได้แก่ มัชฌิมาปฏิปทา ไตรสิกขา โพธิปักขิยธรรม ๓๗ อริยอัฏฐังคิกมรรค อริยสัจ ๔ [วิสุทธิ ๗] ปฏิจัสสัมปทา ๑๒ ไตรลักษณ์ สิล ๕ สมณะ [รูปฌาน ๔] และ วิปัสสนา [อนุปัสสนา ๗ มหาวิปัสสนา ๑๘ ญาณ ๑๖]



(๒) “พุทธปรัชญา” ได้แก่ ภววิทยา-อภิปรัชญา ญาณวิทยา และ คุณวิทยา [จริยศาสตร์-สุนทรียศาสตร์]

(๓) “วิทยาศาสตร์เชิงพุทธ” [พุทธเทคโนโลยี] ได้แก่ อริยสังข์ ๔ กิจในอริยสังข์ ๔ ระเบียบวิธีวิจัย [ขั้นตอนการทำวิจัยที่เทียบเคียงได้กับอริยสังข์ ๔] ชีวเคมีวิทยา [Mitochondria] นิวเคลียร์ฟิสิกส์ รวมทั้ง ทิศทางหรือแนวโน้มความก้าวหน้าทางเทคโนโลยีสมัยใหม่ เช่น คอมพิวเตอร์ อินเทอร์เน็ต สังคมเครือข่าย การสื่อสาร โทรคมนาคมผ่านดาวเทียม รวมทั้ง ศาสตร์สมัยใหม่ที่เปิดศึกษาสาขาเฉพาะด้านลงไป เช่น Nanotechnology [Nanosecond Technology, especially Molecular and Cellular Biology], Genetic Engineering [Human Universal DNA Library as Bionic Man = Microchip Implants or Hi-Tech Implants into the brain can bring great benefits, but are open to abuse, says Simon Davies], Cloning [Metaman or Redesigning Humans], Human Organism Transplantation [TransHumanism], Biomedical Engineering หรือ พวกสิ่งประดิษฐ์ที่เป็นสถาปัตยกรรมหุ่นยนต์ เช่น Humanoids [มนุษย์เทียม] หรือ Androids [หุ่นยนต์-หุ่นจักรกล เช่น อุปกรณ์เครื่องมือแพทย์ = Hardware แอปพลิเคชันในมือถือหรือเครื่องมือสื่อสาร = Software หรือระบบชำนาญการ เช่น ระบบควบคุมการจราจรทางอากาศ ระบบควบคุมให้บอลลูนไฟตกมีร่มชูชีพช่วยของชาวอิสาน ไม่ต่างจากเทคโนโลยีองค์การนาซ่า แต่เสียอย่างเดียว ใช้เล่นพนันขันต่อ ฝรั่งเศสสนใจชีวิตในอวกาศในอีก ๘ ทศวรรษหน้า] แต่คำถามที่ข้องใจ คือ “มนุษย์ได้ก้าวสู่เขตสิ้นสุดแห่งวิวัฒนาการจริงหรือ?” [The End of Evolution] หรือว่า “พากันบ้าไปแล้ว ...!”

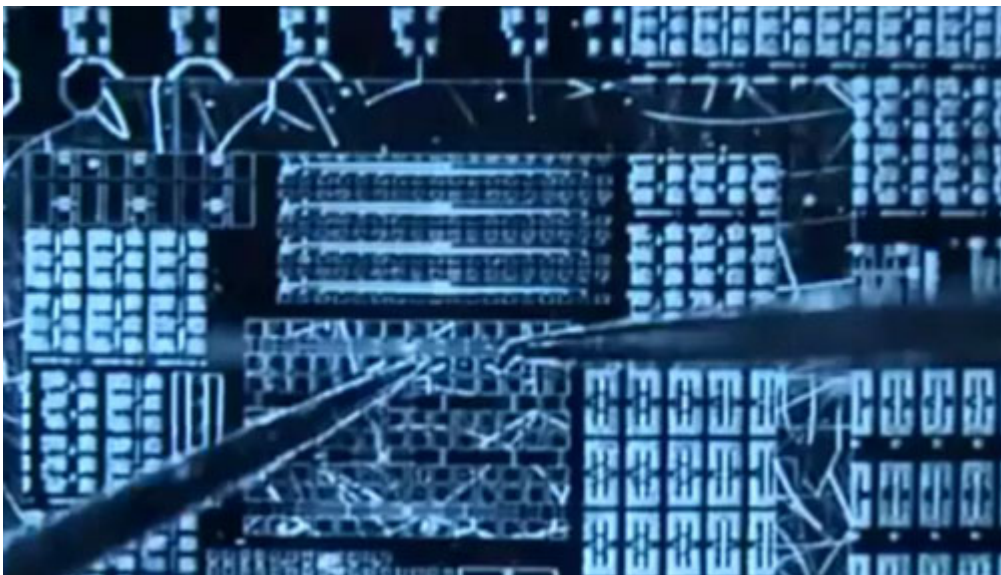


ภาพประกอบ ๑: ระบบโครงสร้างรหัสพันธุกรรมของมนุษย์



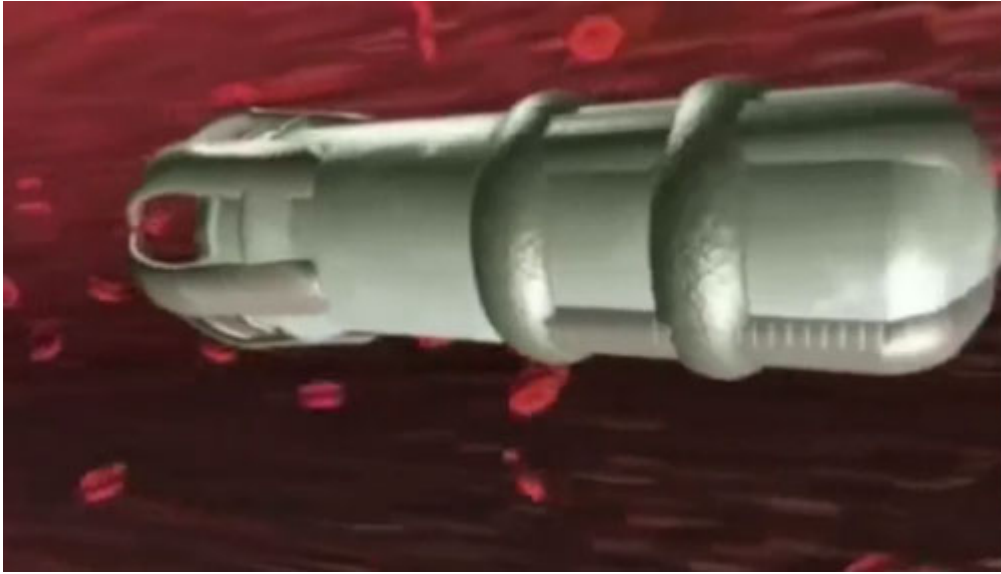


ภาพประกอบ ๒: อวัยวะแขนจักรกลเทียมของมนุษย์ไบโอนิก [Bionic Man]

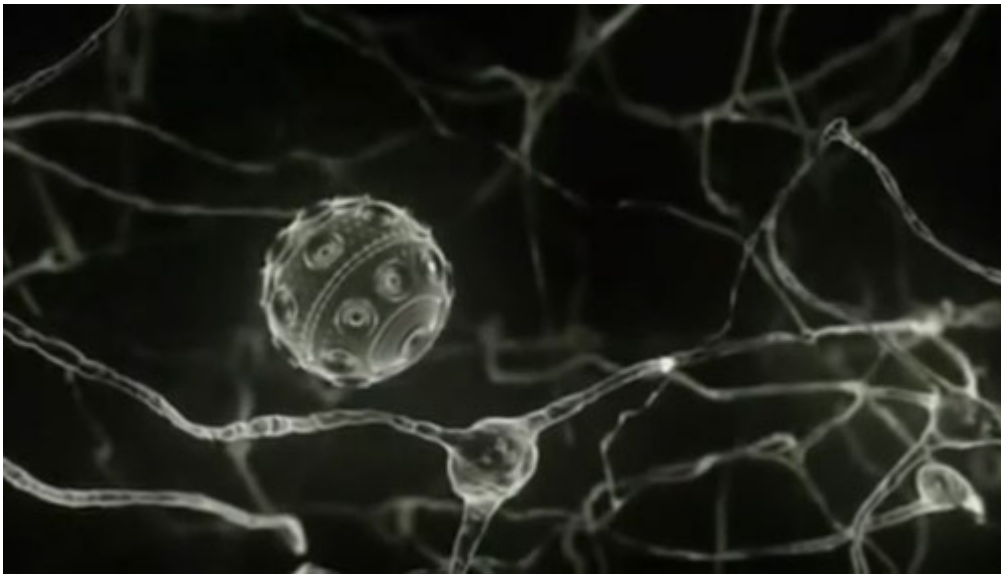


ภาพประกอบ ๓: ระบบโครงสร้างสถาปัตยกรรมอะตอมโดยนาโนเทคโนโลยี

[Building the new world, one atom at a time: Has nanotechnology discovered the secret of creation?]



ภาพประกอบ ๔: หุ่นยนต์จิ๋วในเส้นเลือดที่กำลังจัดเชื้อโรคที่ผิดปกติจากรหัสพันธุกรรมโดยเพิ่มจำนวนเองได้



ภาพประกอบ ๕: หุ่นยนต์จิ๋วในระบบเซลล์สมองที่จะควบคุมการนึกคิดเชื่อมโยงกับซอฟต์แวร์

ในความก้าวหน้าทางเทคโนโลยีสมัยใหม่นี้ พระพุทธศาสนาไม่ปฏิเสธ เพราะเป็นเรื่องของ “กรรม ๑” ได้แก่ (๑) กายกรรม ๑ (๒) วจีกรรม ๑ (๓) มโนกรรม ๔ ใครทำอะไรอย่างไร ก็ย่อมได้รับผลกระทบเช่นนั้น คือ ย่อมเกิดไปตามเจตนาของผู้กระทำ ที่จะต้องประกอบด้วย “สติสัมปชัญญะ” เป็นสำคัญ โดยเฉพาะอย่างยิ่งในเรื่อง รูปธรรม หรือ นิวเคลียร์ฟิสิกส์-ชีวเคมีวิทยา-นาโนเทคโนโลยี [กลาป-Atomic Structures] ซึ่ง

หมายถึง ฝ่ายวิทยาศาสตร์หรือพุทธวิทยาศาสตร์ ที่เป็นเรื่องความก้าวหน้าทางเทคโนโลยี นั่นคือ ผู้ที่เป็นนักวิทยาศาสตร์ควรเป็นผู้มีปัญญาลึกซึ้งใน ๓ ด้าน ได้แก่ (๑) *พระพุทธศาสนา* (๒) *พุทธปรัชญา* และ (๓) *พุทธเทคโนโลยี* [วิทยาศาสตร์สมัยใหม่] ฉะนั้น องค์ความรู้ใน ๓ ด้าน ดังกล่าวนี้ จะเป็นตัวขับเคลื่อนให้เป็นผู้ที่รู้จักกับ คำว่า “พอ” [Adequacy ] และ “ยั่งยืน” [Sustainability] พร้อมกับ คำว่า “รอจังหวะและโอกาสของชีวิต” [Waiting for a Life Chance] ให้พิจารณาองค์ความรู้ใน ๓ ด้าน ดังนี้

- (๑) “**พระพุทธศาสนา**” คือ ปัญญาหยั่งรู้ญาณทัศนะเป็นฝ่าย *จิตนิยม* [Idealism] โดยเน้นหลักไตรสิกขา ได้แก่ “*ศีล-สมาธิ-ปัญญา*” โดยมนสิการกรรมฐานตามที่ปรากฏจริงในมโนภาพ [นิมิต] ที่มี “*สัญญาอันบริสุทธิ์*” [ความทรงจำที่เป็นตามจริงที่สังสมจากประสบการณ์ในภavana] เป็นพื้นฐานในการแสวงหาความรู้ [สมถะกับวิปัสสนา หรือ ฌานกับญาณ] พระพุทธศาสนา ปฏิเสธแนวคิดประกาศิต [Prescriptivism-การนั่งเทียบเอาเอง] แต่ยอมรับแนวคิดแบบเชิงพรรณนา [Descriptivism] ตามสิ่งที่เป็นจริง [*สัจนิยม-Realism* หรือ *อัตนัยนิยม-Subjectivism* คือ *ประจักษ์นิยม-Empiricism* เพราะเกิดจากการสังเกตในภูมิแห่งวิปัสสนากัมมัฏฐาน] นอกจากนี้ ยังเน้นการใช้เหตุผลโดยปัจจัยการในการลงข้อสรุป ได้แก่ (๑) “*อนุโลมปฏิจจนูปบาท*” คือ คิดไตร่ตรองไปตามลำดับจากเหตุไปหาผล กับ (๒) “*ปฏิโลมปฏิจจนูปบาท*” คือ คิดไตร่ตรองย้อนกลับจากผลไปหาเหตุเพื่อดับต้นเหตุของปัญหาหรือทุกข์ โดยเน้นแหล่งข้อมูลจากภายในตน [ธรรมกาย-ขันธ ๕] เพื่อเปรียบเทียบหรือเทียบเคียงกับภายนอก [ธรรมชาติ]
- (๒) “**พุทธปรัชญา**” คือ ปัญญาค้นหาทั้งฝ่าย *จิตนิยม* [Idealism] และฝ่าย *วัตถุนิยม* [Materialism] เพื่อให้เห็นคุณค่า [จริยธรรม-สุนทรียศาสตร์] โดยเน้นวิธีการแสวงหาความรู้ด้วยตรรกวิทยาในการลงข้อสรุป นั่นคือ (๑) “*การใช้เหตุผลเชิงอนุมาน*” [Deductive Reasoning = นิรนัยหรืออนุมาน] คือ การสรุปแบบอนุมาน เป็นการใช้เหตุผลจากทฤษฎี หลักการ ไปลงข้อสรุป กับ “*การใช้เหตุผลเชิงอุปมาน*” [Inductive Reasoning = อุปนัยหรืออุปมาน] คือ การสรุปแบบอุปมาน เป็นการสรุปจากความจริงย่อย เป็นประโยชน์อย่าง เพื่อลงข้อสรุปเป็นความจริงใหม่
- (๓) “**พุทธเทคโนโลยี**” [วิทยาศาสตร์สมัยใหม่] คือ ปัญญาู้เห็นด้วยการวิจัย [ระเบียบวิธีวิจัย] เป็นฝ่าย *วัตถุนิยม* [Materialism หรือ *ปรนัยนิยม-Objectivism* คือ *ประจักษ์นิยม-Empiricism* เพราะเกิดจากการสังเกตในห้วงปฏิบัติการหรือในภาคสนาม] ที่เน้นการแสวงหาความรู้เป็นแบบเชิงพรรณนาตามข้อมูลที่รวบรวมมาได้ [Descriptivism] ตามสิ่งที่เป็นจริง [*สัจนิยม-Realism*] โดยประยุกต์ใช้การหาเหตุผลในการลงข้อสรุป ได้แก่ (๑) “*การใช้เหตุผลเชิงอนุมาน*” [Deductive Reasoning] กับ (๒) “*การใช้เหตุผลเชิงอุปมาน*” [Inductive Reasoning] โดยเน้นแหล่งข้อมูลจากภายนอก [ธรรมชาติ] เพื่อเปรียบเทียบหรือเทียบเคียงกับภายในตน หรือไม่เปรียบเทียบหรือเทียบเคียงกับภายในตน [แบบนักวิทยาศาสตร์] แต่พระพุทธศาสนาปฏิเสธ *บริโภคนิยม* [Consumerism] อย่างเด็ดขาด ซึ่งเป็นการพอกพูนกิเลสทั้งหลายไว้กับวัฏฏะ



เพราะฉะนั้น ผู้ปฏิบัติธรรมต้องถึงพร้อมด้วยองค์ความรู้ใน ๓ ด้าน เป็นอย่างดี จะเริ่มต้น (๑) **ทางฝ่ายพระพุทธศาสนา** [ไตรสิกขา] ก่อน หรือ (๒) **ทางฝ่ายพุทธเทคโนโลยี** [วิทยาศาสตร์] ก่อนก็ได้ทั้งนั้น แล้วให้ความรู้ทั้ง ๒ ฝ่ายมาบรรจบกันที่ (๓) **ทางฝ่ายพุทธปรัชญา** [ปรัชญา] แต่ถ้าไม่เลือกทางไหนเลยนั้น ก็ขอเรียนเชิญอยู่ในสังสารวัฏฏ์ไปก็แล้วกันชาติไหนดวงดีก็คงได้มาเจอกับพระธรรมของพระสัมมาสัมพุทธเจ้าอีก อนึ่ง ทั้ง “ปรัชญา” [Philosophy] “วิทยาศาสตร์” [Science] รวมทั้งพวก “ไสยศาสตร์” [Occult: Supernatural or magical powers = เวทย์มนต์-อาคมคุณไสย-Fetishism] ในทางพระพุทธศาสนาถือว่าเป็น “**ดิรัจฉานวิชา**” คือ วิชาความรู้ที่ไม่ได้ช่วยในการดับกิเลสและกองทุกข์ทั้งปวง แต่อย่างไรก็ตาม มีข้อให้พิจารณาเปรียบเทียบระหว่าง “วิทยาศาสตร์” กับ “ไสยศาสตร์” คือ อย่างเช่น แนวคิดนักวิทยาศาสตร์สมัยใหม่ถึง “**มนุษย์ไบโอนิก-Bionic Man**” ในความเป็นจริง ฝ่ายนักขมังเวทย์ [คุณไสย] หรือเกจิอาจารย์ [ชอบปล่อยของ เช่น พระเครื่อง เครื่องรางของขลังเท่าที่คิดทำขึ้นได้ เขามีของดีจริง] ก็เคยสร้างมนุษย์พันธุ์นี้มาแล้ว ด้วยการลงคาถาฝังเข็มทอง [เป่าเสกเข็มเข้าในตัว] หรือเสกเหล็กไหลเข้าตัว [ทหารตำรวจต้องการมาก ดึกว่าสักยันต์] หรือเสกเป่าแผ่นทองปลิวเข้าหน้าผาก [เพื่อสะกดจิตคนอื่นเป็นมหรานิยม เป็นเทคโนโลยีฝ่ายอุโฆษแคว้อีสาน] เป็นเครื่องรางของขลังให้แคล้วคลาดจากคมมีดคมดาบหรือศัตรารุชทุกชนิด แต่ระวังอย่าให้ฟ้าผ่าครอบหัวเท่านั้น “**มนต์เสียม**” แต่ไม่เรียกว่า “**มนุษย์ไบโอนิก-Bionic Man**” ให้เรียกว่า “**คนถือของ**” [อาจารย์พีธี เรียกว่า “**คนเล่นของ**” บางทีก็เรียกคนเป็นลูกศิษย์ด้วย] ถ้าคนเล่นของระดับมีออาชีพแถวหน้าแล้ว ถึงแอบยิงปืนหรือดักป่าระเบิดใส่ ก็เพียงยกมือกัน แล้วยังคิดลูกปืนลูกระเบิดนั้น กลับไปโดนหัวไอ้คนยิงได้อีก เหมือนในหนังจินยุทธจักร [อยากได้รายละเอียดมากกว่านี้ ให้ไปถามเขียนพระ ก็ระวังจะไปเจอศัตรูคู่อริ พวกโรคจิตประสาทก็แล้วกัน ระวังหน่อย...!] ก็ให้อุปมาอุปไมยเอาเองก็แล้วกันว่า ถ้านักวิทยาศาสตร์สร้างเครื่องย้ายมวลสารในทางฝ่ายสสารวัตถุหรือธาตุ จากที่หนึ่งไปสู่อีกที่หนึ่งได้ ตามเวลาที่กำหนดไม่ว่าจะเป็นอดีตหรืออนาคตก็ตาม ในทางพุทธศาสนา ก็ย่อมเป็นปาฏิหาริย์เกิดขึ้นได้เช่นกัน ในทางฝ่ายจิตภาพ [มโนธาตุ] ตัวอย่าง เช่น การระลึกชาติเป็นเวลาย้อนอดีตไปไกลโพ้นถึงแสนกัป [ดูตัวอย่างฝ่ายวิทยาศาสตร์ ในหนังเรื่อง Stargate-SG1 ที่ Youtube.com] เรื่องเหล่านี้ ให้อุทฺธิ์ของบรรดาอุทฺธิ์ยังมีให้เห็นได้ในปัจจุบันในประเทศอินเดีย แม้แต่การปีนไต่เชือกลอยขึ้นในอากาศก็มี [ดูหัวเรือ BBC Supernatural Science - Secrets of Levitation ที่ Youtube.com] อย่างลึ้มว่า นักวิทยาศาสตร์ทางโลกตะวันตกก็สนใจเรื่อง “**พลังอำนาจเหนือธรรมชาติ**” [Supernatural Science] โดยพยายามหาคำอธิบายให้ได้ที่มีบันทึกไว้ในคัมภีร์ทุกศาสนาหรือทุกลัทธิความเชื่อในสังคมมนุษย์ทั่วโลก แต่สำหรับผู้ปฏิบัติธรรมนั้น ถ้าเดินถูกต้องตามคำสอนของพระสัมมาสัมพุทธเจ้าดีแล้ว ย่อมได้เห็นปาฏิหาริย์ตามคำสอนของพระองค์ได้อย่างแน่นอน เพียงแต่อย่าลึ้มตั้งสติสัมปชัญญะให้ดี เข้าใจถึงแก่นแท้ของนามรูปโดยไตรลักษณ์ แล้วจะค้นหาหนทางในการดับทุกข์ทั้งปวงได้ เรื่อง “**พลังอำนาจเหนือธรรมชาติ**” นั้น ก็จะกลายเป็นเรื่องไร้สาระสำหรับผู้เป็นอริยบุคคลในพระศาสนาจริงๆ เพราะรู้เห็นเท่าทันสภาวะธรรมภาวะจิตของตนและผู้อื่นได้จริง



อย่างไรก็ตาม จุดประสงค์ของนักวิทยาศาสตร์ทั้งหลายนั้น ก็อยากรู้เรื่อง “อณู-ธาตุ-สสารวัตถุ-โลก-ธรรมชาติ-หรือ-มหจักรวาล” อันเหลือคณานับได้ ให้ถ่องแท้มากที่สุด โดยมีจิตจะอยู่เพื่อครองโลกเหมือน ไคโนเสาร์ที่สูญพันธุ์ไปจากโลก แต่มนุษย์ก็ยังไม่รู้ว่า ทำไมพวกไคโนเสาร์ถึงทิ้งโลกไปหมดเลย [ไม่น่าจะพากันบรรลุธรรมหมด เพราะไคโนเสาร์ไม่ใช่คน คนเท่านั้นที่สามารถบรรลุธรรมวิเศษได้] พวกมนุษย์ในโลกวัตถุนิยมก็มีชีวิตอยู่ เพื่อจะเสวยสุขในกามคุณทั้ง ๕ เป็นธรรมดา [หาความสุขจากผัสสะหรือประสาทสัมผัสทั้ง ๕ ได้แก่ ตา-หู-จมูก-ลิ้น-กาย] และก็ตายจากกันไป โดยทิ้งอารมณ์ผูกมัดเกี่ยวข้องกับสิ่งที่ตนเป็นเจ้าของบนโลกนี้ไว้ ส่วนใหญ่ตายหลับตาไม่ได้ [ตายอย่างตาเหลือก] เพราะไม่สมหวังในปรารถนาในโลกนี้ [ห้วงลูก ห้วงผัว ห่วงเมีย ห่วงสมบัติทรัพย์สิน ทะเลาะหาไว้มากเอง ไม่เข้าใจใน คำว่า “สมบัติพลัดกันชม” หรือ “โลกนี้คือละคร” ซึ่งเวลาของละครแต่ละคนยาวสั้นไม่เท่ากัน] ฉะนั้น ก็ให้ค่อยคิด ค่อยทำให้สิ่งที่ถูกต้องไว้ ให้นิมนต์พระธรรมมาอยู่ที่ตัว [พระสัทธรรมไม่หลอก คนดันคนหลอกกันได้] หรือจะสมาทานศีลไปเลยก็ได้ ย่อมปลอดภัยดีกว่า [เกษม] เพราะไม่ประมาท [อภัยมาทะ] นั่นเอง พระสัมมาสัมพุทธเจ้าทรงให้เข้าใจโลกแห่งจิตวิญญาณ ที่อธิบายเป็นสภาวะธรรม ที่เรียกว่า “ธรรม ๓” ได้แก่ (๑) กุศลธรรม (๒) อกุศลธรรม (๓) อัพยาทธรรม หรือให้รู้เห็นใน “ธรรมทั้งปวง” [ธรรม ๕] ได้แก่ (๑) ขันธ์ ๕ (๒)อายตนะ ๑๒ (๓) ธาตุ ๑๘ (๔) กุศลธรรม (๕) อกุศลธรรม (๖) อัพยาทธรรม (๖) กามาวจรธรรม (๗) รูปาวจรธรรม (๘) อรูปาวจรธรรม และ (๙) โลกุตตรธรรม ฉะนั้น ในธรรมทั้งหมดนี้ สามารถอธิบายปัญญาความรอบรู้ในเรื่อง (๑) ศาสนา-พระพุทธศาสนา (๒) ปรัชญา-พุทธปรัชญา และ (๓) วิทยาศาสตร์-พุทธเทคโนโลยี ได้อย่างครอบคลุมทุกประเด็น โดยมุ่งเน้นให้ละจากการถือมั่นยึดมั่นในโลกแห่งสสารวัตถุ [วิญญู ๓: กิเลส-กรรม-วิบาก] ด้วยการชำระจิตใจ [จิตวิญญาณ] ไปสู่ภาวะจิตที่อยู่เหนือโลกมนุษย์ ที่เรียกว่า “วิญญู-อมตธาตุ-นิพพาน” หมายถึง ภาวะที่ปราศจากกิเลสและกองทุกข์ทั้งปวงแล้ว ถ้าเป็นคุณสมบัติแห่งบุคคล เรียกว่า “พระอรหันต์” หมายถึง ผู้ปราศจาก “โสกะ-ปริเทวะ-ทุกข์-โทมนัส-อุปายาส” เป็นธรรมดา ดังนั้น ความเข้าใจอย่างถูกต้องดังกล่าวนี้ เป็นภาระหน้าที่ที่ผู้ปฏิบัติธรรมต้องรู้ประจักษ์อย่างลึกซึ้ง ด้วยคุณลักษณะบางอย่างที่บ่งบอกถึงบุคคลนั้นจะถึงพร้อมด้วย “อริยอัฐังคิกมรรค-อริยมรรคมีองค์ ๘” ในกาลข้างหน้าอันใกล้นี้ ที่เรียกว่า “บุพนิมิตแห่งมรรค ๗” ดังนี้



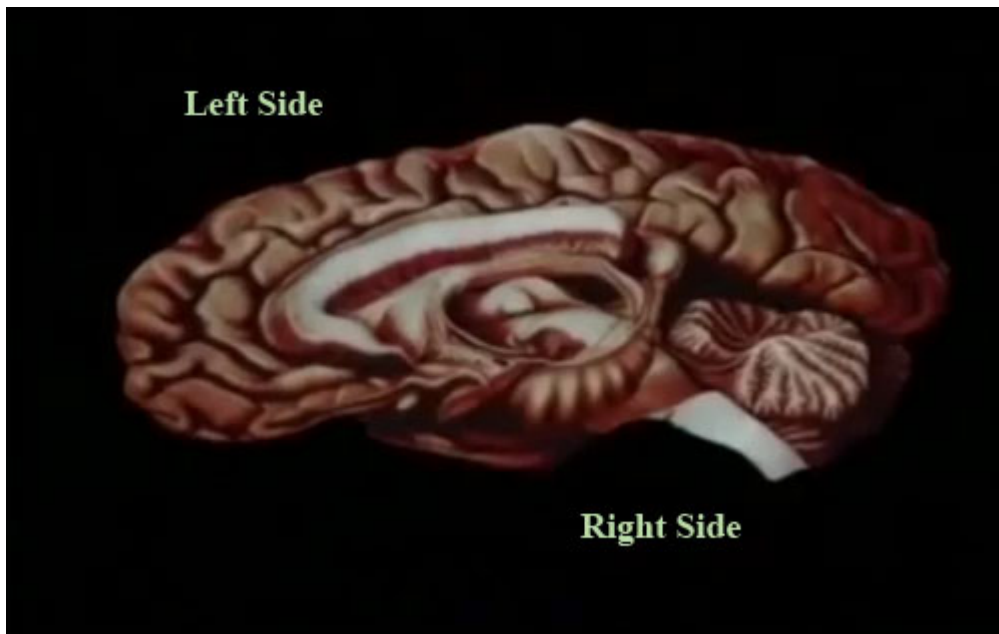


“บุญนิมิตแห่งมรรค ๗” หมายถึง **ธรรมที่เป็นเครื่องหมายบ่งบอกล่วงหน้าว่า มรรคมืองค์ ๘ ประการอันประเสริฐจะเกิดขึ้นแก่ผู้นั้น** **คุณแสงอรุณเป็นบุญนิมิตของการที่ดวงอาทิตย์จะอุทัย** หรือ **แสงเงินแสงทองของชีวิตที่ดี** หรือ **รุ่งอรุณของการศึกษา** ได้แก่

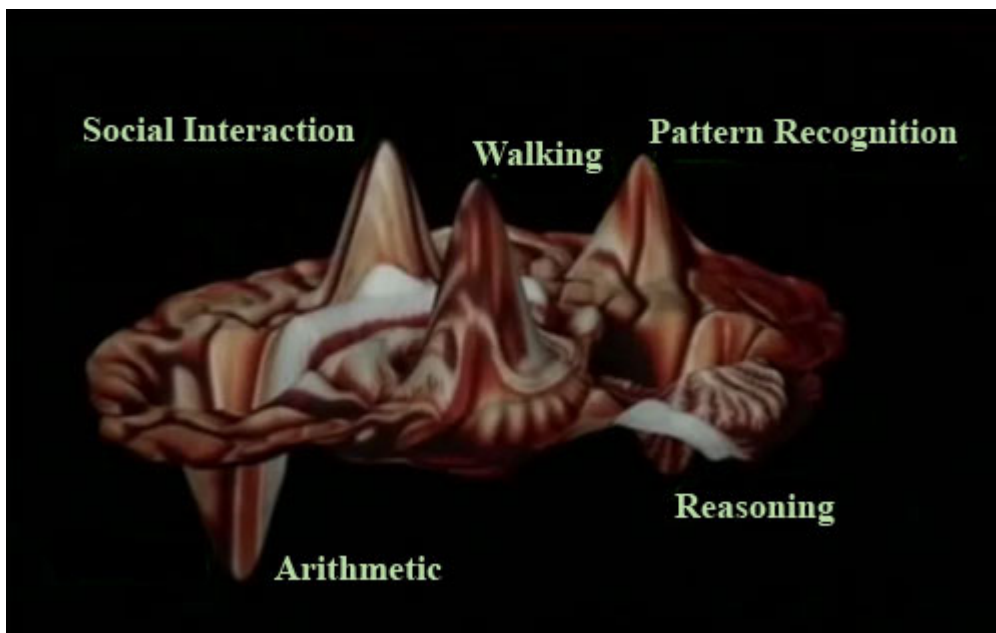
- (๑) **“กัลยาณมิตรตา”** คือ ความมีกัลยาณมิตร มีมิตรดี คบหาคนที่ เป็นแหล่งแห่งปัญญา และเป็นแบบอย่างที่ดี โดยเฉพาะเป็นผู้ทรงศีลทรงธรรม
- (๒) **“สัสสัมปทา”** คือ ความถึงพร้อมด้วยศีล การทำศีลให้ถึงพร้อม ตั้งตนอยู่ในวินัยและมีความประพฤติทั่วไปดีงาม
- (๓) **“ฉันทสัมปทา”** คือ ความถึงพร้อมด้วยฉันทะ การทำฉันทะให้ถึงพร้อม ความใฝ่ใจอยากจะทำกิจหน้าที่และสิ่งทั้งหลายที่เกี่ยวข้องให้ดีงาม ความใฝ่รู้ใฝ่สร้างสรรค์
- (๔) **“อตตสัมปทา”** คือ ความถึงพร้อมด้วยตนที่ฝึกดีแล้ว การทำตนให้ถึงพร้อมด้วยคุณสมบัติของผู้ที่พัฒนาแล้ว โดยสมบูรณ์ ทั้งด้าน กาย ศีล จิต และ ปัญญา คือ **“ภาวนา ๘”** [ที่จะเป็น **ภาวิตต์** คือ ผู้มีตนอันได้พัฒนาแล้ว]
- (๕) **“ทัญญูสัมปทา”** คือ ความถึงพร้อมด้วยทัญญู การทำทัญญูให้ถึงพร้อม การตั้งอยู่ในหลักความคิด ความเชื่อถือที่ถูกต้องดีงามมีเหตุผล เช่น ถือหลักความเป็นไปตามเหตุปัจจัย
- (๖) **“อัปมาทสัมปทา”** คือ ความถึงพร้อมด้วยความไม่ประมาท การทำความไม่ประมาทให้ถึงพร้อม
- (๗) **“โยนิโสมนสิการสัมปทา”** คือ ความถึงพร้อมด้วยโยนิโสมนสิการ การทำโยนิโสมนสิการให้ถึงพร้อม ความฉลาดคิดแยกคายให้เห็นความจริงและหาประโยชน์ได้

ฉะนั้น เมื่อบุคคลมีความถึงพร้อมด้วย **“อริยมรรคมืองค์ ๘”** [การเข้าถึงกระแสแห่งอริยมรรค] ได้แล้ว ในขั้นต่อไป คือ การพิจารณาถึงเนื้อหาสาระสำคัญเกี่ยวกับ (๑) **พระพุทธศาสนา** สัมพันธ์กับ (๒) **พุทธปรัชญา** และ (๓) **พุทธเทคโนโลยี** ได้อย่างไร อย่างไรก็ตาม บุคคลผู้ได้บรรลุถึง **“พระอรหันต์”** ได้แล้ว ย่อมเข้าถึงด้วย **“ญาณทัสสนะ”** [**สมถนิมิต** = ความรู้ความเห็นที่เกิดจาก **“รูปฌาน-จตุตถฌาน”** ด้วย **“ญาณ”** หรือ **“จักขุ-ญาณ-ปัญญา-วิชา-แสงสว่าง”**] และ **“ปัญญญาณ”** [**วิปัสสนานิมิต** = ญาณในวิปัสสนา (อนุปัสสนา ๗-มหาวิปัสสนา ๑๘-(การจำแนกอารมณ์ ๓๘)-วิปัสสนาญาณ ๕-วิปัสสนาญาณ ๑๐ (ภูฐานคามินีปฏิปทา)-ญาณ ๑๖ (โสฬสญาณ)] ได้ แต่เพื่อป้องกันไม่ให้เกิดความประมาทปัญญา อันเป็นปัญญาทางโลกในฝ่าย **“วิทยาศาสตร์”** [พุทธเทคโนโลยี] โดยโยงให้เห็นภาพรวมเชิงองค์รวมกับ **“ปรัชญา-พุทธปรัชญา”** มิฉะนั้น อาจเกิดภาวะที่เรียกว่า **“ความล่าทางปัญญา”** [Wisdom Lag] คือ อย่าให้ความไม่รู้จักจริงแห่งอวิชาเข้ามาครอบงำกลุ่มมรุมจิตใจและปัญญาให้อ่อนกำลังลง ทำให้เสียชื่อ **“ความเป็นพุทธะ”** ไปโดยเปล่าๆ ดังรายละเอียดเพิ่มเติมต่อไปนี้





ภาพประกอบ ๖: ภาพผ่าซีกให้เห็นระบบ โครงสร้างสมองมนุษย์

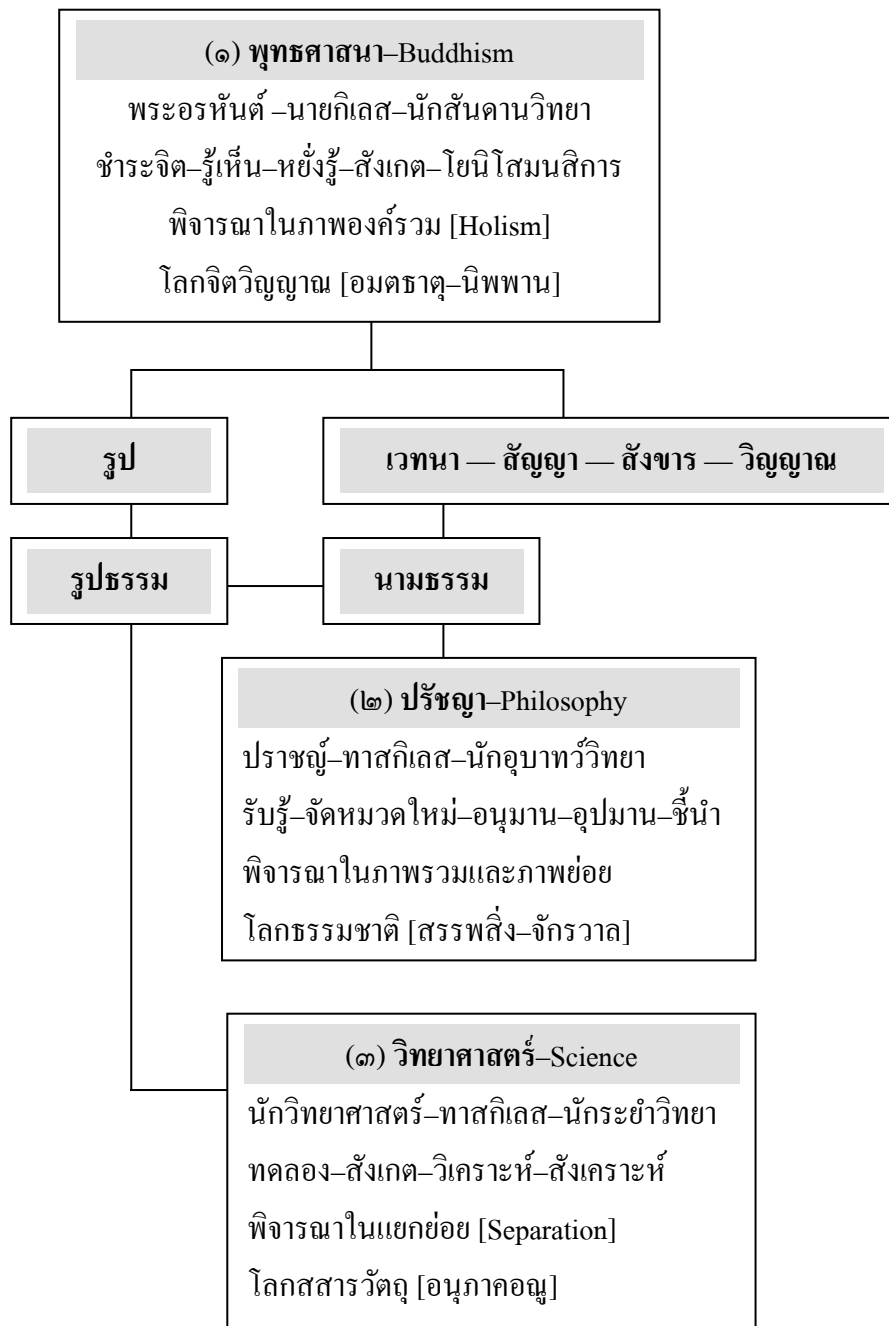


ภาพประกอบ ๗: การจำแนกหน้าที่การทำงานของสมองมนุษย์

ในอันดับต่อไปนี้ ให้ผู้ปฏิบัติธรรมพิจารณาถึง การเปรียบเทียบระบบโครงสร้างสมองกับการปฏิบัติธรรมในพระพุทธศาสนาโดยสังเขป ซึ่งก็ต้องเกี่ยวข้องกับเรื่อง (๑) “กรรม ๓” ได้แก่ กายกรรม ๑ วจีกรรม ๑ มโนกรรม กับ (๒) “ปฏิสัมภิทา ๔” ได้แก่ *อรรถปฏิสัมภิทา* [ปัญญาแตกฉานด้านความหมายหรือฝ่ายผล] ๑ *สัมมาปฏิสัมภิทา* [ปัญญาแตกฉานด้านธรรมหรือฝ่ายเหตุ] ๑ *นิรุตติปฏิสัมภิทา* [ปัญญาแตกฉานด้านภาษาประวัตินของคำ ภาษาศาสตร์ นิรุกติศาสตร์] ๑ *ปฏิภาณปฏิสัมภิทา* [ปัญญาแตกฉานด้านปฏิภาณไหวพริบ ได้แก่ ความคิดริเริ่ม ความคิดสร้างสรรค์ และ ความคิดประยุกต์ดัดแปลง] ๑ รวมทั้ง (๓) “ศาสตร์ใน ๓ สาขา” ได้แก่ พระพุทธศาสนา ๑ พุทธปรัชญา ๑ พุทธเทคโนโลยี ๑ ดังนี้

- (๑) “การปฏิสังสรรค์ทางสังคม” [Social Interaction] คือ การสื่อสาร ภาษา [คำศัพท์ ไวยากรณ์ = *นิรุตติปฏิสัมภิทา*] ขนบธรรมเนียม ประเพณี กฎหมาย เครือญาติ สายสัมพันธ์ มารยาททางสังคม คุณธรรม จริยธรรม ศาสนา = *วจีกรรม*
- (๒) “การเดิน” [Walking] คือ การแสดงออกทางพฤติกรรม [กิน-เสพ-นอน-นั่ง-ยืน-เดิน-ทำ- (คิด)] การประพฤติพรหมจรรย์ ให้มีความงดงามน่านับถือหรือน่าเลื่อมใส = *กายกรรม*
- (๓) “การจำแนกรูปแบบ” [Pattern Recognition] คือ *สัญญาเจตนา ๖* [ความทรงจำ = *ขั้น ๕-อายตนะ ๑๒-ธาตุ ๑๘-อินทรีย์ ๒๒*] หรือ ฐานข้อมูลที่เป็นทั้ง “*ความจำระยะสั้น*” [อารมณ์ ๖: *รูป-เสียง-กลิ่น-รส-โผฏฐัพพะ-ธรรมารมณ์* ที่รับรู้แจ้งเข้ามาใหม่] กับ “*ความทรงจำถาวร*” [อหิมุตติ-อุปนิสัย-พื้นจิตสันดาน] รวมถึง การเปรียบเทียบ การเทียบเคียง และการจัดหมวดหมู่ = *วิญญานธาตุ-มโนธาตุ-มโนกรรม (๑)* [โดยใช้เป็นฐานข้อมูลสำหรับการตัดสินใจ ใน ข้อ ๔ กับ ข้อ ๕ และ กำหนดความเชื่อ ทศนคติ และ พฤติกรรม ใน ข้อ ๑ กับ ข้อ ๒ การปฏิบัติธรรม คือ การชำระส่วนนี้ให้บริสุทธิ์ปราศจากนิเวศน์ ให้เกิดญาณทัสสนะ และ ปัญญาญาณ คือ วิปัสสนาภูมิ-ปัญญาภูมิ ได้แก่ *ขั้น ๕-อายตนะ ๑๒-ธาตุ ๑๘-อินทรีย์ ๒๒-อริยสังข ๔-ปัจจุสมุปบาท ๑๒-ปัจจุสมุปบันนธรรมทั้งหลาย* ได้แก่ *อัทธา ๓-สังข ๔-สนธิ ๓-วิภูษะ ๓-อาการ ๒๑-มูล ๒* รวมทั้ง *กฎแห่งกรรม-และ-กัมมัสสกตา*]
- (๔) “การใช้เหตุผล” [Reasoning] คือ โยนิโสมนสิการ [ปัจจุสมุปบาท ๑๒-ปัจจุ ๒๔ = *อรรถปฏิสัมภิทา-สัมมาปฏิสัมภิทา*] ตรรกวิทยา [อนุमान-อุปमान] วิทยาศาสตร์ = *สติ-มโนกรรม (๒)* [โดยส่งผลให้ ข้อ ๕]
- (๕) “การประมวลผล” [Arithmetic] คือ หลักการ ทฤษฎี [ไตรลักษณ์-อริยสังข ๔ = ระเบียบวิธีวิจัย หรือ *สัมมาปฏิสัมภิทา-ปฏิภาณปฏิสัมภิทา*] นามธรรมขั้นสูง ปรัชญา = *สัมปชัญญะ-มโนกรรม (๓)* [โดยส่งผลลัพท์ไปเก็บไว้ที่ความทรงจำถาวรใน ข้อ ๑]





ภาพประกอบ ๘: การจำแนกความแตกต่างระหว่างศาสตร์ใน ๓ สาขา

**คำนิยามเฉพาะ:**

- (๑) “นักสันดานวิทยา” คือ ผู้รู้เห็นในอริมุตติแห่งตนและคนอื่น คนสร้างความคิด [ต้นแบบปัญญา]
- (๒) “นักอุบาทว์วิทยา” คือ ผู้รวบรวมองค์ความรู้จากศาสดา คนเก็บขยะความคิด [จี๋ไคลปัญญา]
- (๓) “นักระยำวิทยา” คือ คนต่อยอดความคิดจากนักอุบาทว์วิทยา เจ้าของโรงงานรีไซเคิล [ของขี้อมแมว]



ฉะนั้น จากภาพรวมความสัมพันธ์ในเชิงต่างระหว่างศาสตร์ใน ๓ สาขา นั้น ทำให้เห็นว่า พระพุทธศาสนา ปฏิเสธความเป็นอยู่คือในปรัชญาและวิทยาศาสตร์ เพราะเป็นแค่หนทางหรือบาทวิถีนำไปสู่ปัญญาแก่ทางหนึ่ง ไม่ใช่แนวคิดหรือแนวทางแห่งการหลุดพ้น อย่าไปหลงไหลอย่างขาดสติ ยิ่งฝ่ายเทคโนโลยีมีความก้าวหน้ามากเพียงใด นายทุนก็ยังแบ่งขาย Functions หรือ Applications ให้สังคมมากเท่านั้น เช่น มือถือรุ่นใหม่ ๆ ที่ค่อยๆ ค่อยกระตุ้นกิเลสค้นหา ความทะยานอยากอย่างไร้สติของผู้บริโภค ไม่สิ้นสุด หรือพวกนักวิทยาศาสตร์พยายามผลิตเทคโนโลยีทางการทหาร เครื่องประหารประหารเผ่าพันธุ์มนุษย์ด้วยกัน ที่มีอำนาจการทำลายมากกว่าระเบิดนิวเคลียร์เสียอีก หรือที่เรียกว่า “เทคโนโลยีข้ามศตวรรษ” [Beyond the Contemporary Century Weapons] อย่างว่ายังงั้นอย่างงี้เลย แม้แต่ยานจรวดบั้งไฟอีสานยังมีการนำเทคโนโลยีอวกาศระดับองค์การนาซ่ามาใช้ ขนาดยานบั้งไฟหล่นกลับสู่โลก เพราะมีความเข้าใจเรื่องแรงดึงดูดของโลกดีมาแต่โบราณ เป็นเรื่องธรรมดา ที่ยานจรวดบั้งไฟจะกลับมาหล่นใส่กระบาลคนทำและชาวบ้าน ซึ่งไม่อยู่ในความรับผิดชอบของพญาแถน [เทพเจ้าแห่งฝน คงไม่ใช่พวกมนุษย์ต่างดาว-ET: Extraterrestrials] ไม่แน่ว่าจะเป็นการข่มขู่หรืออวดทวยเทพกันแน่ แต่พอฝ่ายนักวิทยาศาสตร์ฝรั่งแขกจีน เกาหลีปล่อยจรวดอวกาศขึ้นไปซ้ำ คราวนี้ เทพก็เทพเถอะ ต้องคิดว่าพวกมนุษย์มันเอาแรงงานนี้ คงพูดกันไม่รู้เรื่องด้วยคนละภาษา เป็นงอีก เกิดความเข้าใจผิดก็ได้ เลยปล่อยฝนให้พวกมนุษย์บ้าง แต่ให้เป็นชนิดลึบหายมือหนักไปหน่อย คือ *ซูเปอร์เทอร์นาโด* (ลมสลาตัน ความเร็วตั้งแต่ ๑๒๐ ไมล์ต่อชั่วโมง) หรือ *พายุเฮอริเคน* (ลมบ้าหมูใหญ่ ความเร็วตั้งแต่ ๗๔ ไมล์ต่อชั่วโมง) และยังมีแจกของแถมอีก *แผ่นดินไหว* (ความสั่นสะเทือนตั้งแต่ ๘.๕ แมกนิจูด ขึ้นไป) ชนิดเครื่องวัดพากันวัดไม่ถูก วิ่งกันจ้าละหวั่น ตาเหลือกก็มีด้วยเหมือนกัน เล่นกับใครไม่เล่น *พญาแถน...!* ถ้าต้องการรายละเอียดเพิ่มเติม ให้สอบถามปราชญ์หมอธรรมชาวบ้านหรือดาบสฤๅษีทางอีสานเอาเองก็แล้วกัน ผู้ทำหน้าที่ประสานผลประโยชน์ระหว่างมนุษย์กับทวยเทพทั้งหลาย ป้าแหงบ้านข้ามวัดได้ให้ข้อคิดที่น่าสนใจว่า *พวกนี้ไม่เข้าใจอะไรเลย...!* มันเป็นเรื่องกรรมของสัตว์ทั้งนั้นแหละ คือ พวกมนุษย์มันทำกันเองทั้งนั้น] อยากรู้ก็ตาม ความแตกต่างกันในบุคคล ๓ จำพวก ในศาสตร์ ๓ สาขา นั้น ดังนี้

- (๑) “**พระอรหันต์-Arahant**” คือ อริยบุคคลผู้เป็น “**เทพวิสุทธิ**” เพราะได้บรรลุถึงอริยสังฆธรรมทั้ง ๔ ประการแล้ว ที่เรียกว่า “**ผู้ปราศจาก โสกะ-ปริเทวะ-ทุกข์-โทมนัส-อุปายาส เป็นธรรมดา**” ด้วยหลุดพ้นจากสังสารวัฏฏ์ดีแล้ว คือ “**วิวัฏฐะ-อมตธาตุ-นิพพาน**” โดยสมบรมณ์บริบูรณ์
- (๒) “**นักปราชญ์-Philosopher**” คือ บุคคลผู้เป็นแค่ “**สัตบุรุษ**” เพราะศึกษาเข้าใจทั้ง *ภววิทยา-ญาณวิทยา-คุณวิทยา* แต่ไม่สามารถบรรลุความเป็นอริยบุคคลขั้นพระอรหันต์ได้ ที่เรียกว่า “**ผู้มี โสกะ-ปริเทวะ-ทุกข์-โทมนัส-อุปายาส เป็นธรรมดา**” ด้วยดำรงอยู่ในสังสารวัฏฏ์
- (๓) “**นักวิทยาศาสตร์-Scientist**” คือ บุคคลผู้เป็นแค่ “**อัสสุตวาปุลุชน**” เพราะไม่ได้ศึกษาถึงพระธรรมคำสอนของพระสัมมาสัมพุทธเจ้าเลย เก่งเกินที่จะอบรมได้ รวมทั้งพวกไสยศาสตร์ หมอผี หมอดู หรือ นักธรรม [ทางอีสาน] ที่เรียกว่า “**ผู้มี โสกะ-ปริเทวะ-ทุกข์-โทมนัส-อุปายาส เป็นธรรมดา**” ด้วยดำรงอยู่ในสังสารวัฏฏ์



อนึ่ง มีข้อสังเกตได้ว่า นักวิทยาศาสตร์ชาวตะวันตกทั้งหลายนั้น มักเป็นทั้งนักปราชญ์กับนักวิทยาศาสตร์รวมกัน ซึ่งแตกต่างจากชาวตะวันออก จะเป็นทั้งนักวิทยาศาสตร์กับนักไสยศาสตร์ [มีของเก่ามาเยอะ] ชำนาญในด้านนิวเคลียร์ฟิสิกส์แต่ก็ยังห้อยตะกรุดหรือเครื่องรางของขลัง อาจกลัวเตาปฏิกรณ์ปรมาณูระเบิด แต่ให้เชื่อศรัทธาตามแบบคำสอนพระสัมมาสัมพุทธเจ้า ก็ไม่ยอมเชื่อ โดยเด็ดขาด จะป่วยไข้ตัวร้อน คือ พวกผีบรรพบุรุษไม่พอใจ อะไรทำนองนั้น องค์พระสัมมาสัมพุทธเจ้าทรงสอนและชี้แนะให้เกิดความศรัทธาและเลื่อมใสในความเชื่ออย่างมีเหตุผล อันเป็นปัจจัยสนับสนุนให้เกิดปัญญา ดังนี้

- (๑) **“กัมมัตถตา”** คือ เชื่อกรรม เชื่อการกระทำ
- (๒) **“วิปากัตถตา”** คือ เชื่อผลของกรรม
- (๓) **“กัมมัตถตา”** คือ เชื่อว่าสัตว์มีกรรมเป็นของตัวเอง ทำดีได้ดี ทำชั่วได้ชั่ว
- (๔) **“ตถาคตโพธิสัตถตา”** คือ เชื่อปัญญาตรัสรู้ของพระตถาคต
- (๕) **“รัตนัตถตา”** คือ เชื่อพระรัตนตรัย [พระพุทธ-พระธรรม-พระสงฆ์]
- (๖) **“อาคมณัตถตา”** เชื่อมั่นใจการบำเพ็ญสังฆกรรมของพระโพธิสัตว์
- (๗) **“อริคมัตถตา”** เชื่อมั่นใจการบรรลุนิพพานเป็นประจักษ์ของพรอริยบุคคล
- (๘) **“โอภักปนัตถตา”** เชื่อหนักแน่นสนิทแน่นที่เห็นจริงในการปฏิบัติธรรมที่ก้าวหน้า
- (๙) **“ปสาทัตถตา”** เชื่อที่เป็นเพียงความเลื่อมใสจากการได้ยิน ได้ฟัง

อนึ่ง พระสัมมาสัมพุทธเจ้าทรงเลือกสั่งสอนบุคคลที่ฟังสอนได้ ที่เรียกว่า **“เวไนยสัตว์”** หรือเรียกอีกอย่างว่า **“ภพบุคคล”** คือ ผู้ที่สามารถจะบรรลุนิพพานได้ หรือพระอรหันต์ได้ ไม่ใช่พวกบัวได้น้ำ ที่เรียกว่า **“อภพบุคคล”** คือ ผู้ไม่มีโอกาสที่จะเห็นแสงพระธรรมได้จริง เห็นแล้วก็ยังเอาน้ำดับแสงพระธรรมนั้น ที่เรียกอีกอย่างว่า **“ปทปรมะ”** คือ ผู้มีทเป็นอย่างยิ่ง ผู้มีปัญหา สอนให้รู้ได้แต่เพียงตัวบทคือพยัญชนะ หรือถ้อยคำ ไม่อาจเข้าใจจรดคือความหมาย โดยสรุปคือ **“อะไรควรถือก็ให้ถือไว้ อะไรควรวางก็วางทิ้งไป”** [อุเบกขา-ไม่เสียดธรรม อย่าไปแบกโลกทั้งใบ มันคือทุกข์จริงๆ เช่น ในวงการพระศาสนา พระสงฆ์เมตตาคณพิศ พวกอยู่ใกล้พระ เพราะขาดสติสัมปชัญญะ ทำให้เสียดธรรมเสียดพระมาเยอะแยะแล้วเหมือนกัน เพราะกรรมมันบังตา แลกผลประโยชน์อันไม่ควรซึ่งกันและกัน นั่นคือ **“อวิชา-คณา-อุปาทาน”** = **กิเลสวัฏฏ์** คนดีๆ จะเป็นประโยชน์ กลับไม่ส่งเสริมให้โอกาสดีๆ กับคนเหล่านั้น เพราะกลัวจะได้ดีกรรมมัง...! ก็ให้คิดเสียว่า **คงไม่ใช่เนื่อนานูญกัน** ก็เท่านี้เอง จะไปฟ้องฎีกาศาลรัฐธรรมนูญก็ใช่เรื่อง ถอยดีกว่า ของดีมีอีกเยอะ] พวกนักวิทยาศาสตร์ นักวิชาการ ผู้เชี่ยวชาญ นักอาคมเวทย์มนต์ พ่อมด หมอผี นักธรรม นักทรง หมอดู หมอพิธิทั้งหลายเหล่านั้น ยังเป็นกลุ่มบุคคลที่มีจิตถูกกัสมุขด้วยนิเวศน์หรือจิตตอุปกิเลสชนิดหนาพิเศษ เพราะกิเลสมันสิงอยู่ในกมลสันดาน [พื้นจิตสันดาน] ดีพร้อมแล้ว แก้ไขได้ยาก และในแนวคิดข้อประพฤติกปฏิบัติทางพระพุทธศาสนานั้น ก็ไม่ได้มีข้อบังคับเอาเป็นเอาตาย ถึงขั้นเบียดเบียนชีวิตกัน นำไป ปิ้งย่าง เผาสดๆ เป็นๆ หรือ **ล้างเผ่าพันธุ์** [Holocaust or Genocide] พฤติกรรมดังกล่าวนี้ ก็ใช่เป็นวิสัยของพระอรหันต์



ทั้งหลาย อันเป็นหนทางแสวงหาในทางที่เสื่อม ไม่ประเสริฐ ในความเป็นอริยบุคคลแล้ว ฉะนั้น การสืบทอดพระศาสนา นี้ จึงเป็นเรื่องการยอมความจริงตามกำหนดธรรมดา คือ (๑) “ความจริงแห่งโลกียธรรม” คือ ความรู้ที่ชาวโลกเข้าใจกัน เรียกว่า “สมมติสังขะ” กับ (๒) “ความจริงแห่งโลกุตตรธรรม” คือ ความรู้ที่เหนือวิสัยโลก ลึกล้ำเกินความเป็นมนุษย์ ที่เรียกว่า “อริยสังขะ” หรือ “ปรมาตตสังขะ” อีกนัยหนึ่ง สังคมมนุษย์ในอนาคตนั้น จะกลายเป็น “สังคมแห่งการเรียนรู้” [Learning Society] ที่จะต้องแข่งขันกันด้วย “คุณภาพปัญญาของทรัพยากรมนุษย์” [The Quality of Human Resources ประกอบด้วย อิทธิบาท ๔: ฉันทะ-วิริยะ-จิตตะ-วิมังสา] ที่จะเกิดควบคู่กันกับ “ความก้าวหน้าทางเทคโนโลยี” [The Advancement of Technology] ที่ในยุคปัจจุบันแห่งศตวรรษที่ ๒๑ นี้ พวกนักวิทยาศาสตร์มีความมั่นใจว่า “มนุษย์ได้เดินทางถึงขั้วสุดท้ายแห่งกระบวนการวิวัฒนาการทางชีวิตที่สมบูรณ์แล้ว” ก็ได้แต่ภาวนาว่า อย่าให้ลี้มประเทศไทยด้วย ก็แล้วกัน เพียงแต่ว่าคนไทยยังไม่ยอมปล่อยของดี เท่านั้นเอง มันยังไม่ถึงเวลา ต้องใจเย็นเข้าไว้ก่อน กำลังดูทางมวยประเทศอื่นๆ อยู่ เพื่อหาทางแก้ทางมวยคู่ชก [สงสัยจะนานไปหน่อย “กว่าถั่วจะสุก งาก็ไหม้ ไปเสียแล้ว” ไม่ทันกิน] นอกจากนี้ ประเด็นที่สำคัญที่สุด คือ ผู้ปฏิบัติธรรมจะต้องไม่หลงประเด็น หรือหลงทิศทางการปฏิบัติธรรมของตนอย่างเด็ดขาด ถ้าถึงพร้อมด้วยแรงศรัทธาเลื่อมใสในพระพุทธศาสนาทั้ง ๕ ประการ ข้างต้นนั้น ก็ย่อมหมายถึง ท่านได้ออกเดินทางถูกต้องตามกระแสแห่งอริยมรรคแล้ว เพราะความรอบรู้ในปรัชญา กับวิทยาศาสตร์เป็นเรื่อง “การยึดครอบโลก” [ไม่ต่างจากสัตว์ประหลาดในหนังญี่ปุ่น ก็ไม่รู้มันจะยึดไปทำอะไร เพราะดิน น้ำ อากาศ ก็มีแต่การเจือปนสารพิษ ของกินก็มีแต่สารพิษ กินมากเป็นมะเร็งเร็ว กินน้อยเป็นมะเร็งช้าหน่อย ก็ตายทั้ง ๒ ฝ่าย คนได้เปรียบ คือ คนคิดปฏิบัติธรรม] คือ การเอาชนะโลกและธรรมชาติ เอาวัดเอาเปรียบกัน คนแข็งแรงทั้ง “กาย-จิตใจ-และ-ปัญญา” คือ “ผู้กำชัยชนะ” [The Conqueror] แต่ในทางตรงกันข้าม ด้านพระพุทธศาสนาสอนให้เอาชนะกิเลสทั้งหลาย คือ “การเป็นผู้ชนะตนเอง” [Self-Controls] ซึ่งเป็นภาษาบาลีว่า “ภาวิตัตต” [Self-Actualization] ที่ประกอบด้วย “ภาวิตกาย-ภาวิตศีล-ภาวิตจิต-ภาวิตปัญญา” นั่นคือ ผู้ได้เจริญแล้วซึ่ง “กาย-ศีล-จิต-และ-ปัญญา” [ภาวนา ๔] ฉะนั้น บุคคลที่มีคุณสมบัติชุดนี้ครบถ้วนย่อมเป็น “พระอรหันต์” แห่งพระสัทธรรมนี้

ด้วยเหตุนี้ การพัฒนาตนให้ถึงความเป็นพุทธศาสนิกชนที่ถูกต้องนั้น คือ “ความเป็นพุทธะ” ที่ประกอบด้วย ๓ อาการ ได้แก่ (๑) “ผู้รู้” หมายถึง ไม่ทำความชั่วทั้งปวง ที่เรียกว่า “อธิปัญญาสิกขา” คือ ปัญญาอันยิ่ง นั่นคือ นำด้วยปัญญาเพื่อเจริญกายภาวนาและศีลภาวนา [มีความถึงพร้อมด้วย โภธิปักขิยธรรม ๓๗ ดีแล้ว] ได้แก่ สัมมาทิฐฐิ-สัมมาสังกัปปะ (๒) “ผู้ดี” หมายถึง ทำความดีให้เพียงพร้อม ที่เรียกว่า “อธิศีลสิกขา” คือ ศีลอันยิ่ง นั่นคือ ดำเนินด้วยปัญญาเพื่อเจริญจิตตภาวนา [สมณะ] ได้แก่ สัมมาวาจา-สัมมากัมมันตะ-สัมมาอาชีวะ และ (๓) “ผู้เบิกบาน” หมายถึง ทำใจของตนให้สะอาดบริสุทธิ์ ที่เรียกว่า “อธิจิตตสิกขา” คือ จิตต์อันยิ่ง นั่นคือ นำไปสู่ปัญญาเพื่อเจริญปัญญาภาวนา [วิปัสสนา] ได้แก่ สัมมาวายามะ-สัมมาสติ-สัมมาสมาธิ เพื่อให้เกิดเกิดความเข้าใจชัดเจนยิ่ง ให้พิจารณาการเปรียบเทียบและเทียบเคียงแบบองค์รวมระหว่างศาสตร์ใน ๓ สาขา ดังนี้

วิทยาศาสตร์–Science	ปรัชญา–Philosophy	พุทธศาสนา–Buddhism
ศีล–อธิศีลสิกขา	สมาธิ–อธิจิตตสิกขา	ปัญญา–อธิปัญญาสิกขา
ยึดมั่นใน “อตฺตา–อตฺตนิยยะ”	วางตัวเป็นกลาง “จิตว่าง–อุเบกขา”	ปล่อยวางใน “อนตฺตา–สุญญตา”
ความดีกุศลในเบื้องต้น	ความดีกุศลในเบื้องกลาง	ความดีกุศลในเบื้องปลาย
วัตถุนิยม–สัจจนิยม	ภววิทยา–ญาณวิทยา–คุณวิทยา	จิตนิยม–สัจจนิยม
การกระทำแห่งกรรม	ทฤษฎี–หลักการ [ญาณทัสสนะ]	โยนิโสมนสิการ [ญาณในวิปัสสนา]
<b>ปรียัติสัทธรรม</b>	<b>ปฏิบัติสัทธรรม</b>	<b>ปฏิเวธสัทธรรม</b>
จินตามยปัญญา–สุตมยปัญญา		ภาวนามยปัญญา
จรรณะ ๑๕ และ วิชชา ๓ [จักขุ–ญาณ–ปัญญา–วิชชา–แสงสว่าง]		พุทธปัญญาญาณ ๗๓
โลกียสัมมาทิฐิ [วัฏฏะ]		โลกุตตรสัมมาทิฐิ [วิวัฏฏะ]
ความมีสติ–Mindfulness		ความมีสัมปชัญญะ–Awareness

ภาพประกอบ ๘: การเปรียบเทียบและเทียบเคียงแบบองค์รวมระหว่างศาสตร์ใน ๓ สาขา

ดังนั้น จะเห็นได้ว่า มิติความสัมพันธ์ระหว่างศาสตร์ใน ๓ สาขา นั้น แทบจะไม่มีแบ่งขอบเขตกันอย่างชัดเจน คือ ไม่ขัดแย้งกับหลัก “อิทัปปัจจยตา–ปฏิจจสมุปบาท–ปัจจยการ–ตตตา” หมายถึง ลักษณะหรืออาการแห่งความสัมพันธ์ระหว่างสิ่งทั้งหลาย ที่สิ่งหนึ่งหรือสภาวะธรรมอย่างหนึ่ง เป็นองค์ประกอบที่ช่วยเอื้อ เกื้อหนุน ค้ำจุน เป็นเหตุ หรือเป็นเงื่อนไข ให้สิ่งอื่น หรือสภาวะธรรมอย่างอื่น เกิดขึ้น คงอยู่ หรือ เป็นไปอย่างใดอย่างหนึ่ง [ดับเสื่อมไป] นั่นคือ ประกอบด้วย (๑) อุปาทกขณะ–ช่วงที่เกิดขึ้น (๒) ฐิตินขณะ–ช่วงที่ตั้งอยู่ และ (๓) ภัคคขณะ–ช่วงที่ดับเสื่อมไป อันประกอบอยู่ในกาลทั้ง ๓ คือ (๑) อดีตอัทธา–อดีตกาล (๒) อนาคตอัทธา–อนาคตกาล และ (๓) ปัจจุบันนัทธา–ปัจจุบันกาล ตามลำดับ กล่าวคือ ผู้ปฏิบัติธรรมต้องเห็นเหตุและผลที่เกิดดำรงอยู่และดับเสื่อมไปในกาลทั้ง ๓ อย่าง คือ การเห็นอดีตกับอนาคตก่อน แล้วค่อยกำหนดสติดำรงอยู่ในปัจจุบันว่า จะไม่ทำความชั่ว จะทำแต่ความดี วางใจเป็นกลางในสิ่งเหล่านี้ใน “ปัจจุบันธรรม” เท่านั้น แปลว่า การกระทำในอดีตมันแก้ไขไม่ได้อีกแล้ว ขอรับมัน แก้ไข และ ปรับปรุง โดยไม่ทำมันอีก ทำแต่ความดีทั้งปวงที่เคยทำแล้ว และจะต้องทำเพิ่มใหม่ เพราะรู้เห็นและเข้าใจผลแห่งกรรมนั้นๆ ทั้งที่เกิดขึ้นแล้วในอดีตและที่จะเกิดขึ้นในอนาคต นั่นคือ กระบวนการคิดตามหลัก “อนุโลมปฏิจจสมุปบาท–ปฏิโลมปฏิจจสมุปบาท” [ปฏิจจสมุปบาท ๑๒: อวิชชา–สังขาร–วิญญูณ–นามรูป–สพายตนะ–ผัสสะ–เวทนา–ตัณหา–อุปาทาน–ภพ–ชาติ–ชรามรณะ] และ “ปฏิจจสมุปป็นนธรรมทั้งหลาย” ได้แก่ อัทธา ๓–สังขเป ๔–สนธิ ๓–วัฏฏะ ๓–อาการ ๒๑–มุต ๒ รวมทั้ง กฎแห่งกรรม–และ–กัมมัตสกตา ก่อนที่จะเกิดปัญญาเห็นธรรมทั้งหลาย [นามรูป] โดย (๑) ไตรลักษณ์ (๒) อริยมรรค ๔ และ (๓) อาสวักขยญาณ [ความรู้–สัมโพธิ] คือ ความรู้แจ้งแทงตลอดที่เกิดปฏิเวธในธรรมนั้นๆ] ตามลำดับ





ด้วยเหตุนี้ การลำดับองค์ความรู้ที่ผิดพลาดด้วยความไม่เข้าใจ คือ เข้าใจอย่างผิดๆ นั้น ทำให้เกิดอคติหรือความลำเอียงในการแสวงหาความรู้ นั่นคือ “กระบวนการคิดที่จะเข้าใจความจริงตามเป็นจริง” [กระบวนการทัศน์-Paradigm] ได้แก่ *สรรพสิ่ง-ธรรมชาติ-โลก-จักรวาล* รวมทั้ง *ธรรมทั้งหลาย* ผู้ปฏิบัติธรรมไม่ควรหลงทิศหลงประเด็นการขึ้นตอนของการแสวงหาความรู้ นั่นคือ (๑) *ให้รู้เห็นภายในเป็นอย่างดี* คือ “*ขั้น ๕ ของตนเอง*” นั้น มันไม่มีจริง กับ (๒) *ให้รู้เห็นภายนอกเป็นอย่างดี* คือ “*ขั้น ๕ ของผู้อื่น*” นั้น มันก็ไม่มีจริง เช่นเดียวกัน จะไปหลงไหลยึดมั่นเอาเป็นจริงเป็นจังไม่ได้ วิถีทางวิทยาศาสตร์นั้น รู้ได้เพียงแค่ “*รูปขั้น*” ยังเหลืออีก ๔ ขั้น ที่ยังไม่รู้จริง [อวิชชา] อย่างครบถ้วน ทั้งความจริงฝ่ายโลกสสารวัตถุและโลกจิตวิญญาณ ส่วนวิถีทางตรรกวิทยาในปรัชญานั้น รู้ก็รู้เหมือนเห็นพบขาดหรือเงาขาด ก็พยากรณ์ไปต่างๆ นานา เท่าที่มีประสบการณ์สั่งสมมา คือ คิดไปตามเห็นตามผล [นิรภัยและอุปภัย] บางทีก็นึกกลัวในสิ่งที่ตนคิดได้ ก็มีเช่นกัน แต่เมื่อก้าวมาสู่การปฏิบัติธรรม มีขั้นตอนของถือปฏิบัติที่ชัดเจน อย่าคิดผัดเพี้ยนไปจากความเป็นจริง ตามคำสอนของพระศาสดา จนกว่าจะเกิดทักษะการคิดพิจารณาที่มีปัญญาแก่กล้าจริงๆ [พลวิปีตสนา = ถึงพร้อมแล้วด้วย *วิปีตสนาญาณ ๘* หรือ *วิปีตสนาญาณ ๑๐* ที่เรียกว่า “*อุฏฐานคามินีปฏิบัติทา*” การละสังขารธรรมทั้งหลายเพื่อให้ถึง *อริยมรรค-มรรค ๘* เป็นที่สุด] ในแนวทางถือประพฤติปฏิบัติเป็นปฏิบัติอันยิ่งเพื่อให้บรรลุธรรมวิเศษทั้งหลายนั้น คือ กระบวนการคิดที่รู้แจ้งเห็นจริงใน “*ธรรมทั้งปวง*” ได้แก่ (๑) *ขั้น ๕* (๒) *อายตนะ ๑๒* (๓) *ธาตุ ๑๘* (๔) *กุศลธรรม (๕) อกุศลธรรม (๖) อภัยกตธรรม (๗) กามาวจรธรรม (๘) รูปาวจรธรรม (๙) อรูปาวจรธรรม และ (๑๐) โลกุตตรธรรม [โพธิปักขิยธรรม ๓๗-อริยมรรค ๘-อริยผล ๔-อัสวักขญาณ ๑-นิพพาน ๒]* โดยอาศัยองค์ความรู้ที่พัฒนาขึ้นในตนเองจาก “*โพธิปักขิยธรรม ๓๗*” ได้แก่ (๑) *สติปัญฐาน ๔* (๒) *สัมมัมปธาน ๔* (๓) *อิทธิบาท ๔* (๔) *อินทรีย์ ๕* (๕) *พละ ๕* (๖) *โพชฌงค์ ๗* (๗) *อริยมรรคมีองค์ ๘* ที่สัมปยุตต์ด้วย “*วิปีตสนาภูมิ-ปัญญาภูมิ*” หมายถึง ธรรมที่เป็นภูมิของวิปีตสนา คือ ธรรมทั้งหลายอันเป็นพื้นฐานที่จะมองดูรู้เข้าใจ ให้เกิดปัญญาเห็นแจ้งตามเป็นจริง ได้แก่ *ขั้น ๕-อายตนะ ๑๒-ธาตุ ๑๘-อินทรีย์ ๒๒-อริยสังข์ ๔-ปฏิจัสสมุปปาต ๑๒-ปฏิจัสสมุปปันนธรรม* ทั้งหมด ได้แก่ *อัทธา ๓-สังเขป ๔-สนธิ ๓-วัฏฏะ ๓-อาการ ๒๑-มูล ๒* รวมทั้ง *กฎแห่งกรรม-และ-กัมมัฏสกตา* โดยเฉพาะอย่างยิ่ง เน้นการใช้ปัญญาในการเจริญวิปีตสนากัมมัฏฐาน คือ (๑) “*ปฏิจัสสมุปปาต ๑๒*” [อนุโลมปฏิจัสสมุปปาต-ปฏิโลมปฏิจัสสมุปปาต] และ (๒) “*ปฏิจัสสมุปปันนธรรมทั้งหลาย*” ซึ่งมีผลมาจากการเจริญสมาธิมาอย่างถูกขั้นตอนเช่นกัน คือ จนสามารถบรรลุได้ถึง “*จตุตถฌาน*” [ฌานที่ ๔] ที่เรียกว่า “*จิตประภัสสร*” [อุเบกขา-เอกกคตาแห่งสมาธิ] ถ้า “*สมถะกับวิปีตสนา*” นั้น ขึ้นลำดับผิดไปจากลำดับที่ควรจะเป็น ความบรรลุในธรรมวิเศษทั้งหลายนั้น ย่อมเป็นได้ยาก หรือไม่ราบรื่น ต้องกลับมาแก้ไขซ่อมแซมอยู่ตลอดเวลา คือ “*ก้าวหน้าไปได้ไม่ดีพอ*” แต่พอมาสัมปยุตต์ด้วยศาสตร์ทาง (๑) *ปรัชญา* กับ (๒) *วิทยาศาสตร์* ด้วยแล้วนั้น ผู้ปฏิบัติธรรมก็ต้องเข้าใจอย่างประจักษ์แจ้ง ในศาสตร์ทั้ง ๒ นั้น ว่าจะกลายเป็นสัมปยุตธรรมกับ *พระพุทธศาสนา* ได้อย่างไร ถึงจะเกิดความเหมาะสมหรือควรแก่ธรรมได้จริงๆ สิ่งนี้คือสาระสำคัญอันยิ่งที่ได้บรรยายมาทั้งหมด ด้วยประการฉะนี้.