

## ๑๕. เนื่องด้วยสถานะแห่งปรากฏการณ์ธรรมชาติ

Because of the States of Natural Phenomena



ขอน้อมแด่พระผู้มีพระภาคอรหันตสัมมาสัมพุทธเจ้าพระองค์นั้น

In Honor of the Blessed One of the Fully Enlightened One



By Nithee Siripat – Siripat.com and Academiae Network. 2016

### ความสำคัญของบทความ

กาลสมัยทางสังคมที่ผู้ปฏิบัติธรรมดำเนินชีวิตร่วมกับผู้อื่นนั้น ถือเป็นปัจจัยที่ส่งผลกระทบต่อความนึกคิด ที่เรียกว่า “โลกทัศน์-วิสัยทัศน์-กระบวนทัศน์-ความเชื่อ-ความศรัทธา” ที่มีต่อความนึกคิดของตนเอง และความเลื่อมใสต่อพระศาสนาในขณะเดียวกัน หลักแนวทางถือข้อปฏิบัติอันยิ่งในการบำเพ็ญภาวนาใน ๔ ด้าน ได้แก่ กายภาวนา-ศีลภาวนา-จิตตภาวนา-ปัญญาภาวนา นั้น เพื่อให้เกิดความรู้แจ้งในธรรมที่เป็นปัจจัย อันเป็นเหตุให้ธรรมอื่นๆ เกิดขึ้นในขณะเดียวกัน เรียกว่า (๑) “อิทัปปัจจยตา-ปฏิจจนูปบาท-ปัจจยการ” [ฝ่ายเหตุปัจจัย] ส่วนธรรมที่เกิดขึ้นร่วมกันในขณะสมัยนั้นๆ เรียกว่า (๒) “ปฏิจจนูปปັນนธรรม” [ฝ่ายผลวิบาก] ในภาวะแห่งธรรมทั้ง ๒ ฝ่ายข้างคั่นนี้ เรียกว่า (๓) “ตลตา” คือ “สัจธรรม” แต่ถ้าผู้ปฏิบัติธรรม วิวัฒน์พัฒนาปัญญาด้วยการบำเพ็ญภาวนาโดยถูกหลักธรรมตาม “ธัมมานุธัมมปฏิบัติ” ดีพร้อม สมบูรณ์ บริบูรณ์พร้อมแล้ว ย่อมมีโอกาสถึงคุณอันใหญ่แห่ง “โลกุตตรธรรม” นั่นคือ มีสามารถด้วยความตรัสรู้ซึ่ง “อริยสัจ ๔” [สัจจะ ๔] ซึ่งเรียกว่า “ความตรัสรู้สัมโพธิญาณ” [อาสวักขยญาณ] จนถึง “อรหัตตผล” และ “อรหัตตผลวิมุตติ” ที่เรียกว่า “วิมุตติญาณ” คือ ปัญญาแห่งความหลุดพ้นจากกิเลสทั้งหลายและกองทุกข์ทั้งปวง นั่นคือ มีปรีชาสามารถอริคมรู้แจ้งใน “สัจภาวะแห่งพระนิพพาน” ได้ องค์ความรู้สูงสุดยิ่ง โดยปรมัตถ์ ดังกล่าวนี พุทธบริษัททั้งหลายตั้งสังวรระวังให้ถือเป็นข้อปฏิบัติอันนำไปสู่ “กระแสแห่งอริยมรรค” ให้ได้ การเลื่อมใสในพระพุทธศาสนานั้น ไม่ใช่แค่การบริจาทานเพียงอย่างเดียว นั่นเป็นแค่เพียงกระพี้เปลือกนอก ที่ทำให้เกิด “ภาวการณ์หลงบุญ” [หลงใหลมงมาย = อวิชชา] เพราะหนักๆ เข้า เกิดอาการปปัญจธรรม [ตัณหา-ทิฏฐิ-มานะ] ดังนั้น ขั้นตอนการใช้เหตุผลประกอบกับปัญญา [สัมปชัญญะ-วิปัสสนา-ญาณ] ที่ เรียกว่า “อิทัปปัจจยตา-ปฏิจจนูปบาท-ปฏิจจนูปปັນนธรรม-ปัจจยการ-ตลตา” [ธัมมัญญิตติญาณ-ธัมม วิตติญาณ] จึงเป็นด่านสำคัญของผู้ปฏิบัติธรรม พึงต้องเข้าถึงคุณวิเศษนี้ให้ได้ด้วยตนเอง อย่างอช้า.



## บทความที่ ๑๕ ประจำปี ๒๕๕๕ – เนื่องด้วยสถานะแห่งปรากฏการณ์ธรรมชาติ

ความรู้เห็นและความเข้าใจอย่างถูกต้องตามเป็นจริงด้วยกำหนดแห่งธรรมดานั้น ย่อมเป็นเรื่องสำคัญที่จะกลายเป็นองค์ประกอบภายในบุคคลผู้ปฏิบัติธรรม ที่เรียกว่า “**สัมมานุสम्मปฏิบัติ**” หมายถึง ปฏิบัติธรรมสมควรแก่ธรรม ปฏิบัติธรรมถูกต้อง โดยให้ธรรมย่อยคล้อยแก่ธรรมใหญ่ สอดคล้องตามวัตถุประสงค์ของธรรมทั้งหลายที่สัมพันธ์กัน หรือในอีกนัยหนึ่ง คือ เกิดความสอดคล้องในวิถีดำเนินชีวิต ถูกต้องตามธรรม โดยการผสมผสานกันระหว่างภาคทฤษฎีกับภาคปฏิบัติ ไม่ใช่มีความเห็นเป็นอย่างหนึ่ง กับมีความนึกคิดตริตริกไปในอีกทางหนึ่ง คือ แยกกันคนละทาง ซึ่งหมายความว่า ศึกษาถึงความจริง แต่ไม่สามารถนำมาประยุกต์ใช้ในชีวิตจริงได้ ในภาวะดังกล่าวนี้ ย่อมไม่เกิดประโยชน์ใดๆ ในการปฏิบัติธรรมเลย เพราะมีชีวิตไม่สัมพันธ์กันกับหลักธรรมคำสอนของพระตถาคตอรหันตสัมมาสัมพุทธเจ้าเลย ในพิจารณาถึงประเด็นสำคัญอันเป็นปัจจัยทำให้ผู้ใดในกุศลธรรม จำต้องนึกคิดตริตริกอยู่กับการเสียดเสียดความสุขส่วนตัว อันเป็นเรื่อง “**ตัณหา-ทิฏฐิ-มานะ**” [บัญญัติธรรม ๓] แล้วออกบวชแห่งเนกขัมมบารมี เลิกคำนึงตรีกอยู่กับการเสียดเสียดความสุขส่วนตัวในการประกอบอาชีพ เยี่ยงอย่างคนสามัญธรรมดา ไปครองตนอยู่ในการประพฤติสมณเพศ อันถือว่า บุคคลผู้จะมีคุณสมบัติกลายเป็นพระพุทธเจ้าในอนาคตอันสุครอบแห่งชีวิตนี้ ฉะนั้น トラบใด บุคคลแห่งนรชนผู้นั้น จำต้องครองวิถีชีวิตเป็นนรवासอยู่ ย่อมจะหลุดพ้นจาก “**มิจฉาทิฏฐิ**” [ความเห็นผิด] ได้ยากมากที่สุด คือ รอดปลอดภัยและปลอดโปร่งจากโยคะธรรมได้ยาก ยกตัวอย่าง เช่น “**นัตถิกทิฏฐิ**” คือ ความเห็นที่ไม่มี เช่น เห็นว่า “**ผลบุญผลบาปไม่มี-บิคามารดาไม่มี-ความดีความชั่วไม่มี**” เป็น “**มิจฉาทิฏฐิ**” คือ ความเห็นผิด ที่ร้ายแรงอย่างหนึ่ง เป็นต้น นั่นคือ มนุษย์ย่อมมีชีวิตด้วยความประมาทได้เสมอ ที่เรียกว่า “**ปมัทตะ**” คือ ความไม่มีสติรอบคอบ ความเป็นอยู่อย่างขาดสติ ความเผลอ ความเลินเล่อเผลอสติ ความปล่อยปละละเลย ความไม่ระมัดระวังที่จะทำเหตุแห่งความผิดพลาดเสียหาย และยังละเลยโอกาสที่จะทำเหตุแห่งความดีงามและความเจริญ อันหนึ่ง “**อภิชฌา-พยาบาท-มิจฉาทิฏฐิ**” นั้น และที่เรียกว่า “**มิจฉาทิฏฐิ**” นั้น หมายถึง ความเห็นผิดจากคลองธรรม ๑ เพราะมีความคิดขัดเคืองด้วยอหิริ คิดประสงคร้ายต่อผู้อื่น คิดร้ายเขา คือ “**พยาบาท**” และเพราะความอยากได้ด้วยความสุขหรือความคุณ ละโมบคอยจ้องอยากได้ของเขา คือ “**อภิชฌา**” ในภาวะแห่งจิตตามสภาพดังกล่าวนี้ ย่อมหมายถึง “**อกุศลจิตตูปาท**” คือ จิตอกุศลเกิดขึ้น ความคิดชั่ว หรือจิตสหระคด้วย “**อกุศลเจตนา**” คือ เจตนาที่เป็นอกุศล ความตั้งใจชั่ว ความคิดชั่ว นั่นเอง ซึ่งน้อยคนมากที่จะคิดได้ทันการในอกุศลธรรมทั้งหลาย เพราะต้องหากิน ไม่ว่าจะไปในทางสุจริตหรือทุจริตก็ตาม ฉะนั้น โอกาสที่ “**มโนทุจริต**” จะเข้ามาปฏิญาณครอบงำอำยิจิตใจผู้นั้น มีได้ง่ายตลอดเวลาทุกขณะจิตก็ว่าได้ อย่าเผลอก็แล้วกัน การปฏิบัติธรรมขั้นพื้นฐานแรกสุดแห่งการสมาทานศีลไว้ในตน จึงเป็นวินัยหรือวัตรอันพึงต้องประพฤติปฏิบัติตาม เพื่อตัดนิสัยอันคุ้นเคยกับกิเลสด้วยพื้นจิตในทุกระดับ ให้ระงับข่มกดไว้ในบางโอกาส ไม่ใช่ขาดสะบั้นหลุดพ้นจากกิเลสได้ง่ายๆ ดังใจนึกคิดเสียเมื่อไหร่ นั่นคือ “**อินทริยสังวรศีล**” คือ ควบคุมจิตเจตนาไม่ให้ไปปรุงแต่งอารมณ์ที่ผ่านเข้าไปในอินทริยทั้ง ๖ ไม่ให้ก่อกรรมชั่ว แต่เป็นกรรมดี หรือ “**ศีลคือความสำรวมอินทริย**” ถ้าขั้นแรกนี้ก้าวไม่ออกได้ดี ก็คงก้าวไปสู่ขั้นต่อไปได้ยากเหมือนกัน



ฉะนั้น การบังคับควบคุมจิตใจไม่ให้คิดชั่วทำชั่วนั้น จึงเริ่มต้นให้ระลึกถึงคุณธรรมพื้นฐานและข้อประพฤติปฏิบัติที่สมควรเป็นไปตามอันภาพที่เป็นจริงแห่งสัจภาวะแห่งพุทธะให้ได้ สมาทานศีลให้อยู่เป็นปกติ คือ มีความประพฤติสะอาดบริสุทธิ์จนกลายเป็นศีลวัตรอันประเสริฐยิ่งให้ได้ ที่เรียกว่า “**อธิศีลสิกขา**” คือ ปฏิบัติฝึกรอบมตนาให้บริสุทธิ์จากบาปกรรมทั้งหลายด้วย “**สัมมาวาจา-สัมมากัมมันตะ-สัมมาอาชีวะ**” ดังนั้น ความสะอาดบริสุทธิ์แห่งกายกรรมกับวจีกรรมด้วยศีลอันยิ่งนั้น อันจะกลายเป็นบาทฐานไปสู่การวิวัฒน์พัฒนาด้วยจิตใจให้สะอาดบริสุทธิ์ประเสริฐยิ่งด้วย “**อธิจิตตสิกขา**” [สัมมาวายามะ-สัมมาสติ-สัมมาสมาธิ] อันเรียกว่า “**จิตประภัสสร**” [รูปาวจรกุศลจิตแห่งจตุตถฌานสหรัศด้วย “**อุเบกขา-เอกัคคตา**” คือ จิตตามสภาพดั้งเดิม ไม่ใช่จิตสับสนอยู่กับ “**วิถิจิต**” ที่เรียกว่า “**ภวังคจิต**” เพราะเป็นจิตยังใช้งานไม่ได้ ไม่มีสติกับสัมปชัญญะที่ผ่านการขัดเกลาจากกิเลสแล้ว ที่เรียกว่า “**จิตปราศจากนิวรณ์**” ด้วยอำนาจแห่งสมถะหรือฌานสมาบัติ] เมื่อผู้ปฏิบัติธรรมมีศีลบริสุทธิ์เป็น “**อธิศีล**” สัมปยุตต์ด้วย “**อธิจิตต์**” จิตที่ปฏิสังขุด้วยคุณธรรมแห่งการปฏิบัติธรรม ที่เรียกว่า (๑) “**ธรรมสมาธิ ๕**” [ปราโมทย์-ปีติ-ปีสัทธิ-สุข-สมาธิ] และ (๒) “**องค์ฌาน ๖**” [วิตก-วิจารณ์-ปีติ-สุข-อุเบกขา-เอกัคคตา] รวมทั้ง (๓) “**ญาณในธรรมอุปการะแก่สมาธิ ๘**” [เนกขัมมะ-อภัยบาท-อวิหิงสา-อาโลกสัญญา-ธรรมวาทถาน-ญาณ (ฌาน)-ปราโมทย์-กุศลธรรมทั้งปวง (ฌานสมาบัติ-อาเนชชา กับ ญาณในวิปัสสนาทั้งหลาย) = **ญาณทัสสนะแห่งสมถะ-ญาณแห่งวิปัสสนา**] ในธรรมทั้ง ๓ ประการ ดังกล่าวนี้อันจะกลายเป็นพื้นฐานหรือบาทฐานในวิปัสสนาภูมิ [การปฏิบัติอันเป็นพื้นฐานที่วิปัสสนาดำเนินไป คือ การมองดูรู้เข้าใจด้วยการเพ่งลักษณะแห่งไตรลักษณ์ “**อนิจจัง-ทุกขัง-อนัตตา**” นั่นคือ “**สัมมสนะ**” แปลกันว่า “**พิจารณา**” หรือ รู้เท่าทันสังขารทั้งหลายตามที่มันเป็น “**อนิจจะ-ทุกขะ-อนัตตา**” อันดำเนินไปโดยลำดับ จนเกิด “**ตรุณวิปัสสนา**” คือ วิปัสสนาที่มีกำลังอ่อน ซึ่งเป็นพื้นฐานของการก้าวสู่วิปัสสนาที่สูงขึ้นไป] เมื่อผู้ปฏิบัติธรรมก้าวสู่วิปัสสนาภูมิได้อย่างถูกต้องตามคลองธรรม ไม่ประกอบด้วย “**ทุจจริต ๓**” ทั้งหมด นั่นคือ **ความประพฤติชั่ว-ความประพฤติไม่ดี** ได้แก่ (๑) “**กายทุจจริต**” คือ ประพฤติชั่วด้วยกาย (๒) “**วจีทุจจริต**” คือ ประพฤติชั่วด้วยวาจา และ (๓) “**มโนทุจจริต**” คือ ประพฤติชั่วด้วยใจ อีกนัยหนึ่ง บุคคลผู้ละในทุจจริตทั้ง ๓ ดังกล่าวนี้อันได้ เรียกว่า “**ผู้ประกอบด้วยโมนะแห่งมุนี**” [โมนะ คือ ปัญญาญาณเป็นเครื่องทำอัสวะให้สิ้นไปแห่งพระอรหันต์ หรือที่เรียกว่า “**โมเนยยะ ๓**” คือ ธรรมเครื่องทำความเป็นมุนีหรือปราชญ์มุนี ได้แก่ **โมเนยธรรมทางกาย ๑ โมเนยธรรมทางวาจา ๑ โมเนยธรรมทางใจ ๑**] ดังคำบรรยายที่กล่าวมาข้างต้นนั้น เป็นหลักกลางๆ ที่ผู้ปฏิบัติธรรมสมาทานเป็นสัมมาปฏิบัติทออันยิ่งให้เข้าถึง “**กระแสแห่งอริมรรค**” [อริยมรรคมีองค์ ๘-อริยสัจ ๔-ทุกขนิโรธคามินีปฏิปทา-มรรคญาณ] ให้ได้ หลักธรรมคำสอนในพระพุทธศาสนานั้น ไม่ใช่เรื่องเฉพาะพวกเทวดาจะทำได้เท่านั้น แต่มีไว้ให้สาธุชนผู้ใฝ่ในกุศลและคุณธรรมทั้งหลาย พึงประพฤติปฏิบัติได้จนบรรลุอุทิศปฏิบัติถึงอริยสัจธรรมทั้งหลายได้ ส่วนในรายละเอียดปลีกย่อยที่เกิดขึ้นกับ “**ภูมิรู้-ภูมิธรรม-ภูมิปัญญา**” [วิปัสสนาภูมิ-ปัญญาภูมิ: ธรรมที่เป็นภูมิของวิปัสสนา คือ ธรรมทั้งหลายอันเป็นพื้นฐานที่จะมองดูรู้เข้าใจ ให้เกิดปัญญาเห็นแจ้งตามเป็นจริง ได้แก่ **ขันธ ๕-อายตนะ ๑๒-ธาตุ ๑๘-อินทรีย์ ๒๒-อริยสัจ ๔-ปฏิจสุมุปบาท-และ-ปฏิจสุมุปบันนธรรมทั้งหลาย**] อนึ่ง ในพระสัทธสาสน์แห่งอนุศาสน์ปาฏิหาริย์ [ปาฏิหาริย์คืออนุศาสน์ คำสอนเป็นจริง สอนให้



เห็นจริง นำไปปฏิบัติได้ผลสมจริง เป็นอัจฉริยะ] นั้น เป็นภาระสำคัญที่ผู้ปฏิบัติธรรมต้องรับผิดชอบตนเอง และเข้าไปให้ถึง “สัจภาวะแห่งอริยมรรค” คือ ธรรมชั้นบรรลุมรรคแห่งการปฏิบัติ [อุตตริมนุสสธรรม: ธรรมยวดยิ่งของมนุษย์ ธรรมของมนุษย์ผู้ยอดเยี่ยม ธรรมล้ำมนุษย์ ได้แก่ ฌาน-วิโมกซ์-สมาบัติ-มรรค-ผล บางทีเรียกให้ง่ายว่า “**ธรรมวิเศษ-คุณวิเศษ-คุณพิเศษ**” ส่วนผู้ไม่มีฐานะแห่งอริยมรรคในคุณวิเศษดังกล่าวนี้ แล้วมีวาทีว่าตนได้บรรลุดีแล้วนั้น เรียกว่า “**อวดอุตตริ**” คือ ต้องอาบัติปาราชิกแห่งสมณเพศฐานะนั้นไป ได้โดยปริยาย ไม่ต้องไปขึ้นศาลใดๆ ทั้งสิ้น] ทั้งหลายนั้น ก็จงตั้งอธิษฐานมั่นในอริยมรรคและทำให้ได้ด้วย ตนเองเป็นที่พึ่งแห่งตน นอกจากนี้ ให้พึงสำรวจระวังใน “**ปปัญจา ๓**” [ปปัญจธรรม ๓] ให้ได้ ดังนี้

“**ปปัญจา ๓**” หมายถึง **กิเลสเครื่องเนิ่นช้า** กิเลสที่เป็นตัวการทำให้คิดปรุงแต่งยึดถือผิดพลาด ทำให้เขวห่าง ออกไปจากความเป็นจริงที่ง่าย ๆ เปิดเผย ก่อให้เกิดปัญหาต่างๆ และขัดขวางไม่ให้เข้าถึงความจริงหรือทำให้ ไม่อาจแก้ปัญหาอย่างถูกต้องทางตรงไปตรงมา ถ้ากรณีมาครบเครื่องชั่วชดใหญ่ เรียกว่า “**จิตตอุปกิเลส ๑๖**” ได้แก่

- (๑) “**ตัณหา**” [ฉันทะ] คือ ความทะยานอยาก ความปรารถนาที่จะบำรุงบำเรอปรนเปรอตน ความอยาก ได้อยากเอา ก็ให้พิจารณาถึง **ธรรม ๒** คือ (๑) **ตัณหา ๓: กามตัณหา ๑ ภวตัณหา ๑ วิภวตัณหา ๑** และ (๒) **ตัณหา ๖: รูปตัณหา-อยากได้รูป ๑ สัททตัณหา-อยากได้เสียง ๑ คันธตัณหา-อยากได้กลิ่น ๑ รสตัณหา-อยากได้รส ๑ โภกฐัพพตัณหา-อยากได้โภกฐัพพะ ๑ รัสมตัณหา-อยากใน ธรรมารมณ์**
- (๒) “**ทิฏฐิ**” คือ ความคิดเห็น ความเชื่อถือ ลัทธิ ทฤษฎี อุดมการณ์ต่างๆ ที่ยึดถือไว้โดยมงายหรือโดย อากาเรชิตชูว่าอย่างนี้เท่านั้นจริง อย่างอื่นเท็จทั้งนั้น เป็นต้น ทำให้ปิดตัวแคบ ไม่ยอมรับฟังใคร ตัดโอกาสที่จะเจริญปัญญา หรือคิดเตลิดไปข้างเดียว ตลอดจนเป็นเหตุแห่งการเบียดเบียนบีบบังคับ ผู้อื่นที่ไม่ถืออย่างตน ความยึดติดในทฤษฎี หลักการ ระเบียบ กฎเกณฑ์ เป็นต้น ถือความคิดเห็น เป็นความจริง ก็ให้พิจารณาถึง **ธรรม ๒** คือ (๑) **ทิฏฐิ ๒: สัสสตทิฏฐิ-ความเห็นว่ายั่งยืน ๑ อจเจท ทิฏฐิ-ความเห็นว่ายขาดสูญ ๑** และ (๒) **ทิฏฐิ ๓: อภิปริยทิฏฐิ-ความเห็นว่ายไม่เป็นอันทำ ๑ อเหตุกทิฏฐิ-ความเห็นว่ายไม่มีเหตุ ๑ นัตถิกทิฏฐิ-ความเห็นว่ายไม่มี ๑**
- (๓) “**มานะ**” คือ ความถือตัว ความสำคัญตนว่าเป็นนั่นเป็นนี่ ถือสูงถือต่ำ ยิ่งใหญ่เท่าเทียม หรือด้อย กว่าผู้อื่น ความอยากเด่นอยากยกชูตนให้ยิ่งใหญ่ ก็ให้พิจารณาถึง **ธรรม ๑** คือ **มานะ ๓: มานะ- ความถือตัวอยู่ภายใน โดยมีตัวตนที่ต้องคอยให้ความสำคัญ ที่จะพะนอจะบำเรอจะยกจะชูให้ ปรากฏหรือให้เด่นขึ้นไว้ อันให้คำนึงที่จะแบ่งแยกเราเขา จะเทียบ จะแข่ง จะรู้สึกกระทบกระทั่ง ๑ อติมานะ-ความถือตัวเกินล่วง โดยสำคัญตนหยาบรุนแรงขึ้นเป็นความยกตัวเหนือเขา ดูถูกดู หมิ่นเหยียดหยามผู้อื่น ๑ โอมานะ-ความถือตัวต่ำค้อย**



อย่างไรก็ตาม ในความเป็นจริงที่ผู้ปฏิบัติธรรมส่วนใหญ่ นั้น พอเห็นการอธิบายข้อธรรมในหลักธรรมต่างๆ นั้น มักเกิดอาการฟั่นเฟือน เป็นภาวะแห่งปัญญาธรรมดังกล่าวข้างต้น เพราะไม่เข้าใจอย่างลึกซึ้งและกว้างไกลในธรรมทั้งหลาย ที่เข้ามาประชุมรวมกันเป็นเพียงหนึ่งเดียว แล้วดับเสื่อมสลายไป เหลือต่างความว่างเปล่า หาสาระที่พึ่งไม่ได้ [อนัตตตา] ต่างในทางปฏิบัติจริงในชีวิตตามคลองธรรมนั้น ไม่สามารถน้อมนำมาใส่ตนและประพจน์ได้จริง เรียนรู้เพื่อจะรู้ให้เกิดมานะหยิ่งผยองใน ๓ ทิศทาง มากกว่าจะนำมาถือปฏิบัติได้จริง รู้แค่ภาคทฤษฎี ไม่สามารถถือปฏิบัติได้จริง ให้เกิดมรรคผล โดยอยู่ในอรรถาฐานะที่จะเห็น ปาฏิหาริย์ตามพระสัตตสุสานอันน่าอัศจรรย์ได้ ในการศึกษาค้นคว้าธรรมและปฏิบัติธรรมตามเป็นจริงนั้น มีความแตกต่างจากระบบการศึกษาทางโลก ที่เป็นพฤติกรรมน่าเป็นห่วงด้วยปัญญาธรรมทั้ง ๓ ประการ เพราะเป็นเรื่องจิตมีเจตนาปรุงแต่งอารมณ์ทั้งหลายที่ผ่านเข้ามากระทบในจิต ให้เกิดความนึกคิดเป็นไปในใจ ทั้งที่มันไม่เป็นจริง แต่ก็มักคิดด้วยความพึงพอใจ จนติดใจ [ฉันทราคะ] พวกเขาทั้งหลายเป็นแบบนี้กันทั่วโลก ไม่ใช่ในประเทศไทยเพียงประเทศเดียวหรอก โดยเฉพาะการศึกษาที่มีการวัดผลด้วยคะแนนเชิงพฤติกรรม สร้างปัญหาให้จิตมนุษย์ตั้งแต่เริ่มเข้าเรียนชั้นอนุบาลจนถึงปริญญาเอก เพราะประกอบด้วยจิตสหรรคด้วย “ปัญญาจะ ๓: ตัณหา [ฉันทะ]-ทัญญู-มานะ” ยิ่งสูงขึ้นไป ก็ยิ่งมีจิตใจทรุดโทรมหนักขึ้นไปเรื่อยๆ เพราะต้องไปแข่งขันกับสัตว์ [ทั้งหลายที่เกี่ยวข้องกับสังสารจักรแห่งวัฏฏะ] ตัวอื่นๆ ในสังคม ซึ่งก็ไม่แตกต่างจากสัตว์ที่ฉลาดแข็งแรงทั้งกายและปัญญา ย่อมเสวยสุขเหนือสัตว์อื่นๆ ได้ ให้พิจารณาอารยธรรมแห่งหมากับแมวก็ได้ เวลาให้อาหารสัตว์เหล่านั้น ตัวที่แข็งแรงกว่าย่อมได้รับอภิสิทธิ์เหนือตัวที่อ่อนแอกว่า คนส่วนใหญ่ก็ทำเหมือนอย่างสัตว์ เพราะมีชีวิตเหมือนกัน ระบบการศึกษาทางโลกได้รับตามค่านิยมทางสังคมว่าเป็นสิ่งที่ตกลงและยอมรับกันทั้งสังคม พวกที่โง่เขลากว่า ย่อมเป็นผู้เสียโอกาสตั้งแต่เกิด ก็ให้ยอมรับเกณฑ์เกณฑ์ทางสังคมนี้นี้ให้ได้ มิฉะนั้น ก็กลายเป็นตัวปัญหาทางสังคมไป ที่มีกฎหมายควบคุมพฤติกรรมอยู่เสมอ เพื่อให้ทันกับเล่ห์เหลี่ยมของคนโกงที่เรียกว่า “คนพาล-คนชั่ว-มหาโจร” อย่าลืมนึกถึงธรรมชาติของการดำรงชีวิตที่เป็นเรื่องจริง คือ ธรรมจำแนกคนออกเป็น ๒ ฝ่าย ในเบื้องต้นพื้นฐาน (๑) “อกุศลธรรม” กับ (๒) “กุศลธรรม” คนดีกลายเป็นโจรมีเยอะมากมายทุกสังคม คนชั่วกลับได้รับการยอมรับว่าดี เพราะมีเงินและอำนาจที่เอื้ออำนวยในการทำชั่วได้ดีกว่าคนอื่นๆ สภาวะทางสังคมดังกล่าวนี้ ในอนาคตยิ่งมีความรุนแรงยิ่งขึ้น ให้พิจารณาสังคมนาคคที่เป็นซากอารยธรรมที่สังคมบ้านเราจะต้องก้าวไปเป็นเช่นนั้น คือ ความกดดันสูงในชีวิตที่จะอยู่ได้ในสังคมที่พัฒนาแล้ว [ไม่รู้มันพัฒนากันอย่างไร] ที่เด็ดๆ นักเรียนที่คิดมากไม่ประสบความสำเร็จในการศึกษาต้องฆ่าตัวตายจากโลกนี้ไป หรือคนล้มเหลวในการประกอบอาชีพ ต้องจบชีวิตด้วยการฆ่าตัวตายมากยิ่งขึ้น เช่น สถิติการฆ่าตัวตายของนักเรียนในญี่ปุ่น เกาหลีใต้ รุกรามมาถึงสิงคโปร์ เป็นต้น ถ้าผู้ปฏิบัติไม่คิด มันก็ไม่มีอะไร อะไรจะวางได้ ก็ให้วางมันเสีย ถือไว้มันหนักมือ หนักสมองเปล่าๆ แต่มันเป็นเรื่องจริง ที่คนในสังคมสมัยใหม่กำลังเผชิญกันจริงๆ หนีไม่พ้นหรอก เพราะมันเป็น “สภาวะธรรม” ที่เกิดในชีวิตจริง มันอยู่ที่ว่า ใครจะเป็นผู้รู้เท่าทันสิ่งที่ปรากฏขึ้นในสังคม ที่ส่งผลกระทบต่อวิถีชีวิตของทุกคนทั้งทางตรงและทางอ้อม ที่พวกนักวิทยาศาสตร์พยายามอธิบายปรากฏการณ์ทางสังคมด้วย “ทฤษฎีไร้ระเบียบ” [Chaos Theory] แต่ในทางธรรมอธิบายโดย



“หลักปฏิจางสมุทบาท” [ธัมมัญญัตติญาณ-ธัมมัญญัตติญาณ-ธัมมัญญัตติญาณ (ปัญญาในการกำหนดปัจจัย ได้แก่ ญาณในปัจจัยการ)] แม่นยำกว่า แล้วทำไม ผู้ถือตนว่าเป็นพุทธศาสนิกชนทั้งหลาย ไม่ยอมศึกษาวิจัยพระธรรมคำสอนของพระพุทธเจ้าอย่างจริงจัง ให้เกิดปัญญาแตกฉานดีพร้อมแล้ว ค่อยถือตนเป็นผู้รู้แจ้งโลกทีหลัง ทั้งที่เรื่องนี้เป็นความจริง แต่พวกเราพากันละเลยเข้าป่าเข้ารกพงไพร ที่เรียกว่า “ชนผู้หลงทิศ” พอป่วยใกล้จะตายค่อยหันหน้าเข้าวัด หาพระหาเจ้า ก้าวถนกรกในคราวปรโลกข้างหน้า เมื่อพากันยอมทำตนเองให้มีชีวิตตกอยู่ในภูมิแห่งวิตกสงสัยมากมายเช่นนี้ เลยไม่ได้ดีสักอย่าง แล้วจะเอาอะไรกันเพราะใกล้ตายกันแล้ว

ในการศึกษาค้นคว้าวิจัยทางธรรมนั้น เป็นการหนีจาก “ปัญจธรรม ๓” [ตัณหา-ทิฏฐิ-มานะ] กิเลสเครื่องเนิ่นช้าให้เกี่ยวข้องกับอยู่กับโลกธรรมแห่งวิภูฏะ เป็นการแข่งเอาดีเพื่ออยู่กับกระแสโลกธรรม ที่มีวิถีชีวิตสืบเนื่องในสังสารทุกข์ [ชีวิตสันตติ] คือ เป็นการเอาดีทางโลกียะ ไม่ใช่ทางธรรม เพื่อการหลุดพ้นจากกิเลสและกองปวงทั้งปวง ซึ่งเป็นการเอาดีทางโลกุตตระ [วิวิภูฏะ] โดยให้เลือกทางโลกียะด้วยกุศลธรรม หรือการเข้าถึงธรรมทั้งปวงอันเป็นกุศล [อภัยกตธรรม-รูปาวจรธรรม-อรูปาวจรธรรม-โลกุตตระธรรม = สมธรรม] ย่อมเป็นการปฏิเสธด้วย “ธรรมปฏิบัติต่อสังกิเลสธรรม” [สังกิเลส: ความเศร้าหมอง ความสกปรก สิ่งที่ทำให้ใจให้เศร้าหมอง ธรรมที่อยู่ในหानภาค คือในฝ่ายข้างเสื่อม ได้แก่ ธรรมจำพวกที่ทำให้ตกต่ำเสื่อมทราม เช่น โยนิโสมนสิการ-อกติ-ตัณหา-มานะ-ทิฏฐิ-อวิชชา โดยเฉพาะรวมถึง ชาติ-ชรามรณ-โสกะ-ปริเทวะ-ทุกข์-โทมนัส-อุปายาส นั่นคือ “อุปาทานขันธ ๕ เป็นทุกข์” หรือ “ทุกข์ตา” คือ สภาพแห่งทุกข์] ด้วยการถือมั่นปฏิบัติด้วย “สัมมาปฏิบัติแห่งโฆทานธรรม” [โฆทาน: ความบริสุทธิ์ ความผ่องแผ้ว การชำระล้าง การทำให้สะอาด ธรรมที่อยู่ในวิเสสภาค คือ ในฝ่ายข้างวิเศษ ได้แก่ ธรรมจำพวกที่ทำให้เจริญอกงามดียิ่งขึ้นไปจนปลอดพ้นจากประคาสิ่งมัวหมองบริสุทธิ์บริบูรณ์ เช่น โยนิโสมนสิการ-กุศลมูล-สมถะและวิปัสสนา-ตลอดถึง-นิพพาน หรือ “สมธรรม” คือ ธรรมแห่งความสงบอันปฏิสังขตด้วย ญาณในธรรมอุปการะแก่สมาธิ ๘-รูปฌาน ๔-อรูปรฌาน ๔-อริยมรรค ๔-อริยผล ๔-นิพพาน ๑ หรืออีกนัยหนึ่ง ได้แก่ สิวินัย-สังวร-อวิปปฏิสาร-เนกขัมมะ-อภัยบาท-อวิเชกปะ-อาโลกัญญา-ธรรมวัตถาน-ญาณ (ฌาน)-ปราโมทย์-ปีติ-ปีสัทธิ-สุข-สมาธิ-ยถาภูตญาณทัสสนะ-นิพพิทา-วิราคะ-วิมุตติ-วิมุตติญาณทัสสนะ-อนุปาทาปรีนิพพาน] ฉะนั้น ในพุทธโอวาท ข้อ ๓ คือ “สติตตปริโยทปน” แปลว่า “ทำใจของตนให้สะอาดบริสุทธิ์” หมายถึง การชำระจิตใจให้สะอาดหมดจดบริสุทธิ์จากนิวรณ์ธรรมทั้งปวง ก่อนที่จะก้าวขึ้นไปสู่ภูมิแห่งวิปัสสนากัมมัฏฐาน นั่นคือ วิวัฒน์จิตใจอันบริสุทธิ์จากนิวรณ์ ก้าวไปสู่ปัญญาอันบริสุทธิ์ที่ตั้งอยู่ด้วยสมุฏฐานแห่งสมถะ ได้แก่ “อุเบกขา” กับ “เอกัคคตาแห่งสมาธิ” โดยเริ่มจาก (๑) “อารัมมณูปนิชฌาน” หมายถึง การเพ่งอารมณ์ ได้แก่ สมาบัติ ๘ นั่นคือ รูปฌาน ๔-และ-อรูปรฌาน ๔ [ปัญญาในสมาธิ = ญาณทัสสนะ-วิชา ๓] ไปสู่ (๒) “ลักขณูปนิชฌาน” หมายถึง การเพ่งลักษณะเกี่ยวกับนามรูปแห่งขันธ ๕ โดยไตรลักษณ์ ได้แก่ วิปัสสนา-มรรค-และ-ผล [ปัญญาในวิปัสสนา = ญาณ-ญาณ ๑๖-ญาณในวิปัสสนา]

จะนั้น การได้ปัญญาทั้งหลายมานั้น ย่อมเกิดจากการเจริญภาวนา หรือการบำเพ็ญเพียรในสมณะกับวิปัสสนา ไม่ใช่จากการศึกษาค้นคว้าจากคัมภีร์หรือพระไตรปิฎกเพียงทางเดียวเท่านั้น เพื่อให้เข้าถึง “ภาวนาปัญญา” [โลกียะ-โลกุตตระ] ซึ่งได้อาศัยสมุฏฐานในเหตุอันเกิดจาก “ภูมิรู้-ภูมิธรรม-ภูมิปัญญา” อีกส่วนหนึ่ง นั้น คือ (๑) “ปรโตโมสะ-สุตมยปัญญา” หมายถึง *เสียงจากผู้อื่น การกระตุ้นหรือชักจูงจากภายนอก คือ การรับฟังคำแนะนำสั่งสอน เล่าเรียน หาความรู้ สนทนาซักถาม ฟังคำบอกเล่าชักจูงของผู้อื่น โดยเฉพาะ การสดับสังฆธรรมจากท่านผู้เป็นกัลยาณมิตร* กับ (๒) “โยนิโสมนสิการ-จินตามยปัญญา” หมายถึง *การใช้ความคิดถูกวิธี ความรู้จักคิด คิดเป็น คือ ทำในใจโดยแยบคาย มองสิ่งทั้งหลายด้วยความคิดพิจารณา รู้จักสืบสาวหาเหตุผล แยกแยะสิ่งนั้นๆ หรือปัญหานั้นๆ ออกให้เห็นตามสภาวะและตามความสัมพันธ์แห่งเหตุปัจจัย* นั้น คือ “หลักการคิดตามปฏิจกสมุปปาท” [อนุโลมปฏิจกสมุปปาท-ปฏิโลมปฏิจกสมุปปาท เพื่อให้เกิด “ดวงตาเห็นธรรม-ธรรมจักษุ” ด้วยเห็นสภาวะธรรมตามที่เป็นจริงโดยปัญญาว่า: “สิ่งใดสิ่งหนึ่งเกิดขึ้นเป็นธรรมดา สิ่งนั้นทั้งหลายย่อมดับไปเป็นธรรมดา” หรือเรียกว่า “ธัมมัญญัตติญาณ (ปัญญาในการกำหนดปัจจัย)-ทิพพจักษุญาณ”] สำหรับความรู้ความเข้าใจที่ถูกต้อง และเป็นไปตามหลักธรรมชาติที่เป็นจริง [ยถา ปชาน] ที่เรียกว่า “ยถาภูตญาณทัสสนะ-ยถาภูตญาณ” นี้ เป็นเรื่องสำคัญอย่างยิ่งยวดสำหรับผู้ปฏิบัติธรรมในพระพุทธศาสนา จะเริ่มต้นอย่างถื่อผิดพลาดคลาดเคลื่อนจาก “กฎธรรมชาติ” [Natural Law] ๑ *ความเป็นสากลแห่งอริยะประเสริฐยิ่ง* [Universality] ๑ *ทฤษฎีแห่งสากล* Universal Theory] ๑ ไม่ได้แยกเด็ดขาด มิฉะนั้น เส้นทางที่ถือปฏิบัติอยู่นั้น เป็นเรื่องความเห็นที่ผิดพลาดจากความไม่เป็นจริงโดยวิปริต [ปฏิสังขตด้วยอนิจจสัญญา-สุขสัญญา-อตตสัญญา-สุกสัญญา = ญาณวิปยุตต์ หมายถึง ไม่ประกอบด้วยปัญญาคมขัด อันรื้อรอบท้าวโดยทำโยนิโสมนสิการในการมนสิการกรรมฐานให้มากสมบูรณ์บริบูรณ์ นั่นคือ มีความเข้าใจผิดด้วย “มิจฉาทิถุญฺญิ” ประกอบอยู่ในความรู้เห็นคลาดเคลื่อน ความรู้เข้าใจผิดเพี้ยนจากความเป็นจริง ได้แก่ *วิปลาสนในสิ่งที่ไม่เที่ยง ว่าเที่ยง ๑ วิปลาสนในสิ่งที่เป็นทุกข์ ว่าสุข ๑ วิปลาสนในสิ่งที่ไม่เป็นตัวตน ว่าป็นตัวตน ๑ วิปลาสนในสิ่งที่ไม่งาม ว่างาม ๑*] แทนที่จะเป็นปัญญาอันบริสุทธิ์ รู้เห็นหรือเห็นเข้าใจตามสภาวะธรรมทั้งหลายตามที่เป็นจริง เพราะหมั่นมนสิการกรรมฐาน [อนุปัสสนา ๗: อนิจจานุปัสสนา = “ชวนปัญญา” คือ ปัญญาเร็ว ๑ ทุกขานุปัสสนา = “นิพเพธิกปัญญา” คือ ปัญญาทำลายกิเลส ๑ อนัตตานุปัสสนา = “มหาปัญญา” คือ ปัญญามาก ๑ นิพพิทานุปัสสนา = “ติฆปัญญา” คือ ปัญญาคมกล้า ๑ วิราคานุปัสสนา = “วิบูลปัญญา” คือ ปัญญากว้างขวาง ๑ นิโรธานุปัสสนา = “คัมภีร์ปัญญา” คือ ปัญญาลึกซึ้ง ๑ ปฏินิสัคคานุปัสสนา = “อัสถามันตปัญญา” คือ ปัญญาไม่ใกล้ ๑ ตามลำดับ] ด้วยทำกุศลกรรมโดยโยนิโสมนสิการ สภาวะธรรมทั้งหลายตามเป็นจริงโดยไตรลักษณ์ [ปัญญาเห็นธรรมอันเยี่ยม-ทัสสนานุตตริยะ คือ ปัญญาแตกฉานใน “จตุปฏิสัมภิทาญาณ” ได้แก่ อตถปฏิสัมภิทา ๑ ธัมมปฏิสัมภิทา ๑ นิรุตติปฏิสัมภิทา ๑ ปฏิภาณปฏิสัมภิทา ๑ ซึ่งเป็นปัญญาของพระอรหันต์ ที่สามารถต่อยอดปัญญาไปถึง (๑) “ปุลุกปัญญา” คือ ปัญญาแน่นหนา กับ (๒) “ทาสปัญญา” คือ ปัญญาเร่งเร้า] สิ่งทั้งหลายทั้งปวงนี้ คือ เป็นเรื่องปัญญาทั้งสิ้นตามหลักธรรม “มัชฌิมาปฏิปทา” [ไตรสิกขา-อริยมรรคมีองค์ ๘-อริยสัจ ๔] ผู้ปฏิบัติธรรมทั้งหลายจึงต้องไม่เกิด



ความเห็นที่คลาดเคลื่อนเป็นอื่นจากนี้

ในบรรดากระบวนการสร้างปัญญาหรือการแสวงหาความรู้แห่งมวลมนุษยชาตินั้น พระตถาคตสัมมาสัมพุทธเจ้าทรงเป็นต้นแบบผู้เป็นเอกบุคลลและผู้กล้าเถิดด้วยปัญญาประเสริฐสูงสุดแห่งยุคสมัยไม่มียกเว้น เพราะพระธรรมคำสอนของพระองค์ไม่เกี่ยวเนื่องด้วยกาลเวลาแต่ประการใด [กาลิโก] ซึ่งเรียกว่า สัจภาวะแห่งความจริงอันเป็นอริยะ-โลกุตระ-ประเสริฐดีเยี่ยม หาข้อธรรมใดๆ ในโลกนี้มาเป็นปฏิกฤษ์ข้อขัดแย้งได้ไม่ ในประเด็นข้อยุติพระสัตตสุตสน์คำสอนของพระตถาคตอรหันตสัมมาสัมพุทธเจ้านั้น ไม่ใช่ขันธ์แห่งโลกบัญญัติพากันหรือชักชวนกันเสกสรรปั้นแต่งขึ้นมาสนอง มวลเหล่า “ตัณหา-ทิฏฐิ-มานะ” แห่งคนหรือกลุ่มคนไม่ การมีวาทะสรรเสริญดังเช่นนี้ หาสมุฏฐานปฏิสังขุดด้วยอคติไม่ [อคติ: ฐานะอันไม่พึงถึง ทางความประพฤติที่ผิด ความลำเอียง มี ๔ คือ ฉันทาคติ-ลำเอียงเพราะรัก ๑ โทสาคติ-ลำเอียงเพราะชัง ๑ โมหาคติ-ลำเอียงเพราะเขลา ๑ ภยาคติ-ลำเอียงเพราะกลัว ๑] นั่นคือ พระศาสดาประการศาสนาโดยไม่ครั้นคร้าม [Self-Confidences] ต่อบรรดาลัทธิใดๆ นอกพระพุทธศาสนาในครั้งกาลยุค [อัญญาเดียรลีย์: ผู้ถือลัทธิ นอกพระพุทธศาสนา รวมทั้งบรรดานักบวชผู้ปริพาชกและชฎิล] นั่น ด้วยพระปรีชาแห่งเวสารัชชญาณอย่าง แกล้วกล้า [Intrepidity] ดังนี้

“เวสารัชชะ ๔” [เวสารัชชญาณ] หมายถึง ความไม่ครั้นคร้าม ความแกล้วกล้าอาจหาญ พระญาณอันเป็นเหตุให้ทรงแกล้วกล้า ไม่ครั้นคร้าม โดยนัยว่า พระตถาคตเจ้าไม่ทรงมองเห็นว่า ใครก็ตาม จักทักท้วงพระองค์ได้ โดยชอบธรรมในฐานะเหล่านี้ คือ

(๑) “**สัมมาสัมพุทธปฏิญญา**” เพราะการบปรีวาททั้งหลายสงบลงได้โดยชอบธรรม ด้วยอรรถว่า:

“**ท่านปฏิญญาว่าเป็นสัมมาสัมพุทธะ ธรรมเหล่านี้ท่านยังไม่รู้**” [พระศาสดาตรัสรู้ด้วยสัพพัญญูญาณ ว่าไม่จริง] คำปรีวาทนี้ สบประมาทพระสัตถธรรมด้วยแสดงข้อโต้แย้งใน “**ลัทธิ ๔**” ได้แก่

(๑) “**อากมนลัทธิ**” คือ ความเชื่อความมั่นใจของพระโพธิสัตว์ อันสืบมาจากการบำเพ็ญสังฆบารมี (๒) “**อริคมลัทธิ**” คือ ความเชื่อมั่นของพระอริยบุคคล ซึ่งเกิดจากการเข้าถึงด้วยการบรรลุธรรมเป็นประจักษ์ (๓) “**โง่กัปปนลัทธิ**” คือ ความเชื่อหนักแน่นสนิทแน่วเมื่อได้ปฏิบัติก้าวหน้าไปในการเห็นความจริง (๔) “**ปสาทลัทธิ**” คือ ความเชื่อที่เป็นเพียงความเลื่อมใสจากการได้ยินได้ฟัง

(๒) “**จีณาสวปฏิญญา**” เพราะการบปรีวาททั้งหลายสงบลงได้โดยชอบธรรม ด้วยอรรถว่า: “**ท่านปฏิญญาว่าเป็นจีณาสพ อาสวะเหล่านี้ของท่านยังไม่สิ้น**” [พระศาสดาบริสุทธิจักกิลเลสทั้งปวง ว่าไม่จริง] คำปรีวาทนี้ สบประมาทพระสัตถธรรมด้วยแสดงข้อโต้แย้งใน “**ตถาคตโพธิลัทธิ**” เชื่อปัญญาตรัสรู้ของพระตถาคต





- (๑) “**อันทรายิกธรรมวาทะ**” เพราะการบปรีวาททั้งหลายสงบลงได้โดยชอบธรรม ด้วยอรรถว่า:  
 “**ท่านกล่าวธรรมเหล่าใดว่าเป็นอันทราย ธรรมเหล่านั้นไม่อาจก่ออันทรายแก่ผู้สั่งเสพได้จริง**  
 [คนทำชั่ว ย่อมไม่ได้ชั่ว ว่าไม่จริง] คำปรีวาทนี้ สบประมาณพระสัทธรรมด้วยแสดงข้อโต้แย้ง  
 ใน (๑) “**กัมมผลสัทธา**” คือ เชื่อกรรมและผลของกรรม และ (๒) “**กัมมัสสกตาสัทธา**” คือ เชื่อว่า  
 สัตว์มีกรรมเป็นของตัวเอง ทำดีได้ดี ทำชั่วได้ชั่ว
- (๔) “**นียยานิกธรรมเทศนา**” เพราะการบปรีวาททั้งหลายสงบลงได้โดยชอบธรรม ด้วยอรรถว่า:  
 “**ท่านแสดงธรรมเพื่อประโยชน์อย่างใด ประโยชน์อย่างนั้นไม่เป็นทางนำผู้ทำตามให้ถึงความสิ้น  
 ทุกข์โดยชอบจริง** [คนทำดี ย่อมไม่ได้ดี ว่าไม่จริง] คำปรีวาทนี้ สบประมาณพระสัทธรรมด้วย  
 แสดงข้อโต้แย้งใน (๑) “**กัมมผลสัทธา**” คือ เชื่อกรรมและผลของกรรม และ (๒) “**กัมมัสสกตาส  
 สัทธา**” คือ เชื่อว่าสัตว์มีกรรมเป็นของตัวเอง ทำดีได้ดี ทำชั่วได้ชั่ว

ในบรรดาคำปรีวาทไรศรัทธาปสาทะในพระรัตนตรัยทั้งหลายเหล่านั้น เกิดขึ้นจากความดื้อยวสานในการ  
 จะเข้าถึงได้ด้วย “**ดวงตาเห็นธรรม-ธรรมจักขุ**” โดยเห็นสภาวะธรรมทั้งหลายตามเป็นจริงในธรรมชาติ ไม่ใช่  
 ตามที่คนถือทิฎฐิอันคลาดเคลื่อนจากความจริง ด้วยปัญญาว่า: “**สิ่งใดสิ่งหนึ่งเกิดขึ้นเป็นธรรมดา สิ่งนั้น  
 ทั้งหมดย่อมดับไปเป็นธรรมดา**” [ปัญญาในพระ โสคาปิตติมคคญาณหรือธัมมัญญิตินุญด้วยธรรมจิตติ] ซึ่ง  
 เป็นบันไดขั้นแรกที่จะเข้าถึงกระแสแห่งอริยมรรคในพระสัทธรรม [พระศาสนา-การประพาศิพรมหจรรย]  
 นี้ ถ้าปัญญานี้ไม่เกิดขึ้นในบุคคลผู้ประพาศิพรมทั้งหลาย ก็นับได้ว่า: “**ได้ถึงคราวฉิบหายเสียคุณอันใหญ่ที่  
 จะได้บรรลุโลกุตตรธรรมได้**” [อภัพบุคคล] ผู้ได้อาการนี้สมบูรณ์ดีแล้ว ย่อมได้ชื่อว่า “**อันทพาลปุถุชน**” หรือ  
 “**อัสสุตวาปุถุชน**” คือ “**ชนผู้ไร้การศึกษาพระธรรม**” ได้อย่างถูกต้องโดยธรรม ไม่ประพาศิพรมหลักข้อ  
 ปฏิบัติ ที่เรียกว่า “**ธัมมานุสम्मปฏิบัติ-ธัมมานุสम्मปฏิบัติ**” [ปรมัตถปฏิบัติ] หมายถึง ปฏิบัติธรรม  
 สมควรแก่ธรรม นำสิ่งที่ได้เล่าเรียนและตริตrongเห็นแล้วไปใช้ปฏิบัติให้ถูกต้องตามหลัก สอดคล้องกับ  
 ความมุ่งหมายของหลักการนั้นๆ กล่าวโดยย่อในประเด็นนี้ คือ บุคคลผู้อยู่ในลักษณะนอกพระพุทศาสนา  
 ยังเข้าไม่ถึง “**ทิฎฐิสัมปทา**” [สัมมาทิฎฐิ] คือ ความถึงพร้อมด้วยทิฎฐิ การทำทิฎฐิให้ถึงพร้อม การตั้งอยู่ใน  
 หลักความคิดความเชื่อที่ถูกต้องจึงงามมีเหตุผล เช่น ถือหลักความเป็นไปตามเหตุปัจจัย หรือกล่าวอีกนัย  
 หนึ่ง ยังไม่ถึงพร้อมด้วย “**ทิฎฐิวิสุทธิ-ทิฎฐิสัมปทา**” ดังนี้

- (๑) “**ทิฎฐิวิสุทธิ**” หมายถึง (๑) ญาณเป็นเครื่องรู้ว่าสัตว์มีกรรมเป็นของตน [กัมมัสสกตาทญาณ = ธัมมัญ  
 จิตติ (ปัญญาในการกำหนดปัจจัย)] (๒) ญาณอันสมควรแก่การหยั่งรู้อริยสัจจ ๔ [สัจจานุโลมิก  
 ญาณ] (๓) ญาณของท่านผู้พร้อมเพียงด้วยอริยมรรค ๘ [มคคญาณ] (๔) ญาณของท่านผู้พร้อม  
 เพียงด้วยอริยผล ๔ [ผลญาณ]



(๒) **“ทฤษฎีสัมปทา”** หมายถึง ความเห็นว่า (๑) ทานที่บุคคลให้แล้วย่อมมีผล (๒) การบุญช่าย่อมมีผล (๓) การบวงสรวงช่าย่อมมีผล (๔) ผลวิบากแห่งกรรมที่ทำดีทำชั่วมีอยู่ (๕) โลกนี้มีอยู่ (๖) โลกอื่นมีอยู่ (๗) มารคามีอยู่ (๘) บิคามีอยู่ (๙) สัตว์ที่จุติและอุบัติมีอยู่ (๑๐) สมณพราหมณ์ผู้ปฏิบัติดี ปฏิบัติชอบ มีอยู่ในโลก (๑๑) สมณพราหมณ์ที่ทำให้แจ้ง ซึ่งโลกนี้และโลกอื่น ด้วยปัญญาอันยิ่งเองแล้วประกาศให้ผู้อื่นรู้ได้มีอยู่ในโลก ดังนี้ ความเห็นด้วย: (๑) **ปัญญา:** กิริยาที่รู้ชัด-ความวิจย-ความเลือกสรร-ความวิจยธรรม-ความกำหนดหมาย-ความเข้าไปกำหนด-ความเข้าไปกำหนดเฉพาะ-ภาวะที่รู้-ภาวะที่ฉลาด-ภาวะที่รู้ละเอียด-ความรู้แจ่มแจ้ง-ความค้นคิด-ความใคร่ครวญ-ปัญญาเหมือนแผ่นดิน-ปัญญาเครื่องทำลายกิเลส-ปัญญาเครื่องนำทาง-ความเห็นแจ้ง-ความรู้ชัด-ปัญญาเหมือนปลูก (๒) **ปัญญา:** ปัญญินทรีย์-ปัญญาพละ-ปัญญาเหมือนศีลตรา-ปัญญาเหมือนปราสาท-ความสว่างคือปัญญา-แสงสว่างคือปัญญา-ปัญญาเหมือนประทีป-ปัญญาเหมือนดวงแก้ว-ความไม่หลง-ความวิจยธรรม-สัมมาทิฐิ สัมมาทิฐิแม้ทั้งหมด จัดเป็น **“ทฤษฎีสัมปทา”**

ในข้อสมุฏฐานนี้ ก็ไม่แตกต่างกับบรรดาผู้ปฏิบัติธรรมที่ก้าวเริ่มด้วย **“ทฤษฎี”** [ความเห็นถือผิด] อันแรงกล้า ด้วยกิเลสปริยฐานในจิตคอยปิดกั้นโอกาสให้เข้าถึงคุณธรรมได้ คือ ผู้มีจิตประอะเปื้อนด้วยนิวรณ์ [ชนผู้หลงทิศ] ไม่มีเหตุไม่มีผล [อวิชา] ไม่มีสติสัมปชัญญะ [ผู้เสียทรงเสียสติ] โดยเฉพาะอย่างยิ่ง ปุถุชนผู้ถือมั่นว่าตนเลิศล้ำด้วยปัญญาหาอิ่งแห่งโลกียะ เช่น สำเร็จการศึกษาในระดับบัณฑิตวิทยาลัย สำคัญตนผิดในปัญญาความรู้ที่คับแคบมาก ดังนี้

(๑) **มูถฐัสัจจะ-อสัมปชัญญะ**

(๑.๑) **“มูถฐัสัจจะ”** หมายถึง ความระลึกรู้ไม่ได้-ความไม่ตามระลึกรู้-ความไม่หวนระลึกรู้-ความระลึกรู้ไม่ได้-อาการที่ระลึกรู้ไม่ได้-ความไม่ทรงจำ-ความเลื่อนลอย-ความหลงลืม

(๑.๒) **“อสัมปชัญญะ”** หมายถึง ความไม่รู้-ความไม่เห็น-ความไม่ตรัสรู้-ความไม่รู้โดยสมควร-ความไม่รู้ตามความเป็นจริง-ความไม่แทงตลอด-ความไม่ถือเอาให้ถูกต้อง-ความไม่หยั่งลงโดยรอบคอบ-ความไม่พินิจ-ความไม่พิจารณา-ความไม่กระทำให้ประจักษ์-ความทราบปัญหา-ความไม่เขลา-ความไม่รู้ชัด-ความหลง-ความลุ่มหลง-ความหลงไหล-อวิชา-โอะมะคืออวิชา-โยคะคืออวิชา-อนุสัยคืออวิชา-ปริยฐานคืออวิชา-ถัมคืออวิชา-อกุศลมูลคือ โมะหะ



## (๒) สติ-สัมปชัญญะ

(๒.๑) “**สติ**” หมายถึง (๑) **สติ**: ความตามระลึก-ความหวนระลึก (๒) **สติ**: กิริยาที่ระลึก-ความทรงจำ-ความไม่เลื่อนลอย-ความไม่ลืม **สติ**: สตินทริย์-สติพละ-สัมมาสติ คำว่า “**สติพล**” ก็คือ **สติ** นั้นเอง โดยที่ไม่หวนไหวไปเพราะความไม่มีสติ คำว่า “**สมาธิพล**” ก็คือ **สมาธิ** นั้นเอง โดยที่ไม่หวนไหวไปเพราะความฟุ้งซ่าน คำว่า “**สมถะ**” คือ **สมาธิ** และ คำว่า “**วิปัสสนา**” คือ **ปัญญา**

(๒.๒) “**สัมปชัญญะ**” หมายถึง (๑) **ปัญญา**: กิริยาที่รู้ชัด-ความวิจย-ความเลือกสรร-ความวิจยธรรม-ความกำหนดหมาย-ความเข้าไปกำหนด-ความเข้าไปกำหนดเฉพาะ-ภาวะที่รู้-ภาวะที่ฉลาด-ภาวะที่รู้ละเอียด-ความรู้แจ่มแจ้ง-ความค้นคิด-ความใคร่ครวญ-ปัญญาเหมือนแผ่นดิน-ปัญญาเครื่องทำลายกิเลส-ปัญญาเครื่องนำทาง-ความเห็นแจ้ง-ความรู้ชัด-ปัญญาเหมือนปลูก (๒) **ปัญญา**: ปัญญินทริย์-ปัญญาพละ-ปัญญาเหมือนศัสตรา-ปัญญาเหมือนปราสาท-ความสว่างคือปัญญา-แสงสว่างคือปัญญา-ปัญญาเหมือนประทีป-ปัญญาเหมือนดวงแก้ว-ความไม่หลง- ความวิจยธรรม-สัมมาทิฐิ ฉะนั้น “**สัมปชัญญะ**” คือ **ญาณ** [ความรู้]

ฉะนั้น ในการพัฒนาทรัพยากรมนุษย์ให้เป็นผู้เรียนรู้ได้เอง จึงเป็นเรื่องยากลำบากทั้งระบบทางโลก และในทางธรรมก็เช่นกัน ยิ่งยากเป็นหลายร้อยเท่า เพราะคนส่วนใหญ่ถูกอบรมสั่งสอนกันมาผิดๆ ด้วยไร้ปัญญา คือ **ความไม่รู้จริงในธรรม** ได้แก่ **ขันธ ๕-อายตนะ ๑๒-ธาตุ ๑๘-อินทริย์ ๒๒-อริยสัจ ๔-ปฏิจกสมุปปาต ๑๒-และ-ปฏิจกสมุปปันนธรรม ๖** รวมทั้ง **กฎแห่งกรรม-กัม-กัมมัสสกตาสัทธา** จึงเป็นสมุฏฐานอันผิดคลาดเคลื่อนจากความเป็นจริงด้วย “**กฎธรรมชาติ**” [ธรรมลัทธิ-ธรรมนิยาม-อริยสัจ ๔-ปฏิจกสมุปปาต ๑๒-ปฏิจกสมุปปันนธรรม ๖-กฎแห่งกรรม-กัมมัสสกตา หรือพระอภิธรรมปิฎกทั้งปวง] หรือ ความจริงอันประเสริฐอย่างยิ่งแห่งอริยธรรม [อริยธรรม ๔: **อริยศีล-อริยสมาธิ-อริยปัญญา-อริยวิมุตติ**] กล่าวโดยย่อ ผู้คนส่วนใหญ่มีความชินความคุ้นเคยกับสิ่งที่ผิดๆ จนเกิดเป็นอุปนิสัยใจคอประจำตัว แล้วจะมีใครปรารถนาดีมาชี้ทางที่ถูกต้องให้ดำเนินชีวิตได้ มันเป็นเรื่องยากมากที่จะเกิดขึ้น ถ้าไม่รู้ไปแสวงหาผู้มีปัญญาเป็นเพื่อนแท้แห่งกัลยาณมิตรดา ดังนี้ ปุถุชนส่วนใหญ่จึงดำเนินชีวิตด้วยความประมาทไม่รู้จักสิ้นสุดในสังสารวัฏฏ์ นั่นคือ เจอแต่ของปลอม จนคิดว่าเป็นของแท้ แม้ศาสนาที่เป็นสัทธรรมปลอม ก็มีเยอะกลาดเคลื่อนในสังคม แต่ถ้าจะมีชีวิตเพียงแค่วันตายข้างหน้า ก็ให้เลิกอ่านบทความนี้ ตรงนี้ ขณะนี้ ดึกแล้ว เสียเวลาไปคิดชั่ว ทำชั่วเป็นการสร้างความระคายเคืองแก่ชาว [โรคนิดหนึ่งเป็นแก่เด็กเล็ก คือ มีเม็ดขึ้นในปากคอ หรือลิ้นเป็นฝ้า] เปล่าๆ มากกว่า ด้วยเหตุนี้ ผู้ปฏิบัติธรรมต้องสร้างแรงผลักดันด้วยขวิญกำลังใจให้เกิดแก่ตนไม่ขาดสาย ที่เรียกว่า “**ศรัทธาและฉันทะอันแรงกล้า**” [รู้จริงและพยายามทำให้เห็นจริงตามพระสัทศาสนา คำสอนของพระศาสดา] นอกจากนี้ ก็ให้ผู้ปฏิบัติธรรมผู้เจริญแล้วนั้น เข้าใจอย่างถูกต้องว่า ตนกำลังก้าวอย่างอยู่ในเขตอริยะแล้ว [กระแสดแห่งอริยมรรค] ไม่ใช่เรื่องขี้ๆ อันไร้สาระ อันไร้ประโยชน์ ในชีวิตแต่ประการใดอีกแล้ว



เพราะคำว่า “อริยะ~” [Excellent Universality] นั้น ย่อมหมายถึง **ความเป็นสากลแห่งสัจธรรมทั้งหลาย** อันไม่จำกัดอยู่เฉพาะทางโลกียะ [สังฆธรรม-สมมติสัจจะ] แต่ครอบงำไว้ในโลกุตตระ [อสังฆธรรม-ปรมัตถสัจจะ] อันหมายถึง **“พระบรมธรรมแห่งนิพพาน”** [อารมณฺ์แห่งพระอรหันตจิตตาสภาพเจ้า] ด้วยอรรถแห่งนัยนี้ จึงขอให้ผู้ปฏิบัติธรรมพิจารณาความจริงโดยปรมัตถ์ในคำว่า “อริยะ~” หรือ “ประเสริฐ~” ดังนี้

**ว่าด้วย อริยะ-ประเสริฐ [แห่งพระตถาคตเจ้า]**

(พระสุตตันตปิฎก ทีฆนิกาย สีลขันธวรรค เล่ม ๑ ภาค ๒ - หน้าที่ 147-149 FILE 12)

ในคำเหล่านั้น คำว่า “ประเสริฐ” คือ **“ปราศจากอุปกิเลส-บริสุทธิ์อย่างยิ่ง”** คำว่า “อย่างยิ่ง” คือ “สูงสุด” ก็ “ศีล” นับแต่ “ศีล ๕” เป็นต้น ตลอดถึง “ปาฏิโมกขสังวรศีล” ชื่อว่า **“ศีลเหมือนกัน”** ส่วน **“ศีลที่ประกอบด้วยโลกุตตระ-มรรค-และ-ผล”** ชื่อ **“บรมศีล”**

คำว่า “เรา (ไม่เห็น) ในศีลนั้น” มีอรรถว่า **“เราไม่เห็นบุคคลผู้เสมอ ๆ ของตน ได้แก่บุคคลผู้เสมอกับเราด้วยศีล อันเสมอด้วยศีลของเรา แม้ในศีล แม้ในบรมศีลนั้น”**

คำว่า “เราเอง ยิ่งในศีลนั้น” คือ **“เราทำนั้นเป็นผู้สูงสุดในศีลนั้น”**

ถามว่า: **“ตรัสไว้ในไหน”**

ตอบว่า: **“ในอริศีล”**

คำว่า “อริศีล” อธิบายว่า อริศีลนี้ เป็น **“อุดมศีล” พระผู้มีพระภาคเจ้า ทรงบันลือสีหนาทนี้เป็นครั้งแรก** ดังนี้

คำว่า **“เป็นผู้กล่าวเกลียดชังด้วยตปะ”** คือ **“บุคคลที่ติเตียนตปะ”** ในคำนั้น **“ความเพียรใด ย่อมเผา (กิเลส)”** ฉะนั้น **“ความเพียร”** นั้น ชื่อว่า **“ตปะ”** นั้น เป็น **“ชื่อของความเพียรที่เผากิเลส”** ฉะนั้น **“ตปะ”** นั้น ย่อมเกลียดกิเลสเหล่านั้น เหตุนี้ **“ตปะ”** นั้น **“ชื่อความเกลียดชัง”**

ในบทว่า **“อริยะ อย่างยิ่ง”** นี้ ความว่า ชื่อว่า **“อริยะ”** เพราะ **“ปราศจากโทษ-ความเกลียดชังด้วยตปะ”** กล่าวคือ ความเพียรด้วยวิปัสสนาเกิดขึ้นด้วยอำนาจแห่งวัตถุมีอารมณฺ์ ๘ ประการ [วิโมกข์ ๘] **“ชื่อความเกลียดชังด้วยตปะ”** นั้นเอง

**“ปัญญาที่สัมปยุตด้วยมรรคและผล”** ชื่อว่า **“ยอดเยี่ยม”** ความเกลียดชังในบทนี้ว่า **“อริเขจุจฺฉ”** เป็น (๑) **ความเกลียดชัง (๒) ความเกลียดชังอย่างอุดม** ชื่อว่า **“อริเขจุจฺฉ”** เพราะฉะนั้น พึงเห็นอรรถในบทนั้นอย่างนี้ว่า คือ **“อริเขจุจฺฉะ”** โดย **“เราผู้เดียวเป็นผู้ยิ่งในอริเขจุจฺฉะ”** นั้น มีอธิบายไว้ใน **“ปัญญาธิการ”** ใน **“กัมมัตสตกขาปัญญา”** [จุดูปปาตญาณ] และ **“วิปัสสนาปัญญา”** [ปัจจัยปริคคหญาณ-ธัมมัญญิตติ-ทิพพจักขุญาณ] ชื่อว่า **“ปัญญา”**



“ปัญญาที่สัมปยุตด้วยมรรคและผล” ชื่อว่า “**ปรมปัญญา**” ในคำว่า “**อธิปญญ**” นี้พึงทราบว่าเป็นถึงควิปัล  
ลาส [คำเรียกเป็นไวยากรณ์อื่น] อรรถในบทนั้นมีอย่างนี้ คือ ชื่อว่า “**อธิปัญญานี้ใด เราผู้เดียวเป็นผู้ยิ่งในอธิ  
ปัญญานั้น**”

ใน “**วิมุตตาทิการ**” มีอรรถดังนี้ “**ตทังควิมุตติ**” [หลุดพ้นด้วยองค์นั้นๆ] และ “**วิกขัมภนวิมุตติ**” [หลุดพ้น  
ด้วยข่มไว้] ชื่อว่า “**วิมุตติ**” ส่วน “**สมุจเจทวิมุตติ-ปฏิบัติสัทธีวิมุตติ-และ-นิสสรณวิมุตติ**” [หลุดพ้นด้วยตัด  
ขาด-หลุดพ้นด้วยสงบระงับ-และ-หลุดพ้นด้วยสลัดออกได้ (นิพพาน)] พึงทราบว่าเป็น **ปรมวิมุตติ**” ก็ใน  
บทนี้ว่า “**ยทิท อธิวิมุตติ**” มีอรรถว่า “**อธิวิมุตตินี้ใด เราผู้เดียว เป็นผู้ยิ่งในอธิวิมุตตินั้น**”

จบ ว่าด้วย อริยะ-ประเสริฐ -----

ด้วยเหตุนี้ การที่ผู้ปฏิบัติธรรมตัดสิ้นใจด้วยศรัทธาเลื่อมใสปสาทะในพระสัทธรรมนี้ อันเกี่ยวเนื่องในนัย  
แห่งอริยะอย่างยิ่งและประเสริฐสูงสุด จึงเป็นโอกาสทองแห่งชีวิตที่จะได้บรรลุถึงโลกุตตรธรรมได้ ถ้าถือ  
ประพฤติปฏิบัติถูกต้องธรรมเนียม หรือสมควรแก่ธรรมอย่างจริงจัง ไม่ละเลยด้วยอวิชา ที่จะข้ามไปฝากฝัง  
โน้น จากวิภูฏสงสารไปนิพพาน ที่เรียกว่า “**สัจภาวะแห่งพุทธะ**” ดังนี้



สัจภาวะแห่งพุทธะ [The Realism of Buddhism]

(๑) ปรโตโมสะ (๒) โยนิโสมนสิการ (๓) สังสารทุกข์-วิภูฏะ

ปัญญาทางโลก = [ปปัญจะ ๓: ตัณหา-ทิฏฐิ-มานะ] มิฉัตตะ ๓: มิจฉาวายมะ-มิจฉาสติ-มิจฉาสมาธิ

การแสวงหาความรู้: จรรยาบรรณ-สมาธิ-ปัญญา [ศาสตร์สมัยใหม่]

[A] วัตถุนิยม [Materialism] **ปราชญ์เมธี** [อวิชา] โลภียะ



(๑) พุทธศาสตร์ [Science] - ผู้รู้ [อธิปัญญา-วิปัสสนา-ปัญญาในวิปัสสนา-ญาณ]

[C] พุทธภาวะ: (๒) **พุทธปรัชญา** [Philosophy] - ผู้ตื่น = กววิทยา-ญาณวิทยา-คุณวิทยา [ศีลธรรม-สุทริยะ]

(๓) พุทธศาสนา [Religion] - ผู้เบิกบาน [อธิจิตต์-สมณะ-ปัญญาในสมาธิ-ญาณทัสสนะ]



[B] จิตตนิยม [Idealism] **ปราชญ์มุนี** [วิชา-จรณะ] โลกุตระ

การแสวงหาความรู้: อริยศีล-อริยสมาธิ-อริยปัญญา-อริยวิมุตติ [ไตรสิกขา-อริยมรรคมีองค์ ๘]

ปัญญาทางธรรม = [ศรัทธา-ฉันทะ: ปัญญา-กรุณา] สัมมัตตะ ๓: สัมมาวายมะ-สัมมาสติ-สัมมาสมาธิ

(๑) ปรโตโมสะ-สุตมยปัญญา (๒) โยนิโสมนสิการ-จินตามยปัญญา (๓) ภาวนามยปัญญา (๔) วิวิภูฏะ

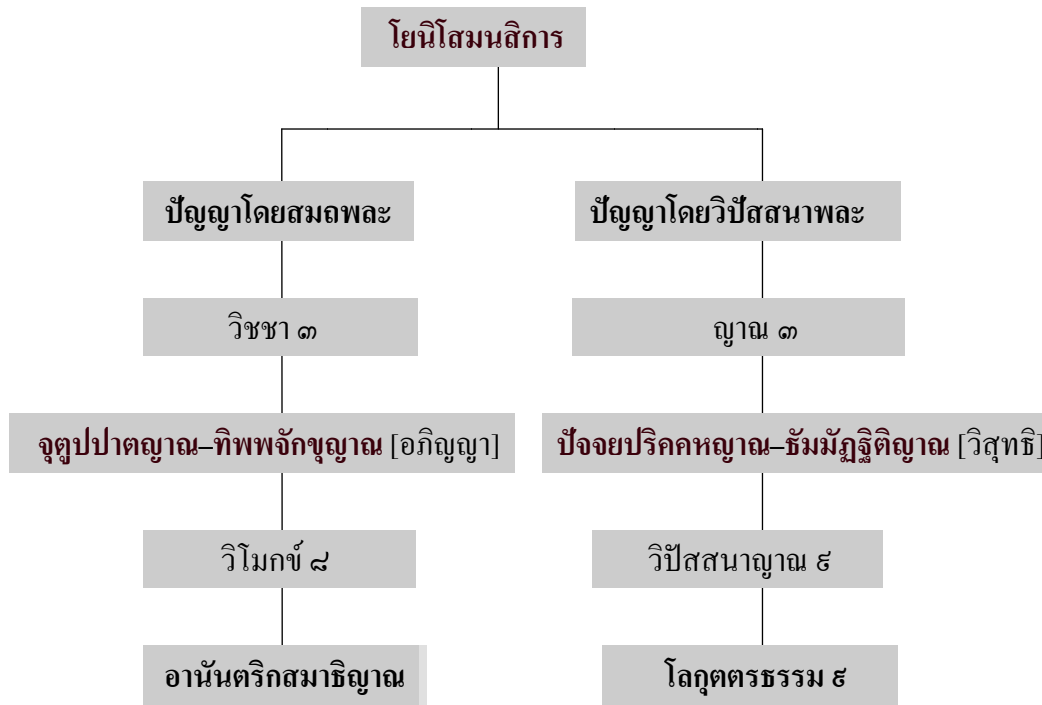
ภาพประกอบ ๑: ภาพองค์รวมตามนัยสัจภาวะแห่งพุทธะ

อย่างไรก็ตาม ความเห็นความเข้าใจที่ถูกต้องประกอบด้วย “สัมมาทิฏฐิ-สัมมาสังกัปปะ” ที่สืบเนื่องอยู่ใน “สัจภาวะแห่งพุทธะ” [พระนิพพาน] นั้น ก็ไม่ใช่จะเป็นเรื่องง่ายสามัญกับทุกคนผู้ปฏิบัติธรรม โดยไม่มีข้อยกเว้นอะไรเลย “กาลเวลา” [ชาติ] กับ “ความเพียร” [ปัญญา-ปฏิบัติ] เป็นปัจจัยสำคัญในการพิสูจน์การบรรลุโลกุตตรธรรมในพระวินัยนี้ ซึ่งหมายถึงกระบวนการคิดในภูมิแห่งวิปัสสนา [“โยนิโสมนสิการ” ด้วยการให้เหตุผลประกอบด้วยปัญญา ที่เรียกว่า “จินตามยปัญญา” โดยมีภูมิปัญญาสะสมจาก “ปรโตโมสะ-สุตมยปัญญา” เพื่อให้เกิด “ภาวนามยปัญญา”] ที่สัมปยุตต์ด้วยจิตอันบริสุทธิ์ปราศจากนิวรณ์ทั้งหลาย โดยหมายเอา “อุเบกขา-เอกัคคตาแห่งสมาธิ” ในภูมิของจุดตกตามเป็นสำคัญ เพื่อให้เกิดปัญญาในสมาธิด้วย “วิชา ๓” ได้แก่ (๑) “ปุพเพนิวาสานุสติญาณ” คือ ปัญญาระลึกชาติได้ (๒) “จุตูปปาตญาณ-ทิพพจักขุญาณ” คือ ปัญญาเห็นการจุติและการปฏิสนธิของสัตว์ทั้งหลายด้วยอำนาจแห่งกรรมของตน (๓) “อาสวักขยญาณ” คือ ปัญญาทำให้อาสวะทั้งหลายสิ้นไป กับ ปัญญาในวิปัสสนาด้วย “ญาณก่อนวิปัสสนาญาณ ๓” [ญาณ ๓ ใน โสฬสญาณ หรือ ญาณ ๑๖] ได้แก่ (๑) “นามรูปปริจเฉทญาณ” คือ ปัญญาแยกรูปแยกนามได้ (๒) “ปัจจัยปริคคหญาณ” คือ ปัญญาเห็นเหตุปัจจัยแห่งทุกข์ (๓) “สัมมสนญาณ” คือ ปัญญาเห็นนามรูปแห่งขันธ ๕ โดยไตรลักษณ์ ปัญญาใน ๓ คู่ นี้ ต้องเกิดประชุมรวมกันเป็นหนึ่งเดียวกันเสมอสำหรับผู้ปฏิบัติ



ธรรมมาโดยชอบธรรม ที่มีปริชาสามารถบรรลุถึง “จุดตถนิมิตต” [จิตประภัสสร: อุเบกขา-  
เอกัคคตา] นั่นคือ “วิชา ๓” เป็นกำลังแห่งอินทรีย์ทำให้เกิดรู้เห็น [ญาณทัสสนะ-ยถาภูตญาณทัสสนะ คือ  
ปัญญารู้เห็นสภาวธรรมตามเป็นจริง] ด้วยญาณในวิปัสสนา คือ “ญาณ ๓” [ยถาภูตญาณ คือ ปัญญาหยั่งรู้  
สภาวธรรมตามเป็นจริง] ในเบื้องต้นแห่งวิปัสสนาภูมิ ปัญญาทั้งในฝ่ายสมณะกับฝ่ายวิปัสสนานี้ เรียกว่า  
“โยนิโสมนสิการ” หมายถึง การใช้ความคิดถูกวิธี คือ การทำในใจโดยแยบคาย มองสิ่งทั้งหลายด้วยความคิด  
พิจารณาสืบค้นถึงต้นเค้า สืบหาเหตุผลจนตลอดสาย แยกแยะออกพิเคราะห์ ดูด้วยปัญญาที่คิดเป็นระเบียบ  
และโดยอุบายวิธี ให้เห็นสิ่งนั้นๆ หรือปัญหานั้นๆ ตามสภาวะและตามความสัมพันธ์แห่งเหตุปัจจัย นั่นคือ  
“หลักปฏิจางสมุปบาท” คำตอบนี้ เมื่อพิจารณาดูแล้ว ก็เหมือนว่าง่ายๆ เป็นสามัญวิสัย ที่ทำให้ผู้ปฏิบัติธรรม  
หลายคนเกิดความประมาทปัญญา และเป็นสมุฏฐานให้อกุศลธรรมกลุ่มมรุมจิตและปัญญา จนเกิดวิปัสสนา  
ความคิดคลาดเคลื่อนจากความเป็นจริง ซึ่งโดยหลักการแล้ว ผู้ปฏิบัติธรรมต้องหาข้อสรุปและข้อยกเว้น  
นั้นให้เกิดปฏิภาณไหวพริบด้วยตนเอง [ปฏิภาณปฏิสัมภิตา] มากกว่าที่จะมีคนอื่นคอยสรุปให้ เพราะใน  
บางครั้ง การให้ที่ง่ายเกินไป ย่อมไร้ค่ากับบุคคลผู้รับปัญญา เช่นเดียวกับ ผู้หญิงที่ยอมเสียตัวให้กับผู้ชายง่าย  
เกินไป หรือในทางกลับกัน หญิงหรือชายนั้น ย่อมถูกประเมินค่าต่ำ หรือเป็นคนใจง่าย [เปรียบเช่น ดอกไม้  
ริมทาง หรือ ดอกกะทือริมทาง ภาษาปากทางอีสาน เรียกว่า “กระถิน” เอาไปทอดที่ไหนก็ได้ ตั้งได้ เพราะไม่มี  
สติสัมปชัญญะเสียแล้ว] ก็เนื่องจากไม่รู้จักคิดให้มันรอบคอบ ไม่มีจิตปลอดภัยไว้ก่อน คือ สามัญญานิก-  
จารณญาณ [อย่าไปคิดว่าให้ทานหมามันกิน] ผู้ปฏิบัติธรรมทั้งหลาย ก้อย่าพากันประมาทในปัญญา ทั้งของ  
ตนเองและผู้อื่น เป็นเด็ดขาด [ไม่มีจิตสหระคด้วยปัญญาธรรม คือ เนรคุณปัญญาผู้อื่นเขา] ดังภาพประกอบ  
ข้างล่างนี้





ภาพประกอบ ๒: โยนิโสมนสิการแห่งปัญญาในสมาธิกับปัญญาในวิปัสณา

ในการพิจารณาพร้อมด้วยปัญญาเห็นธรรมทั้งปวงได้นั้น ที่เรียกว่า “**ธรรมจักร**” คือ *อาณาจักรธรรม* ก็เชื่อว่า จะเป็นสาธารณแก่คนทุกคนได้ บางคนอาจต้องคิดอีกหลายๆ ชาติในชีวิตสัตว์แห่งภวจักร [สังสารทุกข์แห่ง วัฏฏะ ผู้ที่จะหลุดพ้นจากวัฏฏะได้ คือ *พระอรหันตชีนาสพ* เท่านั้น บุคคลอื่นไม่อยู่ในฐานะเช่นนี้ได้] ในการ หมั่นเพียรหรือประกอบความเพียรด้วย “**วิริยารัมภะ**” [*ชาคริยานุโยค*: การหมั่นประกอบความดี ไม่เห็นแก่ นอน คือขยันหมั่นเพียร ตั้งตัวอยู่เป็นนิตย์ ชำระจิตมิให้มีนิรวรณ พร้อมเสมอทุกเวลาที่จะปฏิบัติกิจให้ ก้าวหน้าต่อไป] นั้น ก็คือ “**มนสิการกรรมฐานให้มาก ทำบ่อยๆ อย่างสืบเนื่อง ให้บริบูรณ์สมบูรณ์ พอกพูน ด้วยอริยมรรค**” ไม่ใช่กินข้าวเสร็จ แล้วก็นั่งทำตาเหลือก ก็หมดก็ความคิดไป ทิ้งเวลาไปวันหนึ่งๆ เท่านั้นเอง [หมาลวงเอาความคิดไปกินหมด-หมากินความคิด: *The dogs have already had their ideas.*] แปลว่า “**ลึนคิด สมบูรณ์แล้ว บริบูรณ์แล้ว ไม่เป็นอย่างอื่นด้วยญาณสัมปยุตต์**” [อโยนิโสมนสิการ] ฉะนั้น ในการมนสิการ กรรมฐานในแต่ละวันเวลานั้น จึงต้องอาศัยสมาธิขั้นสูงละเอียดประณีต เพื่อย่อยปัญญาให้งอกเงยขึ้นมาใหม่ ถือเอาเป็นประโยชน์ต่อการต่อยอดปัญญาขึ้นเรื่อยๆ โดยปัญญาแตกฉานแห่งปฏิภาณ มันต่างจากการนั่งฟัง เพลงคุมหรสพ อันเป็นข้อห้ามแห่งศีลวัตรในพระธรรมวินัยนี้ เพราะมีกิจแห่งสมณะหรือพุทธบริษัทอีกมาก ฟังกระทำมากกว่าไปยุ่งเรื่องชาวบ้าน อันไม่ใช่กิจของสงฆ์โดยพระวินัยปิฎกทั้งปวง [ให้ลูบคลำด้วยอธิศีล ไม่ใช่ไปลูบคลำอย่างอื่น อันน่ายวิบัติมาสู่ตน คือ ทุศีลแห่งทักขิวิบัติได้ พากันรับศีลบ่อยๆ แล้วไม่น้อมนำ ใส่ตนไปปฏิบัติ มันเสียเวลาเปล่าๆ ถึงแม้มันไม่หนักกระบาลใครก็ตาม ด้วยวาตะแห่งพระสัทธรรม]





สำหรับ “กระบวนการต่อยอดทางปัญญา” นั้น คนไทยยังไม่ค่อยเห็นความสำคัญในมูลค่าของทรัพย์สินทางปัญญา [Intellectual Property] ซึ่งจะกลายเป็น “ปัญญาประดิษฐ์” [Artificial Intelligence] การต่อยอดปัญญาในยุคความก้าวหน้าทางเทคโนโลยีสมัยใหม่นี้ พัฒนาไปมากอย่างก้าวกระโดด จนกลายเป็น “หุ่นยนต์เทียบเท่ามนุษย์” [Humanoid Robots] ซึ่งกำลังเป็นกระแสกดดันวิถีชีวิตของมนุษย์ในยุคศตวรรษนี้ เพราะอุตสาหกรรมขั้นสูงบางอย่าง ไม่จำเป็นต้องว่าจ้างมนุษย์ให้ทำงานอีกต่อไป (คือ เป็นแบบโรงงานผลิตเครื่องจักรหุ่นยนต์ทำงานเอง เช่น โรงอิเล็กทรอนิกส์ขั้นสูง ระบบตลาดการเงินและการธนาคาร เป็นต้น สำหรับคนไทยเฉพาะ การแก้ดวงหรือสะเดาเคราะห์นั้น ต้องอาศัยหมอเวทมนต์จอมขมังเวทย์อยู่ เพราะติดต่อกับเทพเทวดาโดยตรง หุ่นยนต์ไม่น่าเชื่อถือในเรื่องนี้ คนไทยไม่ศรัทธาเพราะเป็นวิทยาศาสตร์มากเกินไป สะเทือนซางกันเปล่าๆ เพราะขัดแย้งกับมรดกชาวบ้าน คือ ความมกมายเชิงวัฒนธรรมแห่งชาติก็ได้ เพราะได้ปลุกฝังถ่ายทอดจากรุ่นสู่รุ่นมาสมบูรณ์บริบูรณ์แล้ว เช่น การขอเลขห่วย หากฤษ เป็นต้น ก็ถึงขั้นถ้าพระไม่บอกห่วย ไม่ยอมใส่บาตรกัน] นั่นคือ ระบบทำงานทุกอย่างนั้น ก็สามารถดำเนินการไปตามชุดคำสั่งในซอฟต์แวร์ปฏิบัติการได้ จนเกือบถึงขั้นสมบูรณ์แบบทุกประการ แต่อย่างไรก็ตาม มนุษย์ก็คือมนุษย์อยู่ดี ที่ยังไม่วิวัฒนาการปัญญาไปสู่ภาวะประเสริฐสุดเยี่ยมแห่งอารยธรรมที่ศิวิไลซ์สูงสุด เพราะมนุษย์ยังดุดเห่มน เยี้ยวเห่มน จี้เห่มน เหมือนเดิม ไม่หอมเช่น เยี้ยวหอม [ยาหอม] หรือ เยี้ยวอูฐ [ยาคุม] ผู้ปฏิบัติผู้เจริญแล้ว ก้อย่าไปเอาพวกมนุษย์มาเป็นสาระสำคัญในชีวิต มีแต่เรื่องเดือดร้อนตามมา ไม่สงบวิเวกอะไรเกิดขึ้น ไปถือเทวดา [พระอรหันตจิตตาสัพพัญญูผู้สิ้นกิเลสอาสวะหมดแล้ว] มาเป็นกัลยาณมิตรดีกว่า เพื่อจะเกิด “ปัญญาเห็นธรรม” กับเขาได้บ้าง

ข้อที่พึงสำรวมระวังในการปฏิบัติธรรมนั้น คือ พระธรรมคำสอนของพระตถาคตอรหันตสัมมาสัมพุทธเจ้า นั้น เป็นเรื่อง “กฏธรรมชาติ” [Natural Law] อันประเสริฐยิ่ง เป็นอริยะอย่างสุดเยี่ยม อันเป็น “ทฤษฎีสากล” [Universal Theory] โดยการพรรณนาถึง สภาวะที่เป็น “ลักษณะสากล” [Universality = สามัญลักษณะ โดยไตรลักษณ์] แห่งความจริงสูงสุดโดยปรมาตม์ [ปรมาตม์จะ: Absolute Truths] ที่ครอบคลุมทั้งฝ่ายรูปธรรมและนามธรรม ที่เรียกว่า “อริยสัจธรรม” [สัจจะ ๔-อริยสัจ ๔] โดยมีข้อประพจน์ปฏิบัติอันเป็น “สัมมาปฏิบัติ” [ธัมมานุวัตรปฏิบัติ] หรือ “ปรมาตม์ปฏิบัติ” [ข้อปฏิบัติอันยิ่งด้วยอริยะเพื่อตรัสรู้สัมโพธิญาณ] นั่นคือ “สัจจะแห่งพุทธะ” หมายถึง ความจริงแห่งคุณสมบัตินี้เป็นพระพุทธรูปเจ้า โดยมีจุดมุ่งหมายสูงสุด คือ “พระนิพพาน” [การดับขันธปรินิพพาน-อนุปาทิเสสนิพพานธาตุ] เพราะฉะนั้น การปฏิบัติธรรมไม่ใช่เป็นแค่เรื่อง การแสวงหาความสงบสันติแห่งวิเวกเพียงอย่างเดียว เช่น บิณฑบาตร ถิ่นอาหารมังสวิรัต เพื่อแสดงความบริสุทธิ์อันเป็นวัตร เป็นต้น พร้อมด้วยการรักษาศีลให้บริสุทธิ์ แต่ยังคงพิจารณาถึงคุณสมบัตินี้ทางความเป็นพุทธะที่ประกอบด้วย (๑) “ปัญญาเห็นธรรม” กับ (๒) “ปัญญาตรัสรู้” ด้วย ถ้าผู้ปฏิบัติธรรมไม่เข้าใจอย่างลึกซึ้งในนัยแห่งคำว่า “ความเป็นสากล” [Universality: อริยสัจ] การจะบรรลุคุณวิเศษแห่งอริยมรรคในพระธรรมวินัยนี้ได้ นั้น คงเป็นเรื่องเป็นไปได้ยากพอสมควร เพราะเป็นผู้ปราศจาก “ปัญญาจักขุ” อย่างแน่นอน คือ ไม่เกิดปัญญารู้เห็นสภาวะธรรมทั้งหลายตามเป็นจริง [ยถาภูตญาณทัสสนะ-



จตุปปาตญาณ-ทิพพจักขุญาณ] หรือ ผู้ประกอบด้วยปัญญาหยั่งรู้สภาวะธรรมทั้งปวง [สังขตธรรม-กับ-อสังขตธรรม] โดยสามัญลักษณะแห่งไตรลักษณ์ [อนิจจตา-ทุกขตา-อนัตตตา] ที่เรียกว่า “**สัมมสนญาณ**” [กลาปวิปัสสนา-วฏฐานคามินีปฏิบัติปทา-ทุกขนิโรธคามินีปฏิบัติปทา] ซึ่งมีบาทฐานมาจากปัญญาหยั่งรู้ ที่เรียกว่า “**ยถาภูตญาณ**” [นามรูปปริคคหญาณ-ธัมมัญญิติญาณ (ปัญญาในการกำหนดปัจจัย) คือ ปัญญาหยั่งรู้สภาวะธรรมทั้งปวงหรือธรรมจักรแห่งอาณาจักรธรรมตามเป็นจริงด้วย “**ดวงตาเห็นธรรม-ธรรมจักขุ**” ด้วยปัญญาที่ว่า: “**สิ่งใดสิ่งหนึ่งเกิดขึ้นเป็นธรรมดา สิ่งนั้นทั้งหลายย่อมดับไปเป็นธรรมดา**” อันเป็นปัญญาของพระโศคาปตติมคคญาณ โดย นั่นคือ “**อนัญญาตัญญูสสามิตินทริย์**” หมายถึง อินทริย์แห่งผู้ปฏิบัติด้วยมุ่งว่า “**เราจักรู้สัจธรรมที่ยังมิได้รู้**” ได้แก่ “**โศคาปตติมคคญาณ**” อันเกิดขึ้นพร้อม “**อาสวักขยญาณ**” (ข้อ ๓ ในวิชา ๓) ที่เป็นโลกุตตรญาณหรือโลกุตตรอภิญญา (ข้อ ๖ ในอภิญญา ๖) แต่ถ้าเป็น “**อัญญาตาวิทริย์**” หมายถึง อินทริย์แห่งท่านผู้รู้ทั่วถึงแล้ว กล่าวคือ ปัญญาของพระอรหันต์ ได้แก่ “**อรหัตตผลญาณ**” อันเกิดขึ้นพร้อม “**อาสวักขยญาณ**” (ข้อ ๘ ในวิชา ๘ หรือ ข้อ ๑๐ ในทศพลญาณ) ที่เป็นโลกุตตรญาณแล้ว ในทางทฤษฎีนั้น อาสวักขยญาณจะเกิดขึ้นหลังจากพระอริยบุคคลบรรลุน “**อริยมรรค ๔**” กับ “**อริยผล ๔**” นั่นคือ ในข้อ “**อรหัตตผล**” อันเป็น “**สัมมาญาณ**” ตามด้วย “**อัญญาตาวิทริย์**” ที่เรียกว่า “**อุปาทิเสสนิพพาน**” คือ พระอรหันต์ผู้ยังมีชีวิตินทริย์และอวิชชาเวอยู่ นั่นคือ “**สัตถุญา-เวทนา**” หรือ ดับกิเลส ยังมีเบญจขันธ์เหลือ แต่ไม่มีกรรมครอบครองจิตอันเป็นเจตนา (กิริยาจิต) หรือ นิพพานของพระอรหันต์ผู้ยังเสวยอารมณ์ที่น่าชอบใจและไม่น่าชอบใจทางอินทริย์ ๕ รับรู้สุขทุกข์อยู่ ซึ่งก้าวต่อไปสู่ “**อรหัตตผลวิมุตติ**” อันเป็น “**สัมมาวิมุตติ**” (สัมมัตตะ ๑๐: อเสขปฏิบัติปทา) ที่เรียกว่า “**อนุปาติเสสนิพพาน**” ซึ่งหมายถึง พระอรหันต์ผู้ตรัสรู้สัมโพธิญาณด้วยการดับขันธปรินิพพาน ด้วยการดับทั้งกิเลส (**อวิชา** ชื่อว่า **กิเลสสี่ละ**) และชีวิต (**ชีวิตินทริย์** ชื่อว่า **ปวัตตสี่ละ**) พร้อมกัน เรียกว่า “**ชีวิตสมสตีสูบุคคล**” (พระอเสขะ) นั่นคือ ดับกิเลส ไม่มีเบญจขันธ์แห่งอุปาทิเหลือ หรือ เป็นนิพพานของพระอรหันต์ผู้ระงับการเสวยอารมณ์ทั้งปวงแล้ว] ฉะนั้นทั้งหลายทั้งปวงดังได้บรรยายมานี้ ถือเป็น “**เส้นทางไปสู่กระแสแห่งพระนิพพาน**” ที่ประกอบด้วย (๑) “**สมถะโดยปัญญาในสมาธิ**” = “**เจโตวิมุตติ**” คือ ความหลุดพ้นแห่งจิต ความหลุดพ้นด้วยอำนาจการฝึกจิต ความหลุดพ้นแห่งจิตจากราคะ ด้วยกำลังแห่งสมาธิ [สมาธิ ๓: **สุญญตสมาธิ-อนิมิตตสมาธิ-อัปปมิตตสมาธิ**] กับ (๒) “**วิปัสสนาผลโดยปัญญาในวิปัสสนา**” = “**ปัญญาวิมุตติ**” คือ ความหลุดพ้นด้วยปัญญา ความหลุดพ้นด้วยอำนาจการเจริญปัญญา ความหลุดพ้นแห่งจิตจากอวิชา ด้วยปัญญาที่รู้เห็นตามเป็นจริง [วิโมกข์ ๓: **สุญญตวิโมกข์-อนิมิตตวิโมกข์-อัปปมิตตวิโมกข์**] แต่ประเด็นที่จักต้องทำความเข้าใจให้ประจักษ์แจ้ง คือ กระบวนการคิดให้เกิด “**ปัญญาเห็นธรรม**” ที่จะนำไปสู่ “**สัจภาวะแห่งนิพพาน**” นั้น คือ (๑) “**ดวงตาเห็นธรรม-ธรรมจักขุ**” (๒) “**ปัญญาจักขุ**” และ (๓) “**ทิพพจักขุญาณ**” อันเกิดจากสมุฏฐานแห่ง “**ยถาภูตญาณทัสสนะ**” [ความรู้เห็นตามเป็นจริง] จึงทำให้เข้าใจถูกต้องถึง “**ธรรมลัทธิ-ธรรมนิยาม ๓-ไตรลักษณ์**” ที่ปฏิบัติขุดด้วย “**อริยสัจ ๔-อริยมรรค ๔-อริยมรรคมืองค์ ๘**” เสมอ ดังรายละเอียดเพิ่มเติม [อหังปัจจยตา-ปฏิจจสมุปบาท-ปัจจยการ (ธรรมที่อาศัยกันเกิดขึ้น)-ตถตา (ความเป็นจริงแห่งธรรม) = ปัจจย

๒๔-ปฏิฐาน-คัมภีร์ปฏิฐาน-มหาปฏิฐาน-มหาปกรณ์ ถ้าเข้าใจ ย่อมได้ดวงตาเห็นธรรมแน่นอน] ต่อไปนี้

ว่าด้วย สหุตติ-เอกุปปาตะ-เอกนิโรธะ-เอกนิสสยะ

(พระสูตรต้นตปิฎก ขุททกนิกาย มหานิทเทส เล่ม ๕ ภาค ๑ - หน้าที่ 70 FILE 65)

“สังขตธรรม”

“สหุตติ” คือ มีความเป็น ไปร่วมกัน

- (๑) “เอกุปปาตะ” คือ ทั้งเกิดขึ้นด้วยกันพร้อมเป็นอันเดียว
- (๒) “เอกนิโรธะ” คือ ทั้งดับด้วยกันพร้อมเป็นอันเดียว
- (๓) “เอกนิสสยะ” คือ มีมหาภูตรูปเป็นที่อาศัยร่วมกันเป็นอันเดียว
- (๔) “เอการัมมณะ” คือ มีอารมณ์เดียวกัน

ธรรมบางเหล่า [สังขตะ-สังขตธรรม-ขันธ ๕ แห่งวิภูษะ] เป็นอาการแห่งสามัญลักษณะ [Universality] ดังนี้

- (๑) “สหคตะ” คือ เกิดร่วมกัน
- (๒) “สหหาคตะ” คือ เกิดพร้อมกัน
- (๓) “สังสญฺฐะ” คือ ระคนกัน
- (๔) “เอกุปปาตะ” คือ เกิดขึ้นในขณะเดียวกัน
- (๕) “เอกนิโรธะ” คือ ดับในขณะเดียวกัน
- (๖) “เอกวัตถุกะ” คือ มีที่อาศัยเดียวกัน
- (๗) “เอกนิสสยะ” คือ มีที่อาศัยร่วมกันเป็นอันเดียว
- (๘) “เอการัมมณะ” คือ มีอารมณ์เดียวกัน [จิต]

รายละเอียดเพิ่มเติม

- (๑) “สหหาคโต” เพราะอรรถว่าเกิดในขณะเดียวกัน
- (๒) “เอกวัตถุกะ” คือ มีที่อาศัยเดียวกัน ความว่า มีวัตถุเดียวกันเพราะอรรถว่าเป็นที่ตั้ง โดยกำหนดที่ตั้งอันเดียวกัน เป็นที่ตั้งเว้นระหว่างที่ตั้ง

จบ ว่าด้วย สหุตติ-เอกุปปาตะ-เอกนิโรธะ-เอกนิสสยะ -----



ดังนั้น การพิจารณาสภาวธรรมในขณะที่มนสิการกรรมฐานนั้น จำต้องเกิดปัญญาให้เห็นและหยั่งรู้สภาวธรรมทั้งหลายที่เกิดดับเป็นสำคัญ พิจารณาให้ประจักษ์หรือรู้แจ้งในทุกอารมณ์ที่กระทบเข้ามาในจิตขณะที่หายใจเข้าและหายใจออกอันเป็นสมาธิด้วยจิตที่ตั้งมั่นในอารมณ์นั้นๆ เท่านั้น [ประพุดิอานาปานสติสมาธิ] ถ้าจิตไม่เป็นสมาธิในการปฏิบัติธรรม ก็ย่อมไม่เกิด “ธรรมสมาธิ” ใน ๕ ประการ ได้แก่

“**ธรรมสมาธิ ๕**” หมายถึง *ธรรมที่ทำให้เกิดความมั่นสนิทในธรรม เกิดความมั่นใจในการปฏิบัติธรรม ถูกต้องสมควรแก่ธรรม [ธัมมานุธัมมปฏิบัติ] โดยกำจัดความข้องใจสงสัยเสียได้* เมื่อเกิด “**ธรรมสมาธิ**” คือ *ความมั่นสนิทในธรรม* ก็จะเกิด “**จิตตสมาธิ**” คือ *ความตั้งมั่นของจิต [ระงับนิวรณ์ได้]* เมื่อปฏิบัติด้วยญาณในวิปัสสนา ย่อมเกิด “**วิปัสสนูปกิเลส ๑๐**” ซึ่งเกิดขึ้นกับผู้ปฏิบัติธรรมอย่างถูกต้องทุกคน ได้แก่

- (๑) “**ปราโมทย์**” คือ ความชื่นบานใจ ร่าเริงสดใสร
- (๒) “**ปีติ**” คือ ความอิ่มใจซาบซ่านทั่วสารพวงค์ ความเต็มคำในใจ ความปลื้มใจ
- (๓) “**ปัสสัทธิ**” คือ ความสงบเย็นกายใจ ความผ่อนคลายรื่นสบาย
- (๔) “**สุข**” คือ ความสุขน่านั่งทั่วทั้งตัวที่ประณีตอย่างยิ่ง
- (๕) “**สมาธิ**” คือ ความสงบอยู่ตัวมั่นสนิทของจิตใจ ไม่มีสิ่งรบกวนร้าวระคาย

“**วิปัสสนูปกิเลส ๑๐**” หมายถึง *อุปกิเลสแห่งวิปัสสนา ธรรมารมณ์ที่เกิดแก่ผู้ได้ตรุมวิปัสสนา หรือวิปัสสนาอ่อนๆ ซึ่งเกิดขึ้นในระหว่าง “สัมมสนญาณ” [กลาปสัมมสนญาณ] กับ “อุทัพพยานูปัสสนาญาณ” อันเป็นภูมิแห่งตรีนปริญาณ ที่เรียกว่า “มัคคามัคคญาณทัสสนวิสุทธิ” (ข้อ ๕ ในวิสุทธิ ๗) เมื่อไม่รู้แจ้งในนามรูป โดยไตรลักษณ์ ย่อมทำให้เข้าใจผิดว่าตนบรรลุมรรคผลแล้ว [ธัมมูทัจจะ-ความฟุ้งซ่านในธรรม] เป็นเหตุขัดขวางให้ไม่ก้าวหน้าต่อไปในวิปัสสนาญาณ ได้แก่*

- (๑) “**โอสถ**” คือ แสงสว่างแห่งปัญญาแม็กกลางวันหรือกลางคืน [ชาคริยานุ โยค]
- (๒) “**ญาณ**” คือ ความหยั่งรู้สัมปยุตต์ด้วยญาณทัสสนะ
- (๓) “**ปีติ**” คือ ความอิ่มใจปลาบปลื้มเต็มไปทั้งตัว
- (๔) “**ปัสสัทธิ**” คือ ความสงบเย็นกายและใจ
- (๕) “**สุข**” คือ ความสุขสบายใจที่ประณีตละเอียด
- (๖) “**อธิโมกข์**” คือ ความน้อมใจเชื่อศรัทธาปสาทะเพราะได้ดวงตาเห็นธรรม
- (๗) “**ปัดคาหะ**” คือ ความเพียรที่พอดีเว้นอกุศลธรรมและทำดีใฝ่กุศลธรรมทั้งปวง
- (๘) “**อุปฏฐาน**” คือ สติแก่กล้าด้วยสัมปชัญญะคมชัด
- (๙) “**อุเบกขา**” คือ ความมีจิตเป็นกลางเพราะมีปัญญารู้รอบ
- (๑๐) “**นิกันติ**” คือ ความพอใจความดีใจเพราะเกิดปฏิภาณไหวพริบด้วยฉันทะ



ฉะนั้น ประการสำคัญอย่าไปหลงงมงายคิดบ่วงใน “วิปัสสนูปกิเลส ๑๐” นี้เป็นเด็ดขาด ซึ่งเป็นแค่เพียงนิมิตแห่งสมาธิกับวิปัสสนา ที่แจ้งข่าวว่าตนได้ปฏิบัติมาถูกทางแห่งหลักมัชฌิมาปฏิบัติแล้ว ถูกต้องแล้ว ในเบื้องต้น ซึ่งต้องตั้งใจมั่นต่อไปว่า: “จะต้องทำสมาธิในอธิคมธรรมขั้นสูงต่อไปให้จงได้” อนึ่ง ในหลักธรรม “ธรรมสมาธิ ๕” นั้น มีความเกี่ยวข้องกับหลักธรรมอื่นใดอีก เพราะมีความคล้ายคลึงกับธรรมใน “องค์ฌาน ๖” [วิตก-วิจารณ์-ปีติ-สุข-อุเบกขา-เอกัคคตา] ของการเจริญรูปฌาน ๔ ในความเป็นจริงนั้น “ธรรมสมาธิ ๕” นั้น จะสัมพันธ์กับเรื่อง “ไตรสิกขา” ในอีกแนวทางหนึ่ง ดังนี้

[วินัยเป็นข้อปฏิบัติให้บรรลุความหลุดพ้นจากกิเลสเป็นที่สุด]

(พระวินัยปิฎก มหาวิภังค์ เล่ม ๑ ภาค ๑ - หน้าที่ 171-172 FILE 01)

ก็อีกประการหนึ่ง “กุศลธรรม” เหล่าใด ซึ่งมี “สังวร” เป็นมูล อันพระผู้มีพระภาคเจ้าตรัสไว้แล้ว บุคคลผู้ทรง “วินัย” นั้นแล ชื่อว่า “เป็นทายาทแห่งกุศลธรรม” เหล่านั้น เพราะธรรมเหล่านั้น มี “วินัย” เป็นมูล [ข้อ ๔-ข้อ ๘ เรียกว่า “ธรรมสมาธิ ๕”] สมจริงดังคำที่พระผู้มีพระภาคเจ้าตรัสไว้ว่า:

- (๑) “วินัย” [ศีลวัตร] ย่อมมีเพื่อประโยชน์แก่ “สังวร” [ความสำรวม]
- (๒) “สังวร” ย่อมมีเพื่อประโยชน์แก่ “อวิปปฏิสาร” [ความไม่เดือดร้อน]
- (๓) “อวิปปฏิสาร” ย่อมมีเพื่อประโยชน์แก่ “ปราโมทย์” [ความปราโมทย์]
- (๔) “ปราโมทย์” ย่อมมีเพื่อประโยชน์แก่ “ปีติ” [ความอิ่มใจ]
- (๕) “ปีติ” ย่อมมีเพื่อประโยชน์แก่ “ปัสสัทธิ” [ความสงบ]
- (๖) “ปัสสัทธิ” ย่อมมีเพื่อประโยชน์แก่ “สุข” [ความสุข]
- (๗) “สุข” ย่อมมีเพื่อประโยชน์แก่ “สมาธิ” [ความตั้งใจมั่น]
- (๘) “สมาธิ” ย่อมมีเพื่อประโยชน์แก่ “ยถาภูตญาณทัสสนะ” [ความรู้เห็นตามเป็นจริง]
- (๙) “ยถาภูตญาณทัสสนะ” ย่อมมีเพื่อประโยชน์แก่ “นิพพิทา” [ความเบื่อหน่าย]
- (๑๐) “นิพพิทา” ย่อมมีเพื่อประโยชน์แก่ “วิราคะ” [ความสำรอกกิเลส-มรรคญาณ]
- (๑๑) “วิราคะ” ย่อมมีเพื่อประโยชน์แก่ “วิมุตติ” [ความหลุดพ้น-ผลวิมุตติ]
- (๑๒) “วิมุตติ” ย่อมมีเพื่อประโยชน์แก่ “วิมุตติญาณทัสสนะ” [ความรู้เห็นความหลุดพ้น-ผลญาณ-ปัจเจกขณญาณ]
- (๑๓) “วิมุตติญาณทัสสนะ” ย่อมมีเพื่อประโยชน์แก่ “อนุปาทาปรีนิพพาน” [ความดับสนิทหาเชื่อกันได้-อัสวักขญาณ]

เพราะฉะนั้น ธรรมใน ข้อ ๘ กับ ข้อ ๙ นั้น เป็นเรื่องจิตที่ปราศจากนิวรณ์ดีแล้ว คือ ได้จุตถุคณอยู่ในฝ่ายสมณะ [ทิพจักขุญาณ-ธัมมัญญูติญาณ (ปัญญาในการกำหนดปัจจัย)] เป็นจิตที่สะอาดบริสุทธิ์จาก “ปริยภู



ฐานกิเลส” และเป็นขั้นตอนกระบวนการคิดโดย “โยนิโสมนสิการ” เพื่อมนสิการสภาวะธรรมในอารมณ์แห่งกรรม อันเป็นปรากฏการณ์ทางธรรมชาติตามที่เป็นจริง [อิทัปปัจจยตา (ความเป็นปัจจัยแห่งธรรมนี้)–ปฏิบัติจสมุปปาท (สภาพอาศัยปัจจัยเกิดขึ้น)–ปัจจัยการ (ธรรมที่อาศัยกันเกิดขึ้น)–ผลตา (ความเป็นจริงแห่งธรรม) = ปัจจัย ๒๔–ปฏิฐาน–คัมภีร์ปฏิฐาน–มหาปฏิฐาน–มหาปกรณ์ ผู้ปฏิบัติธรรมจะตาบอดหรือตาสว่างก็ตอนนี้แหละ] ส่วนธรรมในข้อ ๑๐ กับ ข้อ ๑๑ นั้น เป็นฝ่ายวิปัสสนาญาณโดยตรง [กลาปสัมมสนญาณ กับ วิปัสสนาญาณ ๕ = วุฏฐานคามินีปฏิปทา ในบางครั้งก็เรียกว่า “วิปัสสนาญาณ ๑๐” ได้แก่ สัมมสนญาณ–อุทยัพพญาณ–ภังคญาณ–ภยญาณ–อาทีนวญาณ–นิพพิทาญาณ–มูญจิตุกัมยตาญาณ–ปฏิสังขาญาณ–สังขารูปกขาญาณ–อนุโลมญาณ] ดังนั้น ในอันดับต่อไปนี้จะเป็นเรื่อง “ดวงตาเห็นธรรม” [The Eye of Truths] อย่างละเอียด ดังนี้

“ปฏิบัติจสมุปปาท ๑๒” หมายถึง การเกิดขึ้นพร้อมแห่งธรรมทั้งหลายเพราะอาศัยกัน ธรรมที่อาศัยกันเกิดขึ้นพร้อม การที่สิ่งทั้งหลายอาศัยกันๆ จึงเกิดมีขึ้น (พระวินัยปิฎก มหาวรรค เล่ม ๔ ภาค ๑ - หน้าที่ 1-6 File 06 “โพธิกา ปฏิจจสมุปปาทมนสิการ” ว่าด้วย: [๑] โดยสมัยนั้น พระผู้มีพระภาคเจ้า แรกตรัสรู้ประทับอยู่ ณ ฌวณไม้โพธิพฤกษ์ใกล้ฝั่งแม่น้ำเนรัญชรา ในอรุณเวลาประเทศ ครั้งนั้น พระผู้มีพระภาคเจ้าประทับนั่งด้วยบัลลังก์เดียว เสวยวิมุตตสุข ฌวณไม้โพธิพฤกษ์ตลอด ๗ วัน และทรงมนสิการปฏิบัติจสมุปปาทเป็นอนุโลม และปฏิโลม ตลอดปฐมยามแห่งราตรี) ดังนี้

“อนุโลมปฏิบัติจสมุปปาท” = ฝ่ายสมุทัยด้วยเห็นเหตุแห่งทุกข์

- (๑) เพราะ อวิชา เป็นเหตุปัจจัย ปัจจัยธรรม จึงมี
- (๒) เพราะ อวิชา เป็นปัจจัย สังขาร จึงมี
- (๓) เพราะ สังขาร เป็นปัจจัย วิญญาณ จึงมี
- (๔) เพราะ วิญญาณ เป็นปัจจัย นามรูป จึงมี
- (๕) เพราะ นามรูป เป็นปัจจัย สฬายตนะ จึงมี
- (๖) เพราะ สฬายตนะ เป็นปัจจัย ผัสสะ จึงมี
- (๗) เพราะ ผัสสะ เป็นปัจจัย เวทนา จึงมี
- (๘) เพราะ เวทนา เป็นปัจจัย ตัณหา จึงมี
- (๙) เพราะ ตัณหา เป็นปัจจัย อุปาทาน จึงมี
- (๑๐) เพราะ อุปาทาน เป็นปัจจัย ภพ จึงมี
- (๑๑) เพราะ ภพ เป็นปัจจัย ชาติ จึงมี
- (๑๒) เพราะ ชาติ เป็นปัจจัย ชรามรณะ จึงมี

ความโศก–ความคร่ำครวญ–ทุกข์–โทมนัส–และ–ความคับแค้นใจ ก็มีพร้อม  
 ความเกิดขึ้นแห่งกองทุกข์ทั้งปวงนี้ จึงมีด้วยประการฉะนี้

“อนุโลมปฏิจตมุปบาท” = ฝ่ายนิโรธด้วยเห็นการดับเหตุแห่งทุกข์

(๑) เพราะ **อวิชา** สำรอกดับไปไม่เหลือ

(๒) เพราะ อวิชา ดับ **สังขาร** จึงดับ

(๓) เพราะ สังขาร ดับ **วิญญาณ** จึงดับ

(๔) เพราะ วิญญาณ ดับ **นามรูป** จึงดับ

(๕) เพราะ นามรูป ดับ **สพายตนะ** จึงดับ

(๖) เพราะ สพายตนะ ดับ **ผัสสะ** จึงดับ

(๗) เพราะ ผัสสะ ดับ **เวทนา** จึงดับ

(๘) เพราะ เวทนา ดับ **ตัณหา** จึงดับ

(๙) เพราะ ตัณหา ดับ **อุปาทาน** จึงดับ

(๑๐) เพราะ อุปาทาน ดับ **ภพ** จึงดับ

(๑๑) เพราะ ภพ ดับ **ชาติ** จึงดับ

(๑๒) เพราะ ชาติ ดับ **ชรา มรณะ** จึงดับ

**ความโศก-ความคร่ำครวญ-ทุกข์-โทมนัส-และ-ความคับแค้นใจ** ก็ดับ

ความดับแห่งกองทุกข์ทั้งปวงนี้ ย่อมมีด้วยประการฉะนี้

สำหรับ “ปฏิจตมุปป็นนธรรม” ถือเป็นฝ่ายสมุทัย คือ “อนุโลมปฏิจตมุปบาท” เพียงแต่นำองค์ประกอบปัจจัยทั้ง ๑๒ อย่าง มาจำแนกแจกตามหลักธรรมย่อย “ปัจจัยธรรม” ส่วนเรื่อง “กฎแห่งกรรม” และ “กฎกรรมของสัตว์” นั้น อยู่ใน “วิญญะ ๓-ไตรวิญญ์” ดังนี้

#### ๑. อัทธา ๓ (Periods)

“อัทธา ๓” หมายถึง **กาลเวลาทั้ง ๓ ช่วง** ได้แก่

(๑) “อดีต” = อวิชา-สังขาร

(๒) “ปัจจุบัน” = วิญญาณ-นามรูป-สพายตนะ-ผัสสะ-เวทนา-ตัณหา-อุปาทาน-ภพ

(๓) “อนาคต” = ชาติ-ชรา มรณะ (โศก-ปริเทวะ-ทุกข์-โทมนัส-อุปายาส)

#### ๒. สังเขป ๔ (Sections)

“สังเขป ๔” [สังคหะ ๔] หมายถึง **ช่วงองค์ประกอบปัจจัยสืบเนื่องกันด้วยเหตุและผลเป็นระยะ ๔ หมวด** หรือแยกเป็น ๔ กลุ่ม ได้แก่

(๑) “อดีตเหตุ” = อวิชา-สังขาร

(๒) “ปัจจุบันผล” = วิญญาณ-นามรูป-สพายตนะ-ผัสสะ-เวทนา

(๓) “ปัจจุบันเหตุ” = ตัณหา-อุปาทาน-ภพ

(๔) “อนาคตผล” = ชาติ-ชรา มรณะ (โศก-ปริเทวะ-ทุกข์-โทมนัส-อุปายาส)



### ๓. สันธิ ๓ (Connections)

“สันธิ ๓” [ติสันธิ] หมายถึง **ขั้วต่อ ระหว่างสังเขป หรือช่วงทั้ง ๔** ได้แก่

- (๑) ระหว่าง “อดีตเหตุ” กับ “ปัจจุบันผล”
- (๒) ระหว่าง “ปัจจุบันผล” กับ “ปัจจุบันเหตุ”
- (๓) ระหว่าง “ปัจจุบันเหตุ” กับ “อนาคตผล”

### ๔. วัฏฏะ ๓ (Cycles)

“วัฏฏะ ๓” (ไตรวัฏฏ์) หมายถึง **การวน วงเวียน องค์ประกอบปัจจัยใหญ่ที่หมุนเวียนต่อเนื่องกันของ “ภวจักร” หรือ “สังสารจักร” ดังนี้**

- (๑) “**กิเลสวัฏฏ์**” คือ วงจรกิเลส ได้แก่ อวิชา-ตัณหา-และ-อุปาทาน
- (๒) “**กรรมวัฏฏ์**” คือ วงจรกรรม ได้แก่ สังขาร-และ-กรรมภพ (อภิสังขาร ๓ หรือ เจตนา)
- (๓) “**วิปากวัฏฏ์**” คือ วงจรวิปาก ได้แก่ วิญญาณ-นามรูป-สพายตนะ-ผัสสะ-เวทนา ซึ่งแสดงออกในรูปปรากฏที่เรียกว่า “**อุปปีตติภพ**” คือ ภพที่อุปบัติขึ้น ชาติ-ชรามรณะ-ความโศก-ความคร่ำครวญ-ทุกข์-โทมนัส-และ-ความคับแค้นใจ

### ๕. อากาโร ๒๐ (Modes)

“อากาโร ๒๐” [วิสตติยา อากาเรหิ] หมายถึง **องค์ประกอบแต่ละอย่าง อันเป็นคู่ของกำของลือ จำแนกตามส่วนเหตุ (Causes) และส่วนผล (Effects) ได้แก่**

- (๑) “**อดีตเหตุ ๕**” = **อวิชา-สังขาร-ตัณหา-อุปาทาน-ภพ**
- (๒) “**ปัจจุบันผล ๕**” = **วิญญาณ-นามรูป-สพายตนะ-ผัสสะ-เวทนา**
- (๓) “**ปัจจุบันเหตุ ๕**” = **อวิชา-สังขาร-ตัณหา-อุปาทาน-ภพ**
- (๔) “**อนาคตผล ๕**” = **วิญญาณ-นามรูป-สพายตนะ-ผัสสะ-เวทนา**

หมายเหตุ: “อากาโร ๒๐” คือ หัวข้อที่กระจายให้เต็มในทุกช่วงของ “**สังเขป ๔**”

### ๖. มूल ๒ (Roots)

“มूल ๒” หมายถึง **กิเลสที่เป็นตัวมูลเหตุ ซึ่งกำหนดเป็นจุดเริ่มต้นในวงจรแต่ละช่วง** ได้แก่

- (๑) “**อวิชา**” เป็นจุดเริ่มต้นในช่วงอดีต ส่งผลถึงเวทนาในช่วงปัจจุบัน
- (๒) “**ตัณหา**” เป็นจุดเริ่มต้นในช่วงปัจจุบัน ส่งผลถึงชรามรณะในช่วงอนาคต





ในอันดับต่อไป ให้พิจารณาในเรื่อง “กฎแห่งกรรม-กัมมัสสกตาปัญญา” ตามบทสวดมนต์ ดังนี้

กฎแห่งกรรม (The Law of Volitional Actions)

กฎข้อที่ ๑ **กัมมัสสะโกมมะที** (เรามีกรรมเป็นของๆ คน)

กฎข้อที่ ๒ **กัมมะทายาโท** (เราเป็นผู้รับผลของกรรม)

กฎข้อที่ ๓ **กัมมะโยนิ** (เรามีกรรมเป็นกำเนิด)

กฎข้อที่ ๔ **กัมมะพันธุ** (เรามีกรรมเป็นเผ่าพันธุ์)

กฎข้อที่ ๕ **กัมมะประฏิสะระโณ** (เรามีกรรมเป็นที่พึงอาศัย)

กฎข้อที่ ๖ **ยัง กัมมัง ะริสสามิ** (เราจักทำกรรมอันใดไว้)

**กัลลยะถัง วา ปาปะกัง วา** (ดีหรือชั่วก็ตาม)

**ตัสสะ ทายาโท ะริสสามิ** (เราจักเป็นผู้รับผลของกรรมนั้นๆ)

“กฎแห่งกรรม” มี ๖ ประการ อันเป็นปัญญาฝ่ายสมาธิ [จุดอุปาทานญาณ-ทิพพจักขุญาณ ข้อ ๒ ในวิชา ๓ อันเป็นปัญญาเห็น “กฎแห่งกรรม” กับ “กฎกรรมของสัตว์-กัมมัสสกตา”] ได้แก่

(๑) **สัตว์ทั้งหลายมีกรรมเป็นของตน**

(๒) **สัตว์ทั้งหลายเป็นทายาทแห่งกรรม**

(๓) **สัตว์ทั้งหลายมีกรรมเป็นกำเนิด**

(๔) **สัตว์ทั้งหลายมีกรรมเป็นเผ่าพันธุ์**

(๕) **สัตว์ทั้งหลายมีกรรมเป็นที่พึ่ง**

(๖) **กรรมย่อมจำแนกสัตว์ทั้งหลายโดยให้เลวและประณีต**

อย่างไรก็ตาม ประเด็นเกี่ยวกับ “กฎแห่งกรรม” [กัมมผลสัทธา] กับ “กฎกรรมของสัตว์” [กัมมัสสกตาสัทธา] นั้น ผู้ปฏิบัติธรรมจะเกิดความรู้อย่างแจ้งได้ในการบรรลุถึงปัญญาในฝ่ายสมถะ (๑) “บุพเพนิวาสานุสติญาณ” กับ (๒) “จุดอุปาทานญาณ-ทิพพจักขุญาณ” แล้วค่อยนำมาประยุกต์องค์ความรู้กับปัญญาในฝ่ายวิปัสสนาพะละ (๑) “นามรูปปริจเจตญาณ” กับ (๒) “ปัจฉยปริคคหญาณ” ซึ่งจะเป็นสังขารนิमितในสมาธิกับวิปัสสนาที่เกี่ยวกับตนเอง อาจจะรู้เห็นและหยั่งรู้ได้ในกาลทั้ง ๓ ก็ขึ้นกับความแก่กล้าของ “ยถาภูตญาณทัสสนะ” กับ “ยถาภูตญาณ” [ญาณ ๑๖] นอกจากนี้ ยังมีหลักธรรม “ปัจฉย ๒๔” ที่มีลักษณะกระบวนการคิดคล้ายคลึงกับ “ปฏิจางสมุปบาท ๑๒” ซึ่งเป็นการอธิบายลักษณะความสัมพันธ์ของปัจฉยต่างๆ ในการเกิดดับในธรรมทั้งปวง ดังนี้



“ปัจจัย ๒๔” หมายถึง ลักษณะหรืออาการแห่งความสัมพันธ์ระหว่างสิ่งทั้งหลาย ที่สิ่งหนึ่งหรือสภาวะธรรมอย่างหนึ่ง เป็นองค์ประกอบที่ช่วยเอื้อ เกื้อหนุน คำจุน เป็นเหตุ หรือเป็นเงื่อนไข ให้สิ่งอื่น หรือสภาวะธรรมอย่างอื่น เกิดขึ้น คงอยู่ หรือเป็น ไปอย่างใดอย่างหนึ่ง ได้แก่

- (๑) “เหตุปัจจัย” คือ ปัจจัยโดยเป็นเหตุ
- (๒) “อาร์มณปัจจัย” คือ ปัจจัยโดยเป็นอารมณ์
- (๓) “อธิปติปัจจัย” คือ ปัจจัยโดยเป็นเจ้าใหญ่
- (๔) “อนันตรปัจจัย” คือ ปัจจัยโดยเป็นภาวะต่อเนื่อง ไม่มีช่องระหว่าง
- (๕) “สมนันตรปัจจัย” คือ ปัจจัยโดยเป็นภาวะต่อเนื่องทันที
- (๖) “สหชาติปัจจัย” คือ ปัจจัยโดยเกิดร่วมกัน
- (๗) “อัญญมัญญปัจจัย” คือ ปัจจัยโดยอาศัยซึ่งกันและกัน
- (๘) “นิสสยปัจจัย” คือ ปัจจัยโดยเป็นที่อาศัย
- (๙) “อุปนิสสยปัจจัย” คือ ปัจจัยโดยเป็นเครื่องหนุนหรือกระตุ้นเร้า
- (๑๐) “ปุเรชาติปัจจัย” คือ ปัจจัยโดยเกิดก่อน
- (๑๑) “ปัจฉาชาติปัจจัย” คือ ปัจจัยโดยเกิดทีหลัง
- (๑๒) “อาเสวนปัจจัย” คือ ปัจจัยโดยการเข้าไปช่วยหรือทำให้ชิน
- (๑๓) “กรรมปัจจัย” คือ ปัจจัยโดยเป็นกรรมคือเจตจำนง
- (๑๔) “วิปากปัจจัย” คือ ปัจจัยโดยเป็นวิปาก
- (๑๕) “อาหารปัจจัย” คือ ปัจจัยโดยเป็นอาหาร หรือเป็นเครื่องหล่อเลี้ยง
- (๑๖) “อินทริยปัจจัย” คือ ปัจจัยโดยเป็นเจ้าการ
- (๑๗) “ฉานปัจจัย” คือ ปัจจัยโดยภาวะจิตที่เป็นฉาน
- (๑๘) “มรรคปัจจัย” คือ ปัจจัยโดยเป็นมรรค
- (๑๙) “สัมปยุตตปัจจัย” คือ ปัจจัยโดยประกอบกัน
- (๒๐) “วิปยุตตปัจจัย” คือ ปัจจัยโดยแยกต่างหากกัน
- (๒๑) “อติปัจจัย” คือ ปัจจัยโดยต้องมีอยู่
- (๒๒) “นัตติปัจจัย” คือ ปัจจัยโดยต้องไม่มีอยู่
- (๒๓) “วิคตปัจจัย” คือ ปัจจัยโดยต้องปราศไป
- (๒๔) “อวิคตปัจจัย” คือ ปัจจัยโดยต้องไม่ปราศไป



อย่างไรก็ตาม เพื่อให้เกิดความรู้ชัดแจ้งยิ่งขึ้นในลักษณะต่างๆ อีก ๓ ประการ เกี่ยวกับ “ปฏิจจนรูปบาท” และเพื่อจะใช้เป็นแนวทางในมนสิการกรรมฐาน รวมทั้ง เพื่อให้เกิดปัญญาเห็นธรรมตามเป็นจริงอันแน่นอน ไม่ใช่เป็นอื่นด้วย “ปฏิจจนรูปบาทมนสิการ” ดังนี้

[A] อธิบาย ปฏิจจนรูปบาท [ปัจฉัยธรรม]

(พระสูตรต้นตปิฎก มัชฌิมนิกาย มูลปนิณาสกั เล่ม ๑ ภาค ๑ - หน้าที่ 124 -126 FILE 17)

ถามว่า: ก็ “ปฏิจจนรูปบาท” ทั้งหมดนั้น ย่อมเป็นอันพระผู้มีพระภาคเจ้าทรงแสดงแล้วด้วยคำเพียงเท่านี้  
อย่างไร

ตอบว่า: ก็ในคำว่า “นันทิ ทุกขสฺส มุลํ” นี้ มีอธิบายว่า ศัพท์ว่า (๑) “นันทิ” [ความเพลิดเพลิน-ความยินดี] นี้ เป็นสังเขปที่ ๑ (๒) “ทุกข” เป็นสังเขปที่ ๒ เพราะพระบาลีว่า “ทุกขสฺส” (๓) “ภพ” เป็นสังเขปที่ ๓ เพราะพระบาลีว่า “ภวา ชาติ” (๔) “ชาติ ชรา และ มรณะ” เป็นสังเขปที่ ๔ ฟังทราบ “สังเขป ๔” ด้วยคำเพียงเท่านี้ ดังพรรณนามาจะนี้ [บทว่า สังเขป] อธิบายว่า ได้แก่ ส่วนทั้งหลาย (๑) ระหว่าง ตัณหา กับ ทุกข เป็นสนธิที่ ๑ (๒) ระหว่าง ทุกข กับ ภพ เป็นสนธิที่ ๒ (๓) ระหว่าง ภพ กับ ชาติ เป็นสนธิที่ ๓ ฟังทราบ “สนธิ ๓” ระหว่าง “สังเขป ๔” ซึ่งเหมือนกับระหว่างนิ้วมือทั้ง ๔ ดังพรรณนามาจะนี้

ในปฏิจจนรูปบาทนั้น (๑) “นันทิ” เป็น “อดีตทธา” [กาลที่เป็นอดีต] (๒) “ชาติ ชรา และมรณะ” เป็น “อนาคตทธา” [กาลที่เป็นอนาคต] (๓) “ทุกขและภพ” เป็น “ปัจจุปันนทธา” [กาลที่เป็นปัจจุบัน] ฟังทราบ “อทธา ๓” ดังพรรณนามาจะนี้แล

อนึ่ง ในอดีตทธา ในบรรดา “อาการ ๕” ด้วยคำว่า นันทิ แล้ว ตัณหา จึงมาแล้วหนึ่ง แม้ ตัณหา นั้น จะยังไม่มา [อาการ ๔ คือ] อวิชา-สังขาร-อุปาทาน-และ-ภพ ก็เป็นอันจัดเข้าแล้วทีเดียว ด้วยลักษณะที่เป็น ปัจฉัย [ปัจฉัยธรรม] อนึ่ง ด้วยคำว่า ชาติ-ชรา-และ-มรณะ เพราะเหตุที่อธิบายไว้ว่า: “ขันธเหล่านี้ไม่มี ชาติ-ชราและมรณะ นั้น ขันธเหล่านี้พระผู้มีพระภาคเจ้าได้ตรัสไว้แล้วทีเดียวในอนาคตทธา จึงเป็นอันรวมเอา วิญญาณ-นามรูป-สพายตนะ-ผัสสะ-และ-เวทนา เข้าไว้ด้วยเช่นกัน”

ใน กรรมภพ ซึ่งเป็นภพแรกมีธรรม ๕ ประการนี้ คือ (๑) โมหะ-ความหลง ได้แก่ อวิชา (๒) การประมวลมา [สังสม-อายุหนา] ได้แก่ สังขาร (๓) ความใคร่ ได้แก่ ตัณหา (๔) การเข้าไปยึดถือ ได้แก่ อุปาทาน (๕) เจตนา ได้แก่ ภพ เป็นปัจฉัยของปฏิสนธิในปัจจุบันนทธา ในเพราะ กรรมภพ ซึ่งเป็นภพแรก

ในปัจจุบันนทธา มีธรรม ๕ ประการนี้ คือ (๑) ปฏิสนธิ คือ วิญญาณ (๒) สิ่งที่กำลังลง คือ นามรูป (๓) ปสาทรูป คือ อายตนะ [สพายตนะ] (๔) อาการที่ถูกต้อง คือ ผัสสะ (๕) อาการที่เสวยอารมณ์ คือ เวทนา เป็นปัจฉัยของกรรมที่ทำไว้ก่อน ในเพราะ อุปปัตติภพ ในปัจจุบันนทธา



แต่เพราะในปัจจุบันนัทธา อายุคนะทั้งหลายเจริญได้ทีแล้วจึงมีธรรม ๕ ประการเหล่านี้ คือ (๑) โมหะ คือ อวิชชา (๒) การประมวลมา คือ สังขาร (๓) ความใคร่ คือ ตัณหา (๔) การเข้าไปยึดถือ คือ อุปาทาน (๕) เจตนา คือ กรรมภพ เป็นปัจจัยของปฏิสนธิในอนาคตัทธา ในเพราะกรรมภพในปัจจุบันนัทธา

ในอนาคตัทธามีธรรม ๕ ประการนี้ คือ (๑) ปฏิสนธิ คือ วิญญาณ (๒) สิ่งที่กำลัง [เกิดขึ้น] คือ นามรูป (๓) ปสาทรูป คือ อายุคนะ (๔) อาการที่ถูกต้อง คือ ผัสสะ (๕) อาการที่เสวยอารมณ์ คือ เวทนา เป็นปัจจัยของกรรมที่ทำให้แล้วในปัจจุบันนัทธา

ในเพราะอุปัตติภพในอนาคตัทธา ฟังทราบ “อาการ ๒๐” เหล่านี้ ใน “ปฏิจสงมุขปาบท” นี้ ซึ่งมีลักษณะ ดังแสดงไว้แล้วอย่างนี้ ด้วยประการฉะนี้แล

ดังนั้น “ปฏิจสงมุขปาบท” ซึ่งมี [ปฏิจสงมุขป็นนธรรม-ปัจจัยธรรม] “สังเขป ๔” มี “สนธิ ๓” มี “อัทธา ๓” [กาล ๓] และมี “อาการ ๒๐” [รวมทั้ง วิภวัญญะ ๓ และ มูล ๒] แม้ทั้งหมดฟังทราบว่าย่อมเป็นอันพระผู้มีพระภาคเจ้าทรงแสดงแล้วด้วยพระคำรัสเพียงเท่านี้ ว่า เพราะทราบอย่างนี้ว่า “นันทิ” [ความเพลิดเพลิน-ความยินดี] เป็น “รากเหง้าของทุกข์” จึงทราบต่อไปว่า เพราะ “ภพ” จึงมี “ชาติ” สัตว์ที่เกิดมาแล้วย่อมมี “ชราและมรณะ” [พร้อมสังกิลเลศทั้งหลาย ได้แก่ โสกะ-ปริเทวะ-ทุกข์-โทมนัส-อุปายาส = อุปาทานจันท์ ๕ เป็นทุกข์] ด้วยประการดังพรรณนามา ฉะนี้

จบ อธิบายปฏิจสงมุขปาบท -----



[B] อธิบาย ปฏิจสุมุบบาท [ปัจัจจธรรม]

(พระสุตตันตปิฎก ขุททกนิกาย ปฏิสุมุภทตมรรค เล่ม ๗ ภาค ๑ - หน้าที่ 654-655 FILE 68)

คุณอนภิกขุทั้งหลาย “ปฏิจสุมุบบาท” เป็นไฉน

เพราะ “ชาติ” เป็นปัจัจจจึงมี “ชราและมรณะ” พระตถาคตทรงอุบัติก็ตาม ยังไม่ทรงอุบัติก็ตาม “ชาติ” [ชาตุ ๑๘ อันสัมปยุตต์ด้วย ขันธ ๕-อายตนะ ๑๒-อินทริย์ ๒๒ และให้มนสิการถึง ปิยรูป-สาตรูป ๑๐ อันเกี่ยวกับการเกิดดับแห่งตัณหาด้วย] นั้น (๑) เป็น “ธรรมฉฐิติ” –ยังตั้งอยู่โดยธรรมดา (๒) เป็น “ธรรมนิยาม” –ความแน่นอนอยู่โดยธรรมดา (๓) เป็น “อิทัปปัจจยตา” –ความอาศัยกันเกิดขึ้นยังคงมีอยู่ พระตถาคตตรัสรู้บรรลุธรรมนั้น ครั้นตรัสรู้แล้ว บรรลุแล้ว ทรงบอก ทรงแสดง ทรงบัญญัติ ทรงตั้ง ทรงเปิดเผย ทรงจำแนก ทรงทำให้ง่าย ตรัสว่า: “พวกเธอจงเห็น ดังนี้”

คุณอนภิกขุทั้งหลาย เพราะ “ชาติ” เป็นปัจัจจจึงมี “ชราและมรณะ” เพราะ “ภพ” เป็นปัจัจจจึงมี “ชราและมรณะ” เพราะ “อวิชชา” เป็นปัจัจจจึงมี “สังขาร” พระตถาคตอุบัติก็ตาม ยังไม่อุบัติก็ตาม “ชาติ” [ชาตุ ๑๘ อันสัมปยุตต์ด้วย ขันธ ๕-อายตนะ ๑๒-อินทริย์ ๒๒ และให้มนสิการถึง ปิยรูป-สาตรูป ๑๐ อันเกี่ยวกับการเกิดดับแห่งตัณหาด้วย] นั้น (๑) เป็น “ธรรมฉฐิติ” –ยังตั้งอยู่โดยธรรมดา (๒) เป็น “ธรรมนิยาม” –ความแน่นอนอยู่โดยธรรมดา (๓) เป็น “อิทัปปัจจยตา” –ความอาศัยกันเกิดขึ้นยังคงมีอยู่ พระตถาคตตรัสรู้บรรลุธรรมนั้น ครั้นตรัสรู้แล้ว บรรลุแล้ว ทรงบอก ทรงแสดง ทรงบัญญัติ ทรงตั้ง ทรงเปิดเผย ทรงจำแนก ทรงทำให้ง่าย ตรัสว่า: “พวกเธอจงเห็น ดังนี้”

คุณอนภิกขุทั้งหลาย เพราะ “อวิชชา” เป็นปัจัจจจึงมี “สังขาร” คุณอนภิกขุทั้งหลายด้วยประการ ฉะนี้แล “ความจริงแท้แน่นอน ไม่เป็นอย่างอื่น” ชื่อว่า “ความที่สิ่งนี้เป็นปัจัจจของสิ่งนี้” คุณอนภิกขุทั้งหลายนี้ ชื่อว่า “ปฏิจสุมุบบาท”

[C] อธิบาย ปฏิจสุมุบบาท [ปัจัจจธรรม]

(พระสุตตันตปิฎก ขุททกนิกาย ปฏิสุมุภทตมรรค เล่ม ๗ ภาค ๑ - หน้าที่ 657 FILE 68)

ใน “ปฏิจสุมุบบาท” นี้ นั้น

- (๑) ท่านกล่าวว่า “ตถตา” –ความจริงแท้ เพราะธรรมนั้นๆ เกิด โดยไม่หย่อน ไม่ยิ่งด้วยปัจัจจนั้นๆ
- (๒) ท่านกล่าวว่า “อวิตถตา” –ความแน่นอน เพราะไม่มีความไม่เกิดแห่งธรรมที่เกิดจากธรรมนั้น แม้รู้เดียว ในปัจัจจที่เข้าถึงความพร้อมเพรียง
- (๓) ท่านกล่าวว่า “อนนญญุตตา” –ความไม่เป็นอย่างอื่น เพราะไม่มีธรรมอื่นเกิดขึ้นด้วยปัจัจจแห่งธรรมอื่น ๆ
- (๔) ท่านกล่าวว่า “อิทัปปัจจยตา” –ความเป็นปัจัจจแห่งธรรมนี้ เพราะเป็นปัจัจจแก่ชราและมรณะเป็นต้น เหล่านั้น หรือเพราะเป็นที่รวมปัจัจจ



คำศัพท์บัญญัติ:

- (๑) “ปฏิจสมุปบาท” คือ *ธรรมเป็นปัจจัย*
- (๒) “ปฏิจสมุปบันนธรรม” คือ *ธรรมอันเกิดขึ้นด้วยปัจจัยนั้นๆ*
- (๓) “อิทัปปัจจัยตา” คือ *ความเป็นปัจจัยแห่งธรรมนี้*
- (๔) “ปัจจัยการ” คือ *ธรรมที่อาศัยกันเกิดขึ้น*
- (๕) “ปัจจัยธรรม” คือ *ธรรมที่เป็นปัจจัย*
- (๖) “ปัจจัยอุปบันนธรรม” คือ *ธรรมที่เกิดขึ้นเพราะปัจจัย*
- (๗) “ตลตา” คือ *ความเป็นอย่างนั้นแห่งธรรม–ความเป็นจริงแห่งธรรม* อีกอย่างหนึ่งเรียกว่า “สังขธรรม”
- (๘) “ธัมมฐิติญาณ–ธมฺมฐิติญาณ” คือ *ปัญญาในการกำหนดปัจจัย ได้แก่ การหยั่งลงสู่ “ญาณในปัจจัยการ”*  
โดยนัยว่า: ถึงบทที่สุดตั้งแต่บทต้นว่า “เพราะอวิชชาเป็นปัจจัยมีสังขาร” ดังนี้ (๑) *บทต้นตั้งแต่บทที่สุด*  
(๒) *บทท่ามกลางตั้งแต่บทที่สุดทั้งสอง* (๓) *บทที่สุดทั้งสองตั้งแต่บทท่ามกลาง* พิจารณา “ปัจจัยการ  
๑๒ บท ๓ ครั้ง” เมื่อพิจารณาอยู่อย่างนี้ “ปัจจัยการ” แจ่มแจ้งยิ่งนัก ปราภคฺจง่ายแสนง่าย (พระ  
สุตตันตปิฎก ทีฆนิกาย มหาวรรค เล่ม ๒ ภาค ๑ - หน้าที่ 190 FILE 13)
- (๙) “ขานาติ” [ญาณานิ ขานาติ] คือ *ย่อมรู้ด้วยญาณ* คือ การเริ่มเวทนาโดยทำนองเดียวกับสุตะ – การฟัง
- (๑๐) “ปสฺสตี” คือ *ย่อมเห็นสิ่งที่รู้แล้วด้วยญาณ* ดูเห็นด้วยตา [ทิฐฐิญาณ–ญาณย่อมสามารถ] และ *ทำให้  
ถูกต้องแล้ว* ดูจะขมป้อมบนฝ่ามือ
- (๑๑) “อญฺญาตี” คือ *ย่อมรู้ทั่ว* ได้แก่ ทำอาเสวนะ [การเข้าบ่อหรือทำให้ชิน] โดยอาการที่เห็นแล้ว ชื่อว่า  
“ย่อมรู้ด้วยญาณ”
- (๑๒) “ปฏฺวิษฺสตี” คือ *ย่อมแทงตลอด* ได้แก่ ให้ถึงความสำเร็จด้วยการบำเพ็ญภาวนา ชื่อว่า “ทำการแทง  
ตลอดด้วยญาณ”

[อีกอย่างหนึ่ง ข้อ ๕ – ข้อ ๑๒ มีนัยแห่งคำศัพท์ ดังนี้ (๑) *ย่อมรู้* ด้วยสามารถแห่งลักษณะ (๒) *ย่อมเห็น* ด้วย  
สามารถเป็นไปกับด้วยกิจ (๓) *ย่อมรู้ทั่ว* ด้วยสามารถแห่งอาการ [มริยาหะ] ปราภคฺจ (๔) *ย่อมแทงตลอด* ด้วย  
สามารถแห่งปทัฏฐาน (เหตุที่ตั้งเป็นเครื่องถึง)]



ในการประพุดิปฏิบัติจนอุปบาทมนสิการอย่างสม่ำเสมอ นั้น ก็ให้ถือว่าผู้ปฏิบัติธรรมได้บำเพ็ญภาวนาเพื่อ  
 เพิ่มพูนความรู้อันชัดเจนในการพิจารณาสภาวธรรมทั้งหลายตามที่เป็นจริง นั่นคือ ย่อมสามารถแยกแยะ  
 ความจริงแห่งสังขธรรม [ตตตา] สิ่งใดเป็นสภาวะที่จิตมีเจตนาปรุงแต่งขึ้นมา เพราะไม่มีสติสัมปชัญญะ อัน  
 เรียกว่า “**สมมติสังขะ**” คือ ความจริงโดยสมมุติ ความจริงที่ขึ้นต่อการยอมรับของคน ความจริงที่ถือตาม  
 ความกำหนดหมายตกลงกันไว้ของชาวโลก เช่นว่า คน สัตว์ พืช ธาตุ อาหาร เป็นต้น และสิ่งใดเป็นความจริง  
 ที่แน่นอนมั่นคงแห่งธรรมทั้งปวง [ธรรมฐิติ] ไม่ใช่สภาวะที่จิตมีเจตนาเข้าไปปรุงแต่งด้วย “**ปัจจุยธรรม**”  
 ทั้งหมด เช่น อวิชชา ตัณหา อุปทาน จนกลายเป็น “**ปัจจุยูปบันนธรรม**” คือ ธรรมที่เกิดขึ้นเพราะปัจจุย  
 ได้แก่ ชาติ ชรามรณะ และสังกิเลสทั้งหลาย ความจริงอันมั่นคงไม่เป็นอย่างอื่น ดังกล่าวนี้ เรียกว่า “**ปรหมต  
 สังขะ**” คือ ความจริงโดยปรหมต ความจริงที่มีอยู่ในธรรมชาติ โดยไม่ขึ้นต่อการยอมรับของคน ความจริง  
 ตามความหมายขั้นสุดท้ายที่ตรงตามสภาวะและเท่าที่จะกล่าวถึงได้ เช่นว่า รูปนาม เวทนา สัญญา สังขาร  
 วิญญาณ จิต เจตสิก เป็นต้น เพราะฉะนั้น “**ปรหมตสังขะ**” จะเป็นจุดศูนย์กลางแห่งความจริง เป็นแก่นแท้  
 แห่งสังขธรรม หรือแก่นแท้แห่งพระศาสนา ที่ผู้ปฏิบัติธรรมจะเข้าถึงได้มากน้อยเพียงใด ในทางตรงกันข้าม  
 นั้น “**สมมติสังขะ**” ย่อมเปรียบเสมือนกระพี้ของเปลือกไม้ ที่จะแปรเปลี่ยน เพิ่ม ขยาย พอกพูน หรือ ตัด  
 เสื่อมสลายไป อันแสดงนัยถึง การเกิดปัญญาอันหลากหลายขึ้น [การปริวรรต: Transformation] ได้แก่ (๑)  
**ความคิดริเริ่ม** (๒) **ความคิดสร้างสรรค์** และ (๓) **ความคิดดัดแปลงประยุกต์** ให้เกิดสิ่งใหม่ขึ้นมา ภาษาทาง  
 โลกนั้น เรียกว่า “**นวัตกรรมทางปัญญา**” [Wisdom Innovations] ภาษาทางธรรมนั้น คือ ปัญญาแตกฉานด้าน  
 เขาวนปัญญาถึงขั้นล้ำเลิศ หรือความเป็นอัจฉริยะ เรียกว่า “**ปฏิภาณไหวพริบ**” [ปฏิภาณปฏิสัมภิตา] อย่างไร  
 ก็ตาม ความจริงอันเป็นความหมายสูงสุดโดยปรหมตนั้น คือ “**ธรรม-สภาวธรรม-ปรหมตสังขะ**” ที่แสดงถึง  
 กระบวนการแห่งความเข้าใจอันถูกต้อง ทั้งส่วนที่เป็น “**สัมมาทิฐิ**” คือ ความเห็นโดยชอบ ความเชื่ออันเป็น  
 หลักการหรือทฤษฎี และ “**สัมมาสังกัปปะ**” คือ ความนึกคิดตามคลองธรรมอันเป็นกระบวนการทศน์ สำหรับ  
 ปัญญาแตกฉานของปุถุชนฝ่ายโลกิยะนั้น ก็เป็น “**โลกิยะปัญญา**” แต่ปัญญาแตกฉานตามนัยแห่ง “**ปฏิภาณ  
 ปฏิสัมภิตา**” นั้น เป็นปัญญาของพระอรหันตจิตตาสพ ย่อมเป็น “**โลกุตตรปัญญา**” เท่านั้น อันหมายถึง ปัญญา  
 รู้เห็นในสมาธิ [อธิจิตต์: สัมมาวายามะ-สัมมาสติ-สัมมาสมาธิ] และปัญญาหยั่งรู้ในวิปัสสนา [อธิปัญญา:  
 สัมมาทิฐิ-สัมมาสังกัปปะ] โดยพระอรียสงฆ์นั้น ได้พัฒนาตน ฝึกอบรมตน อันมีรากฐานแห่งมหากุศลด้วย  
 “**จรณะ ๑๕: สีสัมปทา ๑-อปีณกปฏิบัติทา ๓-สัทธรรม ๓-ฌาน ๔ = เสขปฏิบัติทา** (พระอรหันต์ที่ยังไม่ละ  
 สังขารด้วยชีวิตสมมติ)” [โดยตั้งมั่นใน “**อธิศีล: สัมมาวาจา-สัมมากัมมันตะ-สัมมาอาชีวะ**”] ดังรายละเอียด  
 เพิ่มเติมข้างล่างนี้



“จรณะ ๑๕” [เสขปฏิบัติ] หมายถึง *ข้อปฏิบัติอันเป็นทางบรรลุมหาวิชา* [วิชา ๓-วิชา ๘-อภิญญา ๖] ได้แก่ สีสัมปทา ๑ อปัลณกปฏิบัติ ๓ สัทธรรม ๗ ฌาน ๔ ดังนี้

(๑) “**สีลสัมปทาแห่งสังวร ๕**” หมายถึง *ความสำรวม-ความระวังปิดกั้นบาปอกุศล* [สังวรศีล: ศีลคือ *สังวร-ความสำรวมเป็นศีล*] ได้แก่

(๑) “**ปาฏิโมกขสังวร**” คือ *สำรวมในปาฏิโมกข์* คือ รักษาสิกขาบทเคร่งครัดตามที่ทรงบัญญัติไว้ในพระปาฏิโมกข์

(๒) “**สติสังวร**” คือ *สำรวมด้วยสติ* นั่นคือ สำรวมอินทรีย์มีจักขุเป็นต้น ระวังรักษามิให้บาปอกุศลธรรมเข้าครอบงำ เมื่อเห็นรูป เป็นต้น = *อินทรีย์สังวร*

(๓) “**ญาณสังวร**” คือ *สำรวมด้วยญาณ* นั่นคือ ตัดกระแสกิเลสมีต้นหาเป็นต้นเสียได้ ด้วยใช้ปัญญาพิจารณา มิให้เข้ามาครอบงำจิต ตลอดถึงรู้จักพิจารณาเสพปัจจัยสี่ = *ปัจจัยปัจเจกเวกขณ*

(๔) “**ขันติสังวร**” คือ *สำรวมด้วยขันติ* นั่นคือ อดทนต่อหนาว ร้อน หิว กระจาย ถ้อยคำแรงร้าย และทุกขเวทนาต่างๆ ได้ ไม่แสดงความวิการ

(๕) “**วิริยสังวร**” คือ *สำรวมด้วยความเพียร* นั่นคือ พยายามขับไล่ บรรเทา กำจัดอกุศลวิตกที่เกิดขึ้นแล้วให้หมดไป เป็นต้น ตลอดจนละมิจฉาชีพ เพียรแสวงหาปัจจัยสี่เลี้ยงชีวิตด้วยสัมมาชีพ ที่เรียกว่า “*อาชีวนิวิธาน*” = *อาชีวนิวิธาน*

(๒) “**อปัลณกปฏิบัติ ๓**” หมายถึง *ข้อปฏิบัติที่ไม่ผิด ปฏิบัติที่เป็นส่วนแก่สาระเนื้อแท้* ซึ่งจะนำผู้ปฏิบัติให้ถึงความเจริญงอกงามในธรรม เป็นผู้ดำเนินอยู่ในแนวทางแห่งความปลอดภัยจากทุกข์อย่างแน่นอน ไม่ผิดพลาด ได้แก่

(๑) “**อินทรีย์สังวร**” คือ การสำรวมอินทรีย์ นั่นคือ ระวังมิให้บาปอกุศลธรรมครอบงำใจ เมื่อรับรู้อารมณ์ด้วยอินทรีย์ทั้ง ๖

(๒) “**โภชนเนมัตตัญญูตา**” คือ ความรู้จักประมาณในการบริโภค นั่นคือ รู้จักพิจารณา รับประทานอาหาร เพื่อหล่อเลี้ยงร่างกายให้ทำกิจให้ชีวิตผาสุก มิใช่เพื่อสนุกสนานมัวเมา

(๓) “**ชาคริยานุโยค**” คือ การหมั่นประกอบความดี ไม่เห็นแก่นอน นั่นคือ ขยันหมั่นเพียร ตื่นตัวอยู่เป็นนิตย์ ชำระจิตมิให้มีนิวรณ์ พร้อมเสมอทุกเวลาที่จะปฏิบัติกิจให้ก้าวหน้าต่อไป





- (๓) “**สัทธรรม ๗**” หมายถึง **ธรรมที่ดี-ธรรมที่แท้-ธรรมของคนดี-ธรรมของสัตว์บุรุษ** ได้แก่
- (๑) “**ศรัทธา**” คือ มีความเชื่อประกอบด้วยเหตุผล มั่นใจในหลักที่ถือและในการดีที่ทำ
  - (๒) “**hiri**” คือ มีความละอายต่อบาป
  - (๓) “**โอตตัปปะ**” คือ มีความสะดุ้งกลัวต่อบาป
  - (๔) “**พหุสัจจะ**” คือ มีความเป็นผู้ได้ศึกษาเล่าเรียนมาก
  - (๕) “**วิริยารัมภะ**” คือ มีความเพียรอันปรารถแล้ว
  - (๖) “**สติ**” คือ มีสติมั่นคง ความระลึกได้ ความสำนึกพร้อมอยู่
  - (๗) “**ปัญญา**” คือ มีความรอบรู้ เข้าใจชัดในเหตุผล ดี ชั่ว ประโยชน์ มิใช่ประโยชน์ เป็นต้น รู้คิด รู้วินิจฉัย และ รู้ที่จะจัดการ
- (๔) “**ฌาน ๔-รูปฌาน ๔**” [อารัมมณูปนิชฌาน] หมายถึง **ภาวะจิตที่เพ่งอารมณ์จนแน่วแน่** ได้แก่
- (๑) “**ปฐมฌาน-ฌานที่ ๑**” มีองค์ ๕ คือ วิตก-วิจารณ์-ปีติ-สุข-เอกัคคตา
  - (๒) “**ทุติยฌาน-ฌานที่ ๒**” มีองค์ ๓ คือ ปีติ-สุข-เอกัคคตา
  - (๓) “**ตติยฌาน-ฌานที่ ๓**” มีองค์ ๒ คือ สุข-เอกัคคตา
  - (๔) “**จตุตถฌาน-ฌานที่ ๔**” มีองค์ ๒ คือ อุเบกขา-เอกัคคตา

ฉะนั้น ปุณชนทั่วไปผู้มีการศึกษาทางโลกน้อยสุดและมากสุดเป็นอันจรรยาที่ตาม ถึงแม้จะมีปฏิภาณไหวพริบมากก็ตาม ก็เป็นเรื่อง ความถ่อมมั่นใน โลกอย่างเด็ดขาด [อิตตานุกิฎฐิ] เช่น สังคมวัตถุนิยมและบริโภคนิยม หรือ นักวิชาการ นักวิทยาศาสตร์ เป็นต้น ทั้งหลายเหล่านี้ อันชปุณชนเหล่านี้ จึงมักปิดกั้นปัญญาตนเองไม่ให้เข้าถึงคุณธรรมทั้งหลายได้ โดยเฉพาะ การเหมาแข่งปลาหว่า: “**ศาสนาเป็นเรื่องงมงาย ไม่ใช่เหตุผลแบบวิธีวิทยาศาสตร์**” อันเป็นอกุศลวาทกรรม ผู้มีคติ ๒ คือ “**นรก-กับ-อสุรกาย**” [บาปนรกกินกระบาลเอา] ในทางธรรมเรียกว่า “**อัสสุตวาปุณชน**” ดังนี้

โดยอรรถแห่งคำศัพท์ว่า “**อัสสุตวาปุณชน**” [ปุณชนผู้ไม่ได้ลำดับ] คือ (๑) “**ผู้ควรรู้ไม่ได้ลำดับ**” เพราะไม่มีการศึกษาเล่าเรียนและการบรรลผู้ที่ชื่อว่าไม่มีการศึกษา ทำการปฏิเสธ “**อิตตานุกิฎฐิ**” [ถ่อมมั่นใน ความมีตัวตนหรือจับต้องได้] ได้ประสาทสัมผัสทั้ง ๕ เท่านั้น] เพราะปราศจากการเล่าเรียน การสอบถามและการวินิจฉัย ใน “**วิปัสสนาภูมิ-ปัญญาภูมิ**” ได้แก่ **ขั้น ๕-อายตนะ ๑๒-ธาตุ ๑๘-อริยสัจ ๔-ปัจจัยการ ๑๒-ปัจฉิมสัมปยุตธรรม ๖** [กฎแห่งกรรม-กัมมัตสกตา] และ “**โพธิปักขิยธรรม ๓๗**” [อภิญาเทศิตธรรม] ได้แก่ **สติปัญฐาน ๔-สัมมปธาน ๔-อิทธิบาท ๔-อินทรีย์ ๕-พละ ๕-โพฆงค์ ๗-มรรคมืองค์ ๘** และ (๒) “**ผู้ที่ชื่อว่าไม่บรรล**” เพราะไม่บรรลข้อปฏิบัติที่ควรบรรล [อริคมธรรม-อุตตริมนุสสธรรม] (๓) “**ผู้ชื่อว่าเป็นไฉนบุคคลผู้ไม่ได้ลำดับ**” เพราะไม่มีการศึกษาและการบรรล (พระสุตตันตปิฎก ขุททกนิกาย ปฏิสัมภิทามรรค เล่ม ๗ ภาค ๒ - หน้าที่ 52 FILE 69)



ด้วยเหตุนี้ จึงเห็นได้ว่า ปุณฺชนในสังคมส่วนใหญ่อยู่ในระบบการศึกษาที่เรียกว่า การแสวงหาความรู้ด้วยวิธีวิทยาศาสตร์ ที่เริ่มต้นมาจากช่วงศตวรรษที่ ๑๗-๑๘ ในสมัยยุโรปยุคสมัยใหม่ ที่นักวิชาการและนักวิทยาศาสตร์ปฏิเสธอำนาจแห่งศาสนจักรและแนวทางการศึกษาค้นหาความรู้ ที่เรียกว่า “**ประกาศิต**” [Prescriptivism] เช่น การบรรยายไวยากรณ์ภาษาทั่วโลกด้วยหลักไวยากรณ์โบราณ ความเชื่อว่าโลกแบน เป็นต้น แต่วิธีการศึกษาค้นคว้าวิจัยความรู้แบบ “**วิธีวิทยาศาสตร์**” [Scientific Methods] นั้น เป็นการพรรณนาปรากฏการณ์ทางธรรมชาติตามหลักฐานชุดข้อมูลด้วย “**ระเบียบวิธีวิจัย**” [Research Methodology] และอภิปรายผลตามขอบเขตของชุดข้อมูลนั้นๆ ไม่เกินเลยจนเป็นการทำนายดวงชะตาชีวิต เรียกว่า “**การศึกษาเชิงพรรณนา**” [Descriptivism] โดยเน้นความสุโต่งที่ “**สัจนิยม**” [Realism] กับ “**วัตถุนิยม**” [Materialism] โดยปฏิเสธชนิดหัวชนฝาหรือกระด้างกระเดื่อง [เพราะเป็นปุณฺชนผู้ไม่ได้สดับในพระสัทธรรมคำสอนของพระพุทธเจ้าอย่างแท้จริง] ใน “**ความเป็นจิตตนิยม**” [Idealism] ในเชิงศาสนา” หรือผสมผสาน “**ไสยศาสตร์**” [Black Magic] เพื่อสร้างสีสันให้เกิดศรัทธา และเลื่อมใส แต่ในแนวคิดและข้อปฏิบัติทางพระพุทธศาสนานั้น ก็เชื่อมั่นในทางจิตตนิยมสุโต่ง เพราะมีจุดมุ่งหมายเพื่อละโลกธรรมแห่งวัฏฏะทั้งปวง เน้นความเข้าใจการหยั่งรู้ด้วยอำนาจพลังแห่งจิตของตนผู้เป็นมนุษย์เท่านั้น จึงเป็นแนวคิดเชิง “**สัจนิยม**” [Realism] กับ “**จิตตนิยม**” [Idealism] กล่าวโดยย่อ พวกนักวิทยาศาสตร์กลัวภัยจากกระบวนการคิดทางจิตของผู้มีอำนาจ จึงปฏิเสธการแสวงหาความรู้ด้วย “**ญาณทัสสนะ**” กับ “**ญาณในวิปัสสนา**” เพื่อแสดงความจริงใจต่อกันตามภาษาปุณฺชนผู้ไม่รู้จริง ผู้ไม่ได้สดับและบรรลุลุณฺณพิเศษ ก็ยึดมั่นในแหล่งความรู้ภายนอกกายของตน แล้วค้อยอนุমানเอาว่าในสมองปัญญาของตนก็น่าจะเป็นเช่นนี้ ด้วยการอาศัยหลักฐานยืนยันเป็นสำคัญ นั่นคือ สามารถวัดออกมาเป็นตัวเลขค่าสถิติให้ได้ [ให้พิจารณาโปรแกรมจับกิลีสนิวรรณ์ และจิตตอุปกิเลสที่เว็บไซต์ Siripat.Com] กล่าวโดยสรุป ค่าสถิติพรรณนานั้น สุดท้ายก็อาศัยปัญญาความรู้ของผู้รู้เหมือนเป็นผู้อภิปรายว่าน่าเชื่อถือมากน้อยเท่าไรกัน โดยเหมาแข่งปลาทว่า: “**ผู้วิจัยเป็นชำนาญการมากที่สุดในเรื่องนั้นที่กำลังศึกษา**” [สร้างข้อตกลงเบื้องต้นเพื่อจำกัดขอบเขตของการศึกษาค้นคว้า] ซึ่งก็เป็นเรื่องจิตใจอารมณ์ของบุคคลเหมือนเดิมว่าผู้หนึ่งจะต้องถือจรรยาบรรณนักวิจัยที่ดี อย่าลืมนึกถึงเท็จจริงบางอย่างว่า: “**มนุษย์ยังไม่สิ้น ‘กิลีสตัณห-ทัญญู-มานะ’ โดยสิ้นเชิง ไม่ใช่พระอรหันตจีณาสพ ยังเชื่อถืออะไรไม่ได้ น้อยคนที่จะได้ชื่อว่า ‘บัณฑิต-สัตบุรุษ-ปราชญ์เมธี’ อย่างแท้จริง**” [ในวาทะนี้ พิจารณาตามหลัก “**กาลามสูตร**” เต็มขาดดีแท้]

แต่อย่างไรก็ตาม ในความดำรงตั้งมั่นแห่งชีวิตนั้น ต้องประกอบด้วยปัจจัยองค์ประกอบ ๒ ฝ่าย คือ (๑) **ฝ่ายรูปธรรม** [ร่างกาย] กับ (๒) **ฝ่ายนามธรรม** [จิตวิญญาณ] แปลว่า “**นามรูปแห่งขันธ ๕ ในวัฏฏะ**” [ชีวิตสันตติด้วยกองกิเลสทั้งปวงเท่าที่จะเป็นได้ตามภูมิแห่งจิตของแต่ละบุคคล] อนึ่ง ในจักรวาลนี้ ไม่มีเฉพาะเรื่องวัตถุแห่งรูปธรรมเพียงอย่างเดียว เรื่องที่ยิ่งใหญ่กว่านั้น คือ “**จักรวาลแห่งจิตวิญญาณ**” อันเป็นตัวตนที่แท้จริงของมนุษย์แต่ละคน ที่ประกอบด้วย “**ปัญญาสามัญ**” สำหรับปุณฺชนผู้ไม่ได้สดับฟังธรรมพิเศษ และ “**ปัญญาญาณ**” สำหรับผู้เป็นพระอรหันตจีณาสพแล้ว แล้วไม่ปรารถนาในภูมิแห่งพระอริยเจ้ากันเลยหรือ แล้วจะมี



ชีวิตอยู่ทำหอกอะไรกันหน้าหมา มีพระสัทธรรมพระศาสนาอันประเสริฐยิ่งอย่างนี้ แล้วยังไม่เข้าหาอ่อนนำไปใส่ตนและจิตใจ ประพฤติปฏิบัติให้รู้แจ้งแทงตลอดสังขาร เพื่อไม่ให้หลุดพ้นจากวัฏฏะ กิเลสทั้งหลาย ทุกข์ทั้งปวง จะยอมเป็นอยู่อย่างนี้อีกต่อไปหรือ ในการบรรลุอิทธิคุณธรรมจนถึงบรมธรรมแห่งพระนิพพาน ได้นี้ เป็นเรื่องความรู้ความเข้าใจใน “ปรากฏการณ์ธรรมชาติ” [Natural Phenomena] อย่างละเอียดประณีต สูงสุดโดยปรมาตม์ คือ การเป็นผู้รู้แจ้งโลกและจักรวาลทั้งปวง อันเป็นความรู้ปัญญาของพระอรหันตจิตตาสพอย่างแท้จริง ปัญญาทางอสังขารที่ปัญญาทงโลก จะทำวิจัยที่ร้อยเล่มในชีวิตนี้ ก็ไม่ได้ช่วยให้หลุดพ้นจากวัฏฏะได้หรือ ใด้้อย่างเดียว เงินทุนสนับสนุนงานวิจัย ซึ่งก็ไม่สมกับมูลค่าต้นทุนทางปัญญาของผู้วิจัย มันไม่มีราคาในสังคมบ้านเรา เพราะคนส่วนใหญ่ไม่บูชาความรู้ พวกคนบูชาเงินกับความไม่รู้วิชา ถ้าจะให้แน่จริงในโลกแห่งวัตถุ คนพวกเราก็ไปไม่ถึง ดิฉันดานมักง่ายตามสายพันธุ์เหมือนเดิม ไม่เข้าใจวิธีแสวงหาความรู้อย่างถูกวิธี ชอบฟังคนอื่นสรุปให้ฟัง ทำเองไม่เป็น จึงเข้าถึงพระสัทธรรมนี้ได้ยาก เพราะต้องน้อมนำไปใส่ตน และศึกษาสิกขาอย่างจริงจัง [พาสัจจะ-ความเป็นผู้คงแก่เรียน] ให้รู้เห็นและหยั่งรู้ด้วยตนเอง เป็นเรื่องเฉพาะตน จะรอครูอาจารย์มาเป็นพี่เลี้ยงตลอดไปนั้น ย่อมเป็นไปได้จริง เพราะตอนตายไม่ได้ตายพร้อมกันเป็นฝาแฝดกัน ตายตามยถากรรมของอภิปภาพแห่งตนที่กระทำการเอาไว้ เพราะฉะนั้น จึงกล่าวปรารภใด้อย่างประเสริฐสูงสุดว่า: **“พระสัทธรรมนี้ ให้รู้เห็นและหยั่งรู้สังขารแห่งตตาด้วย ความบริสุทธิ์แห่งไตรสิกขา อันเรียกว่า ‘อริยธรรม’ คือ อริยศีล-อริยสมาธิ-อริยปัญญา-อริยวิมุตติ”** [ที่ญาณสัมปยุตต์ให้ใด้ ไม่ใช่อสังขารมาบอก เดี่ยวจะถูกหลอกเพราะฟังชานด้วย **“สัมมุทธัจจะ”**] เมื่อเหตุการณ์เป็นดังเช่นนี้แล้ว ผู้ปฏิบัติธรรมจะต้องสร้างหลักฐานอันมั่นคงในความศรัทธาและฉันทะอย่างแรงกล้าด้วย **“สัทธา ๔”** ให้เป็นมั่นเหมาะโดยธรรมอย่างแท้ให้ใด้ โดยใช้เหตุผลประกอบด้วยปัญญาอันรอบรู้อันจริงในกำหนดธรรมคาแห่งธรรมชาติ ที่เรียกว่า **“ธรรมฉลิต”** โดยเห็นด้วยปัญญาในปัจฉยาการ ดังนี้

- (๑) **“อากมนสัทธา”** คือ ความเชื่อความมั่นใจของพระโพธิสัตว์ อันสืบมาจากการบำเพ็ญสั่งสมบารมี
- (๒) **“อริคมนสัทธา”** คือ ความเชื่อมั่นของพระอริยบุคคล ซึ่งเข้าถึงด้วยการบรรลุธรรมเป็นประจักษ์
- (๓) **“อริโมกขสัทธา”** คือ ความเชื่อหนักแน่นสนิทแน่วเมื่อได้ปฏิบัติก้าวหน้าไปในการเห็นความจริง
- (๔) **“ปสาทสัทธา”** คือ ความเชื่อที่เป็นเพียงความเลื่อมใสจากการใด้ยินใด้สดับฟังจากพระอริยสงฆ์

ฉะนั้น กล่าวโดยสรุปแล้ว ผู้จะบรรลุธรรมวิเศษแห่งพระธรรมวินัยนี้ใด้จริง จำต้องประกอบด้วยขั้นตอนของกระบวนการคิดแห่งโยนิโสมนสิการใน **“อิทัปปัจจยตา-ปัจฉยสมุบาท-ปัจฉยาการ-ตตตา”** ด้วยปัญญารู้เห็นและหยั่งรู้ในสภาวะธรรมที่เกิดดับอย่างแท้จริง ทั้งธรรมใน (๑) **“สังขตะ-สังขตธรรม”** [โลกียธรรม] คือ สภาวะที่ปรุงแต่งด้วยจิตเจตนาในอารมณ์ที่สัมผัสรับรู้โดยปราศจากความมีสติสัมปชัญญะโดยชอบธรรม [จรณะ ๑๕] และ (๒) **“อสังขตะ-อสังขตธรรม”** [โลกุตตรธรรม] คือ สภาวะที่เหนือจิตมนุษย์เข้าไปปรุงแต่ใ้ให้อยู่ในกระแสแห่งวัฏฏะ [กิเลส-กรรม-วิบาก] อันเป็นภาวะที่ไม่มีการเกิดดับแห่งสภาวะธรรมใด ที่เรียกว่า **“อมตธาตุแห่งพระนิพพาน”** [อนุภาทิเสสนิพพานธาตุแห่งบรมธรรม] ด้วยประจักษ์ในเชิงภาคทฤษฎี [สัมมาทิฐิ] และในเชิงภาคปฏิบัติ [สัมมาสังกัปปะ] ความละเอียดโดยความประมาทในปัญญาทั้งหลายนั้น



ย่อมเป็นอันตรายต่อจิตวิญญาณและปัญญา ฉะนั้น ความรู้เห็นและหยั่งรู้ใน “สังขตะ-สังขตธรรม” [โลกียธรรม] จึงเป็นประเด็นร้อนอันสำคัญในการปฏิบัติธรรมในพระธรรมวินัยนี้ เพื่อให้เข้าถึงกระแสแห่ง “อสังขตะ-อสังขตธรรม” [โลกุตตรธรรม] ไม่ใช่การรู้ไปเรื่อยๆ เหมือนนรคชาไข่มังกรราชบุรี ขายไปเรื่อยๆ ไม่ได้วางแผนอะไรเป็นมั่นเหมาะ ในทางปฏิบัติธรรมนั้น อาการไปเรื่อยๆ ไม่มีเป้าหมายชัดเจน เรียกว่า “ฟุ้งซ่าน-หวั่นไหวไปตามกระแสโลกธรรม” ฉะนั้น ความรู้เห็นและหยั่งรู้ในสภาวะธรรมใดๆ ทั้งหลายนั้น ต้องมีความชัดแจ้งด้วยความรู้แจ้งแทงตลอดในหลักธรรมอันเป็นภาคทฤษฎี ที่เรียกว่า “กฎธรรมชาติ” โดยให้รู้แจ้งว่า ธรรมบางเหล่า [สังขตะ-สังขตธรรม-ขั้น ๕ แห่งวัฏฏะ] เป็น “อาการแห่งสามัญลักษณ์ะ” [Universality] ดังนี้

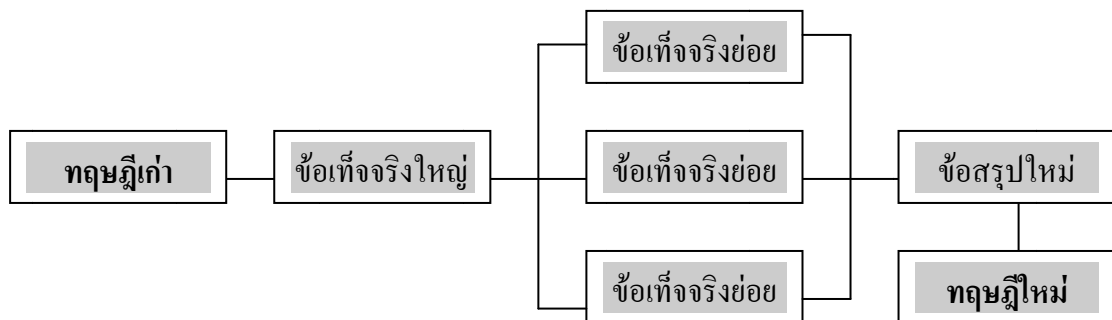
- (๑) “สหคตะ” คือ เกิดร่วมกัน
- (๒) “สหหคตะ” คือ เกิดพร้อมกัน
- (๓) “สังสญฺฐะ” คือ ระคนกัน
- (๔) “เอกุปปาตะ” คือ เกิดขึ้นในขณะเดียวกัน
- (๕) “เอกนิโรธะ” คือ ดับในขณะเดียวกัน
- (๖) “เอกวัตถุกะ” คือ มีที่อาศัยเดียวกัน
- (๗) “เอกนิสสยะ” คือ มีที่อาศัยร่วมกันเป็นอันเดียว
- (๘) “เอการัมมณะ” คือ มีอารมณ์เดียวกัน [จิต]

จากนั้นก็ให้เข้าใจอย่างถูกต้องถึง อาการลักษณะของธรรมในหมวด “อสังขตธรรม-นิพพานแห่งบรมธรรม” [โลกุตตรธรรมทั้งปวง] ได้แก่ **โลกุตตรธรรม ๘-อัสวักขญาณ** [วิมุตติญาณ]-และ-**โพธิปักขิยธรรม ๓๗** กล่าวโดยสรุป คือ เมื่อผู้ปฏิบัติธรรมเข้าใจอย่างถูกต้องโดย “สัมมาทิฐิ” [ทิฐิสัมปทา] ในบรรดาธรรมในหมวด “สังขตธรรม” ดีแล้ว ย่อมให้เกิดปัญหาเทียบเคียงคู่ขนานกับ “อสังขตธรรม” ในขณะเดียวกัน อันเป็นเรื่อง “ญาณสัมปยุตต์” ด้วย “**โลกุตตรธรรมทั้งปวง**” เพื่อให้เกิดทั้ง (๑) “**ปัญญาเห็นธรรม**” [ธรรมจักขุ-ดวงตาเห็นธรรม] โดยนัยแห่ง “**ทัสสนานุตตริยะ**” คือ การเห็นอันเยี่ยมในขณะบำเพ็ญภาวนาสมัยนั้น กับ (๒) “**ปัญญาตรัสรู้ธรรม**” โดยนัยแห่ง “**ปฏิบัติทานุตตริยะ**” คือ การปฏิบัติอันเยี่ยมตามกระแสแห่งอริยมรรคในขณะบำเพ็ญภาวนาสมัยนั้น ได้แก่ **อริยมรรคมีองค์ ๘-อริยสัจ ๕-ทุกขนิโรธคามินีปฏิปทาญาณ ๔** [มคคญาณ-มรรค ๔] รวมทั้ง (๓) “**ปัญญาเห็นความหลุดพ้น**” โดยนัยแห่ง “**วิมุตตานุตตริยะ**” คือ ความหลุดพ้นอันเยี่ยมในขณะบำเพ็ญภาวนาสมัยนั้น พึงเป็นการเข้าถึงรู้แจ้งแทงตลอดในอริยสัจทั้ง ๔ อย่างเด็ดขาดไม่เป็นอย่างอื่น อย่างไรก็ตาม ในกระบวนการคิดด้วยการทำกุศลกรรมโดย “โยนิโสมนสิการ” [ปฏิจางสมุปบาทมนสิการ] นี้ เป็นเรื่องการพิจารณาสภาวะธรรมในภาพองค์รวม [Holistic Figuration] นั่นคือ การเห็นที่องค์ประกอบในส่วนที่เป็นทั้ง (๑) “**โครงสร้าง**” [Structure] และ (๒) “**ระบบ**” [System] ดังนี้



(๑) “โครงสร้าง” [Structure] คือ ความสัมพันธ์ในเชิงระนาบแนวกว้างเชิงวิเคราะห์อันเป็นกลุ่มก้อนเดียวกัน โดยการปรากฏขึ้นและดับไปของสภาวะธรรมใดๆ นั้น จะมีองค์ประกอบโครงสร้างหลายๆ โครงสร้างย่อยรวมกันกลายเป็นโครงสร้างใหญ่ขึ้นไป โดยต้องทำงานสอดคล้องกับระบบใดระบบหนึ่ง อย่างเป็นเอกภาพเดียวกัน อยู่ในจุดมุ่งหมายเดียวกัน แต่ในโครงสร้างนั้นๆ ต่อมีความเป็นเอกภาพเฉพาะตน [ปัจจัยตัดลักษณะ: Uniqueness] ไม่ละเมิดในโครงสร้างอื่นๆ ในขณะเดียวกัน โครงสร้างหลายๆ โครงสร้างต่างก็มีอาการลักษณะที่เป็นสากลรวมกัน [กลาปสัมมสนะ] ที่เรียกว่า “สามัญลักษณะ” [ความเป็นสากล: Universality = อริยะ-ประเสริฐ-ศิโยมสูงสุด-อริยสังขาร-ธรรมฐิติ] อนึ่ง องค์ความรู้อันเป็นปัญญาที่เกิดขึ้นในการพิจารณาระดับ โครงสร้างนั้นๆ ก็เรียกว่า “ทฤษฎีเฉพาะ” [Specific Theory] และ “กฎเฉพาะ” [Specific Law] หรือ “กฎเฉพาะกิจ” [Ad Hoc Law] ที่มักเรียกว่า “กฎยกเว้น” [Exception Law] ที่เฉพาะเจาะจงลงไป ในทำนองเดียวกันนั้น ในทางธรรมถือเป็นกระบวนการคิดโดยโยนิโสมนสิการในขณะที่จิตเป็นสมาธิและมโนการโดยวิปัสสนากัมมัฏฐาน ที่เรียกว่า “อนุโลมปฏิจจฉรูปบาท” หรือ “วิธีการนิรนัย-อนุมาน” [Deductive Method] คือ การใช้เหตุผลจากทฤษฎี หลักการ ไปลงข้อสรุปย่อย ดังนี้

[A] “อนุโลม-อนุโลมปฏิจจฉรูปบาท” [Deductive Method-วิธีการนิรนัย-อนุมาน] หมายถึง การสรุปแบบอนุมาน เป็นการนำเหตุผลจากทฤษฎี หลักการ ไปลงข้อสรุป โดยมีแหล่งความรู้มาจาก ผู้รู้-การหยั่งรู้-ขนบธรรมเนียมประเพณี-ประสบการณ์-เหตุผล เทียบเคียงได้กับ “การวิเคราะห์” [Analysis] โดยมีลำดับ ได้แก่ ข้อเท็จจริงใหญ่-ข้อเท็จจริงย่อย-ข้อสรุป [กฎย่อย]

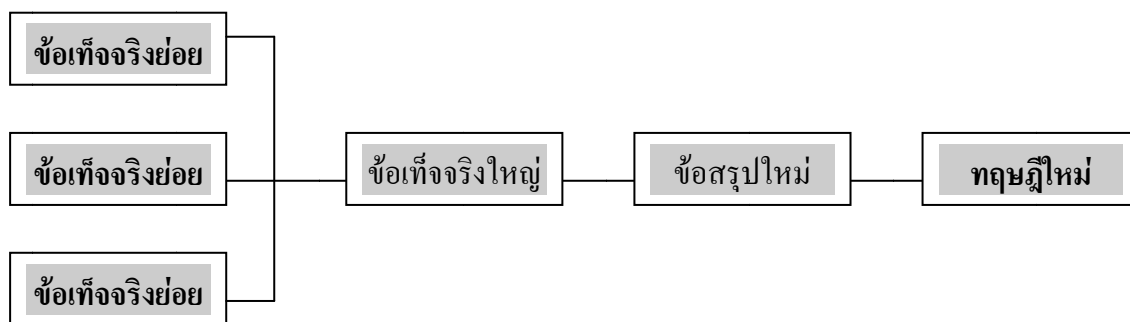


ภาพประกอบ ๓: ลำดับขั้นในวิธีอนุมาน



(๒) “ระบบ” [System] คือ ภาพมิตិความสัมพันธ์ในเชิงลึกแนวตั้งเชิงสังเคราะห์อันเป็นกลุ่มก้อนเดียวกัน อาจกล่าวได้ว่า: ระบบย่อยหลายๆ ส่วน มารวมกันเป็นองค์ประกอบย่อยในองค์ประกอบใหญ่ขึ้นไปตามลำดับขั้นความสัมพันธ์ ซึ่งในระบบย่อยแต่ละส่วนนั้น ต่างก็มี “ลักษณะเฉพาะตน” [Uniqueness] โดยทำหน้าที่และตำแหน่งแห่งตน ไม่ไปละเมิดในหน่วยระบบย่อยอื่นๆ แต่ในทางตรงกันข้าม ในระบบย่อยหลายๆ หน่วยมารวมกัน ย่อยเกิดเอกภาพเดียวกัน ตามจุดประสงค์ใหญ่ อย่างสอดคล้องและสมมาตรกันทั้งระบบย่อยกับระบบหลัก จนสามารถพิจารณาเห็น “อาการลักษณะแห่งภาพองค์รวม” [กลาปสัมมสนะ] ที่เรียกว่า “สามัญลักษณะ” หรือ “ความเป็นลักษณะสากล” [Universality] ในมิติแห่งความสัมพันธ์ใดๆ ที่เกิดขึ้นภายในระบบระดับใดๆ ย่อมพิจารณาเป็นองค์ความรู้ ที่เรียกว่า “ทฤษฎีหลัก” [General Theory] หรือ “กฎสามัญ” [General Law] อันเป็นไปตามกำหนดธรรมชาติที่แท้จริงได้อย่างแน่นอนอนไม่เป็นอย่างอื่น [ธัมมฐิติญาณ] ในทำนองเดียวกันนั้น ในทางธรรมถือเป็นกระบวนการคิดโดยโยนิโสมนสิการในขณะจิตเป็นสมาธิและมนสิการโดยวิปัสสนากัมมัฏฐาน ที่เรียกว่า “ปฏิโลมปฏิจจสมุพบาท” หรือ “วิธีการอุปนัย-อุปมาน” [Inductive Method] คือ การสรุปแบบอุปมาน เป็นการสรุปจากความจริงย่อย เป็นประโยชน์อ้าง เพื่อลงข้อสรุปหลักเป็นความจริงใหม่ เช่น การยืนยันความเสถียรของทฤษฎีหรือหลักการที่มีมาก่อนหน้านั้น หรือการนำเสนอหลักการหรือทฤษฎีใหม่ แต่ในทางธรรมนั้น พระธรรมแห่งพระธรรมวินัยนี้ ถือเป็นอริยะอันประเสริฐยิ่งแล้ว เป็น “ที่สุดแห่งกฎจักรวาลทั้งหลาย” ก็ขอเรียนเชิญผู้ปฏิบัติธรรมทั้งหลาย ทำได้เพียงการยืนยันให้เห็นปาฏิหาริย์อันอัศจรรย์ตามพระสัตตสุตตันต์เท่านั้น ซึ่งแตกต่างจากทฤษฎีหรือหลักการทางโลกิยะ อันประกอบด้วย ความไม่เที่ยง ๑ ความแปรปรวน ๑ และไม่มีตัวตน ๑ อันเป็น “สังขตลักษณะ” แห่งธรรมทั้งหลายที่จัดเป็นวัฏฏะ ที่เรียกว่า “อุปาทานจันท์ ๕ เป็นทุกข์” ดังนี้

[B] “ปฏิโลม-ปฏิโลมปฏิจจสมุพบาท” [Inductive Method-วิธีการอุปนัย-อุปมาน] หมายถึง การสรุปจากความจริงย่อย เป็นประโยชน์อ้าง เพื่อลงข้อสรุปเป็นความจริงใหม่ ถ้าประโยชน์อ้างเป็นจริง ข้อสรุปนั้นมีแนวโน้มที่จะเป็นจริง เทียบเคียงได้กับ “การสังเคราะห์” [Synthesis] โดยมีลำดับได้แก่ ข้อเท็จจริงย่อย-ข้อเท็จจริงใหญ่-ข้อสรุป [ทฤษฎีหลัก]



ภาพประกอบ ๔: ลำดับขั้นในวิธีอุปมาน



ในประการสุดท้ายนี้ ก็ขอให้ผู้ปฏิบัติธรรมทั้งหลาย หรือสาธุชนทั้งหลายผู้มีปรารถนาต้องการรู้เห็นและหยั่งรู้ใน “สังขธรรม” [ขันมฐิติญาณในคตดา] จนมีสามารถก้าวล่วงไปถึง “อริยสังขธรรมทั้งปวง” [สัมโพธิญาณแห่งอริยสังข์ ๔] พึงกำหนดจิตให้เกิดปัญญาที่รู้แจ้งแทงตลอดในธรรมทั้งปวง ด้วยการถือข้อประพฤติปฏิบัติอันยิ่งแห่งขันมฐิตมปฏิบัติโดยชอบตามคลองธรรม โดยไม่วิปริตไปเป็นอื่นจากพระสัตตสุสานันค้ำสอนของพระตถาคตอรหันตสัมมาสัมพุทธเจ้า [พระสัตตสุสานันในธรรม ๘: **วิราคะ**–ความคลายกำหนด ๑ **วิสังโยค**–ความไม่ประกอบทุกข์ ๑ **อปยะ**–ความไม่พอกพูนกิเลส ๑ **อัปปิจฉตา**–ความมักน้อย ๑ **สันตฤฎี**–ความสันโดษ ๑ **ปวิวก**–ความสงัด ๑ **วิริยารัมภะ**–การประกอบความเพียร ๑ **สุภรตา**–ความเลี้ยงง่าย ๑ และ **พระสัตตสุสานันในธรรม ๙: เอกันตนิพพิทา**–ความหน่ายสิ้นเชิง ๑ **วิราคะ**–ความคลายกำหนด ๑ **นิโรธ**–ความหมดกิเลสหมดทุกข์ ๑ **อุปสมะ**–ความสงบ ๑ **อภิญญา**–ความรู้ยิ่งความรู้ชัด ๑ **สัมโพธิ**–ความตรัสรู้ ๑ **นิพพาน**–สภาพที่ดับกิเลสและกองทุกข์แล้ว] ฉะนั้น ธรรมแห่งปัญญาทั้งหลายที่จะอุบัติเกิดขึ้นได้นั้น ก็เนื่องด้วยพลังกำลังแห่งความประกอบความเพียรเป็นสำคัญ ไม่ใช่การรอวาทสนาส่งผลให้สำเร็จได้ จิตของตนอันได้พัฒนาไปถึง “อธิบดีแห่งวิปัสสนา” พร้อมด้วย “คุณชาติแห่งสมาธิ” นั้น เป็นปัจจัยสำคัญแห่งความสำเร็จตาม “กระแสวิถีแห่งอริยมรรค” ก็ทั้งหลายทั้งปวงนั้น ย่อมหนีไม่พ้นจาก การวิวัฒน์ปัญญาอันเป็นขุมทรัพย์แห่งความรู้ทั้งหมดไปให้ถึงความรู้แจ้งแทงตลอดในอริยสังขธรรมทั้งหลายด้วยปัญญา ๓ ประการ ได้แก่ (๑) “ปัญญาเห็นธรรมอันเยี่ยม” [ดวงตาเห็นธรรมแห่งธรรมจักร–ขันมฐิติญาณ] (๒) “ปัญญาเห็นข้อปฏิบัติอันเยี่ยม” [อริยมรรคมีองค์ ๘ แห่งหลักมัชฌิมาปฏิปทา: **อภฺรุมักคังควิภาวนญาณ**–ญาณทำให้แจ้งซึ่งองค์แห่งมรรค ๘] และ (๓) “ปัญญาเห็นความหลุดพ้นอันเยี่ยม” [วิมุตตญาณ] ที่จะเกิดขึ้นในขณะที่แห่งสมัยเดียวกันด้วยความตรัสรู้สัมโพธิญาณ ที่จะเกิดขึ้นในกาลประโยชน์ข้างหน้าของแต่ละบุคคล อันพึงมิได้ในฐานะแห่งผู้ประพฤติบำเพ็ญภาวนาในพระธรรมวินัยนี้ ในความสำเร็จทั้งหลายเพื่อความตรัสรู้ริยธรรมนั้น ทุกอย่างขึ้นอยู่กับเจตนาความตั้งใจของตนเพียงผู้เดียวว่า “จะสู้ต่อหรือถอยลงคลอง” ฉะนั้น การพึงพาตนเองให้เข้าถึงสังขภาวะแห่งอริยมรรคได้ ต้องทำเอง หมั่นเพียรเอง รู้เห็นเอง เข้าใจอย่างถูกต้องด้วยตนเอง กรปฏิบัติธรรมทั้งหลายจึงสำคัญอยู่ที่ “ปัญญา” [ญาณ] อันเกิดจาก “ยถาภูตญาณทัสสนะ” จนเกิดครบวงจรแห่งองค์รวมด้วยความรู้ชัดความรู้แจ้ง ที่เรียกว่า “วิปัสสนา: **จักขุ-ญาณ-ปัญญา** สมณะ: **วิชา-แสงสว่าง**” และประการสำคัญอย่างยิ่ง ให้เข้าใจว่า: “**พระพุทธศาสนาเป็นทั้งศาสนา-ปรัชญา-และ-วิทยาศาสตร์**” ไม่ใช่หลักทฤษฎีแห่งไสยศาสตร์แต่ประการใด อย่าเข้าใจผิดแล้วไปใฝ่หาฤทธิ์หาเดชในขณะที่ปฏิบัติธรรมจนหลงทิศหลงทาง.

