

## ๕. รู้เห็นกับหยั่งรู้

Knowledge and Vision with Insight



ขอน้อมแด่พระผู้มีพระภาคอรหันตสัมมาสัมพุทธเจ้าพระองค์นั้น

**In Honor of the Blessed One of the Fully Enlightened One**



By Nithee Siripat – Siripat.com and Academiae Network, 2016

### ความสำคัญของบทความ

ในความหมายของคำว่า “รู้เห็น” [สติสัมปชัญญะ] นั้น ก็คงไม่มีอะไรจะสำคัญเท่า “การรู้การเห็นตัวตนของตนเอง” [ปัญญา-ญาณ] อันเป็นแหล่งขุมทรัพย์แห่งปัญญาทั้งปวง ธรรมทั้งหลายย่อมเกิดขึ้นจากที่ตรงนี้ ไม่ใช่ที่อื่นอันนอกเหนือไปจากตัวตนของคุณ แต่ปुरुชนผู้ได้ชื่อว่า “ชนผู้หลงทิศ” นั้น คือ ผู้ไม่เข้าใจจิตใจของตนเอง กลับไปสร้างสิ่งภายนอกตัวตนของคุณแข่งอวดดีเอาชนะเทวดาแห่งธรรมชาติ จนหยั่งจงหองประกาศตน [นักวิทยาศาสตร์สาขาวิศวกรรมพันธุกรรม: Genetic Engineering] เป็น “เทพเทวดา-Gods” ไปแล้ว อันนี้ก็เกิดจากความไม่รู้จริง [อริยสัจ ๔-ปฏิจจนุมปาท-ไตรลักษณ์] ในสภาวะที่ตรงกันข้ามนั้น พระอรหันต์กลับรู้เห็นและหยั่งรู้ได้ทั้งโลกฝ่ายจิตวิญญาณกับโลกแห่งสสารวัตถุ หมายถึง “ความเป็นผู้รู้แจ้งโลก” นั้นไม่ได้หมายความว่า มีชีวิตอยู่เพื่อจะครองโลกแข่งกับพวกสัตว์ประหลาดหรืออสูรกายอะไรทั้งนั้น แต่เพื่อให้หลุดพ้นจากกิเลสที่ปรัญญานกลุ่มรวมในจิตใจให้เป็นทุกข์ เพื่ออยู่ระดับคุณภาพจิตที่เหนือโลกวิสัยหรือความพ้นไปจากโลกธรรมทั้งหลาย เพราะฉะนั้น ในการปฏิบัติธรรมทางพระพุทธศาสนา จึงไม่ได้หวังเหรียญตราเกียรติคำสรรเสริญใดๆ จากพวกมนุษย์นอกพระพุทธศาสนา เพื่อโอ้อวดอ้างชาวโลก ในการปฏิบัติแห่งคุณวิเศษทั้งหลายนั้น จึงเป็นเรื่องเฉพาะคนที่วิญญชนพึงรู้เห็นได้ด้วยตนเอง เพราะประพฤติปฏิบัติอย่างถูกต้องตามหลักธรรมคำสอนของพระสัมมาสัมพุทธเจ้า ผู้ศาสดาเพียงพระองค์เดียว ฉะนั้น การรู้เห็นธรรมทั้งปวงด้วยปาฏิหาริย์แห่งการปฏิบัติ [อริยมรรค-อุตตริมนุสสรธรรม] นั้น ย่อมเป็นเหตุทำให้เกิดความศรัทธาเลื่อมใส [อธิโมกข์] ในคำสอนของพระศาสดา มีปิติปราโมทย์ที่พบความจริงตามกำหนดธรรมดา ไม่ใช่ความฟุ้งซ่านแห่งจิตอันขาดสมาธิ ดังนั้น คำว่า “รู้เห็น” จึงหมายถึง เอกัคคตาแห่งสมาธิ ส่วนคำว่า “หยั่งรู้” จึงหมายถึง ปัญญาอันเป็นญาณที่หยั่งรู้ธรรมทั้งหลายตามเป็นจริง ด้วยประการฉะนี้เอง.

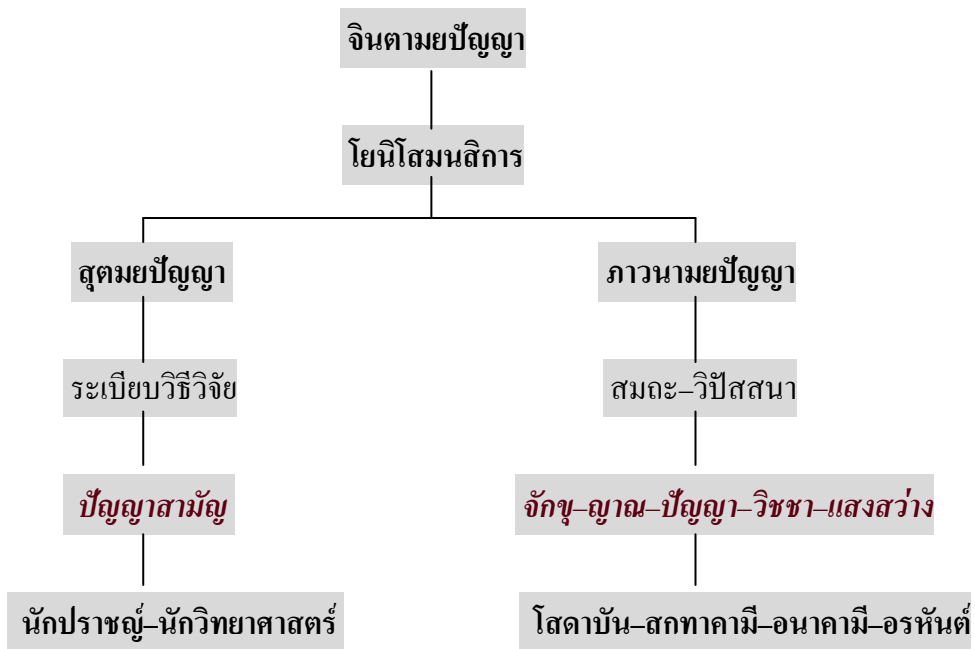


## บทความที่ ๕ ประจำปี ๒๕๕๕ – รู้เห็นกับหยั่งรู้

เมื่อกล่าวถึงแนวทางในการแสวงหาความรู้ อันเป็นความจริงตามปรากฏการณ์ทางธรรมชาตินั้น มนุษย์ก็มีวิธีปฏิบัติ ๖ อย่าง ได้แก่ (๑) การเรียนรู้จากผู้รู้–Authority (๒) การเรียนรู้จากขนบธรรมเนียม ประเพณี–Tradition (๓) การเรียนรู้จากประสบการณ์–Experience (๔) การเรียนรู้จากวิธีการอนุมาน–Deductive Method (๕) การเรียนรู้จากวิธีการอุปมาน–Inductive Method และ (๖) การเรียนรู้จากวิธีการทาง วิทยาศาสตร์–Scientific Method ในกระบวนการเรียนรู้ทั้งหมดดังกล่าวนี้ ถือเป็นการรู้เห็นจากปรากฏการณ์ ภายนอกตามธรรมชาติ ซึ่งหมายถึง “สถานการณ์” [Situations] หรือ “สภาพแวดล้อม” [Circumstances] ซึ่งมีความแตกต่างจากในทางธรรม ที่เรียกว่า “ธรรม-สภาวะธรรม-ปัจเจกธรรม-ปรมาตตะ-ปรมาตถ์-ปรมาตถัจจะ” อันเป็นความหมายตามหลักพระอภิธรรม ที่ต้องใช้เป็นเกณฑ์ในการศึกษาสภาวะธรรมที่แปรปรวนไปตาม อาการลักษณะของจิต [เจตสิก] ที่เป็นสภาพปรุงแต่งด้วยอำนาจของกิเลสที่กลุ่มมรรครอบงำ [ปริยภูฐาน] จิตใจ หรือ “สัญญาเจตนา” ทั้ง ๖ [อินทรีย์ ๖: ตา-หู-จมูก-ลิ้น-กาย-ใจ] ที่มีต่อความรู้นึกคิด [เวทนา-สัญญา-สังขาร (เจตสิก) = วิญญาณ (จิต)] ใน “อารมณ ๖: รูป-เสียง-กลิ่น-รส-โผฏฐัพพะ-ธรรมารมณ” [อารมณ แห่งกรรมฐาน] สำหรับกระบวนการเรียนรู้ในทางธรรมตามขั้นตอนนี้ เรียกว่า “สุตมยปัญญา” [ปรโตโมสะ] ส่วนในขั้นตอนการคิดนั้น เรียกว่า “จินตามยปัญญา” [โยนิโสมนสิการแห่งปัญญาสามัญ] เมื่อผู้ปฏิบัติธรรม เข้าใจอย่างนี้ดีแล้ว รู้แจ้งเห็นชัดในจิตใจดีแล้ว เรียกว่า “ญาณ = สุตมยญาณ-จินตามยญาณ” [ทิพจักขุ] อันจะเป็นบาทฐานใน “ภาวนามยปัญญา” [โยนิโสมนสิการแห่งภาวนาธรรม] ซึ่งกลายเป็นความรู้ความเห็น [ญาณทัสสนะ] และการหยั่งรู้ [ญาณในวิปัสสนา] สำหรับ คำว่า “อินทรีย์ ๖: ตา-หู-จมูก-ลิ้น-กาย-ใจ” กับ “อารมณ ๖: รูป-เสียง-กลิ่น-รส-โผฏฐัพพะ-ธรรมารมณ” นั้น หมายถึง “เบญจขันธ์-ขันธ์ ๕-นามรูป” โดย ความว่า “ขันธ์ ๕-อายตนะ ๑๒-ธาตุ ๑๘-อินทรีย์ ๒๒” ซึ่งมีกระบวนการเกิดด้วยการปรุงแต่งด้วยเจตนา [กิเลส] ทำให้เกิด “กรรม” กับ “วิบาก” นั่นคือ “วิภูฏะ ๑” ส่วนปัญญาที่ใช้เป็นเกณฑ์ในการพิจารณาอารมณ แห่งกรรมฐานนั้น เรียกว่า “ปรมาตถัจจะ” [ขันธ์ ๕-อายตนะ ๑๒-ธาตุ ๑๘-อินทรีย์ ๒๒ = พระอภิธรรม] โดยมีลำดับกระบวนการคิด ดังนี้

- (๑) สุตมยปัญญา [องค์ความในสัญญา = ความจำ]
- (๒) จินตามยปัญญา-โยนิโสมนสิการ [สมาธิภาวนา = ญาณทัสสนะ]
- (๓) ภาวนามยปัญญา [ญาณในวิปัสสนา = จักขุ-ญาณ-ปัญญา-วิชา-แสงสว่าง = ยถาภูตญาณ]
- (๔) นามรูปปริจเฉทญาณ [อุปาทานขันธ์ ๕ เป็นทุกซ์ = วิบาก-ทุกขสังขัจ]
- (๕) ปัจจยปริคคหญาณ [เหตุแห่งทุกซ์ = สมุทัยสังขัจ-ปัจฉิจสมุปบาท ๑๒]
- (๖) สัมมสนญาณ [ไตรลักษณ์]
- (๗) วิปัสสนาญาณ ๘-โคตรภูญาณ
- (๘) มรรคญาณ-ผลญาณ
- (๙) ปัจจเวกขณญาณ





ภาพประกอบ ๑: ความสัมพันธ์ระหว่าง จินตามยปัญญา-สุตมยปัญญา-ภาวนามยปัญญา

จากภาพประกอบ ๑ นั้น จะเห็นได้ว่า “ภาวนามยปัญญา” [วิวิญญะ-จิตตนิยม-ศาสนา] ได้พัฒนามาจาก “สุตมยปัญญา-จินตามยปัญญา” [วิญญะ-วัตตนิยม = ปรัชญา-วิทยาศาสตร์] อันเป็นปัจจัยให้เกิดสัมมาทิฐิ ๒ อย่าง หมายถึง ทางเกิดแห่งแนวความคิดที่ถูกต้อง ต้นทางของปัญญาและความดีงามทั้งปวง ได้แก่ (๑) “ปรโตโมสะ” คือ เสี่ยงจากผู้อื่น การกระตุนหรือชักจูงจากภายนอก นั่นคือ การรับฟังคำแนะนำสั่งสอน เล่าเรียนหาความรู้ ค้นคว้า วิจัย [ซัมมวิจยะ] สนทนาซักถาม ฟังคำบอกเล่าชักจูงของผู้อื่น โดยเฉพาะ การสดับสังฆธรรมจากท่านผู้เป็นกัลยาณมิตร = ขึ้นกำหนดทุกขสังข-อรรถปฏิสัมภิตา [ปัญญาแตกฉานในความหมายที่แสดงผลออกมา] อันเป็นความเข้าใจถึงสภาพแห่งทุกข์ ที่เรียกว่า “อุปาทานขันธ ๕ เป็นทุกข์” ซึ่งเกิดจากการเจริญสมถภาวนา นั่นคือ “ปุพเพนิวาสานุสสติญาณ” (ข้อ ๑ ในวิชา ๓) คือ ความรู้เห็นชัดแจ้งถึงความระลึกชาติถึงขั้นในอดีตได้ รู้ภูมิหลังของชีวิตในชาติที่ผ่านๆ มา และการเจริญวิปัสสนาภาวนา นั่นคือ “นามรูปปริจเจตญาณ” (ข้อ ๑ ในญาณ ๑๖) คือ ปัญญาหยั่งรู้ในการแยกนามธรรมกับรูปธรรมแห่งขันธ ๕ ได้ ได้แก่ ขันธ ๕-อายตนะ ๑๒-ธาตุ ๑๘-อินทรี ๒๒-อาหาร ๔ [สิ่งหล่อเลี้ยงรูปธรรมและนามธรรมที่ทำให้เกิดขันธ ๕]-ปิยรูป-สาตรูป ๑๐ [ความเกิดดับแห่งตัณหา] (๒) “โยนิโสมนสิการ” คือ การใช้ความคิดถูกวิธี ความรู้จักคิด คิดเป็น คือ ทำในใจโดยแยกกาย มองสิ่งทั้งหลายด้วยความคิดพิจารณา รู้จักสืบสาวหาเหตุผล แยกแยะสิ่งนั้นๆ หรือปัญหาหนึ่งๆ ออกให้เห็นตามสภาวะและตามความสัมพันธ์แห่งเหตุปัจจัย = ขึ้นกำหนดสมุทัยสังข-อรรถปฏิสัมภิตา อันเป็นความเข้าใจถึงสาเหตุแห่งทุกข์ ที่เรียกว่า “อวิชาเป็นเหตุแห่งทุกข์” ซึ่งเกิดจากการเจริญสมถภาวนา นั่นคือ “จตุปปาตญาณ-ทิพพจักขุญาณ” (ข้อ ๒ ในวิชา ๓) คือ ความรู้เห็นชัดแจ้งถึงการจุดและปฏิสนธิของสัตว์ธรรมหลายที่เป็นไปตามอำนาจแห่ง “กิเลส-กรรม-และ-วิบาก ใน



วิญญะ” และการเจริญวิปัสสนาภาวนา นั่นคือ “ปัจฉยปริคคญาณ” (ข้อ ๒ ในญาณ ๑๖) คือ ปัญญาหยั่งรู้ถึงสาเหตุแห่งการเกิดทุกข์หรือที่มาแห่งสังกิเลสทั้งหลาย ที่มีต้นตอสาเหตุมาจากความไม่รู้จริง “อวิชชา” ดังนั้น เมื่อเข้าใจอย่างชัดเจนแจ่มแจ้งประจักษ์ด้วยเหตุ [สมุทัยสังัจ] และผล [ทุกขสังัจ] ดีแล้วสมบูรณ์ ทุกประการตามเป็นจริง [ยถาภูตญาณทัสสนะ-ยถาภูตญาณ = สมณะกับวิปัสสนา] ในขั้นต่อไป คือ การคิดหาอุบายวิธีที่แยบคายในการกำจัดต้นเหตุ [สมุทัย] และปลายเหตุ [ทุกข์] ด้วยปัญญาหยั่งรู้หรือปริชาหยั่งรู้ในนามรูปโดยไตรลักษณ์ ที่เรียกว่า “สัมมสนญาณ” [อันเป็นขั้นตอนที่สัมปยุตต์ด้วย ฐฎฐานคามินีปฏิปทา = วิปัสสนาญาณ ๕-วิปัสสนาญาณ ๑๐-อนุปีตสนา ๓-มหาวิปัสสนา ๑๘ เพื่อละสังขารธรรมทั้งหลายให้เข้าถึงโลกุตตรธรรม นั่นคือ อริยมรรค ๔] คือ ปัญญาหยั่งรู้ถึงนามรูปโดยไตรลักษณ์ ซึ่งทำให้เข้าใจถึงความจริงแห่ง “ธรรมนิยาม ๓” [กฎธรรมชาติ-กำหนดแห่งธรรมดา-สามัญลักษณะ-ลักษณะแห่งสังขตธรรม ๓-ลักษณะแห่งอสังขตธรรม ๓] ที่ว่า “สังขารทั้งหลายไม่เที่ยง-สังขารทั้งหลายเป็นทุกข์-ธรรมทั้งหลายไม่ใช่ตัวตน” ในคุณสมบัติดังกล่าวนี้ คือ “การเจริญวิปัสสนากัมมัฏฐาน” [มนสิการกรรมฐานด้วยลักษณะปนิชฌาน] อันประกอบด้วย “วิปัสสนา-มรรค-ผล-นิพพาน” ดังนี้

- (๑) “**วิปัสสนา**” ชื่อว่า ลักษณะปนิชฌาน [สามัญลักษณะ] เพราะพินิจสังขารโดยไตรลักษณ์ คือ “อนิจจัง-ทุกขัง-อนัตตา” [อนุปีตสนา ๓-อนุปีตสนา ๓-มหาวิปัสสนา ๑๘] ที่สัมปยุตต์ด้วย “โคตรญาณ” คือ ปัญญาหยั่งรู้ถึงการข้ามโคตรจาก “ความเป็นปุถุชน” ไปสู่ “ความเป็นอริยบุคคล”
- (๒) “**มรรค**” ชื่อว่า ลักษณะปนิชฌาน [มรรคญาณ-อริยมรรค ๔] เพราะยังกิจแห่งวิปัสสนานั้นให้สำเร็จ [ภาวนา] ได้แก่ โสคาปัตติมรรค-สททาคามิมรรค-อนาคามิมรรค-อรหัตตมรรค
- (๓) “**ผล**” ชื่อว่า ลักษณะปนิชฌาน [ผลญาณ-อริยผล ๔] เพราะเพ่งนิพพานอันมีลักษณะเป็น “สุญญตะ-อนิมิตตะ-อัปปณิหิตะ” ได้แก่ โสคาปัตติผล-สททาคามิผล-อนาคามิผล-อรหัตตผล ที่สัมปยุตต์ด้วย “ปัจฉยเวทขณญาณ [ปัญญาหยั่งรู้ในการทบทวน: กิจในอริยสังัจ ๔ แห่งมรรคผลและนิพพาน = ญาณทัสสนะอันมีปริวัฏฏ์ ๓: มีอาการ ๑๒]-อาสาวิทขณญาณ [ความตรัสรู้: มีอาการ ๖๔]”
- (๔) “**นิพพาน**” ชื่อว่า ลักษณะปนิชฌาน [อมตธาตุ] เพราะเห็นลักษณะอันเป็น “สัจภาวะของนิพพาน” ได้แก่ สอุปาทิเสสนิพพาน-อนุปาทิเสสนิพพาน [อรหัตตผลวิมุตติ (สัมมาวิมุตติ)-ชีวิตสมลีสีปนุคค]

เพราะฉะนั้น กวาระที่เกิด “ญาณสัมปยุตต์” ใน (๑) “สมณะกับวิปัสสนา” (๒) “สุดมยปัญญา-จินตามยปัญญา-ภาวนามยปัญญา” ย่อมทำให้ถึง “ฐานะแห่งผู้รู้แจ้งโลก” นั่นรู้ทั้ง “ปัญญาทางโลก” กับ “ปัญญาทางธรรม” อย่างละเอียด



## ปัญญาที่เกิดขึ้นในการศึกษาทางโลกกับทางธรรม

(๑) “ปัญญาทางโลก” (๑) เรียนรู้-ค้นคว้า = **สุตมยปัญญา** (๒) คิดไตร่ตรอง-ค้นพบ = **จินตามยปัญญา**-โยนิโสมนสิการ-ทฤษฎี-หลักการ-ระเบียบวิธีวิจัย เรียกว่า “**ปัญญาสามัญ**”

(๒) “ปัญญาทางธรรม” (๑) เรียนรู้-ธัมมวิจยะ = **สุตมยปัญญา** [สุตมยญาณ] (๒) รู้เห็น [ญาณทัสสนะ-สติกับสัมปชัญญะ]-หยั่งรู้ [ญาณ: จักขุ-ญาณ-ปัญญา-วิชา-แสงสว่าง] = **ปัญญาในสมาธิ-ปัญญาในวิปัสสนา** (๓) คิดไตร่ตรอง-ค้นพบ = **จินตามยปัญญา**-โยนิโสมนสิการ-วิสุทธิ ๗-อริยสัจ ๔ [จินตามยญาณ-ทิพจักขุญาณ-วิปัสสนากุมิ (ปัญญาภูมิ)] เรียกว่า “**ภาวนามยปัญญา**”

กระบวนการคิดที่เกิดขึ้นได้ทั้งในทางโลกและทางธรรม [สัมปยุตตธรรม-สหชาตธรรม-ญาณสัมปยุตต์]

### [A] กระบวนการคิดฝ่ายโลกียญาณ

(๑) “**นามรูปปริจเฉทญาณ**” [อุปาทานจันทร์ ๕ เป็นทุกข์ = วิบาก-ทุกขสัจจ์]

สภาวะธรรมอันเป็นที่เกิดและดับแห่งตัณหา: “**ปิยรูป-สาครูป ๑๐**” = อายุขณะภายใน ๖-อายุขณะภายนอก ๖-วิญญาณ ๖-สัมผัส ๖-เวทนา ๖-สัญญา ๖-สัญญาเจตนา ๖-ตัณหา ๖-วิตก ๖

(๑) “**อดีต**” = อวิชา-สังขาร [กรรมภพ]

(๒) “**ปัจจุบัน**” = วิญญาณ [วิญญาณ ๖]-นามรูป-สพายตนะ [อายุขณะภายใน ๖-อายุขณะภายนอก ๖]-ผัสสะ [สัมผัส ๖]-เวทนา [เวทนา ๖-สัญญา ๖-สัญญาเจตนา ๖]-ตัณหา [ตัณหา ๖-วิตก ๖-วิจารณ์ ๖]-อุปาทาน-ภพ [อุปปัตติภพ]

(๓) “**อนาคต**” =ชาติ-ชรา มรณะ [สังกิเลส: โสกะ-ปริเทวะ-ทุกข์-โทมนัส-อุปายาส = **อุปาทานจันทร์ ๕ เป็นทุกข์-สังสารทุกข์-ทุกคติ**]

(๒) “**ปัจจัยปริคคหญาณ**” [เหตุแห่งทุกข์ = สมุทัยสัจจ์-ปฏิจจสมุปบาท ๑๒]

วิธีคิดแบบอนุโลมปฏิจจสมุปบาท [หาสาเหตุ] กับ วิธีคิดแบบปฏิโลมปฏิจจสมุปบาท [ดับสาเหตุ]

(๑) “**อดีต**” [ต้นเหตุ] = (๑) **อวิชา**- (๒) **สังขาร** [กรรมภพ]

(๒) “**ปัจจุบัน**” [ผลวิบากกับเหตุ] = (๓) **วิญญาณ** [วิญญาณ ๖]- (๔) **นามรูป**- (๕) **สพายตนะ** [อายุขณะภายใน ๖-อายุขณะภายนอก ๖]- (๖) **ผัสสะ** [สัมผัส ๖]- (๗) **เวทนา** [เวทนา ๖-สัญญา ๖-สัญญาเจตนา ๖]- (๘) **ตัณหา** [ตัณหา ๖-วิตก ๖-วิจารณ์ ๖]- (๙) **อุปาทาน**- (๑๐) **ภพ** [อุปปัตติภพ]

(๓) “**อนาคต**” [ปลายเหตุ] = (๑๑) **ชาติ**- (๑๒) **ชรา-มรณะ** [สังกิเลส: โสกะ-ปริเทวะ-ทุกข์-โทมนัส-อุปายาส = **อุปาทานจันทร์ ๕ เป็นทุกข์-สังสารทุกข์-ทุกคติ**]



(๓) “**สัมมตญาณ**” [ไตรลักษณ์ = วุฏฐานคามินีปฏิบัติทา-วิปัสสนาญาณ ๑๐-มหาวิปัสสนา ๑๘-การจำแนก  
อารมณ์ ๓๘-โพธิปักขิยธรรม ๓๗]

วิปัสสนาญาณ ๑๐: อนิจจานุปัสสนา-ทุกขานุปัสสนา-อนัตตานุปัสสนา-นิพพิทานุปัสสนา-วิราคา  
นุปัสสนา-นิโรธานุปัสสนา-ปฏินิสัสคคานุปัสสนา

มหาวิปัสสนา ๑๘: อนิจจานุปัสสนา-ทุกขานุปัสสนา-อนัตตานุปัสสนา-นิพพิทานุปัสสนา-วิราคา  
นุปัสสนา-นิโรธานุปัสสนา-ปฏินิสัสคคานุปัสสนา-ขยานุปัสสนา-วยานุปัสสนา-วิปริณาม

นุปัสสนา-อนิมิตตานุปัสสนา-อัปปลิหิตานุปัสสนา-สุญญตานุปัสสนา-อริปัญญาธรรม  
วิปัสสนา-ยถาภูตญาณทัสนะ-อาทีนวานุปัสสนา-ปฏิสังขานุปัสสนา-วิวิฏฐานานุปัสสนา

การจำแนกอารมณ์ ๓๘: จิตมีราคะ ๘-จิตปราศจากราคะ ๘-จิตมีโทสะ ๒-จิตปราศจากโทสะ ๒-จิต  
มีโมหะ ๒-จิตปราศจากโมหะ ๒-จิตหตฺหุ ๑-จิตฟุ้งซ่าน ๑-จิตเป็นมหัคคตะ ๒-จิตไม่เป็นอม  
หัคคตะ ๑-สอฺตุตฺร ๑-อนฺตุตฺร ๒-สุมาหิต ๒-อสมมาหิต ๑-วิมุตฺต ๒-อวิมุตฺต ๑

โพธิปักขิยธรรม ๓๗: สติปัฏฐาน ๔ [สติสัมปชัญญะ]-สัมมปฺปธาน ๔-อิทธิบาท ๔-อินทรีย์ ๕-พละ  
๕-โพชฌงค์ ๗-มรรคมีองค์ ๘

[B] กระบวนการคิดฝ่ายโลกุตตรญาณ

(๔) “**มรรคญาณ-อริยมรรค ๘**” [โสดาปัตติมรรค-สกทาคามีมรรค-อนาคามีมรรค-อรหัตตมรรค]

(๕) “**ผลญาณ-อริยผล ๔**” [โสดาปัตติผล-สกทาคามีผล-อนาคามีผล-อรหัตตผล]

(๖) “**ปัจเจกขณญาณ**” [ญาณทัสนะมีอาการ ๑๕]

(๗) “**อาสวักขยญาณ**” [อินทรีย์มีอาการ ๖๔]

(๘) “**นิพพาน ๒**” [สุุปาภิเสสนิพพาน-อนฺุปาภิเสสนิพพาน (อรหัตตผลวิมุตติ)]



ฉะนั้น กล่าวโดยสรุป คือ ผู้ปฏิบัติธรรมต้องเกิดปัญญาเห็นธรรมทั้งปวง “ความเกิด-ความดับ” [อุปาทกขณะ-จิตขณะ-ภังคขณะ = รู้เห็นหยั่งรู้ขั้น ๕ เกิด กับ รู้เห็นหยั่งรู้ขั้น ๕ ดับ ซึ่งปรากฏอยู่ในกาลทั้ง ๓ อย่าง หรือ ญาณ ๓ คือ อดีต-อนาคต-ปัจจุบัน] ในธรรมทั้งหลาย [ธรรมจักร-อาณาจักรแห่งธรรม] ได้แก่ (๑) สังขตธรรม [ขั้น ๕: จิต-เจตสิก-รูป = อุปาทกนินทรธรรม: ธรรมที่มีกรรมถูกยึดโดยตัณหาและทิฏฐิ] กับ (๒) อสังขตธรรม [นิพพาน = อนุปัตกนินทรธรรม: ธรรมที่มีกรรมไม่ถูกยึดโดยตัณหาและทิฏฐิ] ได้แก่ นามขั้น ๔: จิต-เจตสิก (วิญญาณ-เวทนา-สัญญา-สังขาร) ส่วนนอกนี้ รูปที่มิใช่เกิดแต่กรรม และโลกุตตรธรรมทั้งหมด (มรรค ๔-ผล ๔-นิพพาน ๑) ที่เรียกว่า “ดวงตาเห็นธรรม” [ธรรมจักขุ] หมายถึง ความรู้เห็นตามเป็นจริง ด้วยปัญญาว่า: “สิ่งใดสิ่งหนึ่งมีความเกิดขึ้นเป็นธรรมดา สิ่งนั้นทั้งหมดมีความดับเป็นธรรมดา” ดังนั้น กระบวนการปฏิบัติธรรมจึงเป็น (๑) การเห็นการเกิดวิภูฏะ = อนุโลมปฏิจัสสมุปบาท กับ (๒) การเห็นการดับวิภูฏะ = ปฏิโลมปฏิจัสสมุปบาท อนึ่ง ในขั้นตอนนี้ เป็นเรื่องของ “จิต-มโนวิญญาณ” [มโนสังขาร = เวทนา-สัญญา-สังขาร คือ เจตสิก หรือ วิญญาณ คือ จิต] ที่เกิดขึ้นใน “สมณะ” และ “วิปัสสนา” [สมาธิ-ญาณทัสสนะ กับ ปัญญา-ญาณ] มิใช่เกิดขึ้นด้วยประสาทสัมผัสทั้ง ๕ ตามความรู้สึคนึกคิดตามปกติ ดังรายละเอียดเพิ่มเติมต่อไปนี้

[A] ภาวะแห่งความเกิดวิภูฏะ [กิเลส-กรรม-วิบาก = อัคตสัญญา] = สมุทัยสัจ

อินทรีย์ ๖: ตา-หู-จมูก-ลิ้น-กาย-ใจ

อารมณ์ ๖: รูป-เสียง-กลิ่น-รส-โผฏฐัพพะ-ธรรมารมณ์

การเกิดอวิชชา [อุปาทกขั้น ๕ เป็นทุกข์]

(๑) “อดีต” = อวิชชา-สังขาร [กรรมภพ]

(๒) “ปัจจุบัน” = วิญญาณ [วิญญาณ ๖]-นามรูป-สพายตนะ [อายตนะภายใน ๖-อายตนะ

ภายนอก ๖]-ผัสสะ [สัมผัส ๖]-เวทนา [เวทนา ๖-สัญญา ๖-สัญญาเจตนา ๖]-ตัณหา [ตัณหา ๖-

วิตก ๖-วิจารณ์ ๖]-อุปาทก-ภพ [อุปปัตติภพ]

(๓) “อนาคต” = ชาติ-ชรา มรณะ [สังกิเลส: โสกะ-ปริเทวะ-ทุกข์-โทมนัส-อุปายาส = อุปาทก

ขั้น ๕ เป็นทุกข์-สังสารทุกข์-ทุกคติ]

วิภูฏะ ๓

(๑) “กิเลสวิภูฏ” คือ วงจรกิเลส ได้แก่ อวิชชา-ตัณหา-และ-อุปาทก

(๒) “กรรมวิภูฏ” คือ วงจรกรรม ได้แก่ สังขาร-และ-กรรมภพ [อกิสังขาร ๓ หรือ เจตนา ๖]

(๓) “วิปากวิภูฏ” คือ วงจรวิปาก ได้แก่ วิญญาณ-นามรูป-สพายตนะ-ผัสสะ-เวทนา ซึ่ง

แสดงออกในรูปปรากฏ ที่เรียกว่า “อุปปัตติภพ” คือ ภพที่อุบัติขึ้น ชาติ-ชรา-มรณะ-ความ

โสกะ-ความคร่ำครวญ-ทุกข์-โทมนัส-และ-ความคับแค้นใจ



[B] ภาวะแห่งความดับวิภูฏะ [วิภูฏะ-นิพพาน-อมตธาตุ = อนัตตสังขยา (สุญญตะ)] = นิโรธสังขัจ

อินทรีย์ ๖: ตา-หู-จมูก-ลิ้น-กาย-ใจ [อุเบกขาสัมโพชฌงค์]

อารมณ์ ๖: รูป-เสียง-กลิ่น-รส-โผฏฐัพพะ-ธรรมารมณ์ [อุเบกขาสัมโพชฌงค์]

การดับอวิชชา [อาสวักขยญาณ-ดับอาสวะ ๔: กามาสวะ-ภวาสวะ-ทิฏฐาสวะ-อวิชชาสวะ]

(๑) “อดีต” [ต้นเหตุ] = (๑) อวิชชา- (๒) สังขาร [กรรมภพ]

(๒) “ปัจจุบัน” [ผลวิบากกับเหตุ] = (๓) วิญญาณ [วิญญาณ ๖ = วิญญาณาหาร]- (๔) นามรูป- (๕)

สพายตนะ [อายตนะภายใน ๖-อายตนะภายนอก ๖]- (๖) ผัสสะ [สัมผัส ๖ = ผัสสาหาร]-

(๗) เวทนา [เวทนา ๖-สัญญา ๖-สัญญาเจตนา ๖ = มโนสัญญาเจตนาหาร]- (๘) ตัณหา [ตัณหา ๖-

วิตก ๖-วิจารณ์ ๖ = กวฬิงการาหาร (ราคะ-กามคุณ ๕)]- (๙) อุปาทาน- (๑๐) ภพ [อุปปีตติภพ]

(๓) “อนาคต” [ปลายเหตุ] = (๑๑) ชาติ- (๑๒) ชรา-มรณะ [สังกิเลส: โสกะ-ปริเทวะ-ทุกข์-

โทมนัส-อุปายาส = อุปาทานขันธ ๕ เป็นทุกข์-สังสารทุกข์-ทุกข์]

ดังนั้น ให้ถึงปัญญาหยั่งรู้ที่ว่า “สังขารทั้งหลายไม่เที่ยง-สังขารทั้งหลายเป็นทุกข์-ธรรมทั้งหลายไม่ใช่ตัวตน” [ธรรมนิยาม ๓-อนุปัสสนา ๓ [สติปัญญาน ๔]-อนุปัสสนา ๓-มหาวิปัสสนา ๑๘-วิปัสสนาญาณ ๑๐-สัญญา ๑๐]

วิภูฏะ ๓

(๑) “กิเลสวิภูฏ” คือ วงจรกิเลส ได้แก่ อวิชชา-ตัณหา-และ-อุปาทาน

(๒) “กรรมวิภูฏ” คือ วงจรกรรม ได้แก่ สังขาร-และ-กรรมภพ [อกิสังขาร ๓ หรือ เจตนา ๖]

(๓) “วิปากวิภูฏ” คือ วงจรวิปาก ได้แก่ วิญญาณ-นามรูป-สพายตนะ-ผัสสะ-เวทนา ซึ่ง

แสดงออกในรูปปรากฏ ที่เรียกว่า “อุปปีตติภพ” คือ ภพที่อุบัติขึ้น ชาติ-ชรา-มรณะ-ความ

โสภ-ความคร่ำครวญ-ทุกข์-โทมนัส-และ-ความคับแค้นใจ





อย่างไรก็ตาม ในขั้นตอนการตรัสรู้ นั้น ต้องพิจารณาให้เห็นและหยั่งรู้ใน “ธรรมทั้งปวง” โดยแบ่งออกเป็น ๓ กลุ่ม อันหมายถึง “ธรรมจักร” นั่นคือ “อาณาจักรแห่งธรรม” ในอีกนัยหนึ่ง ให้พิจารณาถึงการค้นหาสิ่งที่เป็นสัจธรรมแห่งปรมาตม์ ได้แก่ “อริยสัจ ๔” กับ “กิจในอริยสัจ ๔” และ “ปฏิสัมภิทา ๔” ดังนี้

(๑) ธรรม ๒

- (๑) สังขตธรรม [ขั้น ๕ –อายตนะ ๑๒ (ปิยรูป สาทรูป ๑๐: อายตนะภายใน ๖-อายตนะภายนอก ๖-วิญญาณ ๖-สัมผัส ๖-เวทนา ๖-สัญญา ๖-สัญญาเจตนา ๖-ตัณหา ๖-วิตก ๖-วิจาร์ ๖) –ธาตุ ๑๘] – (๒) อสังขตธรรม [นิพพาน ๒: สอุปาทิเสสนิพพาน-อนุปาทินเสสนิพพาน]

(๒) ธรรม ๓

- (๑) กุศลธรรม – (๒) อกุศลธรรม – (๓) อัพยาทธรรม

(๓) ธรรม ๔ [ภูมิ ๔]

- (๑) กามาวจรธรรม – (๒) รูปาวจรธรรม – (๓) อรูปาวจรธรรม – (๔) โลกุตตรธรรม

ให้พิจารณาถึงถึงฐานะหรือตำแหน่งของ “อริยสัจ ๔” กับหน้าที่หรือบทบาทของ “กิจในอริยสัจ ๔” ดังนี้

“อริยสัจ ๔” หมายถึง ความจริงอันประเสริฐ-ความจริงของพระอริยะ-ความจริงที่ทำให้ผู้เข้าถึงกลายเป็นอริยะ ซึ่งเรียกว่า “การค้นหาความจริงฝ่ายจิตนิยม-ความรู้ความเห็นและการหยั่งรู้ (ภาวนา ๒): Mental Development” ให้พิจารณาเปรียบเทียบกับขั้นตอนการทำวิจัย [ระเบียบวิธีการวิจัย –Research Methodology: เป็นแบบแผนของการวิจัย ที่เริ่มตั้งแต่ การเก็บข้อมูล การวิเคราะห์ข้อมูล และการนำเสนอข้อมูลอย่างมีขั้นตอน เรียกว่า “การค้นหาความจริงฝ่ายวัตถุนิยม-วิธีทางวิทยาศาสตร์: Scientific Methods] ได้แก่

- (๑) “ทุกข์” [ทุกข์สัจ-ทุกข์อริยสัจ = ปัญหา-Problems] คือ ความทุกข์ สภาพที่ทนได้ยาก สภาพที่บีบคั้น ขัดแย้ง บกพร่อง ขาดแก่นสารและความเที่ยงแท้ ไม่ให้ความพึงพอใจแท้จริง ได้แก่ชาติ-ชรา-มรณะ ๑ การประจวบกับสิ่งอันไม่เป็นที่รัก ๑ การพลัดพรากจากสิ่งทีรัก ๑ ความปรารถนาไม่สมหวัง ๑ โดยย่อว่า “อุปาทานขั้น ๕ เป็นทุกข์” ซึ่งตรงกับข้อปฏิบัติที่เรียกว่า “ปริญญา” คือ การกำหนดรู้ เป็นกิจในทุกข์ กล่าวคือ “ทุกข์” ควรกำหนดรู้ ควรศึกษาให้รู้จักให้เข้าใจชัดเจนตามสภาพที่เป็นจริง ได้แก่ การทำความเข้าใจและกำหนดขอบเขตของปัญหา เป็นขั้นแกลงปัญหาที่จะต้องทำความเข้าใจและรู้ขอบเขต โดยแสดงนัยถึง “อตถปฏิสัมภิทา” คือ ปัญญาแตกฉานในอรรถ ปรีชาแจ้งในความหมาย



(๒) “**ทุกขสมุทัย**” [สมุทัยสังข์-ทุกขสมุทัยอริยสังข์ = สาเหตุของปัญหา-Causes] คือ เหตุเกิดแห่งทุกข์ สาเหตุให้ทุกข์เกิด ได้แก่ **ตัณหา ๓** คือ **กามตัณหา-ภวตัณหา-และ-วิภวตัณหา** โดยย่อว่า “**ตัณหา** เป็นต้นเหตุแห่งทุกข์” ซึ่งตรงกับข้อปฏิบัติที่เรียกว่า “**ปหานะ**” คือ การละ เป็นกิจในสมุทัย กล่าวคือ “**สมุทัย**” ควรละ กำจัด ทำให้หมดสิ้นไป ได้แก่ การแก้ไขกำจัดต้นตอของปัญหา เป็นขั้นวิเคราะห์ และวินิจฉัยมูลเหตุของปัญหา ซึ่งจะต้องแก้ไขกำจัดให้หมดสิ้นไป โดยแสดงนัยถึง “**สัมมปฏิสัมภทา**” คือ ปัญญาแตกฉานในธรรม ปรีชาแจ้งในหลัก

(๓) “**ทุกขนิโรธ**” [นิโรธสังข์-ทุกขนิโรธอริยสังข์ = สภาพปราศจากปัญหา-Deliverance] คือ ความดับทุกข์ ได้แก่ **ภาวะที่ตัณหาดับสิ้นไป ๑ ภาวะที่เข้าถึงเมื่อกำจัดอวิชชา ๑ สำรอกตัณหาสิ้นแล้ว ไม่ถูกยึด ไม่ติดข้อง หลุดพ้น สงบ ปลอดโปร่ง เป็นอิสระ ๑** คือ “**นิพพาน**” โดยย่อว่า “**นิพพานเกิดจากการหลุดพ้นกองทุกข์ทั้งหลาย**” ซึ่งตรงกับข้อปฏิบัติที่เรียกว่า “**สังฆกิจริยา**” คือ การทำให้แจ้ง เป็นกิจในนิโรธ กล่าวคือ “**นิโรธ**” ควรทำให้แจ้ง เข้าถึง หรือบรรลุ ได้แก่ การเข้าถึงภาวะที่ปราศจากปัญหา บรรลุจุดหมายที่ต้องการ เป็นขั้นชี้บอกภาวะปราศจากปัญหา อันเป็นจุดหมายที่ต้องการ ให้เห็นว่าการแก้ปัญหานั้นเป็นไปได้ และจุดหมายนั้นควรเข้าถึง ซึ่งจะต้องทำให้สำเร็จ โดยแสดงนัยถึง “**นิรุทธปฏิสัมภทา**” คือ ปัญญาแตกฉานในนิรุทธ ปรีชาแจ้งในภาษา ฐิติศัพท์ ถ้อยคำบัญญัติ และภาษาต่างๆ เข้าใจใช้คำพูดชี้แจงให้ผู้อื่นเข้าใจและเห็นตามได้

(๔) “**ทุกขนิโรธคามินีปฏิปทา**” [มรรคสังข์-ทุกขนิโรธคามินีปฏิปทาอริยสังข์ = วิธีการแก้ปัญหา-Methods] คือ ปฏิปทาที่นำไปสู่ความดับแห่งทุกข์ ข้อปฏิบัติให้ถึงความดับทุกข์ ได้แก่ “**อริยอัฏฐังคิกมรรค**” หรือ เรียกอีกอย่างหนึ่งว่า “**มัชฌิมาปฏิปทา**” แปลว่า “**ทางสายกลาง**” หรือ “**มรรคมีองค์ ๘**” นี้ สรุปลงในไตรสิกขา คือ “**ศีล-สมาธิ-ปัญญา**” ซึ่งตรงกับข้อปฏิบัติที่เรียกว่า “**ภาวนา**” คือ การเจริญ เป็นกิจในมรรค กล่าวคือ “**มรรค**” ควรเจริญ ควรฝึกอบรม ลงมือปฏิบัติ กระทำตามวิธีการที่จะนำไปสู่จุดหมาย ได้แก่ การลงมือแก้ไขปัญหา เป็นขั้นกำหนดวิธีการ ขั้นตอน และรายละเอียดที่จะต้องปฏิบัติในการลงมือแก้ปัญหานั้น โดยแสดงนัยถึง “**ปฏิภาณปฏิสัมภทา**” คือ ปัญญาแตกฉานในปฏิภาณ ปรีชาแจ้งในความคิดทันการ มีไหวพริบ ชุ่มซาบในความรู้ที่มีอยู่ เอามาเชื่อมโยงเข้าสร้างความคิดและเหตุผลขึ้นใหม่ ใช้ประโยชน์ได้สละสลวย เข้ากับกรณีเข้ากับเหตุการณ์

หมายเหตุ: คำว่า “**ปฏิสัมภทา**” หมายถึง ภาวะทางกายภาคของสมองมีกระบวนการคิดที่ทรงคุณภาพสูงสุคนั่นคือ ปัญญาแตกฉาน อันเป็นฐานะของความเป็นพระอรหันต์ หรือพหูสูต ผู้ถึงพร้อมด้วยอริยศีลสิกขา [สัมมวาจา-สัมมากัมมันตะ-สัมมาอาชีวะ] ซึ่งเปรียบเทียบกับทางโลก คือ อัจฉริยะบุคคล ผู้ขาดอริยศีลสิกขา

ให้เปรียบเทียบปัญหาฝ่ายโลกกับปัญหาฝ่ายธรรมที่เกี่ยวกับอริยสังขธรรม ดังนี้

ขั้นตอนที่สำคัญในการวิจัย	อริยสังข ๔-กิจในอริยสังข ๔-ปฏิสัมภิทา ๔
<b>ปัญหา [Problems] – ทυχซ์ [The Universality of Suffering]</b>	
(๑) กำหนดปัญหาการวิจัย (๒) อธิบายที่มาและความสำคัญของปัญหา	(๑) ทυχซ์อริยสังข-ปริยญา อตัลปฏิสัมภิทา-ปริชาแจ้งในความหมาย
<b>สาเหตุของปัญหา [Causes] – สมุทัย [The Origin of Suffering]</b>	
(๓) กำหนดวัตถุประสงค์ของการวิจัย (๔) ตั้งสมมุติฐาน (๕) ทบทวนวรรณกรรม (๖) กำหนดรูปแบบการวิจัย	(๒) ทυχซ์สมุทัยอริยสังข-ปหานะ ธัมมปฏิสัมภิทา-ปริชาแจ้งในหลัก
<b>วิธีการแก้ปัญหา [Methods] – มรรค [The Path Leading to the Cessation of Suffering]</b>	
(๗) การเก็บรวบรวมข้อมูล (๘) การจัดการกับข้อมูล (๙) การวิเคราะห์ข้อมูล	(๓) ทυχซ์นิโรธคามินีปฏิปทาอริยสังข-ภาวนา ปฏิภานปฏิสัมภิทา-ปริชาแจ้งในคิณฑการ
<b>สภาพปราศจากปัญหา [Deliverance] – นิโรธ [The Cessation of Suffering]</b>	
(๑๐) การตีความผลการวิเคราะห์/รายงานผล	(๔) ทυχซ์นิโรธอริยสังข-สังคิกิริยา นิรุคติปฏิสัมภิทา-ปริชาแจ้งในภาษา

ภาพประกอบ ๒: การเปรียบเทียบระหว่างขั้นตอนวิจัยกับ อริยสังข ๔ กิจในอริยสังข ๔ ปฏิสัมภิทา ๔

ให้พิจารณาบรรดาสัมปยุตตธรรมในรายละเอียดเพิ่มเติม โดยใช้ “อริยสังข ๔” เป็นเกณฑ์หลัก ดังนี้

- (๑) “**ทυχซ์**” [ทυχซ์สังข-ทυχซ์อริยสังข = ปัญหา-Problems] คือ ความทυχซ์ สภาพที่ทนได้ยาก สภาพที่บีบคั้น ขัดแย้ง บกพร่อง ขาดแก่นสารและความเที่ยงแท้ ไม่ให้ความพึงพอใจแท้จริง ได้แก่ **ชาติ-ชรา-มรณะ** ๑ การประจวบกับสิ่งอันไม่เป็นที่รัก ๑ การพลัดพรากจากสิ่งที่รัก ๑ ความปรารถนาไม่สมหวัง ๑ โดยย่อว่า “**อุปาทานขันธ ๕ เป็นทυχซ์**” ซึ่งตรงกับข้อปฏิบัติที่เรียกว่า “**ปริยญา**” คือ การกำหนดรู้ เป็นกิจในทυχซ์ กล่าวคือ “**ทυχซ์**” ควรกำหนดรู้ ควรศึกษาให้รู้จักให้เข้าใจชัดเจนตามสภาพที่เป็นจริง ได้แก่ การทำความเข้าใจและกำหนดขอบเขตของปัญหา เป็นขั้นแกลงปัญหาที่จะต้องทำความเข้าใจและรู้ขอบเขต โดยแสดงนัยถึง “**อตัลปฏิสัมภิทา**” คือ ปัญญาแตกฉานในอรรถ ปริชาแจ้งในความหมาย ให้พิจารณา “**ทυχซ์**” ในรายละเอียดต่อไปนี้



## นิยามความหมายของคำว่า “ทุกข์”

ในลำดับต่อไปนี้ ควรทำความเข้าใจเกี่ยวกับคำนิยามของ คำว่า “ทุกข์” อันเกี่ยวเนื่องอยู่กับหลักธรรม “อริยสัจ ๔” ซึ่งมีลักษณะ ๖ ประการ (พระสูตรตันตปิฎก มัชฌิมนิกาย มูลปิ่นดาสก์ เล่ม ๑ ภาค ๑ - หน้าที่ 621-624 FILE 17) ดังรายละเอียด ดังนี้

### ๑. ทุกข์อุปาทานชั้น ๕ (Common Suffering)

“ทุกข์” หมายถึง ความทุกข์ สภาพที่ทนได้ยาก สภาวะที่บีบคั้น ขัดแย้ง บกพร่อง ขาดแก่นสารและความเที่ยงแท้ ไม่ให้ความพึงพอใจแท้จริง ได้แก่ ชาติ ชรา มรณะ การประจวบกับสิ่งอันไม่เป็นที่รัก การพลัดพรากจากสิ่งที่รัก ความปรารถนาไม่สมหวัง หรือกล่าวโดยย่อ คือ “อุปาทานชั้น ๕ เป็นทุกข์” หรือ “ทุกข์ทั้งปวง”

### ๒. ทุกขตา ๓ (States of Suffering)

“ทุกขตา ๓” หมายถึง ความเป็นทุกข์ ภาวะแห่งทุกข์ สภาพทุกข์ ความเป็นสภาพที่ทนได้ยากหรือคงอยู่ในภาวะเดิมไม่ได้ ได้แก่

- (๑) ทุกขทุกขตา คือ สภาพทุกข์หรือความเป็นทุกข์ เพราะทุกข์ ได้แก่ ทุกขเวทนาทางกายก็ตาม ใจก็ตาม ซึ่งเป็นทุกข์อย่างที่เข้าใจสามัญ ตรงตามชื่อ ตามสภาพ
- (๒) วิปริณามทุกขตา คือ ความเป็นทุกข์เพราะความแปรปรวน ได้แก่ ความสุข ซึ่งเป็นเหตุให้เกิดความทุกข์ เมื่อความสุขต้องเปลี่ยนแปลงแปรไปเป็นอย่างอื่น
- (๓) สังขารทุกขตา คือ ความเป็นทุกข์เพราะเป็นสังขาร ได้แก่ ตัวสภาวะของสังขาร หมายถึง สิ่งทั้งปวงซึ่งเกิดจากปัจจัยปรุงแต่ง ที่ถูกบีบคั้นด้วยการเกิดขึ้นและสลายไป ทำให้คงสภาพอยู่ไม่ได้ พร่องอยู่เสมอ และให้เกิดทุกข์แก่ผู้ยึดถือด้วยอุปาทาน

### ๓. ทุกขอริยสัจ (The Noble Truth of Suffering)

- (๑) “ดูกรภิกษุทั้งหลาย ก็ ทุกขอริยสัจ เป็นไฉน”

แม้ชาติก็เป็นทุกข์

แม้ชราก็เป็นทุกข์

แม้มรณะก็เป็นทุกข์

แม้โสกะ ปริเทวะ ทุกข์ โทมนัส อุปายาส ก็เป็นทุกข์

แม้ความประจวบกับสิ่งไม่เป็นที่รักก็เป็นทุกข์

แม้ความพลัดพรากจากสิ่งที่รักก็เป็นทุกข์

แม้ความปรารถนาสิ่งใดไม่ได้ในสิ่งนั้นก็เป็นทุกข์

โดยย่อ “อุปาทานชั้น ๕ เป็นทุกข์”



(๒) “คูกรภิกษุทั้งหลาย ก็ **ชาติ** เป็นไฉน”

ความเกิด ความบังเกิด ความยังลงเกิด เกิดจำเพาะ ความปรากฏแห่งขั้นฐ ความได้อายตนะครบ ในหมู่สัตว์นั้นๆ ของเหล่าสัตว์นั้นๆ อันนี้เรียกว่า “**ชาติ**”

(๓) “ก็ **ชรา** เป็นไฉน”

ความแก่ ภาวะของความแก่ ฟันหลุด ผมหงอก หนังเป็นเกลียว ความเสื่อมแห่งอายุ ความแก่ง่อมแห่งอินทรีย์ ที่เกิดขึ้นในหมู่สัตว์นั้นๆ ของเหล่าสัตว์นั้นๆ อันนี้เรียกว่า “**ชรา**”

(๔) “ก็ **มรณะ** เป็นไฉน”

ความเคลื่อน ภาวะของความเคลื่อน ความแตกทำลาย ความหายไป มฤตยู ความตาย ความทำกาละ ความทำลายแห่งขั้นฐ ความทอดทิ้งซากศพไว้ ความขาดพ้นแห่ง “ชีวิตินทรีย์” จากหมู่สัตว์นั้นๆ ของเหล่าสัตว์นั้นๆ อันนี้เรียกว่า “**มรณะ**”

(๕) “ก็ **โสกะ** เป็นไฉน”

ความแห้งใจ กิริยาที่แห้งใจ ภาวะแห่งบุคคลผู้แห้งใจ ความผาก ณ ภายใน ความแห้งผาก ณ ภายใน ของบุคคลผู้ประกอบด้วยความพิบัติอย่างใดอย่างหนึ่ง ผู้ถูกกรรม คือ ทุกข์อย่างใดอย่างหนึ่งกระทบแล้ว อันนี้เรียกว่า “**โสกะ**”

(๖) “ก็ **ปริทเว** เป็นไฉน”

ความคร่ำครวญ ความร่ำไรร่าพัน กิริยาที่คร่ำครวญ กิริยาที่ร่ำไรร่าพัน ภาวะของบุคคลผู้ร่ำไรร่าพัน ของบุคคลผู้ประกอบด้วยความพิบัติอย่างใดอย่างหนึ่ง ผู้ถูกกรรม คือ ทุกข์อย่างใดอย่างหนึ่งกระทบแล้ว อันนี้เรียกว่า “**ปริทเว**”

(๗) “ก็ **ทุกข์** เป็นไฉน”

ความลำบากทางกาย ความไม่สำราญทางกาย ความเสวยอารมณ์อันไม่ดีที่เป็นทุกข์เกิดแต่กายสัมผัส อันนี้เรียกว่า “**ทุกข์**”

(๘) “ก็ **โทมนัส** เป็นไฉน”

ความทุกข์ทางจิต ความไม่สำราญทางจิต ความเสวยอารมณ์อันไม่ดีที่เป็นทุกข์เกิดแต่มนสัมผัส อันนี้เรียกว่า “**โทมนัส**”

(๙) “ก็ **อุปายาส** เป็นไฉน”

ความแค้น ความคับแค้น ภาวะของบุคคลผู้แค้น ภาวะของบุคคลผู้คับแค้น ของบุคคลผู้ประกอบด้วยความพิบัติอย่างใดอย่างหนึ่ง ผู้ถูกกรรม คือ ทุกข์อย่างใดอย่างหนึ่งกระทบแล้ว อันนี้เรียกว่า “**อุปายาส**”

(๑๐) “ก็ **ความประจวบกับสิ่งไม่เป็นที่รักก็เป็นทุกข์** เป็นไฉน”

ความประสบ ความพรั่งพร้อม ความร่วม ความระคน ด้วยรูป เสียง กลิ่น รส โผฏฐัพพะอันไม่น่าปรารถนา ไม่น่าใคร ไม่น่าพอใจ หรือด้วยบุคคลผู้ปรารถนาสิ่งที่ไม่เป็นประโยชน์ ปรารถนาสิ่งที่ไม่เกื้อกูล ปรารถนาความไม่ผาสุก ปรารถนาความไม่เกษมจากโยคะ [กิเลส



ที่ทำให้จิตเศร้าหมอง] ซึ่งมีแก่ผู้นั้น อันนี้เรียกว่า “**ความประจวบกับสิ่งไม่เป็นที่รักก็เป็นทุกข์**”

(๑๑) “**ก็ ความพลัดพรากจากสิ่งที่รักก็เป็นทุกข์ เป็นไฉน**”

ความไม่ประสบ ความไม่พร้อม ความไม่รวม ความไม่ระคน ด้วยรูป เสียง กลิ่น รส โผฏฐัพพะอันน่าปรารถนา น่าใคร่ น่าพอใจ หรือด้วยบุคคลผู้ปรารถนาสิ่งที่เป็นประโยชน์ ปรารถนาสิ่งที่เกื้อกูล ปรารถนาความผาสุก ปรารถนาความเกษมจากโยคะ คือ มารดา บิดา พี่ชาย น้องชาย พี่หญิง น้องหญิง มิตร อมาตย์ หรือญาติโลหิต ซึ่งมีแก่ผู้นั้น อันนี้เรียกว่า “**ความพลัดพรากจากสิ่งที่รักก็เป็นทุกข์**”

(๑๒) “**ก็ ความปรารถนาสิ่งใดไม่ได้ในสิ่งนั้นก็เป็นที่ทุกข์ เป็นไฉน**”

ความปรารถนาย่อมบังเกิดแก่สัตว์ผู้มี “**ความเกิด**” เป็นธรรมดา อย่างนี้ว่า ขอเราไม่เพียงมี “**ความเกิด**” เป็นธรรมดา ขอ “**ความเกิด**” อย่ามีมาถึงเราเลย ข้อนั้นสัตว์ไม่พึงได้สมความปรารถนา แม้ข้อนี้เรียกว่า “**ความปรารถนาสิ่งใดไม่ได้ในสิ่งนั้นก็เป็นที่ทุกข์**”

ความปรารถนาย่อมบังเกิดแก่สัตว์ผู้มี “**ความแก่**” เป็นธรรมดา อย่างนี้ว่า ขอเราไม่เพียงมี “**ความแก่**” เป็นธรรมดา ขอ “**ความแก่**” อย่ามาถึงเราเลย ข้อนั้นสัตว์ไม่พึงได้สมความปรารถนา แม้ข้อนี้เรียกว่า “**ความปรารถนาสิ่งใดไม่ได้ในสิ่งนั้นก็เป็นที่ทุกข์**”

ความปรารถนาย่อมบังเกิดแก่สัตว์ผู้มี “**ความเจ็บ**” เป็นธรรมดา อย่างนี้ว่า ขอเราไม่เพียงมี “**ความเจ็บ**” เป็นธรรมดา ขอ “**ความเจ็บ**” อย่ามาถึงเราเลย ข้อนั้นสัตว์ไม่พึงได้สมความปรารถนา แม้ข้อนี้เรียกว่า “**ความปรารถนาสิ่งใดไม่ได้ในสิ่งนั้นก็เป็นที่ทุกข์**”

ความปรารถนาย่อมบังเกิดแก่สัตว์ผู้มี “**ความตาย**” เป็นธรรมดา อย่างนี้ว่า ขอเราไม่เพียงมี “**ความตาย**” เป็นธรรมดา ขอ “**ความตาย**” อย่ามาถึงเราเลย ข้อนั้นสัตว์ไม่พึงได้สมความปรารถนา แม้ข้อนี้เรียกว่า “**ความปรารถนาสิ่งใดไม่ได้ในสิ่งนั้นก็เป็นที่ทุกข์**”

ความปรารถนาย่อมบังเกิดแก่สัตว์ผู้มี “**โสภปริเทวทุกขโทมนัสสุขายาส**” เป็นธรรมดา อย่างนี้ว่า ขอเราไม่เพียงมี “**โสภปริเทวทุกขโทมนัสสุขายาส**” เป็นธรรมดา ขอ “**โสภปริเทวทุกขโทมนัสสุขายาส**” อย่ามาถึงเราเลย ข้อนั้นสัตว์ไม่พึงได้สมความปรารถนา แม้ข้อนี้เรียกว่า “**ความปรารถนาสิ่งใดไม่ได้ในสิ่งนั้นก็เป็นที่ทุกข์**”

(๑๓) “**ก็ โดยย่อ อุปาทานขันธ ๕ เป็นทุกข์ เป็นไฉน**”

อุปาทานขันธ คือ การยึดถือ รูป เวทนา สัญญา สังขาร วิญญาณ เหล่านี้เรียกโดยย่อว่า “**อุปาทานขันธ ๕ เป็นทุกข์**”

(๑๔) “**ดูกรภิกษุทั้งหลาย อันนี้เรียกว่า “ทุกขอริยสังข์”**”



(๒) **“ทุกขสมุทัย”** [สมุทัยสังข์-ทุกขสมุทัยอริยสังข์ = สาเหตุของปัญหา-Causes] คือ เหตุเกิดแห่งทุกข์ สาเหตุให้ทุกข์เกิด ได้แก่ **ตัณหา ๓** คือ **กามตัณหา-ภวตัณหา-และ-วิภวตัณหา** โดยย่อว่า **“ตัณหาเป็นต้นเหตุแห่งทุกข์”** ซึ่งตรงกับข้อปฏิบัติที่เรียกว่า **“ปหานะ”** คือ การละ เป็นกิจในสมุทัย กล่าวคือ **“สมุทัย”** ควรละ กำจัด ทำให้หมดสิ้นไป ได้แก่ การแก้ไขกำจัดต้นตอของปัญหา เป็นขั้นวิเคราะห์และวินิจฉัยมูลเหตุของปัญหา ซึ่งจะต้องแก้ไขกำจัดให้หมดสิ้นไป โดยแสดงนัยถึง **“ธัมมปฏิสัมภทา”** คือ ปัญญาแตกฉานในธรรม ปรีชาแจ้งในหลัก เพราะฉะนั้น ผู้ปฏิบัติธรรมต้องพิจารณาเห็นมิตติ ความสัมพันธ์ระหว่าง **“อาหาร ๔”** กับ **“วิญญู ๓”** เพื่อให้เห็นสาเหตุแห่งการเกิดทุกข์ที่แท้จริง ในขั้นตอนของส่วนประกอบ ๑๒ องค์แห่งปัจจุสมุปบาท [ปัจจุอาการ-ธัมมวิญญูติญาณ (ข้อ ๔ ในวิสุทธิ ๓) -ปัจจุยปริคคหญาณ (ข้อ ๒ ในญาณ ๑๖) -จุตุปปาตญาณ-ทิพพจักขุญาณ (ข้อ ๒ ในวิชชา ๓)]

**“อาหาร ๔”** หมายถึง **สภาพที่นำมาซึ่งผล โดยความเป็นปัจจัยค้ำจุนรูปธรรมและนามธรรมทั้งหลาย-เครื่องค้ำจุนชีวิต-สิ่งที่หล่อเลี้ยงร่างกายและจิตใจ ทำให้เกิดกำลังเจริญเติบโตและวิวัฒนาการได้** ได้แก่

- (๑) **“กวจิณหาร”** คือ **อาหารคือค้ำข้าว** ได้แก่ อาหารสามัญที่กลืนกินดูดซึมเข้าไปหล่อเลี้ยงร่างกาย เมื่อกำหนดรู้ **“กวจิณหาร”** ได้แล้ว ก็เป็นอันกำหนดรู้ **“ราคะ”** [ความกำหนัดติดใจ] ที่เกิดจาก **“เบญจกามคุณ”** ได้ด้วย
- (๒) **“ผัสสาหาร”** คือ **อาหารคือผัสสะ** ได้แก่ การบรรจบแห่ง **อายตนะภายใน** **อายตนะภายนอก** และ **วิญญาณ** เป็นปัจจัยให้เกิด **“เวทนา”** [การรับรู้ความรู้สึก] พร้อมทั้ง **“เจตสิก”** [เวทนา-สัญญา-สังขาร คือ อาการลักษณะย่อยของ จิต-วิญญาณ] ทั้งหมด ที่จะเกิดตามมา เมื่อกำหนดรู้ **“ผัสสาหาร”** ได้แล้ว ก็เป็นอันกำหนดรู้ **“เวทนา ๓”** ได้ด้วย
- (๓) **“มโนสัญเจตนาหาร”** คือ **อาหารคือมโนสัญเจตนา** ได้แก่ ความจงใจ เป็นปัจจัยแห่งการทำ พุค คิด ซึ่งเรียกว่า **“กรรม”** เป็นตัวชักนำมาซึ่ง **“ภพ”** [กรรมภพ] คือ ให้เกิดปฏิสนธิในภพทั้งหลาย [อุปัตติภพ] เมื่อกำหนดรู้ **“มโนสัญเจตนาหาร”** ได้แล้ว ก็เป็นอันกำหนดรู้ **“ตัณหา ๓”** ได้ด้วย
- (๔) **“วิญญาณาหาร”** คือ **อาหารคือวิญญาณ** ได้แก่ **“วิญญาณ”** เป็นปัจจัยให้เกิด **“นามรูป”** เมื่อกำหนดรู้ **“วิญญาณาหาร”** ได้แล้ว ก็เป็นอันกำหนดรู้ **“นามรูปแห่งขั้น ๕”** ได้ด้วย



“วิญญะ ๓” หมายถึง วน-วงเวียน-องค์ประกอบที่หมุนเวียนต่อเนื่องกันของ “ภวจักร-สังสารจักร” โดยให้พิจารณาการสัมปยุตต์ด้วย “อาหาร ๔” ได้แก่

- (๑) “กิเลสวิญญ์” คือ วงจรกิเลส ได้แก่ อวิชชา-ตัณหา [มโนสังขยา-เจตนาหาร-ตัณหา ๓] –และ– อุปาทาน
- (๒) “กรรมวิญญ์” คือ วงจรกรรม ได้แก่ สังขาร-และ-กรรมภพ [อภิสังขาร ๓ หรือ เจตนา ๖]
- (๓) “วิปากวิญญ์” คือ วงจรวิปาก ได้แก่ วิญญาณ [วิญญาณาหาร-นามรูป] –นามรูป [กวพิงการาหาร-ราคะ (เบญจกามคุณ)] –สพายตนะ-ผัสสะ [ผัสสาหาร-เวทนา ๓] –เวทนา ซึ่งแสดงออกในรูปปรากฏ ที่เรียกว่า “อุปปีตติภพ” นั่นคือ ภพที่อุบัติขึ้น ชาติ-ชรามรณะ-ความโศก-ความคร่ำครวญ-ทุกข์-โทมนัส-และ-ความคับแค้นใจ

หมายเหตุ: ให้ผู้ปฏิบัติธรรมพิจารณาถึงสมาธิที่เกิดจาก “จตุตถฌาน” [อุเบกขา-เอกัคคตา] ที่เกิดปัญญาในสมาธิอันเป็นสมุฏฐานแก่ “ปัจจัยปริคคหญาณ” (ข้อ ๒ ในญาณ ๑๖) นั่นคือ “จตุปปาตญาณ-ทิพพจักขุ-ทิพพจักขุญาณ” (ข้อ ๒ ในวิชา ๓) ซึ่งทำให้เข้าใจถึง “กฎแห่งกรรม-กัมมัสสกตา” ซึ่งเกี่ยวข้องโดยตรงกับหลักธรรม “อิทัปปัจจยตา-ปฏิจสมุปบาท-ปัจจยการ-ตถตา” และ “ปัจจัยธรรม-ปฏิจสมุปบันนธรรม” ทั้งหมด และรวมถึง “ปัจจัย ๒๔” ดังนี้





(๑) “อนุโลมปฏิจสงมปบาท” คือ เป็นไปตาม คล้อยตาม ตามลำดับ สาวออกไปตามลำดับจาก เหตุไปหาผลข้างหน้า ดังรายละเอียดต่อไปนี้

“อนุโลมปฏิจสงมปบาท” = ฝ่ายสมุทัยวาร [Direct Dependent Origination]

- (๑) เพราะ **อวิชชา** เป็นเหตุปัจจัย **ปัจจัยกรรม** จึงมี
- (๒) เพราะ **อวิชชา** เป็นปัจจัย **สังขาร** จึงมี
- (๓) เพราะ **สังขาร** เป็นปัจจัย **วิญญาน** จึงมี
- (๔) เพราะ **วิญญาน** เป็นปัจจัย **นามรูป** จึงมี
- (๕) เพราะ **นามรูป** เป็นปัจจัย **สฬายตนะ** จึงมี
- (๖) เพราะ **สฬายตนะ** เป็นปัจจัย **ผัสสะ** จึงมี
- (๗) เพราะ **ผัสสะ** เป็นปัจจัย **เวทนา** จึงมี
- (๘) เพราะ **เวทนา** เป็นปัจจัย **ตัณหา** จึงมี
- (๙) เพราะ **ตัณหา** เป็นปัจจัย **อุปาทาน** จึงมี
- (๑๐) เพราะ **อุปาทาน** เป็นปัจจัย **ภพ** จึงมี
- (๑๑) เพราะ **ภพ** เป็นปัจจัย **ชาติ** จึงมี
- (๑๒) เพราะ **ชาติ** เป็นปัจจัย **ชรามรณะ** จึงมี

**ความโศก-ความคร่ำครวญ-ทุกข์-โทมนัส-และ-ความคับแค้นใจ** ก็มีพร้อม  
ความเกิดขึ้นแห่งกองทุกข์ทั้งปวงนี้ จึงมีด้วยประการฉะนี้



(๒) “ปฏิโลมปฏิจตมุปบาท” คือ ทวนลำดับ ย้อนจากปลายมาหาต้น สวเรื่องทวนจากผล  
เข้าไปหาเหตุ ดังรายละเอียดต่อไปนี้

“ปฏิโลมปฏิจตมุปบาท” = ฝ่ายนิโรธวาร [Reverse Dependent Origination]

(๑) เพราะ **อวิชชา** สำรอกดับไปไม่เหลือ

(๒) เพราะ อวิชชา ดับ **สังขาร** จึงดับ

(๓) เพราะ สังขาร ดับ **วิญญาน** จึงดับ

(๔) เพราะ วิญญาน ดับ **นามรูป** จึงดับ

(๕) เพราะ นามรูป ดับ **สพายตนะ** จึงดับ

(๖) เพราะ สพายตนะ ดับ **ผัสสะ** จึงดับ

(๗) เพราะ ผัสสะ ดับ **เวทนา** จึงดับ

(๘) เพราะ เวทนา ดับ **ตัณหา** จึงดับ

(๙) เพราะ ตัณหา ดับ **อุปาทาน** จึงดับ

(๑๐) เพราะ อุปาทาน ดับ **ภพ** จึงดับ

(๑๑) เพราะ ภพ ดับ **ชาติ** จึงดับ

(๑๒) เพราะ ชาติ ดับ **ชรา มรณะ** จึงดับ

**ความโศก-ความคร่ำครวญ-ทุกข์-โทมนัส-และ-ความคับแค้นใจ** ก็ดับ

ความดับแห่งกองทุกข์ทั้งปวงนี้ ย่อมมีด้วยประการฉะนี้

(๓) “ปฏิจตมุปป็นนธรรม”

“อทธา ๓” หมายถึง **กาลเวลาทั้ง ๓ ช่วง** ธรรมในข้อนี้ ทำให้เห็น “ขณะ ๓” ในกาลทั้ง ๓ คือ

“อุปาทานขณะ-ฐิตินขณะ-ภังคขณะ” หรือ “ญาณ ๓: อดีตังสญาณ-อนาคตังสญาณ-ปัจจุป

ป็นนังสญาณ” ได้แก่

(๑) “**อดีต**” = อวิชชา-สังขาร

(๒) “**ปัจจุบัน**” = วิญญาน-นามรูป-สพายตนะ-ผัสสะ-เวทนา-ตัณหา-อุปาทาน-ภพ

(๓) “**อนาคต**” = ชาติ-ชรา มรณะ (โศกะ-ปริเทวะ-ทุกข์-โทมนัส-อุปายาส)



“สังเขป ๔” (สังคหะ ๔) หมายถึง ช่วงองค์ประกอบปัจจัยสี่บเนื่องกันด้วยเหตุและผลเป็น  
ระยะ ๔ หมวด หรือแยกเป็น ๔ กลุ่ม ได้แก่

- (๑) “อดีตเหตุ” = อวิชชา-สังขาร
- (๒) “ปัจจุบันผล” = วิญญาณ-นามรูป-สพายตนะ-ผัสสะ-เวทนา
- (๓) “ปัจจุบันเหตุ” = ตัณหา-อุปาทาน-ภพ
- (๔) “อนาคตผล” =ชาติ-ชรามรณะ (โสกะ-ปริเทวะ-ทุกข์-โทมนัส-อุปายาส)

“สนธิ ๓” หมายถึง ขั้วต่อ ระหว่างสังเขป หรือช่วงทั้ง ๔ ได้แก่

- (๑) ระหว่าง “อดีตเหตุ” กับ “ปัจจุบันผล”
- (๒) ระหว่าง “ปัจจุบันผล” กับ “ปัจจุบันเหตุ”
- (๓) ระหว่าง “ปัจจุบันเหตุ” กับ “อนาคตผล”

“วัฏฏะ ๓” (ไตรวัฏฏ์) หมายถึง การวน วงเวียน องค์ประกอบปัจจัยใหญ่ที่หมุนเวียน  
ต่อเนื่องกันของ “ภวัจกร” หรือ “สังสารจักร” องค์ความรู้ในข้อนี้ ใช้อธิบายสภาวะธรรม  
ระหว่าง “สังขตธรรม” [โลกธรรม] กับ “อสังขตธรรม” [นิพพาน] โดยเฉพาะอย่างยิ่ง พระ  
ธรรมวินัยตามคำสอนของพระสัมมาสัมพุทธเจ้า “สัลเลขธรรม-ชุตธรรม” คือ ธรรมอันเป็น  
เครื่องขัดเกลากิเลสทั้งหลาย ได้แก่

- (๑) “กิลีสวัฏฏ์” คือ วงจรกิเลส ได้แก่ อวิชชา-ตัณหา-และ-อุปาทาน
- (๒) “กรรมวัฏฏ์” คือ วงจรกรรม ได้แก่ สังขาร-และ-กรรมภพ (อภิสังขาร ๓ หรือ เจตนา)
- (๓) “วิปากวัฏฏ์” คือ วงจรวิปาก ได้แก่ วิญญาณ-นามรูป-สพายตนะ-ผัสสะ-เวทนา ซึ่ง  
แสดงออกในรูปปรากฏที่เรียกว่า “อุปปีตติภพ” คือ ภพที่อุบัติขึ้น ชาติ-ชรามรณะ-  
ความ โสกะ-ความคร่ำครวญ-ทุกข์-โทมนัส-และ-ความคับแค้นใจ

“อาการ ๒๐” หมายถึง องค์ประกอบแต่ละอย่าง อันเป็นดุจกำของลือ จำแนกตามส่วนเหตุ  
(Causes) และส่วนผล (Effects) ได้แก่

- (๑) “อดีตเหตุ ๕” = อวิชชา-สังขาร-ตัณหา-อุปาทาน-ภพ
- (๒) “ปัจจุบันผล ๕” = วิญญาณ-นามรูป-สพายตนะ-ผัสสะ-เวทนา
- (๓) “ปัจจุบันเหตุ ๕” = อวิชชา-สังขาร-ตัณหา-อุปาทาน-ภพ
- (๔) “อนาคตผล ๕” = วิญญาณ-นามรูป-สพายตนะ-ผัสสะ-เวทนา

หมายเหตุ: “อาการ ๒๐” คือ หัวข้อที่กระจายให้เต็มในทุกช่วงของ “สังเขป ๔”



“มุล ๒” หมายถึง กิเลสที่เป็นตัวมูลเหตุ ซึ่งกำหนดเป็นจุดเริ่มต้นในวงจรแต่ละช่วง ได้แก่

(๑) “**อวิชชา**” เป็นจุดเริ่มต้นในช่วงอดีต ส่งผลถึงเวทนาในช่วงปัจจุบัน

(๒) “**ตัณหา**” เป็นจุดเริ่มต้นในช่วงปัจจุบัน ส่งผลถึงชรามรณะในช่วงอนาคต

กฎแห่งกรรม (The Law of Volitional Actions)

กฎข้อที่ ๑ **กัมมัตตะโกมมะหิ** (เรามีกรรมเป็นของๆ ตน)

กฎข้อที่ ๒ **กัมมะทายาทอ** (เราเป็นผู้รับผลของกรรม)

กฎข้อที่ ๓ **กัมมะโยนิ** (เรามีกรรมเป็นกำเนิด)

กฎข้อที่ ๔ **กัมมะพันธู** (เรามีกรรมเป็นเผ่าพันธุ์)

กฎข้อที่ ๕ **กัมมะปะฏิสะระโณ** (เรามีกรรมเป็นที่พึ่งอาศัย)

กฎข้อที่ ๖ **ยัง กัมมัง ะริสสามิ** (เราจักทำกรรมอันใดไว้)

**กัลละยานัง วา ปาปะกัง วา** (ดีหรือชั่วก็ตาม)

**ตัสสะ ทายาทอ ะริสสามิ** (เราจักเป็นผู้รับผลของกรรมนั้นๆ)



“ปัจจัย ๒๔” หมายถึง ลักษณะหรืออาการแห่งความสัมพันธ์ระหว่างสิ่งทั้งหลาย ที่สิ่งหนึ่งหรือสภาวะธรรมอย่างหนึ่ง เป็นองค์ประกอบที่ช่วยเอื้อ เกื้อหนุน คำจุน เป็นเหตุ หรือเป็นเงื่อนไข ให้สิ่งอื่น หรือสภาวะธรรมอย่างอื่น เกิดขึ้น คงอยู่ หรือเป็นไปอย่างใดอย่างหนึ่งได้แก่

- (๑) “เหตุปัจจัย” คือ ปัจจัยโดยเป็นเหตุ
- (๒) “อาร์มมณปัจจัย” คือ ปัจจัยโดยเป็นอารมณ์
- (๓) “อธิปัตติปัจจัย” คือ ปัจจัยโดยเป็นเจ้าใหญ่
- (๔) “อนันตรปัจจัย” คือ ปัจจัยโดยเป็นภาวะต่อเนื่องไม่มีช่องระหว่าง
- (๕) “สมนันตรปัจจัย” คือ ปัจจัยโดยเป็นภาวะต่อเนื่องทันที
- (๖) “สหชาติปัจจัย” คือ ปัจจัยโดยเกิดร่วมกัน
- (๗) “อัญญมัญญปัจจัย” คือ ปัจจัยโดยอาศัยซึ่งกันและกัน
- (๘) “นิสสยปัจจัย” คือ ปัจจัยโดยเป็นที่อาศัย
- (๙) “อุปนิสสยปัจจัย” คือ ปัจจัยโดยเป็นเครื่องหนุนหรือกระตุ้นเร้า
- (๑๐) “ปุเรชาติปัจจัย” คือ ปัจจัยโดยเกิดก่อน
- (๑๑) “ปัจฉาชาติปัจจัย” คือ ปัจจัยโดยเกิดทีหลัง
- (๑๒) “อาเสวนปัจจัย” คือ ปัจจัยโดยการเข้าไปหรือทำให้ชิน
- (๑๓) “กรรมปัจจัย” คือ ปัจจัยโดยเป็นกรรมคือเจตจำนง
- (๑๔) “วิปากปัจจัย” คือ ปัจจัยโดยเป็นวิบาก
- (๑๕) “อาหารปัจจัย” คือ ปัจจัยโดยเป็นอาหาร หรือเป็นเครื่องหล่อเลี้ยง
- (๑๖) “อินทริยปัจจัย” คือ ปัจจัยโดยเป็นเจ้าการ
- (๑๗) “ฉานปัจจัย” คือ ปัจจัยโดยภาวะจิตที่เป็นฉาน
- (๑๘) “มรรคปัจจัย” คือ ปัจจัยโดยเป็นมรรค
- (๑๙) “สัมปยุตตปัจจัย” คือ ปัจจัยโดยประกอบกัน
- (๒๐) “วิปยุตตปัจจัย” คือ ปัจจัยโดยแยกต่างหากกัน
- (๒๑) “อัติปัจจัย” คือ ปัจจัยโดยต้องมีอยู่
- (๒๒) “นัตติปัจจัย” คือ ปัจจัยโดยต้องไม่มีอยู่
- (๒๓) “วิคตปัจจัย” คือ ปัจจัยโดยต้องปราศไป
- (๒๔) “อวิคตปัจจัย” คือ ปัจจัยโดยต้องไม่ปราศไป



(๓) **“ทุกขนิโรธ”** [นิโรธสังข์–ทุกขนิโรธอริยสังข์ = สภาพปราศจากปัญหา–Deliverance] คือ ความดับทุกข์ ได้แก่ ภาวะที่ตัดขาดดับสิ้นไป ๑ ภาวะที่เข้าถึงเมื่อกำจัดอวิชชา ๑ สำรอกตัดมหาสิ้นแล้ว ไม่ถูกข้อม ไม่ติดข้อง หลุดพ้น สงบ ปลอดภัย โปร่ง เป็นอิสระ ๑ คือ **“นิพพาน”** โดยย่อว่า **“นิพพานเกิดจากการหลุดพ้นกองทุกข์ทั้งหลาย”** ซึ่งตรงกับข้อปฏิบัติที่เรียกว่า **“สังขติกริยา”** คือ การทำให้แจ้ง เป็นกิจในนิโรธ กล่าวคือ **“นิโรธ”** ควรทำให้แจ้ง เข้าถึง หรือบรรลุ ได้แก่ การเข้าถึงภาวะที่ปราศจากปัญหา บรรลุจุดหมายที่ต้องการ เป็นขั้นขึ้นบอกภาวะปราศจากปัญหา อันเป็นจุดหมายที่ต้องการ ให้เห็นว่าการแก้ปัญหาเป็นไปได้ และจุดหมายนั้นควรเข้าถึง ซึ่งจะต้องทำให้สำเร็จ โดยแสดงนัยถึง **“นิรุตติปฏิบัติสัมภิตา”** คือ ปัญญาแตกฉานในนิรุกติ ปรึกษาแจ้งในภาษา รู้ศัพท์ ถ้อยคำบัญญัติ และภาษาต่างๆ เข้าใจใช้คำพูดชี้แจงให้ผู้อื่นเข้าใจและเห็นตามได้

**“นิโรธ ๕”** หมายถึง ความดับกิเลส ภาวะไร้กิเลสและไม่มีทุกข์เกิดขึ้น ในภาวะแห่งความหลุดพ้นนี้ จะสัมปยุตต์กับ **“โพธิปักขิยธรรม ๓๗”** เพื่อความตรัสรู้ โดยเฉพาะอย่างยิ่ง ธรรมที่เป็นองค์แห่งการตรัสรู้ **“โพชฌงค์ ๗”** ได้แก่

- (๑) **“วิกขัมภณนิโรธ”** คือ ดับด้วยข่มไว้ นิรณด้วยฉานตลอดเวลาที่อยู่ในฉานนั้น
- (๒) **“ตทังคนิโรธ”** คือ ดับด้วยองค์นั้นๆ ที่เป็นปฏิบัติกัน
- (๓) **“สมุจเจทนนิโรธ”** คือ ดับด้วยตัดขาด โดยโลกุตตรมรรค
- (๔) **“ปฏิบัติสัทธนิโรธ”** คือ ดับด้วยสงบระงับโดยอาศัยโลกุตตรมรรคดับกิเลสเด็ดขาดไปแล้ว บรรลุโลกุตตรผล
- (๕) **“นิสสรณนิโรธ”** คือ ดับด้วยสลัดออกได้ หรือดับด้วยปลอดภัยไป คือ ดับกิเลสเสร็จสิ้นแล้ว ดำรงอยู่ในภาวะที่กิเลสดับแล้วนั้นยังยืนตลอดไป

อนึ่ง มีไวพจน์ตรงกับ (๑) **“ปหาน ๕”** คือ การละกิเลส (๒) **“วิมุตติ ๕”** คือ ความหลุดพ้น (๓) **“วิเวก ๕”** คือ ความสังัด–ความปลื้กออก และ (๔) **“วิราคะ ๕”** ความคลายกำหนด–ความสำรอกออกได้

“โพธิปักขิยธรรม ๓๗” [อภิญญาเทสิตธรรม] หมายถึง ธรรมอันเป็นฝักฝ่ายแห่งความตรัสรู้ คือ เกื้อกูลแก่การตรัสรู้ ธรรมที่เกื้อหนุนแก่อริยมรรค หรือ “เอกายนมรรค” หมายถึง ทางอันเอก คือ ข้อปฏิบัติอันประเสริฐที่จะนำผู้ปฏิบัติไปสู่ความบริสุทธิ์หมดจด หมดความทุกข์ และบรรลุนิพพาน ได้แก่ สติปัฏฐาน ๔-สัมมัปปธาน ๔-อิทธิบาท ๔-อินทริย์ ๕-พลละ ๕-โพชฌงค์ ๗-มรรคมืองค์ ๘ ดังนี้

(๑) “สติปัฏฐาน ๔” หมายถึง ที่ตั้งของสติ-การตั้งสติกำหนดพิจารณาสิ่งทั้งหลายให้รู้เห็นตามความเป็นจริง คือ ตามที่สิ่งนั้นๆ มันเป็นของมัน ซึ่งทำให้ถึง “อนัตตานุปัสสนายถาภูตญาณ” [ขลาปชาน] นั่นคือ ปัญญาเห็นนามรูปโดยไตรลักษณ์ในความหมายรวมๆ ฉะนั้น การเจริญธรรม “มหาสติปัฏฐาน ๔” นี้ เป็นด้านแรกแห่งการปฏิบัติธรรม ที่เรียกว่า “อริยมรรค” ได้แก่

(๑) “กายนุปัสสนาสติปัฏฐาน” คือ การตั้งสติกำหนดพิจารณากาย ให้รู้เห็นตามเป็นจริงว่าเป็นแต่เพียงกาย ไม่ใช่สัตว์บุคคลตัวตนเราเขา โดยจำแนกวิธีปฏิบัติไว้หลายอย่าง นั่นคือ

(๑) “อานาปานสติ” กำหนดลักษณะลมหายใจเข้าออก “อัสสาสะ-ปัสสาสะ” ควรใช้เจริญฉณานในขั้นแรก (๒) “อิริยาบถ” กำหนดรู้ทันอิริยาบถ (๓) “สัมปชัญญะ” สร้างสัมปชัญญะในการกระทำความเคลื่อนไหวทุกอย่าง (๔) “ปฏิกลมนสิการ” พิจารณาส่วนประกอบอันไม่สะอาดทั้งหลายที่ประชุมเข้าเป็นร่างกายนี้ (๕) “ธาตุมนสิการ” พิจารณาเห็นร่างกายของตนโดยสักว่าเป็นธาตุแต่ละอย่างๆ และ (๖) “นวสีวลิกา” พิจารณาซากศพในสภาพต่างๆ อันแปลกกัน ไปใน ๘ ระยะเวลา ให้เห็นคตธรรมดาของร่างกายของผู้อื่นเช่นใด ของตนก็จักเป็นเช่นนั้น

(๒) “เวทนานุปัสสนาสติปัฏฐาน” คือ การตั้งสติกำหนดพิจารณาเวทนา ให้รู้เห็นตามเป็นจริงว่าเป็นแต่เพียงเวทนา ไม่ใช่สัตว์บุคคลตัวตนเราเขา นั่นคือ มีสติอยู่พร้อมด้วยความรู้ชัดเวทนาอันเป็น สุขก็ดี-ทุกข์ก็ดี-เฉยๆ ก็ดี ทั้งที่เป็นสามิส [มีเครื่องหล่อ-วัตถุ] และเป็นนิรามิส [เป็นอิสระ] ตามที่เป็นไปอยู่ในขณะนั้นๆ

(๓) “จิตตานุปัสสนาสติปัฏฐาน” คือ การตั้งสติกำหนดพิจารณาจิต ให้รู้เห็นตามเป็นจริงว่าเป็นแต่เพียงจิต ไม่ใช่สัตว์บุคคลตัวตนเราเขา นั่นคือ มีสติอยู่พร้อมด้วยความรู้ชัดจิตของตนที่มีราคะ-ไม่มีราคะ-มีโทสะ-ไม่มีโทสะ-มีโมหะ-ไม่มีโมหะ-เศร้าหมองหรือผ่องแผ้ว-ฟุ้งซ่านหรือเป็นสมาธิ เป็นต้น อย่างไรก็ตาม ที่เป็นไปอยู่ในขณะนั้นๆ

(๔) “ขัมมานุปัสสนาสติปัฏฐาน” คือ การตั้งสติกำหนดพิจารณาธรรม ให้รู้เห็นตามเป็นจริงว่าเป็นแต่เพียงธรรม ไม่ใช่สัตว์บุคคลตัวตนเราเขา นั่นคือ มีสติอยู่พร้อมด้วยความรู้ชัดธรรมทั้งหลาย ได้แก่ นิวรณ์ ๕-ขั้นธ ๕-อายตนะ ๑๒-โพชฌงค์ ๗-อริยสัจจ์ ๔ ว่าคืออะไร เป็นอย่างไร มีในตนหรือไม่ เกิดขึ้น เจริญบริบูรณ์ และดับไปได้อย่างไร เป็นต้น ตามที่เป็นจริงของมันอย่างนั้นๆ



- (๒) “สัมมปปธาน ๔-ปธาน ๔” หมายถึง ความเพียร-ความเพียรชอบ ความเพียรใหญ่ ได้แก่
- (๑) “สังวรปธาน” คือ เพียรระวังหรือเพียรปิดกั้น นั่นคือ เพียรระวังยับยั้งบาปอกุศลธรรมที่ยังไม่เกิด มิให้เกิดขึ้น [ให้พิจารณาถึง “อินทริยสังวร” กับ “สติสังวร”]
  - (๒) “ปหานปธาน” คือ เพียรละหรือเพียรกำจัด นั่นคือ เพียรละบาปอกุศลธรรมที่เกิดขึ้นแล้ว
  - (๓) “ภาวนापธาน” คือ เพียรเจริญ-เพียรก่อให้เกิด นั่นคือ เพียรทำกุศลธรรมที่ยังไม่เกิด ให้เกิดมีขึ้น
  - (๔) “อนุรักษนาปธาน” คือ เพียรรักษา นั่นคือ เพียรรักษากุศลธรรมที่เกิดขึ้นแล้วให้ตั้งมั่น และให้เจริญยิ่งขึ้นไปจนไปพญูลย์ [ให้พิจารณาถึง “อารักขกัมมภูฐาน” เพื่อความไม่ประมาท]
- (๓) “อิทธิบาท ๔” หมายถึง คุณเครื่องให้ถึงความสำเร็จ-คุณธรรมที่นำไปสู่ความสำเร็จแห่งผลที่มุ่งหมาย ซึ่งต้องเป็นองค์ประกอบภายในตน ที่เรียกว่า “พลังความคิด-ขวัญกำลังใจ-แรงดลบันดาลใจ” ซึ่งจะนำไปสู่ความสำเร็จ ความเป็นเลิศ ความถึงพร้อมสมบูรณ์ในทุกด้าน ได้แก่
- (๑) “ฉันทะ” คือ ความพอใจ นั่นคือ ความต้องการที่จะทำ ใฝ่ใจรักจะทำสิ่งนั้นอยู่เสมอ และปรารถนาจะทำให้ได้ผลดียิ่งๆ ขึ้นไป = “พอใจ-ศรัทธาเลื่อมใส”
  - (๒) “วิริยะ” คือ ความเพียร นั่นคือ ขยันหมั่นประกอบสิ่งนั้นด้วยความพยายาม เข้มแข็ง อดทน เอาธุระไม่ทอดย = “ขยัน-อดทน-บากบั่น”
  - (๓) “จิตตะ” คือ ความคิดมุ่งไป นั่นคือ ตั้งจิตรับรู้ในสิ่งที่ทำและทำสิ่งนั้นด้วยความคิด เอาจิตฝึกใฝ่ไม่ปล่อยใจให้ฟุ้งซ่านเลื่อนลอยไป อุทิศตัวอุทิศใจให้แก่สิ่งที่ทำ = “มุ่งมั่น”
  - (๔) “วิมังสา” คือ ความไตร่ตรอง-ทบทวน นั่นคือ หมั่นใช้ปัญญาพิจารณาใคร่ครวญตรวจตราหาเหตุผล และตรวจสอบข้อยิ่งหย่อนในสิ่งที่ทำนั้น มีการวางแผน วัตถุประสงค์ คัดค้นวิธีแก้ไขปรับปรุง เป็นต้น = “คิด-วิเคราะห์-แยกแยะ-หาผล-ปรับปรุงแก้ไข”
- (๔) “อินทริย์ ๕” หมายถึง ธรรมที่เป็นใหญ่ในกิจของตน ซึ่งธรรมที่ตรงกันข้ามแต่ละอย่าง จะเข้าครอบงำไม่ได้ ได้แก่
- (๑) “สัทธา-สัทธินทริย์” คือ ความเชื่อ ย่อมระงับปิดกั้นความรู้ศรัทธา-อสังขะ
  - (๒) “วิริยะ-วิริยินทริย์” คือ ความเพียร ย่อมระงับปิดกั้นความเกียจคร้าน-โกสันชะ
  - (๓) “สติ-สตินทริย์” คือ ความระลึกได้ ย่อมระงับปิดกั้นความประมาท-ปมาทะ
  - (๔) “สมาธิ-สมาธินทริย์” คือ ความตั้งจิตมั่น ย่อมระงับปิดกั้นความฟุ้งซ่าน-อุทธัจจะ
  - (๕) “ปัญญา-ปัญญินทริย์” คือ ความรู้ทั่วชัด ย่อมระงับปิดกั้นความหลงลืมสติ-โมหะ หรือ “อสัมปชัญญะ” คือ ความไม่รู้ไม่เห็น ขัดข้องเพราะ อวิชชา-ความหลง-อกุศลมูล หรือ “มูฏฐัสัจจะ” คือ การอยู่อย่างขาดสติ-ไม่มีสติ-ระลึกตามไปไม่ได้-ระลึกย้อนไปก็ไม่ได้-นึกไม่ออก-จำไม่ได้-ฝันเพี้ยน-หลงลืม-หลงเลื่อน-หลงไหลไป-หลงพร้อม คือ “สมุโหมหวิหาโร” แปลว่า “อยู่ด้วยความหลง” [ตั้งนโมไม่ทัน]





(๕) “**พละ ๕**” หมายถึง **ธรรมที่เป็นกำลัง** [ขวัญพลังใจ-แรงบันดาลใจ-จิตที่ตั้งมั่น เลื่อมใส ศรัทธา = อธิโมกข์] **ให้เกิดความเข้มแข็งมั่นคง** ซึ่ง**ธรรมที่ตรงกันข้ามแต่ละอย่าง จะเข้าครอบงำไม่ได้** [ดู ปฏิปักษ์ธรรมเช่นเดียวกับ อินทรีย์ ๕] ได้แก่

- (๑) “**สัทธา-สัทธาพละ**” คือ **ความเชื่อ** นั่นคือ เลื่อมใส ศรัทธา เชื่อมั่นในอริยมรรค ระวัง-**อสังข**
- (๒) “**วิริยะ-วิริยะพละ**” คือ **ความเพียร** นั่นคือ เพียรชอบในการละชั่วทำดี ระวัง-**โกสัชชะ**
- (๓) “**สติ-สติพละ**” คือ **ความระลึกได้** นั่นคือ ไม่หลงลืม เลื่อนลอย ระวัง-**ปมาทะ**
- (๔) “**สมาธิ-สมาธิพละ**” คือ **ความตั้งจิตมั่น** นั่นคือ ไม่ฟุ้งซ่านสัดสาย ระวัง-**อุทธัจจะ**
- (๕) “**ปัญญา-ปัญญาพละ**” คือ **ความรู้ทั่วชัด** นั่นคือ โยนิโสมนสิการ ฉลาดคิดถูกวิธี ระวัง-**โมหะ**

(๖) “**โพชนงค์ ๗**” หมายถึง **ธรรมที่เป็นองค์แห่งการตรัสรู้-องค์ธรรมตรัสรู้** ได้แก่

- (๑) “**สติ**” คือ **ความระลึกได้-สำนึกพร้อมอยู่-ใจอยู่กับกิจ-จิตอยู่กับเรื่อง** ย่อมทำให้เกิด “**อุปฏฐาน**” นั่นคือ สติชัด ประกอบด้วย “**สัมปชัญญะ ๔**”
- (๒) “**ฉัมมวิจยะ**” คือ **ความเพียรธรรม-ความสอดส่องสืบค้นธรรม-สามารถจำแนกแจกธรรมได้** ทำให้เกิด “**ญาณ**” นั่นคือ ความรู้ที่คมชัด
- (๓) “**วิริยะ**” คือ **ความเพียรบากบั่นเพื่อทำดีละชั่ว** ทำให้เกิด “**ปัดคาหะ**” นั่นคือ ความเพียรที่พอดี ที่ตื่นตัวอยู่เป็นนิตย์ ชำระจิตมิให้มีนิวรณ์ คือ “**ชาคริยานุโยค**” หรือ หมั่นประกอบกุศลธรรม คือ “**กุสลดัมมานุโยค**”
- (๔) “**ปีติ**” คือ **ความอิมใจ ความคึกคักในใจ** ทำให้เกิด “**อธิโมกข์**” นั่นคือ ศรัทธาแรงกล้าที่ทำให้ใจผ่องใสท่วมล้นอย่างยิ่ง
- (๕) “**ปัสสัทธา**” คือ **ความผ่อนคลายสงบเย็นกายใจ-ความอิมใจปลาบปลื้ม** ทำให้เกิด “**สุข**” (ปราโมทย์) นั่นคือ ความสุขนำขึ้นทั่วทั้งตัวที่ประณีตอย่างยิ่ง
- (๖) “**สมาธิ**” คือ **ความมีใจตั้งมั่น-จิตสงบแน่วแน่ในอารมณ์เดียว-ไม่ฟุ้งซ่าน** ทำให้เกิด “**จตุตถฌาน-อัปปนาสมาธิ**” นั่นคือ สมาธิที่แน่วแน่ หรือ “**เอกกคตา**” คือ ความมีอารมณ์เป็นอันเดียวตามระดับชั้นฌานทั้ง ๔ จนเป็นสมาธิในวิปัสสนา
- (๗) “**อุเบกขา**” คือ **ความมีใจเป็นกลางที่ลงตัวสนิทเพราะเห็นตามเป็นจริง** ทำให้เกิด “**ัตตรมัชฌัตตตา-ัตตรมัชฌัตตอุเบกขา**” นั่นคือ ความเป็นกลางในอารมณ์นั้นๆ ที่ผ่านเข้ามา ภาวะที่จิตและเจตสิกตั้งอยู่ในความเป็นกลาง



(๓) “มรรคมืองค์ ๘” หมายถึง “ทางมืองค์แปดประการ อันประเสริฐ” เปรียบเทียบกับ “จริยา ๘” คือ ความประพฤติ ได้แก่

- (๑) “สัมมาทิฐิ” คือ เห็นชอบ ได้แก่ ความรู้หรือสัญจ ๔ หรือ เห็นไตรลักษณ์ หรือ รู้อกุศลและอกุศลมูลกับกุศลและอกุศลมูล หรือ เห็นปฏิจสมุปบาท = ทัสสนจริยา –การเห็นแจ้ง
- (๒) “สัมมาสังกัปปะ” คือ ดำริชอบ ได้แก่ เนกขัมมสังกัปปี อพยาบาทสังกัปปี อวิหิงสาสังกัปปี =อภิโรปนจริยา –มีกระบวนการทัศน์
- (๓) “สัมมาวาจา” คือ เจรจาชอบ ได้แก่ วจีสัจจ ๔ = ปรัคคหจริยา –สำรวจวาจา
- (๔) “สัมมากัมมันตะ” คือ กระทำชอบ ได้แก่ กายสุจจ ๓ = สมุฏฐานจริยา –สร้างสรรค์
- (๕) “สัมมาอาชีวะ” คือ เลี้ยงชีพชอบ ได้แก่ ประกอบสัมมาชีพ = โวทานจริยา –ความบริสุทธิ์
- (๖) “สัมมาวายามะ” คือ พยายามชอบ ได้แก่ สัมมัปปธาน ๔ = ปัคคหจริยา –หมั่นพากเพียร
- (๗) “สัมมาสติ” คือ ระลึกชอบ ได้แก่ สติปัฏฐาน ๔ = อุปัฏฐานจริยา –สติชัดแก่กล้า
- (๘) “สัมมาสมาธิ” คือ ตั้งจิตมั่นชอบ ได้แก่ ฌาน ๔ = อวิกเขปจริยา –จิตสงบตั้งมั่นสนิท

เมื่อผู้ปฏิบัติธรรมผ่านขั้นตอนใน “มรรค ๔-อริยมรรค ๔-มรรคญาณ-มัลลญาณ” มาแล้ว ย่อมเกิด “ผล ๔-อริยผล ๔-สามัญผล ๔” ตามต่อเนื่องใน “อริยมรรค ๔” แต่ละขั้น จนถึง “พระนิพพาน” เป็นอันดับสุดท้าย ซึ่งเรียกว่า “อริยบุคคล ๔” ดังรายละเอียดต่อไปนี้

“อริยบุคคล ๔” หมายถึง บุคคลผู้ประเสริฐ ผู้บรรลุนิพพานพิเศษตั้งแต่ โสคาปัตติมรรคขึ้นไป ผู้เป็นอารยะในความหมายของพระพุทธศาสนา ได้แก่

- (๑) “โสดาบัน” คือ “ผู้ถึงกระแส” ท่านผู้บรรลุโสดาปัตติผลแล้ว
- (๒) “สกทาคามี” คือ “ผู้กลับมาอีกครั้งเดียว” ท่านผู้บรรลุสกทาคามีผลแล้ว
- (๓) “อนาคามี” คือ “ผู้ไม่เวียนกลับมาอีก” ท่านผู้บรรลุอนาคามีผลแล้ว
- (๔) “อรหันต์” คือ “ผู้ควร-ผู้หักห้ามแห่งสงสารแล้ว” ท่านผู้บรรลุอรหันต์ผลแล้ว

“อริยผล ๔-สามัญญผล ๔” หมายถึง ผลที่เกิดสืบเนื่องจากการละกิเลสได้ด้วยมรรค ธรรมารมย์อันพระอริยะพึงเสวย ที่เป็นผลเกิดเองในเมื่อกิเลสสิ้นไปด้วยอำนาจมรรคนั้นๆ ที่เรียกว่า “สัมมาญาณ” ดังนี้

- (๑) “โสดาปัตติผล” คือ ผลแห่งการเข้าถึงกระแสที่นำไปสู่พระนิพพาน ผลอันพระโสดาบันพึงเสวย
- (๒) “สกทาคามีผล” คือ ผลอันพระสกทาคามีพึงเสวย
- (๓) “อนาคามีผล” คือ ผลอันพระอนาคามีพึงเสวย
- (๔) “อรหันต์ผล” คือ ผลคือความเป็นพระอรหันต์ ผลอันพระอรหันต์พึงเสวย



อย่างไรก็ตาม ในขั้นตอนของการตรัสรู้ [สัมโพธิะ] นั้น ต้องประกอบด้วย (๑) ปัจจเวกขณญาณ กับ (๒) อาสวัภยญาณ ก่อนจะถึง “นิพพาน ๒” ดังนี้

(๑) “อริยมผล ๔-สัมมัญญผล ๔” หรือ “ผลญาณ” หมายถึง ผลที่เกิดขึ้นเนื่องจากการละกิเลสได้ด้วยมรรคธรรมารมณอันพระอริยะพึงเสวย ที่เป็นผลเกิดเองในเมื่อกิเลสสิ้นไปด้วยอำนาจมรรคนั้นๆ ที่เรียกว่า “สัมมัญญา” นั่นคือ ญาณในอริยมผล นั่นคือ ความหยั่งรู้ที่เป็นผลสำเร็จของพระอริยะบุคคลชั้นนั้นๆ = “โลกุตตรผล [ผล ๔-ผลสมังคี-ผลญาณแห่งมรรค ๘]” ได้แก่ โสคาปัตติผล-สกทาคามีผล-อนาคามีผล-อรหัตตผล = โลกุตตรญาณ ดังนี้

- (๑) “โสคาปัตติผล” คือ ผลแห่งการเข้าถึงกระแสที่นำไปสู่พระนิพพาน ผลอันพระโสคาบันพึงเสวย
- (๒) “สกทาคามีผล” คือ ผลอันพระสกทาคามีพึงเสวย
- (๓) “อนาคามีผล” คือ ผลอันพระอนาคามีพึงเสวย
- (๔) “อรหัตตผล” คือ ผลคือความเป็นพระอรหันต์ ผลอันพระอรหันต์พึงเสวย

(๒) “ปัจจเวกขณญาณ” [โลกียญาณ] คือ ญาณหยั่งรู้ด้วยการพิจารณาทบทวน ที่เรียกว่า “ญาณทัสสนะมีปริวัฏฏ์ ๓ มีรอบ ๓ มีอาการ ๑๒” หรือ มีอาการ ๑๕ ประการ นั่นคือ (๑) สำรวจรู้มรรค (๒) สำรวจรู้ผล (๓) สำรวจรู้กิเลสที่ละแล้ว (๔) สำรวจรู้กิเลสที่เหลืออยู่ และ (๕) สำรวจรู้นิพพาน เว้นแต่ว่าพระอรหันต์ไม่มีการพิจารณากิเลสที่ยังเหลืออยู่ ซึ่งสุดท้ายทำให้เกิด “อาสวัภยญาณ” [โลกุตตรญาณ] = “ปัญญาตรัสรู้” [สัมโพธิะ-สัมโพธิญาณ-นิพพาน ๒] อันมีอาการ ๖๔ แห่งอินทรีย์ ดังรายละเอียดข้างล่างนี้

ปัจจเวกขณวิถี	มัคควิถี	จำนวน
ปัจจเวกขณวิถีที่เกิดภายหลัง	โสคาปัตติมัคควิถี	มี ๕ ประการ
ปัจจเวกขณวิถีที่เกิดภายหลัง	สกทาคามีมัคควิถี	มี ๕ ประการ
ปัจจเวกขณวิถีที่เกิดภายหลัง	อนาคามีมัคควิถี	มี ๕ ประการ
ปัจจเวกขณวิถีที่เกิดภายหลัง	อรหัตตมัคควิถี	มี ๔ ประการ
รวม		๑๕ ประการ
อาสวัภยญาณ [มีอาการ ๖๔] ได้แก่ อินทรีย์ ๓ และ อินทรีย์ ๘ ประการ ในแต่ละขั้นของ มรรค ๔-ผล ๔		

- (๑) “อินทรีย์ ๓” ได้แก่ อนัญญาตัญญูสามินทรีย์ ๑ อัญญินทรีย์ ๑ อัญญาตาวินทรีย์ ๑
- (๒) “อินทรีย์ ๘ ประการ” ได้แก่ สัทธินทรีย์ ๑ วิริยินทรีย์ ๑ สตินทรีย์ ๑ สมานินทรีย์ ๑ ปัญญินทรีย์ ๑ มนินทรีย์ ๑ โสมนัสสินทรีย์ ๑ ชีวิตินทรีย์ ๑ โดยมีนัยแสดงความเป็นบริวาร ดังต่อไปนี้
  - (๑) “สัทธินทรีย์” ซึ่งมีความน้อมใจเชื่อเป็นบริวาร (๒) “วิริยินทรีย์” มีการประคองไว้เป็นบริวาร (๓) “สตินทรีย์” มีความตั้งมั่นเป็นบริวาร (๔) “สมานินทรีย์” มีความไม่ฟุ้งซ่านเป็น



บริวาร (๕) “ปัญญาอินทรีย์” มีความเห็นเป็นบริวาร (๖) “มโนมยอินทรีย์” มีความรู้แจ้งเป็นบริวาร (๗) “โสมนัสสันอินทรีย์” มีความยินดีเป็นบริวาร และ (๘) “จิตินอินทรีย์” มีความเป็นอธิบดี

(๓) “การตรัสรู้-สัมโพธิะ” คือ อาสวัภยญาณ ฉะนั้น “มรรค ๔” = “**อาสวัภยญาณ มีอาการ ๓๒**” กับ “ผล ๔” = “**อาสวัภยญาณ มีอาการ ๓๒**” รวมจำนวนอินทรีย์ทั้งหมดเป็น “**มีอาการ ๖๔**” = โลกุตตรญาณ

(๑) โสดาบัน-ผู้บรรลุโสดาปัตติผลแล้ว	
(๑) ตำรวจมรรค	โสดาปัตติมรรค-สมุจเฉทนิโรธ = <b>อนัญญาตัณญ์สสามิตินทรีย์</b> [อินทรีย์ ๘]
(๒) ตำรวจผล	โสดาปัตติผล-ปฏิบัติสัทธินิโรธ = <b>อัญญินทรีย์</b> [อินทรีย์ ๘]
(๓) กิเลสละแล้ว	กิเลสที่ตั้งอยู่ร่วมกันกับทัญญู [สักกายทัญญู-วิจิจจนา-สีลพทปรามาส-ทัญญานุสัย-วิจิจจจานุสัย]
(๔) กิเลสเหลืออยู่	กิเลสหายาๆ-กิเลสละเอียด-กิเลสทั้งหลาย
(๕) นิพพาน	<b>ผู้ถึงกระแส</b> [ยังไม่ถึงนิพพาน]

(๒) สกทาคามี-ผู้บรรลุสกทาคามีผลแล้ว	
(๑) ตำรวจมรรค	สกทาคามีมรรค-สมุจเฉทนิโรธ = <b>อัญญินทรีย์</b> [อินทรีย์ ๘]
(๒) ตำรวจผล	สกทาคามีผล-ปฏิบัติสัทธินิโรธ = <b>อัญญินทรีย์</b> [อินทรีย์ ๘]
(๓) กิเลสละแล้ว	กิเลสหายาๆ [กามราคสังโยชน์-ปฏิฆสังโยชน์อย่างหายา-กามราคานุสัย-ปฏิฆานุสัยอย่างหายา]
(๔) กิเลสเหลืออยู่	กิเลสละเอียด-กิเลสทั้งหลาย
(๕) นิพพาน	<b>ผู้กลับมาอีกครั้งเดียว</b> [ยังไม่ถึงนิพพาน]

(๓) อนาคามี-ผู้บรรลุอนาคามีผลแล้ว	
(๑) ตำรวจมรรค	อนาคามีมรรค-สมุจเฉทนิโรธ = <b>อัญญินทรีย์</b> [อินทรีย์ ๘]
(๒) ตำรวจผล	อนาคามีผล-ปฏิบัติสัทธินิโรธ = <b>อัญญินทรีย์</b> [อินทรีย์ ๘]
(๓) กิเลสละแล้ว	กิเลสละเอียด [กามราคสังโยชน์-ปฏิฆสังโยชน์อย่างละเอียด-กามราคานุสัย-ปฏิฆานุสัยอย่างละเอียด]
(๔) กิเลสเหลืออยู่	กิเลสทั้งหลาย
(๕) นิพพาน	<b>ผู้ไม่เวียนกลับมาอีก</b> [ยังไม่ถึงนิพพาน]



(๔) อรหันต์-ผู้บรรลอรหัตตผลแล้ว	
(๑) ตำรวจมรรค	อรหัตตมรรค-สมุจเฉทนิโรธ = <b>อัญญินทรีย์</b> [อินทรีย์ ๘]
(๒) ตำรวจผล	อรหัตตผล-ปฏิบัติสัทธนิโรธ-นิสสรณนิโรธ [นิพพาน] = <b>อัญญาตาวิทรีย์</b> [อินทรีย์ ๘]
(๓) กิเลสละแล้ว	กิเลสทั้งหลาย [รูปราคะ-อรูปราคะ-มานะ-อุทฺธัจจะ-อวิชชา-มานานุสัย-ภวราคานุสัย-อวิชชานุสัย]
(๔) กิเลสเหลืออยู่	[ไม่มีการพิจารณา]
(๕) นิพพาน	<b>ผู้หักกามแห่งสงสารแล้ว</b> [บรรลุดังนิพพานแล้ว-วิวิฏฺเฐ]

(๔) “นิพพาน ๒” หมายถึง **สภาพที่ดับกิเลสและกองทุกข์แล้ว-ภาวะที่เป็นสุขสูงสุด เพราะไร้กิเลสไร้ทุกข์ เป็นอิสรภาพสมบูรณ์** ได้แก่ = **โลกุตตรญาณ** ดังนี้

(๑) “**สตูปาทิเสสนิพพาน**” หมายถึง **นิพพานยังมีอุปาทิเหลือ** โดยดับกิเลส ยังมีเบญจขันธ์เหลือ นั่นคือ “**กิเลสปรินิพพาน**” ซึ่งเป็นนิพพานของพระอรหันต์ผู้ยังเสวยอารมณ์ที่น่าชอบใจและไม่น่าชอบใจ ทางอินทรีย์ ๕ รับรู้สุขทุกข์อยู่ [บุคคลผู้ยังต้องเจริญ “**เสขปฏิบัติทา-จรณะ ๑๕**” นั่นคือ ทางดำเนินของพระเสขะ ข้อปฏิบัติของพระเสขะ ได้แก่ สิตสัมปทา ๑ อปณณกปฏิบัติทา ๓ สัทธรรม ๗ และฉาน ๔] ท่านผู้บรรลุชิตมรรคนี้ เรียกว่า “**สตูปาทิเสสนบุคคล = พระเสขะ**” [พระอรหันต์ผู้ปราศจาก โสกะ-ปริเทวะ-ทุกข์-โทมนัส-อุปายาส เป็นธรรมดา แต่ยังรักษาชีวิตินทรีย์อยู่ เพื่อดับขันธ์ ๕ ที่เหลือ นั่นคือ ตัญญาและเวทนา อันเป็นจิตตสังขารที่เหลืออยู่ ไม่ส่งผลแห่งกรรมซึ่งเป็นกิริยาจิตแห่งพระอรหันต์ผู้นั้น] หรือได้ชื่อว่า “**เสขบุคคล**” หมายถึง บุคคลที่ยังต้องศึกษาอยู่ ผู้อยู่ใน “**เสขภูมิ**” คือ ภูมิของพระเสขะ ระดับจิตใจและคุณธรรมของพระอริยบุคคลที่ยังต้องศึกษา ที่เรียกว่า “**เสขปฏิบัติทา-จรณะ ๑๕**” ดังกล่าวนั้น เพื่อก้าวสู่ภูมิแห่งพระอเสขะ อันเป็นการดับจิตดวงสุดท้ายแห่งพระนิพพาน ซึ่งก็เริ่มในธรรม ๕ อย่าง ได้แก่ (๑) **มคฺคญาณ**-อรหัตตมรรค (๒) **ผลญาณ**-อรหัตตผล (๓) **ปัจจเวกขณญาณ** [เฉพาะ อรหัตตมรรค-อรหัตตผล] (๔) **อาสวักขณญาณ** [เฉพาะ **อัญญินทรีย์**-อัญญาปัญญาอันรู้ทั่วถึง-อรหัตตมคฺคญาณ กับ **อัญญาตาวิทรีย์**-อินทรีย์แห่งท่านผู้รู้ทั่วถึงแล้วแห่งปัญญาของพระอรหันต์-อรหัตตผลญาณ] (๕) **อนุปาทิเสสนิพพานธาตุ**-ชีวิตสมสีตี [ชี-วิด-สะ-มะ-สี-ตี] อย่างไรก็ตาม พระอรหันต์อาจเจริญสมาบัติ ๘ [ฉานสมาบัติ] เพื่อต่อยอดฉานจิตตสมาธิให้เป็นความละเอียดประณีตตามลำดับ ที่เรียกว่า “**อนุปุพพวิหาร ๘-อนุปุพพ นิโรธ ๘**” [นิโรธสมาบัติ] = **โลกียญาณ** ดังนี้



(๑) “**รูปฌาน ๔**” หมายถึง จิตที่เป็นไปในรูปภูมิ โดยจำแนกเป็นปัญจกฌาน ได้แก่

- (๑) ปฐมฌานกุศลจิต-วิบากจิต-กิริยาจิต ที่ประกอบด้วย วิตก-วิจารณ์-ปีติ-สุข-เอกัคคตา
- (๒) ทุตติยฌานกุศลจิต-วิบากจิต-กิริยาจิต ที่ประกอบด้วย วิจารณ์-ปีติ-สุข-เอกัคคตา
- (๓) ตติยฌานกุศลจิต-วิบากจิต-กิริยาจิต ที่ประกอบด้วย ปีติ-สุข-เอกัคคตา
- (๔) จตุตถฌานกุศลจิต-วิบากจิต-กิริยาจิต ที่ประกอบด้วย สุข-เอกัคคตา
- (๕) ปัญจฌานกุศลจิต-วิบากจิต-กิริยาจิต ที่ประกอบด้วย อุเบกขา-เอกัคคตา

(๒) “**อรูปรฌาน ๔**” หมายถึง จิตที่เป็นไปในอรูปรภูมิ ได้แก่

- (๑) อรูปาวจรกุศลจิต-วิบากจิต-กิริยาจิต ประกอบด้วยอากาสนัญญาตนฌาน
- (๒) อรูปาวจรกุศลจิต-วิบากจิต-กิริยาจิต ประกอบด้วยวิญญาณ์ญาตนฌาน
- (๓) อรูปาวจรกุศลจิต-วิบากจิต-กิริยาจิต ประกอบด้วยอากิญจัญญาตนฌาน
- (๔) อรูปาวจรกุศลจิต-วิบากจิต-กิริยาจิต ประกอบด้วยเนวสัญญานาสัญญาตนฌาน

(๓) “**สัตตญาเวทยัตนิโรธ ๑**” หมายถึง การเข้านิโรธ คือ ดับสัญญาความจำได้หมายรู้ และดับเวทนาการเสวยอารมณ์ โดยผู้เข้านิโรธสมาบัตินี้ ก็คือ การดับสังขาร ๑ [สภาพปรุงแต่งแห่งสังขตธรรม] = โลกุตตญาณ ได้แก่

- (๑) วจีสังขาร-วิตกกับวิจารณ์ [ความตริกับความจริง]
- (๒) กายสังขาร-ลมหายใจอัสสาสะกับลมหายใจปัสสาสะ
- (๓) จิตตสังขาร-สัญญากับเวทนา ย่อมดับไปตามลำดับ

(๒) “**อนุปาธิเสสนิพพาน**” หมายถึง นิพพาน**ไม่มีอุปาทิเหลือ** โดยดับกิเลส ไม่มีเบญจขันธ์เหลือ นั่นคือ “**ขันธปรินิพพาน**” ซึ่งเป็นนิพพานของพระอรหันต์ผู้ระงับการเสวยอารมณ์ทั้งปวงแล้ว ท่านผู้บรรลุอุคิมธรรมนี้ เรียกว่า “**อนุปาธิเสสนุคคล = พระอเสขะ**” สำหรับ “**จิตดวงสุดท้าย**” [สติ-ญาณทัสสนะ = ปัญญาในสมาธิ กับ **สัมปชัญญะ**-ญาณในวิปัสสนา = ปัญญาในวิปัสสนา ซึ่งหมายถึง “**อานันตริกสมาธิญาณ**” นั่นคือ ปัญญาในการตัดอาสวะขาด เพราะความบริสุทธิ์แห่งสมาธิอันเป็นเหตุไม่พึงชาน] ซึ่งจะดับไปเมื่อพระอรหันต์ปรินิพพานด้วย “**อนุปาธิเสสนิพพานธาตุ**” [อันเป็นขั้นตอน ที่เรียกว่า “**การดับขันธปรินิพพาน**” คือ ดับสัญญาและเวทนา-จิตตสังขาร (มโนสังขาร) ที่ประกอบด้วย “**ชีวิตินทรีย์-ปวัตตสีสะ**” กับ “**อวิชชาสวะ-กิเลสสีสะ**” = ที่เรียกว่า “**ชีวิตสมสีสี**” อันเป็น “**อรหัตตผลวิมุตติ-สัมมาวิมุตติ**” (ข้อ ๑๐ ในสัมมัตตะ ๑๐)] ซึ่งเรียกว่า “**ปรินิพพานจิต-จริมกจิต-จริมกวิญญาณ**”



(๔) **“ทุกขนิโรธคามินีปฏิปทา”** [มรรคสังขจ-ทุกขนิโรธคามินีปฏิปทาอริยสังขจ = วิธีการแก้ปัญหา-Methods] คือ ปฏิปทาที่นำไปสู่ความดับแห่งทุกข์ ข้อปฏิบัติให้ถึงความดับทุกข์ ได้แก่ **“อริยอัฏฐังคิกมรรค”** หรือเรียกอีกอย่างหนึ่งว่า **“มัชฌิมาปฏิปทา”** แปลว่า **“ทางสายกลาง”** หรือ **“มรรคมืองค์ ๘”** นี้ สรุปลงใน ไตรสิกขา คือ **“ศีล-สมาธิ-ปัญญา”** ซึ่งตรงกับข้อปฏิบัติที่เรียกว่า **“ภาวนา”** คือ การเจริญ เป็นกิจใน มรรค กล่าวคือ **“มรรค”** ควรเจริญ ควรฝึกอบรม ลงมือปฏิบัติ กระทำตามวิธีการที่จะนำไปสู่จุดหมาย ได้แก่ การลงมือแก้ใจปัญหา เป็นขั้นกำหนดวิธีการ ขั้นตอน และรายละเอียดที่จะต้องปฏิบัติในการลงมือแก้ปัญหา โดยแสดงนัยถึง **“ปฏิภาณปฏิสัมภทา”** คือ ปัญญาแตกฉานในปฏิภาณ ปรีชาแจ้งในความคิดทันการ มีไหวพริบ ชุ่มซาบในความรู้ที่มีอยู่เอามาเชื่อมโยงเข้าสร้างความคิดและเหตุผลขึ้นใหม่ ใช้อย่างได้เหมาะสม เข้ากับกรณีเข้ากับเหตุการณ์

**“อริยมรรค ๔”** หมายถึง **ทางเข้าถึงความเป็นอริยบุคคล** **ญาณที่ทำให้ละสังโยชน์ได้ขาด** ได้แก่

- (๑) **“โสดาปัตติมรรค”** คือ มรรคอันให้ถึงกระแสที่นำไปสู่พระนิพพานที่แรก มรรคอันให้ถึงความเป็นพระโสดาบัน เป็นเหตุละสังโยชน์ได้ ๓ ได้แก่ **“สักกายทิฏฐิ-วิจิกิจฉา-สีลัพพตปรามาส”** และข่อมกำจัด **“กิเลสที่อยู่ร่วมกันกับทิฏฐิ”** (สักกายทิฏฐิ-วิจิกิจฉา-สีลัพพตปรามาส-ทิฏฐานุสัย-วิจิกิจฉานุสัย) ได้
- (๒) **“สกทาคามีมรรค”** คือ มรรคอันให้ถึงความเป็นพระสกทาคามี เป็นเหตุละสังโยชน์ได้ ๓ ข้อต้น ได้แก่ **“สักกายทิฏฐิ-วิจิกิจฉา-สีลัพพตปรามาส”** กับทำราคะ โทสะ โมหะ ให้เบาบางลง และข่อมกำจัด **“กิเลสหยาบๆ”** (กามราคสังโยชน์-ปฏิฆสังโยชน์อย่างหยาบ-กามราคานุสัย-ปฏิฆานุสัยอย่างหยาบ) ได้
- (๓) **“อนาคามีมรรค”** คือ มรรคอันให้ถึงความเป็นพระอนาคามี เป็นเหตุละสังโยชน์เบื้องต่ำได้ทั้ง ๕ ได้แก่ **“สักกายทิฏฐิ-วิจิกิจฉา-สีลัพพตปรามาส-กามราคะ-ปฏิฆะ”** และข่อมกำจัด **“กิเลสละเอียด”** (กามราคสังโยชน์-ปฏิฆสังโยชน์อย่างละเอียด-กามราคานุสัย-ปฏิฆานุสัยอย่างละเอียด) ได้
- (๔) **“อรหัตมรรค”** คือ มรรคอันให้ถึงความเป็นพระอรหันต์ เป็นเหตุละสังโยชน์ได้หมดทั้ง ๑๐ ได้แก่ **“สักกายทิฏฐิ-วิจิกิจฉา-สีลัพพตปรามาส-กามราคะ-ปฏิฆะ-รูปราคะ-อรูปราคะ-มานะ-อุทธัจจะ-อวิชชา”** และข่อมกำจัด **“กิเลสทั้งหลาย”** (รูปราคะ-อรูปราคะ-มานะ-อุทธัจจะ-อวิชชา-มานานุสัย-ภวราคานุสัย-อวิชชานุสัย) ได้หมด



กล่าวโดยสรุป ในอรรถของคำว่า “รู้เห็น-ความรู้ความเห็น” [Knowing and Vision] คือ “สมณะ-ญาณทัสสนะ-ปัญญาในสมาธิ” [สติ] กับ คำว่า “หยั่งรู้” [Insight] คือ “วิปัสสนา-ญาณ-ปัญญาในวิปัสสนา” โดยจะมีบรรดาธรรมที่มาสัมพันธ์เป็น “ธรรมสามัคคี-สหชาตธรรม” ได้แก่ (๑) โภธิปักขิยธรรม ๓๗ (๒) วิสุทธิ ๗ (๓) สีสัมปทา (๔) ญาณในธรรมอุปการะแก่สมาธิ ๘ (๕) รูปฌาน ๔ (๖) อรูปฌาน ๔ (๗) มหาวิปัสสนา ๑๘ (๘) ญาณ ๑๖ (๙) อาสวัภยญาณ (๑๐) นิพพาน ๒ ตามลำดับ ในความเป็นจริงนั้น ก็คือ “ภavana ๔: กาย ภavana-สีกภavana-จิตตภavana-ปัญญาภavana” นั่นเอง ฉะนั้น ธรรมทั้งหลายเหล่านี้ เป็นไปเพื่อให้รู้เห็น “ขั้น ๕-อายตนะ ๑๒-ธาตุ ๑๘” ที่เกิดขึ้น [อนุโลมปฏิจางสมุบาท] และดับไป [ปฏิโลมปฏิจางสมุบาท] ที่เรียกว่า “ดวงตาเห็นธรรม-ปัญญาเห็นธรรม-ยถาภูตญาณทัสสนะ-ยถาภูตญาณ” และยังหมายรวมถึง “ธรรมจักร” หรือ “ธรรมทั้งปวง” ได้แก่ “ขั้น ๕-อายตนะ ๑๒-ธาตุ ๑๘-กุศลธรรม-อกุศลธรรม-อภัยกตธรรม-กามาวจรธรรม-รูปาวจรธรรม-อรูปาวจรธรรม-โลกุตตรธรรม” ในประเด็นสำคัญ คือ ผู้ปฏิบัติธรรมอย่าไปฝันเพื่อนสับสน หรือเกิดจิตอันถึงความฟุ้งซ่านไปในธรรมทั้งหลาย จนไม่มีปรีชาสามารถในการจำแนกแจกธรรมทั้งหลายเหล่านั้น และอย่าลืมคุณบทแห่งบุคคลที่เรียกว่า “พาหุสัจจะ-ผู้คงแก่เรียน” หรือ “พหูสูต” หมายถึง ความเป็นผู้ได้เรียนรู้มาก ที่ประกอบด้วยคุณธรรม ๕ ประการ ได้แก่ (๑) “พหูสูต” คือ ได้ยินได้ฟังมาก (๒) “ชตา” คือ ทรงจำไว้ได้ (๓) “วสา ปรีชิตา” คือ คล่องปาก (๔) “มนสานุเปกขิตา” คือ เจนใจ (๕) “ทัญญูยา สุปฏิวิทธา” คือ ขบได้ด้วยทฤษฎี เพราะฉะนั้น ในกระบวนการคิด [รู้เห็นกับหยั่งรู้] ในย่อมเกิดขึ้นภายในจิตเท่านั้น ไม่ใช่ผลของการรู้แจ้งอารมณ์ด้วยประสาทสัมผัสทั้ง ๕ ตามปกติทั่วไป นั่นคือ

- (๑) รู้อยู่ที่ใจ
- (๒) คุยอยู่ที่ใจ
- (๓) เห็นอยู่ที่ใจ
- (๔) ฟังอยู่ที่ใจ
- (๕) กำหนดอยู่ที่ใจ
- (๖) ให้เห็นความแจ้ง
- (๗) ความสว่าง
- (๘) ความสงบ จินฺนาใจ

(หลวงปู่ทา จารุขัมโม, วัดถ้ำซบมีด อ.ปากช่อง จ.นครราชสีมา, ๒๔๕๒-๒๕๕๐)

ฉะนั้น ในบางครั้ง สิ่งที่มีมนุษย์คิดว่าเป็นสิ่งที่ยากที่สุดในชีวิต กลับสรุปเหลือคำพูดไม่กี่คำ ที่เรียบง่าย ไม่ซับซ้อนยุ่งยาก ดังที่คิดกัน แต่ที่ต้องคิดกันให้มาก ๆ นั้น เพื่อทำให้เกิดความเข้าใจในปรากฏการณ์ตามธรรมชาตินั้นอย่างแท้จริง ก่อนที่จะเข้าใจสิ่งเหล่านั้นทั้งหลายไม่มีตัวตนอยู่จริงตามกาลเวลา นั่นคือ กล่าวได้อีกนัยหนึ่งว่า (๑) รู้เพื่อที่จะไม่รู้ กับ (๒) เห็นเพื่อที่จะไม่เห็น เท่านั้นเอง.

