

๘. ระดับภูมิจิตบุคคลในพระพุทธศาสนา

The Quality Hierarchies of Consciousness in Buddhism



ขอน้อมแด่พระผู้มีพระภาคอรหันตสัมมาสัมพุทธเจ้าพระองค์นั้น

In Honor of the Blessed One of the Fully Enlightened One



By Nithee Siripat – Siripat.com and Academiae Network. 2016

ความสำคัญของบทความ

จุดมุ่งหมายสูงสุดแห่งการปฏิบัติธรรมในพระพุทธศาสนานั้น คือ การบรรลุได้ถึงความตรัสรู้ถึง “สังภาวะแห่งนิพพาน” ที่ได้ชื่อว่า “วิมุตติ” เพราะพ้นแล้วจากสังขตธรรมแห่งวัฏฏะทั้งปวง ในทุกขั้นตอนของการปฏิบัติธรรมนั้น จึงควรมีความก้าวหน้าได้ตลอดเช่นกัน ไม่ใช่หยุดๆ เดินๆ ไม่เป็นจังหวะแห่งความเจริญ จนเกิดอาการฟุ้งซ่านหวั่นไหวในธรรมทั้งหลาย แล้วนึกคิดเอาเองด้วยทิฐิติดมาหาของตนว่า สำคัญตนคิดว่าได้บรรลุธรรมวิเศษนี้แล้ว [ธัมมุตถัจจะ-ธรรมุตถัจจ อันเป็นภาวะจิตเกิดจากวิปัสสนูปกิเลส ได้แก่ โอภาส-ปีติ-ญาณ-ปีติสัทธา-สุข-อริโมกข์-ปีติกาหะ-อุปปุฏฐาน-อุเบกขา-นิกัณฺติ] ฉะนั้น การกำหนดรู้ระดับความเจริญก้าวหน้าในการปฏิบัติธรรมที่ถือเป็นเกณฑ์วัดผลได้ จึงมีความจำเป็นอย่างยิ่ง เพราะผลแห่งการปฏิบัติในอริยมรรคนี้ เป็นเรื่องเฉพาะตน [ปัจเจกัตถ] ไม่ต้องไปพะวงหรือกังวลแห่งผลการปฏิบัติธรรมที่จะเกิดขึ้น อนึ่ง ความเป็นผู้ปฏิบัติถึงพร้อมอันถูกต้องด้วย “วิชชากัปปจรณะ” นั้น ซึ่งจะเป็นปัจจัยสำคัญอันเป็นคุณสมบัติที่เกื้อกูลถึงความตรัสรู้สัมโพธิญาณได้ [มหาโพธิสมภาร-ปัญญาภิภังการ] ด้วยเหตุนี้ การข้ามโคตรหลักออกจากโคตรปุถุชนไปสู่โคตรอริยะนั้น ต้องเป็นพุทธภาวะอันสำคัญยิ่งยวดแห่งการประพาสพรหมจรรย์นี้ ถ้าไม่ตั้ง “อธิษฐานธรรม” ให้มั่นคงไว้ ก็คงไม่ประสบความสำเร็จได้เช่นกัน นั่นคือ ผู้มีปัญญาเป็นฐานที่มั่น ที่เรียกว่า “ปัญญาธิฐาน” หมายถึง ที่มั่นคือปัญญา ธรรมที่ควรตั้งไว้ในใจให้เป็นฐานที่มั่นคือ “ปัญญา” และต้องเป็นปัญญาที่เห็นธรรมตามเป็นจริง [ดวงตาเห็นธรรม] และสามารถรู้เห็นได้ถึงภาวะจิตของตนได้ก้าวหน้าวิวัฒนาการไปจนถึงจุดใดใน “ภูมิ ๓๑-โลกียภูมิ” และข้ามไปสู่ภูมิอันประเสริฐแห่ง “โลกุตตรภูมิ” สำหรับเกณฑ์การกำหนดภาวะแห่งจิตของผู้ปฏิบัติธรรมนี้ ไม่ได้เปรียบเทียบกับปัจจัยภายนอกหรือกับผู้อื่น แต่เป็นเรื่องจิตของตนกำหนดรู้เห็นจิตของตนด้วยตนเอง เพราะเป็นเรื่องจริงตามหลักเกณฑ์ธรรมชาติ.



บทความที่ ๘ ประจำปี ๒๕๕๕ – ระดับภูมิจิตบุคคลในพระพุทธศาสนา

สรรพสิ่งทั้งหลายตามธรรมชาติ นั้น มีระดับชั้นแสดงถึงมิตีความสัมพันธ์กันและกัน อย่างมีระบบ และระเบียบโครงสร้าง อย่างชัดเจน ณ ช่วงเวลาใด ในขณะใด สมัยใด ในสภาวะธรรมใด หนึ่งๆ โดยเฉพาะ [กาลเวลากับสถานที่] ไม่ได้คงมั่นถาวรเช่นนั้นตลอดไป คำว่า “สรรพสิ่ง-Reality” แห่งปรากฏการณ์ทางธรรมชาติ [Natural Phenomena] ในทางหลักธรรมของพระพุทธศาสนานั้น พระสัมมาสัมพุทธเจ้าทรงจำแนกไว้อย่างเป็นหมวดหมู่แห่งกลาปสัมมสนะ [พิจารณาตามนัยแห่งไตรลักษณ์ เรียกว่า สามัญลักษณะ: อนิจจัง-Impermanence ทุกขัง-Misery อนัตตา-Impersonality หรือ ธรรมนิยาม ๓: (๑) สัพเพสงฺขารา อนิจจา สังขารทฺวํปว นมีเที่ยง-(๒) สัพเพ สงฺขารา ทุกขา สังขารทฺวํปว กงทนอยุมีได้ (๓) สัพเพ ธมฺมา อนตฺตา ธรรมทฺวํปว นเป็นตัวตน] เรียกว่า “ธรรม-Dhamma” หมายถึง สภาวะ-States สิ่ง-Things ปรากฏการณ์-Phenomena ความนึกคิด-Thought สิ่งที่ถูกต้อง-Righteousness สภาวะธรรมแห่งปรมาตฺถ์-Absolute Truth หรือเรียกว่า “ธรรมทฺวํปว” ได้แก่ ชั้น ๕-อายตนะ ๑๒-ธาตุ ๑๘-กุศลธรรม-อกุศลธรรม-อภัยกตธรรม-กามาวจรธรรม-รูปาวจรธรรม-อรูปาวจรธรรม-โลกุตตรธรรม โดยจำแนกแจกออกเป็นหลักใหญ่ๆ ๒ ประเภท อันเป็นปัญญาสำคัญที่บ่งบอกถึงความสำเร็จ [อิทธิ] ในการปฏิบัติธรรมที่ถูกหลักธรรม ดังนี้

- (๑) “โลกียธรรม-Mundane States” [สังขตธรรม-สุปาตินนธรรม-อุปาตินนธรรม-อุปาตินน กสังขาร: สังขารที่กรรมยึดครองหรือเกาะกุม] คือ ธรรมอันเป็นวิสัยของโลก สภาวะเนื่องในโลก ได้แก่ ชั้น ๕ ที่เป็นสาสวะทั้งหมด นั่นคือ ชั้น ๕-อายตนะ ๑๒-ธาตุ ๑๘-อินทรีย์ ๒๒ ที่สัมปยุตต์ด้วย ปิยรูป-สาตรูป ๑๐ หมายถึง สิ่งที่มีสภาวะน่ารักน่าชื่นใจ เป็นที่เกิดและเป็นที่ตั้งของตัณหา หรือมุ่งเอาส่วนที่เป็นอภิวรรณณ์ซึ่งเป็นบ่อเกิดแห่งตัณหา ซึ่งทำให้เกิด “อุปาทาน ชั้น ๕ เป็นทุกข์” [รูป-เวทนา-สัญญา-สังขาร-วิญญาณ] เพราะความไม่รู้แจ้งแห่ง “อวิชชา” ที่เรียกว่า “วิญญู ๓” [ปฏิจจสมุปปันนธรรม] หมายถึง วงจร ๓ ส่วนประกอบแห่งองค์ ๑๒ อย่างในปฏิจจสมุปบาท ซึ่งหมุนเวียนสืบทอดต่อๆ กันไป ทำให้มีการเวียนว่ายตายเกิด หรือวงจรแห่งทุกข์ นั่นคือ (๑) “กิเลสวิญญู: อวิชชา-ตัณหา-อุปาทาน” (๒) “กรรมวิญญู: สังขาร-ภพ” และ (๓) “วิปากวิญญู: วิญญาณ-นามรูป-สฬายตนะ-ผัสสะ-เวทนา-ชาติ-ชรามรณะ” และพร้อมด้วยอกุศลวิบากผลที่ตามมา นั่นคือ “โสกะ-ปริเทวะ-ทุกข์-โทมนัส-อุปายาส” ดังนี้

(๑) “อายตนะภายใน ๖” ได้แก่ จักขุ-โสตตะ-ฆานะ-ชีวาหา-กาย-ใจ

(๒) “อายตนะภายนอก ๖” ได้แก่ รูป-เสียง-กลิ่น-รส-โผฏฐัพพะ-ธรรมารมณ

(๓) “วิญญาณ ๖” ได้แก่ จักขุวิญญาณ-โสตวิญญาณ-ฆานวิญญาณ-ชีวาหาวิญญาณ-กายวิญญาณ-มโนวิญญาณ

(๔) “สัมผัส ๖” ได้แก่ จักขุสัมผัส-โสตสัมผัส-ฆานสัมผัส-ชีวาหาสัมผัส-กายสัมผัส-มโนสัมผัส



- (๕) “**เวทนา ๖**” ได้แก่ จักขุสัมผัสสชาเวทนา-โสตสัมผัสสชาเวทนา-ฆานสัมผัสสชาเวทนา-ชีวหาสัมผัสสชาเวทนา-กายสัมผัสสชาเวทนา-มโนสัมผัสสชาเวทนา
- (๖) “**สัญญา ๖**” ได้แก่ รูปสัญญา-สัททสัญญา-คันธสัญญา-รสสัญญา-โณภูฏัพพะสัญญา-ธรรมสัญญา
- (๗) “**สัญญาเจตนา ๖**” ได้แก่ รูปสัญญาเจตนา-สัททสัญญาเจตนา-คันธสัญญาเจตนา-รสสัญญาเจตนา-โณภูฏัพพะสัญญาเจตนา-ธรรมสัญญาเจตนา
- (๘) “**ตัณหา ๖**” ได้แก่ รูปตัณหา-สัททตัณหา-คันธตัณหา-รสตัณหา-โณภูฏัพพะตัณหา-ธรรมตัณหา
- (๙) “**วิตก ๖**” ได้แก่ รูปวิตก-สัททวิตก-คันธวิตก-รสวิตก-โณภูฏัพพะวิตก-ธรรมวิตก
- (๑๐) “**วิจารณ์ ๖**” ได้แก่ รูปวิจารณ์-สัททวิจารณ์-คันธวิจารณ์-รสวิจารณ์-โณภูฏัพพะวิจารณ์-ธรรมวิจารณ์

อีกนัยหนึ่งนั้น ก็ให้ผู้ปฏิบัติธรรมคำนึงถึงในบรรดาธรรมที่ควรรู้อย่างเพื่อความตรัสรู้ ดังนี้

“**อภิถุญญธรรม**” [๒๒ ข้อ]

- (๑) “**ขั้น ๕**” = รูป เวทนา สัญญา สังขาร วิญญาณ
- (๒) “**อายตนะภายใน ๖-อินทรี ๖-สพายตนะ**” = จักขุ โสตตะ ฆานะ ชิวหา กาย ใจ
- (๓) “**อายตนะภายนอก ๖-อารมณ ๖**” = รูป เสียง กลิ่น รส โณภูฏัพพะ ธรรมารมณ
- (๔) “**วิญญาณ ๖**” = จักขุวิญญาณ โสตวิญญาณ ฆานวิญญาณ ชิวหาวิญญาณ กายวิญญาณ มโนวิญญาณ
- (๕) “**ผัสสะ ๖**” = จักขุสัมผัส โสตสัมผัส ฆานสัมผัส ชิวหาสัมผัส กายสัมผัส มโนสัมผัส
- (๖) “**เวทนา ๖**” = จักขุสัมผัสสชาเวทนา โสตสัมผัสสชาเวทนา ฆานสัมผัสสชาเวทนา ชิวหาสัมผัสสชาเวทนา กายสัมผัสสชาเวทนา มโนสัมผัสสชาเวทนา
- (๗) “**สัญญา ๖**” = รูปสัญญา สัททสัญญา คันธสัญญา รสสัญญา โณภูฏัพพะสัญญา ธรรมสัญญา
- (๘) “**เจตนา ๖**” = รูปสัญญาเจตนา สัททสัญญาเจตนา คันธสัญญาเจตนา รสสัญญาเจตนา โณภูฏัพพะสัญญาเจตนา ธรรมสัญญาเจตนา
- (๙) “**ตัณหา ๖**” = รูปตัณหา สัททตัณหา คันธตัณหา รสตัณหา โณภูฏัพพะตัณหา ธรรมตัณหา
- (๑๐) “**วิตก ๖**” = รูปวิตก สัททวิตก คันธวิตก รสวิตก โณภูฏัพพะวิตก ธรรมวิตก
- (๑๑) “**วิจารณ์ ๖**” = รูปวิจารณ์ สัททวิจารณ์ คันธวิจารณ์ รสวิจารณ์ โณภูฏัพพะวิจารณ์ ธรรมวิจารณ์
- (๑๒) “**ชาตุกัมมัฏฐาน ๑๖**” = ปฐวีชาตุ อาโปชาตุ เตโชชาตุ วาโยชาตุ อากาสชาตุ วิญญาณ



ธาตุ ปฐวีกสิณ อาโปกสิณ เตโชกสิณ วาโยกสิณ นีลกสิณ ปิตตกสิณ โลหิตกสิณ โอ
ทาทกสิณ อากาศกสิณ วิญญาณกสิณ

- (๑๓) “**อาการ ๓๒-ทวัตติงสาร**” = ผม ขน เล็บ ฟัน หนัง เนื้อ เอ็น กระดูก เยื่อในกระดูก
ม้าม หัวใจ ตับ พังผืด ไต ปอด ไข้มัน ไข้มันน้อย อาหารใหม่ อาหารเก่า ดี เสลด
หนอง เลือด เหงื่อ มันข้น น้ำตา เปลวมัน น้ำลาย น้ำมูก ไขข้อ มูตร สมอสังขาร
- (๑๔) “**อายตนะ ๑๒**” = จักขวยตนะ รูปายตนะ โสตายตนะ สัททายตนะ ฆานายตนะ คันธายตนะ
นะ ชิวหายตนะ รสายตนะ กายายตนะ โภกฐัพพายตนะ มนายตนะ ธรรมายตนะ
- (๑๕) “**ธาตุ ๑๘**” = จักขุธาตุ รูปธาตุ จักขุวิญญาณธาตุ โสตธาตุ สัทธาธาตุ โสตวิญญาณธาตุ
ฆานธาตุ คันธธาตุ ฆานวิญญาณธาตุ ชิวหาธาตุ รสธาตุ ชิวหาวิญญาณธาตุ กายธาตุ
โภกฐัพพธาตุ กายวิญญาณธาตุ มโนธาตุ ธรรมธาตุ มโนวิญญาณธาตุ
- (๑๖) “**อินทรีย์ ๒๒**” = จักขุนทรีย์ โสตินทรีย์ ฆานินทรีย์ ชิวหินทรีย์ กายินทรีย์ มนินทรีย์
ชีวิตินทรีย์ อิตถินทรีย์ ปุริสินทรีย์ สุจินทรีย์ ทุกจินทรีย์ โสมนัสสินทรีย์ โทมนัสสิ
นทรีย์ อุเบกจินทรีย์ สัทธินทรีย์ วิริยอินทรีย์ สตินทรีย์ สมานินทรีย์ ปัญจอินทรีย์
อนัญญัตถัญญัสสามิตินทรีย์ [อินทรีย์ของผู้ปฏิบัติด้วยมโนการว่า เราจักรู้ธรรมที่ยังไม่
รู้ อินทรีย์นี้เป็นชื่อของโสคาปัตติมรรคญาณ] อัญญินทรีย์ [อินทรีย์ของผู้รู้จุลสัง
กรรมด้วยมรรคนั้น อินทรีย์นี้เป็นชื่อของญาณในฐานะ ๖ คือ โสคาปัตติผลถึง
อรหัตมรรคญาณ] อัญญาตาวินทรีย์ [อินทรีย์ของพระเจ้ามาศผู้รู้จบแล้ว อินทรีย์นี้
เป็นชื่อของอรหัตผลญาณ]
- (๑๗) “**ธาตุ ๓**” = กามธาตุ รูปธาตุ อรูปธาตุ
- (๑๘) “**ภพ ๕**” = กามภพ รูปภพ อรูปภพ สัญญาภพ อสัญญาภพ เนวสัญญานาสัญญาภพ
เอกโวการภพ จตุโวการภพ ปัญจโวการภพ
- (๑๙) “**ฌาน ๔**” = ปฐมฌาน ทุตติฌาน ตติยฌาน จตุตถฌาน
- (๒๐) “**อัปมัชฌา ๔**” = เมตตาเจโตวิมุตติ กรุณาเจโตวิมุตติ มุทิตาเจโตวิมุตติ อุเบกขาเจโตวิมุตติ
- (๒๑) “**อรูปสมาบัติ ๔**” = อากาสนัญญาตนะสมาบัติ วิญญาณัญญาตนะสมาบัติ อา
ภิกขัญญาตนะสมาบัติ เนวสัญญานาสัญญาตนะสมาบัติ
- (๒๒) “**ปฏิจสงมุปบาท ๑๒**” [อิทัปปัจจยตา-ปัจจยการ-ตถตา] = อวิชชา สังขาร วิญญาณ
นามรูป สฬายตนะ ผัสสะ เวทนา ตัณหา อุปาทาน ภพชาติ ชรามรณะ



(๒) “โลกุตตรธรรม–Supermundane States” [อสังขตธรรม–อนุปาตินนธรรม–อนุปาตินนกังขาธรรม–สังขารที่กรรมไม่ยึดครองหรือเกาะกุม ได้แก่ อนุปาตินนธรรมทั้งหมด เว้นแต่ *อสังขตธาตุ* คือ *นิพพาน*] คือ ธรรมอันมิใช่วิสัยของโลก สภาวะพ้นโลก ได้แก่ มรรค ๔ [โสดาปัตติมรรค – สกทาคามีมรรค–อนาคามีมรรค–อรหัตตมรรค]–ผล ๔ [โสดาปัตติผล–สกทาคามีผล–อนาคามีผล–อรหัตตผล]–นิพพาน ๑ [อมตธาตุ] รวมทั้ง โพธิปักขิยธรรม ๓๗ [อภิญาญาเทสิตธรรม–เอกายนมรรค] คือ *สติปัฏฐาน ๔* [สติสัมปชัญญะ]–*สัมมัปปธาน ๔*–*อิทธิบาท ๔*–*อินทรีย์ ๕*–*พละ ๕*–*โพชฌงค์ ๗*–*มรรคมือองค์ ๘* และ อาสวักขยญาณ [ความตรัสรู้แห่งสัมโพธิญาณก่อนบรรลุดังพระนิพพานทั้ง ๒ ได้แก่ สอุปาทิเสสนิพพาน–กิเลสปรินิพพาน = สอุปาทิเสสนบุคคล–พระเสขะกับ อนุปาติเสสนิพพาน –ชั้นปรินิพพาน = อนุปาติเสสนบุคคล–ชีวิตสมถีสีบุคคล–พระอเสขะ]

อีกนัยหนึ่งนั่น ก็ให้ผู้ปฏิบัติธรรมคำนึงถึงในบรรดาธรรมที่ควรทำให้แจ้งเพื่อความตรัสรู้ ดังนี้

“เอกุตตรธรรม” [๑๐ ข้อ]

“**ธรรม ๑**” ควรทำให้แจ้ง คือ *เจโตวิมุตติ ๑* อันไม่กำเริบ คือ ความพ้นแห่งใจ ได้แก่ อรหัตผลวิมุตติ นอกจากนี้ ยังหมายถึง เมตตเจโตวิมุตติ กรุณาเจโตวิมุตติ มุทิตาเจโตวิมุตติ อุเบกขาเจโตวิมุตติ [อัปปมัญญา ๔]

“**ธรรม ๒**” ควรทำให้แจ้ง คือ *วิชา ๑* คือ วิชา ๓ ได้แก่ บุพเพนิวาสานุสติญาณ จุตูปปาตญาณ อาสวักขยญาณ *วิมุตติ ๑* คือ พ้นจากปฏิกิริยาธรรมทั้งหลาย [นิวรรณ์ ๕ วิตก ๖ วิจาร ๖ เป็นต้น] และน้อมไปในอารมณ์ ได้แก่ วิมุตติ ๒ คือ การน้อมจิตไป–*จิตตสุต จ อธิมุตติ ๑* และ นิพพาน ๑

“**ธรรม ๓**” ควรทำให้แจ้ง คือ *วิชา ๓* คือ ความรู้แจ้ง ความรู้วิเศษ ได้แก่ บุพเพนิวาสานุสติญาณ ๑ จุตูปปาตญาณ ๑ อาสวักขยญาณ ๑

“**ธรรม ๔**” ควรทำให้แจ้ง คือ *สามัญญผล ๔* คือ ความเป็นสมณะ ได้แก่ โสดาปัตติผล ๑ สกทาคามีผล ๑ อนาคามีผล ๑ อรหัตผล ๑

“**ธรรม ๕**” ควรทำให้แจ้ง คือ *ธรรมชั้น ๕* ได้แก่ สิลชั้น ๑ สมาธิชั้น ๑ ปัญญาชั้น ๑ วิมุตติชั้น ๑ วิมุตติญาณทัสนชั้น ๑

“**ธรรม ๖**” ควรทำให้แจ้ง คือ *อภิญาญา ๖* คือ ญาณอันยิ่ง ได้แก่ อธิวิริยญาณ ๑ ทิพโสดาธาตุญาณ ๑ บุปเพนิวาสานุสติญาณ ๑ เจโตปริยญาณ ๑ ทิพจักขุญาณ ๑ อาสวักขยญาณ ๑

“**ธรรม ๗**” ควรทำให้แจ้ง คือ *กำลังของพระจีณาสพ ๗* ได้แก่ ปัญญาเห็นสังขารไม่เที่ยง ๑ ปัญญาเห็นกามเป็นหลุมถ่านเพลิง ๑ เนกขัมมะ วิเวก ๓ สติปัฏฐาน ๔ อินทรีย์ ๕ โพชฌงค์ ๗ อริยมรรคมือองค์ ๘



ใหม่ในพระพุทธศาสนาให้รักโลก ให้ชาวบ้านปวดหัวกระบาลเล่น ยิ่งหากินก็ลำบากฝืดเคืองอยู่เพราะเบียดเบียนกันเหลือเกิน คือ มีไม้สี่ยะพอใช้สอย ผู้ตรัสรู้ตามนั้น ได้แก่ พระอรหันตสาวกทั้งหลาย ผู้เป็นพระพุทธเจ้าน้อย แต่โคตรอริยะอาศัยความเป็นผู้ถึงพร้อมด้วยวิชาและจรณะ] ได้กลายเป็นบุคคลผู้มีโคตรอริยะ [เหนือโคตรภายนอก-กิเลสขั้นชั้กับสังขารนิมิตภายนอกทั้งสอง ได้แก่ รูปาวจรจิตสหรคตด้วยรูปฌาน ๔ กับ อรูปาวจรจิตสหรคตด้วยรูปฌาน ๔ เรียกว่า “สมาบัติ ๘-ญาณสมาบัติ ๘” แห่งพรหมโลก ซึ่งวิวัฒน์ด้วยสมาธิและวิปัสสนาไปสู่ภาวะจิตที่เป็นอริยบุคคลแห่งพระอรหันตวิมุตติแห่งวิสุทธิเทพ-อนุพุทธะได้] ดังนั้น จะเห็นได้ว่าองค์พระสัมมาสัมพุทธเจ้า [เจ้าชายสิทธัตถะผู้โคตม] พระศาสดาเอกในโลก ใช้เวลาในการศึกษาค้นคว้าวิจัยธรรมทั้งหลายเป็นเวลานานถึง ๖ ปี จึงปฏิญาณพระองค์ได้ว่าทรงบรรลุถึง “พระอนุตรสัมมาสัมโพธิญาณ” แล้ว แล้วฉะนั้น พวกนักปฏิบัติธรรมเพิ่งจะลงมือปฏิบัติธรรมเมื่อวานนี้ตอนบ่าย ๔ โมงเย็น แล้วจะให้บรรลุธรรมได้เลยนั้น ไม่ควรอาจหาญตนให้สูงเท่านั้นเลย แต่อย่าไปคิดหักห้ามตนว่าจะไม่มีโอกาสบรรลุธรรมวิเศษนี้ได้ คงต้องได้ในชาติใดชาติหนึ่ง ถ้ายังศรัทธาเลื่อมใสในพระศาสนา นี้จะนั่นหรือคังนั้น [ด้วยเหตุฉะนี้ อย่างคิดเล่นๆ แล้วล้มหายใจจะเสียเที่ยวมาเกิดเป็นคนอีก ชาติหน้าอย่ามั่นใจว่าจะได้มาเกิดเป็นอีกหรือไม่ น่าเป็นห่วงเช่นกัน อย่าประมาท...!] จิตวิญญานของคนนั้น ต้องได้รับการพัฒนาวิวัฒน์มาอย่างถูกต้องหลายภพหลายชาติ ที่เรียกว่า “พระโพธิสัตว์” หมายถึง ท่านผู้ที่จะได้ตรัสรู้เป็นพระพุทธเจ้า ซึ่งกำลังบำเพ็ญบารมี ๑๐ ได้แก่ ทาน-ศีล-เนกขัมมะ-ปัญญา-วิริยะ-ขันติ-สัจจะ-อธิษฐาน-เมตตา-อุเบกขา ให้ผู้ปฏิบัติธรรมพิจารณาทบทวนเรื่อง “บารมี” [Perfections: Qualities that lead to the ripening of perfect enlightenment] ในพระพุทธศาสนา ดังนี้

“บารมี ๑๐” หมายถึง คุณความดีที่บำเพ็ญอย่างยิ่งยวดเพื่อบรรลุจุดหมายอันสูงยิ่ง บารมีที่พระโพธิสัตว์ต้องบำเพ็ญให้ครบบริบูรณ์ จึงจะบรรลุโพธิญาณ เป็นพระพุทธเจ้า มี ๑๐ ประการ [The Ten Perfections] ได้แก่

- (๑) “**ทาน**” [Liberality] คือ การให้ การเสียสละเพื่อช่วยเหลือมวลมนุษย์สรรพสัตว์
- (๒) “**ศีล**” [Morality] คือ ความประพฤติถูกต้องสุจริต ความประพฤติดี มีวินัย ไม่ก่อเวรภัย ได้ฝึกในมรรยาทอันงาม
- (๓) “**เนกขัมมะ**” [Renunciation] คือ ความปลื้กออกจากกามได้ ไม่เห็นแก่การเสพบำเรอ การออกบวชอยู่ในสมณเพศด้วยประพฤติพรหมจรรย์ ระงับโทษข้อขัดข้องมัวหมองวุ่นวายอันเกิดจากกิเลสทั้งหลายแล้วทำจิตใจให้สงบได้
- (๔) “**ปัญญา**” [Wisdom] คือ ความรอบรู้เข้าถึงความจริง รู้จักคิดพิจารณาแก้ไขปัญหาและดำเนินการจัดการต่างๆ ให้สำเร็จ การหยั่งรู้ในเหตุผล การพิจารณาให้เข้าใจในสภาวะของสิ่งทั้งหลายจนเข้าถึงความจริง
- (๕) “**วิริยะ**” [Energy] คือ ความเพียรแกล้าวักลำบากบั่นทอนการ ไม่ทอดทิ้งธุระหน้าที่
- (๖) “**ขันติ**” [Patience] คือ ความอดทน ควบคุมตนอยู่ได้ในธรรม ในเหตุผล และในแนวทางเพื่อจุดหมายอันชอบ ไม่ยอมลุ่มอำนาจกิเลส



- (๓) **“สัตถะ”** [Truthfulness] คือ ความจริง ซื่อสัตย์ จริงใจ จริงจัง การดำรงมั่นในความจริงที่รู้ชัด ด้วยปัญญา เริ่มแต่จริงวาจาจนถึงปรมัตตสัตถะ
- (๔) **“อธิษฐาน”** [Resolution] คือ ความตั้งใจมั่น ตั้งจุดหมายไว้ดีงามชัดเจนและมุ่งไปเด็ดเดี่ยวแน่วแน่ ธรรมที่ควรใช้เป็นทีประคิบฐานตน เพื่อให้สามารถยึดเอาผลสำเร็จสูงสุดอันเป็นที่หมายได้ โดยไม่เกิดความคิดสำคัญตนผิด และไม่เกิดสิ่งมัวหมองหมักหมมทับถมตน
- (๕) **“เมตตา”** [Loving-Kindness] ความรักความปรารถนาดี คิดเกื้อกูลหวังให้สรรพสัตว์อยู่ดีมีความสุข ความรักใคร่ ความปรารถนาดี มิไม่ตรี คิดเกื้อกูลให้ผู้อื่นและเพื่อนร่วมโลกทั้งปวงมีความสุขความเจริญ
- (๑๐) **“อุเบกขา”** [Equanimity] ความวางใจเป็นกลาง อยู่ในธรรม เรียบสงบสม่ำเสมอ ไม่เอนเอียง ไม่หวั่นไหวไปด้วยความยินดียินร้ายชอบชังหรือแรงเข้าชวนชั่วใดๆ

เพราะฉะนั้น บารมี ๑๐ นั้น จะบริบูรณ์ต่อเมื่อพระโพธิสัตว์บำเพ็ญแต่ละบารมีครบ ๓ ชั้น หรือ ๓ ระดับ จึงแบ่งบารมีเป็น ๓ ระดับ ดังนี้

- (๑) **“บารมี”** คือ คุณความดีที่บำเพ็ญอย่างยิ่งยวด ชั้นต้น
- (๒) **“อุปบารมี”** คือ คุณความดีที่บำเพ็ญอย่างยิ่งยวด ชั้นจวนสูงสุด
- (๓) **“ปรมัตตบารมี”** คือ คุณความดีที่บำเพ็ญอย่างยิ่งยวด ชั้นสูงสุด

อนึ่ง เกณฑ์ในการแบ่งระดับของบารมีนั้น มีหลายแง่หลายด้าน ขอยกเกณฑ์อย่างง่ายมาให้ทราบพอเข้าใจ เช่น ในชื่อ **“ทาน”** (๑) สละทรัพย์ภายนอกทุกอย่างได้เพื่อประโยชน์แก่ผู้อื่น เป็น **“ทานบารมี”** (๒) สละอวัยวะเพื่อประโยชน์แก่ผู้อื่น เป็น **“ทานอุปบารมี”** (๓) สละชีวิตเพื่อประโยชน์แก่ผู้อื่น เป็น **“ทานปรมัตตบารมี”** บารมีในแต่ละชั้นมี ๑๐ จึงแยกเป็น (๑) บารมี ๑๐ [ทศบารมี] (๒) อุปบารมี ๑๐ [ทศอุปบารมี] และ (๓) ปรมัตตบารมี ๑๐ [ทศปรมัตตบารมี] รวมทั้งสิ้นเป็นบารมี ๓๐ เรียกเป็นคำศัพท์ว่า **“สมตังสบบารมี”** [สมตังสบบารมี] แปลว่า **“บารมีสามสิบถ้วน”** หรือ **“บารมีครบเต็มสามสิบ”** แต่ในภาษาไทย บางทีเรียกสั้นๆ กันมาว่า **“บารมี ๓๐ ทศ”** ก็ให้ผู้ปฏิบัติพิจารณาถึงความตั้งใจมั่นในการบำเพ็ญเพียรบารมีของความเป็นพระโพธิสัตว์ว่า มีความยากลำบากแค่ไหนกว่าจะมาเป็นพระพุทธเจ้าได้ โดยเฉพาะที่เรียกว่า **“ปัจเจกพุทธะ”** ซึ่งไม่ใช่ **“พุทธเสฏฐะ”** หมายถึง ผู้ประเสริฐสุดในพระพุทธะทั้งหลาย เพราะเป็นผู้ตรัสรู้ เป็นผู้สูงสุดและควรสรรเสริญ หรือ (๑) **“สัตัพัญญพุทธะ-พระสัมมาสัมพุทธะ-พระพุทธเจ้า”** หมายถึง ท่านผู้ตรัสรู้เองและสอนผู้อื่นให้รู้ตาม (๒) **“อนุพุทธะ-สาวกพุทธะ-จตุสัจจพุทธะ”** หมายถึง ท่านผู้ตรัสรู้ตามพระพุทธเจ้าในอริยสัจ ๔ ตามพระสัทธรรมคำสอนของพระสัมมาสัมพุทธเจ้า (๓) **“ปัจเจกพุทธะ”** หมายถึง ท่านผู้ตรัสรู้เฉพาะตัว มิได้สั่งสอนผู้อื่น = พระอรหันต์-พระอรหันตปัญญา และ (๔) **“สุตพุทธะ”** หมายถึง ผู้รู้เพราะได้ฟัง ผู้รู้โดยสุตะ นั่นคือ บุคคลที่เป็นพหูสูต พระอริยสาวกส่วนใหญ่จึงเป็น **“สาวกพุทธะ”** หรือน้อยมากจะเป็น **“สุตพุทธะ”** ส่วน **“ปัจเจกพุทธะ”** แทบจะไม่อุบัติขึ้นเองในพระธรรมวินัยนี้



อย่างไรก็ตาม เพื่อให้รู้เข้าใจอย่างถูกต้องในทุกขั้นตอนของการปฏิบัติธรรม [ชัมมานุชัมมปฏิบัติ] นั้น ผู้ปฏิบัติธรรมจำเป็นต้องศึกษาวิจัยค้นคว้าในเรื่อง “พุทธประวัติ” หมายถึง *ประวัติของพระพุทธเจ้า* นั่นคือลำดับกาลในพุทธประวัติตามที่ท่านแบ่งไว้ใน “อรรถกถา” จัดได้เป็น ๓ ช่วงใหญ่ ได้แก่

- (๑) “**พุทธนิทาน**” คือ เรื่องราวตั้งแต่เริ่มเป็นพระโพธิสัตว์ เสวยพระชาติในอดีต จนถึงอุบัติในสวรรค์ชั้นดุสิต
- (๒) “**อวิพุทธนิทาน**” คือ เรื่องราวตั้งแต่จุติจากสวรรค์ชั้นดุสิต จนถึงตรัสรู้
- (๓) “**สันตนิทาน**” คือ เรื่องราวตั้งแต่ตรัสรู้แล้ว จนเสด็จปรินิพพาน

ในส่วนของ “สันตนิทาน” นั้น ก็คือ “**โพธิกาล**” นั่นเอง ซึ่งแบ่งย่อยได้เป็น ๓ ช่วง ได้แก่

- (๑) “**ปฐมโพธิกาล**” คือ ตั้งแต่ตรัสรู้ จนถึงได้พระอัครสาวก นั่นคือ เวลาแรกตรัสรู้ ระยะเวลาช่วงแรกหลังจากพระพุทธเจ้าตรัสรู้แล้ว คือ ระยะเวลาประคิษฐานพระพุทธานุชาสนา นับคร่าวๆ ตั้งแต่ตรัสรู้ถึงได้พระอัครสาวก ซึ่งมีเหตุการณ์สำคัญ ที่เรียกว่า “**พุทธโอวาท ๓**” [โอวาทปาฏิโมกข์] หมายถึง คำสั่งสอนของพระพุทธเจ้ามีหลักใหญ่ ๓ ข้อ ได้แก่ (๑) “**สพฺพปาปสฺส อกรรมํ**” *ไม่ทำความชั่วทั้งปวง* (๒) “**กุสลสุสุขปสมฺปทา**” *ทำความดีให้เทียบพร้อม* (๓) “**สจิตฺตปริโยทปนํ**” *ทำใจของตนให้สะอาดบริสุทธิ์* หนึ่งใน “**โอวาทปาฏิโมกข์**” หมายถึง ปาฏิโมกข์ที่เป็นพระพุทธโอวาท ได้แก่ พุทธพจน์ ๓ คาถาถึง ดังที่ได้ตรัสในที่ประชุมพระอรหันต์ ๑,๒๕๐ องค์ ในวันมาฆปุณมี หลังตรัสรู้แล้ว ๕ เดือน และใน “**อรรถกถา**” กล่าวว่า พระพุทธเจ้าทรงแสดงโอวาทปาฏิโมกข์ในที่ประชุมพระสงฆ์เป็นประจําตลอด ๒๐ พรรษาแรก ต่อจากนั้น จึงได้รับสั่งให้พระสงฆ์สาวกอาณานิปาฏิโมกข์กันเองสืบต่อมา
- (๒) “**มัชฌิมโพธิกาล**” คือ ตั้งแต่ประคิษฐานพระศาสนาในแคว้นมคธ จนถึงปลงพระชนมายุสังขาร นั่นคือ ระยะเวลาบำเพ็ญพุทธกิจของพระพุทธเจ้าตอนกลางระหว่าง “**ปฐมโพธิกาล**” กับ “**ปัจฉิมโพธิกาล**” นับคร่าวๆตั้งแต่ประคิษฐานพระพุทธานุชาสนาในแคว้นมคธไปแล้ว ถึงปลงพระชนมายุสังขาร
- (๓) “**ปัจฉิมโพธิกาล**” คือ ตั้งแต่ปลงพระชนมายุสังขาร จนถึงปรินิพพาน นั่นคือ โพธิกาลช่วงหลัง ระยะเวลาบำเพ็ญพุทธกิจตอนท้าย คือ ช่วงใกล้จนถึงปรินิพพาน กำหนดคร่าวๆ ตาม “**มหาปรินิพพานสูตร**” ตั้งแต่ปลงพระชนมายุสังขารถึงปรินิพพาน และมีเหตุการณ์สำคัญ ที่เรียกว่า “**ปัจฉิมโอวาท**” หมายถึง คำสอนครั้งสุดท้าย หรือ “**ปัจฉิมวาจา**” คือ พระดำรัสสุดท้ายของพระพุทธเจ้าก่อนจะปรินิพพานว่า: “**วชฺชมา สงฺขารา อปฺปมาเทน สมฺปาเทถ**” แปลว่า “**สังขารทั้งหลาย มีความเสื่อมสลายไปเป็นธรรมดา ท่านทั้งหลายจง** [ยังประโยชน์ตนและประโยชน์ผู้อื่น = **พุทธคุณ ๒**] **ให้ถึงพร้อม ด้วยความไม่ประมาทเถิด**”



ฉะนั้น ในพระปัจฉิมโอวาทของพระพุทธเจ้าก่อนจะปรินิพพานนั้น ถือว่าเป็นพระสัตตสุสาน์สำคัญที่เป็น การประมวลหลักธรรมทั้งปวงมาประชุมลงไว้ที่ข้อธรรมว่า “**อัปมาตะ**” [Earnestness] หมายถึง “**ความไม่ ประมาท**” ดังพุทธพจน์ ๓ ประการ ที่ว่า:

(๑) “รอยเท้าของสัตว์บกทั้งหลาย ชนิดใดๆ ก็ตาม ย่อมลงในรอยเท้าข้างใดทั้งหมด รอยเท้าข้าง เรียกว่าเป็นยอดของรอยเท้าเหล่านั้น โดยความใหญ่ ฉนใด กุศลธรรมทั้งหลาย อย่างใดๆ ก็ตาม ย่อมมีความไม่ประมาทเป็นมูล ประชุมลงในความไม่ประมาทได้ทั้งหมด ความไม่ประมาท เรียก ได้ว่าเป็นยอดของธรรมเหล่านั้น ฉนนั้น”

(๒) “ผู้มีกัลยาณมิตร พึงเป็นอยู่โดยอาศัยธรรมเอกข้อนี้ คือ ความไม่ประมาทในกุศลธรรม ทั้งหมด”

(๓) “ธรรมเอกอันจะทำให้ยึดเอาประโยชน์ไว้ได้ทั้ง ๒ อย่าง คือ ทั้งภิกษุวัชรมิกัตถะ [ประโยชน์ ปัจจุบันประโยชน์เฉพาะหน้า หรือประโยชน์สามัญของชีวิต เช่น ทรัพย์ ยศ กามสุข เป็นต้น] และ สัมปราชัยกัตถะ [ประโยชน์เบื้องหน้าหรือประโยชน์ขั้นสูงขึ้นไปทางจิตใจหรือคุณธรรม] ก็คือ ความไม่ประมาท”

แต่สิ่งที้นอกเหนือจากนั้น พระสัมมาสัมพุทธเจ้าทรงฝากข้อธรรมสำคัญในสังจพุทธวาทะนั้นไว้ ๒ ประการ ที่เรียกว่า “**พุทธคุณ ๒**” [Qualities of the Buddha] ดังนี้

“**พุทธคุณ ๒**” หมายถึง **คุณสมบัติแห่งความเป็นพระพุทธเจ้า** ที่ถือเป็นธรรมสำคัญอันยิ่ง คือ “**มหาโพธิ สมถาร**” ที่ประกอบด้วย (๑) **ปัญญา** [Wisdom] กับ (๒) **กรุณา** [Compassion] ได้แก่

(๑) “**อตฺตหิตสมบัตติ**” คือ ความถึงพร้อมแห่งประโยชน์ตน ทรงบำเพ็ญประโยชน์ส่วนพระองค์เอง เสร็จสิ้นสมบูรณ์แล้ว พระคุณข้อนี้มุ่งเอา “**พระปัญญา**” เป็นหลัก เพราะเป็นเครื่องให้สำเร็จ “**พุทธภาวะ**” คือ **ความเป็นพระพุทธเจ้า** และ “**ความเป็นอตฺตนาถะ**” คือ **พึ่งตนเองได้**

(๒) “**ปรหิตปฏิบัติ**” คือ การปฏิบัติเพื่อประโยชน์แก่ผู้อื่น ทรงบำเพ็ญพุทธจริยาเพื่อประโยชน์แก่ผู้อื่น พระคุณข้อนี้มุ่งเอา “**พระกรุณา**” เป็นหลัก เพราะเป็นเครื่องให้สำเร็จ “**พุทธกิจ**” คือ **หน้าที่ของ พระพุทธเจ้า** และ “**ความเป็นโลกนาถ**” คือ **เป็นที่พึ่งของชาวโลกได้**



“โพธิสมภาร” หมายถึง คุณความดีที่เป็นเครื่องประกอบของโพธิ์ คุณความดีทั้งหลายเฉพาะอย่างยิ่ง ประดา
บารมีที่เป็นส่วนประกอบอันรวมกันให้สำเร็จโพธิ์ คือ “**ความตรัสรู้**” [สัมโพธิ-อาสาวิภขญาณ] ตามปกติ
หมายถึงประดาบารมีที่พระโพธิสัตว์บำเพ็ญ อันจะให้สำเร็จความเป็นพระพุทธเจ้า ซึ่งบางทีเรียกว่า “**มหา
โพธิสมภาร**” [พุทธคุณ ๒] อันประมวลเข้าได้ในธรรมใหญ่ ๒ ประการ คือ “**ปัญญา**” และ “**กรุณา**” เมื่อใช้
อย่างกว้างๆ หมายถึง “**โพธิปักขยธรรม ๓๗**” [อภิญญาเทศิตธรรม-เอกายนมรรค] ก็ได้ ดังนี้

(๑) “**ปัญญา**” [Wisdom] คือ ความรอบรู้เข้าถึงความจริง รู้จักคิดพิจารณาแก้ไขปัญหาและดำเนินการ
จัดการต่างๆ ให้สำเร็จ การหยั่งรู้ในเหตุผล การพิจารณาให้เข้าใจในสภาวะของสิ่งทั้งหลายจน
เข้าถึงความจริง

(๒) “**กรุณา**” [Compassion] คือ ความสงสาร คิดช่วยให้พ้นทุกข์ ใฝ่ใจในอันจะปลดปล่อยบ่าบัค
ความทุกข์ยากเดือดร้อนของปวงสัตว์

ดังนั้น จะเห็นได้ว่า ภารกิจสำคัญในการปฏิบัติธรรมนั้น คือ การชำระล้างกิเลสทั้งหลายใน (๑) **ร่างกายด้วย
ศีลอันยิ่ง** (๒) **จิตใจด้วยสมาธิแห่งจิตอันยิ่ง** รวมทั้ง (๓) **ปัญญาด้วยปัญญาอันยิ่ง** [ไตรสิกขา] **ให้หมดจด
บริสุทธิ์จากนิรวณ** [วิสุทธิ ๗] โดยการตั้งต้นที่ ความเป็นมนุษย์ในชาตินี้ ถ้าใฝ่ทางอกุศลก็อยู่ใน “**อบายภูมิ
๔**” ที่เรียกว่า “**ทุคติ**” ถ้าใฝ่ในทางกุศล [ปริตตะ-กามาวจร] ก็อยู่ใน “**กามาวจรสุคติ ๗**” ซึ่งเรียกรวมกันกับ
อบายภูมิว่า “**ทุคติแห่งสังสารวัฏ**” [สังสารทุกข์] แต่ถ้าใฝ่สูงยิ่งนักกว่านั้น ด้วยเจริญสมาธิจนจิตพัฒนา
วิวัฒน์ไปถึง “**มหัคคตะ-พรหมโลก**” คือ “**รูปาวจรภูมิ-รูปฌาน ๔**” กับ “**อรุปาวจรภูมิ-อรุปฌาน ๔**” แต่ถ้า
วิวัฒน์จิตเข้าสู่ภูมิแห่งปัญญาอันยิ่งกว่านั้นหาประมาณมิได้ คือ “**อัปปมาณะ-โลกุตตระ**” และแล้วผู้ปฏิบัติ
ธรรมจะเลือกเอาตัวไหน ก็อย่าผลอลงไปที่ “**อบายภูมิ ๔**” ก็แล้วกัน หมายถึง **ภูมิที่ไม่เจริญ-ภูมิกำเนิดที่
ปราศจากความเจริญ** ได้แก่ (๑) **นิริยะ-นรก-สภาวะหรือที่อันไม่มีความสุขความเจริญ-ภาวะเร่าร้อนกระวน
กระวาย** (๒) **ดิรัจฉานโยนิ-กำเนิดดิรัจฉาน-พวกมีดมัวโง่เขลา** (๓) **ปิตติวิสัย-ภูมิแห่งเปรต-ภูมิแห่งผู้หิว
กระหายไร้สุข** (๔) **อสุรกาย-พวกอสุรกาย-พวกหวาดห้วนไร้ความรื่นเริง** ก็ให้ผู้ปฏิบัติธรรมจงสำรวมระวัง
เอาไว้ให้ดีอินทรีย์ทั้ง ๖ อย่าไปแวงกลับมากลับไปอยู่อย่างนั้น เพราะเป็นความฉิบหายวิบัติใน ๔ ประการ ที่
เรียกว่า “**วิบัติ ๔**” หมายถึง **ความผิดพลาด-ความเคลื่อนคลาด-ความเสียหาย-ความบกพร่อง-ความใช้การ
ไม่ได้** อย่างเช่น นั่งสมาธิมาดีเกือบตาย แต่ไม่เกิดปัญญาอะไรทั้งสิ้น กลับไปมีคนชั่วเป็นมิตรหรือมีลูกศิษย์
ชั่วๆ เป็นบริวาร เสียเวลาในการเจริญธรรมเปล่าๆ ไม่สามารถเปลี่ยนภูมิได้จริง ได้แก่ (๑) “**ศีลวิบัติ**” คือ
วิบัติแห่งศีล เสียศีล สำหรับพระภิกษุ คือ ต้องอาบัติปาราชิก หรือ สังฆาทิเสส (๒) “**อาจารย์วิบัติ**” คือ วิบัติ
แห่งอาจารย์ เสียความประพฤติ จรรยาบรรยาที่ไม่ดี สำหรับพระภิกษุ คือ ต้องลหุกาบัติ แต่ถุลลัจจัย ถึง พุพ
ภาสิต (๓) “**ทิฏฐิวิบัติ**” คือ วิบัติแห่งทิฏฐิ ความเห็นคลาดเคลื่อน ผิดธรรมผิดวินัย และ (๔) “**อาชีวิวิบัติ**” คือ
วิบัติแห่งอาชีพ ประกอบมิฉาชีพ หาเลี้ยงชีพในทางที่ผิด ถ้าจะกันอย่างลึกๆ แล้วนั้น คือ ไม่ได้ประพฤติจตุ
สตปิฎฐานอย่างแท้จริง มีการละเลยไม่คิดระลึกถึงคุณชาติในสมานนี้และอธิปัตติแห่งวิปัสสนาได้เลย [เลย
เชิงกายไปอีก เอาไม่อยู่] โดยเฉพาะอย่างยิ่ง กระบวนการสร้างปัญญาทั้งในสมานและในวิปัสสนา ด้วยการ



เข้าไม่ถึง “รูปฌาน ๔-อรุฌาน ๔-วิชชา ๓” กับ “อนุปัสสนา ๓-มหาวิปัสสนา ๑๘-ญาณ ๑๖” หรือมีละนั้น ก็บกพร่องจากการศึกษาฝึกอบรมอย่างถูกต้องตามลำดับแห่งไตรสิกขา [สิกขา ๓] ที่เรียกว่า “อนุปุปพลิกา ๓: อริสัสสิกขา-อริจิตตสิกขา-อริปัญญาสิกขา” ที่มีปัญญานำด้วยหลักธรรม “มัชฌิมาปฏิปทา” [ทางสายกลางแห่งปัญญา ไม่ใช่อย่างอื่นโดยวิปริต] นั่นคือ “อริยมรรคมีองค์ ๘” ที่มีลำดับเริ่มด้วย (๑) อริปัญญาสิกขา-เริ่มต้นด้วยปัญญา (๒) อริสัสสิกขา-ดำเนินด้วยปัญญา (๓) อริจิตตสิกขา-นำไปสู่ปัญญา นั่นคือ อริยสัจ ๔-ปฏิบัติสมุปปบาท ๑๒-ไตรลักษณ์ ต่อไป นอกจากนี้ ยังต้องพอกพูนด้วยอริยมรรค อันสัมปยุตต์ด้วยพระสัจจสุตถุสาคำสอนของพระสัมมาสัมพุทธเจ้า นั่นคือ “ธรรม ๘ อย่าง” ได้แก่ (๑) วิตถล-ความคลายกำหนด (๒) วิสังโยค-ความหมดเครื่องผูกมัด (๓) อปยะ-ความไม่พอกพูนกิเลส (๔) อัปปิจจตา-ความมกน้อย (๕) สันตุฎฐี-ความสันโดษ (๖) ปวิเวก-ความสงัด (๗) วิริยารัมภะ-การประกอบความเพียร (๘) สุภรตา-ความเลี้ยงง่าย กับ “ธรรม ๗ อย่าง” ได้แก่ (๑) เอกันตนิพพิทา-ความหน่ายสิ้นเชิง (๒) วิตถล-ความคลายกำหนด (๓) นิโรธ-ความดับ (๔) อุปสมะ-ความสงบ (๕) อภิญญา-ความรู้ยิ่งรู้ชัด (๖) สัมโพธิะ-ความตรัสรู้ (๗) นิพพาน-ความสิ้นกิเลสและทุกข์แล้ว ในธรรมทั้ง ๒ อย่าง ดังกล่าวนี้ ย่อมกลายเป็นอินทรีย์และพละในการทำลายธรรมที่เป็นปฏิปักษ์ได้ โดยเฉพาะ “โลกธรรม ๘” หมายถึง ธรรมคาของโลก-เรื่องของโลก-ความเป็นไปตามคติธรรมคาซึ่งหมุนเวียนมาหาสัตว์โลกและสัตว์โลกก็หมุนเวียนตามมันไป ได้แก่ (๑) ลาภ-ได้ลาภ-มีลาภ (๒) อลาภ-เสื่อมลาภ-สูญเสีย (๓) ยศ-ได้ยศ-มียศ (๔) อยศ-เสื่อมยศ (๕) นิินทา-ดีเตียน (๖) ปัสสา-สรรเสริญ (๗) สุข-ความสุข (๘) ทุกข์-ความทุกข์ ฉะนั้น พระอรหันต์ย่อมเป็นบุคคลผู้รู้เท่าทันกับโลกธรรมทั้งหมดนี้ได้ และละระงับได้จนหมดสิ้น จึงได้ชื่อว่า “ผู้ปราศจาก โสกะ-ปริเทวะ-ทุกข์-โทมนัส-อุปายาส เป็นธรรมคา” และย่อมไม่ใช้ในปฏุชนที่จะละข้ามหลักออกไปได้ง่ายนัก

ฉะนั้น การถือประพฤติปฏิบัติตาม (๑) ธรรม ๘ อย่าง (๒) ธรรม ๗ อย่าง และจเว้นหลักจาก (๓) โลกธรรม ๘ แล้วหันมาสนใจในการพัฒนาปัญญาให้ยิ่งขึ้นไปใน “อัปมาณะ-ธรรมที่ประมาณมิได้ คือ ความเป็นโลกุตตระ” พร้อมด้วยจิตสหระคด้วย “มหัคคตะ” [มหระค-ธรรมที่ถึงความยิ่งใหญ่ คือ ความเป็นรูปาวจร หรือ ความเป็นอรูปาวจร] ด้วยการประพฤติปฏิบัติไปตามลำดับ ที่เรียกว่า “อนุปุปพลิกา” ได้แก่ “อนุปัสสนา ๓-มหาวิปัสสนา ๑๘-การจำแนกอารมณ์ ๓๘ อย่าง-โพธิปักขิยธรรม ๓๗” นอกจากนี้ ยังต้องมีความนึกคิดดำเนินใจในการรักษาอารมณ์แห่งกรรมที่พัฒนาจากจิตที่ปราศจากนิวรรณ์ [ญาณทัสสนะ-ยถาภูตญาณทัสสนะ] ไปสู่การวิวัฒน์ทางปัญญาแห่งปัญญาอันยิ่ง [ญาณ-ยถาภูตญาณ-สังขารปริจเฉทญาณ-สัมมัภูติญาณ-สัมมสนญาณ] ใน “โลกุตตระธรรม ๘” เพราะฉะนั้น ทนทางปัญญาอันเป็นองค์ความรู้ในถึงขั้นนี้ได้ ก็ไม่ใช่เรื่องสาธารณ์แก่ปฏุชนผู้ไม่ได้ศึกษาพระธรรมคำสอนของพระสัมมาสัมพุทธเจ้าแต่ประการใดเลย ผู้มีวาสนาในธรรมแห่งปีติปราโมทย์ได้นั้น ย่อมเป็นกุศลบารมีที่จะสั่งสมให้แก่กล้าในการปฏิบัติธรรมให้ยิ่งขึ้นไป ภูมิจิตของผู้ที่เจริญแล้วนั้น ย่อมไปถึง “โลกุตตระธรรม” ได้อย่างแน่นอน ที่เรียกว่า “โลกุตตระภูมิ” หมายถึง ขั้นที่พ้นจากโลก-ระดับแห่งโลกุตตระธรรม-ระดับจิตใจของพระอริยเจ้าอันพ้นแล้วจากโลกียภูมิ ๓ ข้างต้น ได้แก่

กามาวจรกัมม-รูปาวจรกัมม-อรูปาวจรกัมม ข้อนี้ในบาลีที่มา เรียกว่า “อปริยาปนนกัมม” คือ **ขั้นที่ไม่นับเนื่องใน** วัฏฏะ-ระดับที่ไม่ถูกจำกัด ให้ผู้ปฏิบัติพิจารณากัมมแห่งการปฏิบัติธรรม เพื่อให้เข้าใจเกณฑ์การเปรียบเทียบ ความก้าวหน้าในชีวิตและจิตใจ ที่เรียกว่า “จิต ๘๕” หมายถึง **ธรรมชาติที่รู้อารมณ์-สภาพที่นึกคิด-ความคิด-ใจ-วิญญาน** พร้อมด้วย “เจตสิก ๕๒ -กิจวิญญานปวัตติ ๑๔” โดยเปรียบเทียบกับ “**ธรรม ๒ แห่งกัมม ๓๑: อุปาทินนธรรม-อนุปาตินนธรรม**” [กัมม ๓๑ เป็น โลกียกัมมเท่านั้น ต่อจากนั้นจึงเป็น โลกุตตรกัมม] ดังนี้

(๑) “**อุปาทินนธรรม**” หมายถึง **ธรรมที่อุกฤษฏ์ ธรรมที่กรรมอันสัมปยุตด้วยตัณหาและทิฏฐิเข้ายึดครอง** ได้แก่ “**นามขันธ์ ๕**” ที่เป็นวิบาก และรูปที่เกิดแต่กรรมทั้งหมด ซึ่งเป็น “**กัมมแห่งวัฏฏะ ๓**” ที่เรียกว่า “**ทุกติ**”

(๑.๑) “**กามาวจรกัมม**” (ข้อ ๑ ในกัมม ๔ และ กามาวจรจิต ๕๔ โดยกัมมประเภท) คือ **ขั้นที่ท่องเที่ยวอยู่ใน** กาม ระดับจิตใจที่ยังปรารถนากามเป็นอารมณ์ คือยังเกี่ยวข้องกับกามคุณ ระดับจิตใจของสัตว์ใน กามภพทั้ง ๑๑ ขั้น กัมมทั้ง ๑๑ ใน ๒ หมวดนี้ รวมเป็น “**กามาวจรกัมม ๑๑**”

๑. “**อบายกัมม ๔**” (ข้อ ๑ ในกัมม ๔-กัมม ๓๑) คือ กัมมที่ปราศจากความเจริญ

- ๑) นiryasa [นรก]
- ๒) ติริจจนาโยนิ [กำเนิดติริจจนา]
- ๓) ปิตติวิสัย [แดนเปรต]
- ๔) อสุรกาย [พวกอสูร]

๒. “**กามสุคติกัมม ๗**” (ข้อ ๒ ในกัมม ๔-กัมม ๓๑) คือ กามาวจรกัมมที่เป็นสุคติ กัมมที่เป็นสุคติ ซึ่งยังเกี่ยวข้องกับกาม

- ๑) มนุษย์ [ชาวมนุษย์]
- ๒) จาตุมหาราชิกา [สวรรค์ชั้นที่ท้าวมหาราช ๔ ปกครอง]
- ๓) ดาวดึงส์ [แดนแห่งเทพ ๓๓ มีท้าวสักกะเป็นใหญ่]
- ๔) ยามา [แดนแห่งเทพผู้ปราศจากความทุกข์]
- ๕) ดุสิต [แดนแห่งเทพผู้เฝ้าด้วยสิริสมบัติของตน]
- ๖) นิมมานรดี [แดนแห่งเทพผู้ยินดีในการเนรมิต]
- ๗) ปรนิมมิตวสวัตดี [แดนแห่งเทพผู้ยังอำนาจให้เป็นไปในสมบัติที่ผู้อื่นนิรมิตให้]

[หมายเหตุ: ในอันดับถัดไป คือ สมာธิภาวนา เพื่อกำจัดนิวรณ์ด้วย “**ญาณในธรรมอุปการะแก่สมาธิ ๘**”

ได้แก่ **เนกขัมมะ-อภัยบาท-อวิหะปะ-อาโลกัสัญญา-ธรรมวัตถาน-ญาณ [ฌาน]-ปราโมทย์-กุศลธรรม** **ทั้งปวง** คำว่า “**กุศลธรรมทั้งปวง**” ได้แก่ **รูปฌาน ๔-อรูปฌาน ๔-มหาวิปัสสนา ๑๘-โลกุตตรธรรม ๘ และ โพรธิปักขิยธรรม ๓๗**]



(๑.๒) “**รูปาวจรภูมิ**” (ข้อ ๒ ในภูมิ ๔ และ รูปาวจรจิต ๑๕ โดยภูมิประเภท) คือ ชั้นที่ท่องเที่ยวอยู่ในรูป ระดับจิตใจที่ปรารถนารูปธรรมเป็นอารมณ์ ระดับจิตใจของท่านผู้ได้มานหรือผู้อยู่ในรูปภพ ทั้ง ๑๖ ชั้น

๓. “**รูปาวจรภูมิ ๑๖**” (ข้อ ๓ ในภูมิ ๔–ภูมิ ๓๑) คือ ชั้นที่ท่องเที่ยวอยู่ในรูป ชั้นรูปพรหม

ก. “**ปฐมฌานภูมิ ๓**” [ระดับปฐมฌาน = วิตก–วิจารณ์–ปีติ–สุข–เอกัคคตา]

๑) พรหมปารีสัชชา [พวกบริษัทบริวารมหาพรหม]

๒) พรหมปุโรหิตา [พวกปุโรหิตมหาพรหม]

๓) มหาพรหมา [พวกท้าวมหาพรหม]

ข. “**ทุติยฌานภูมิ ๓**” [ระดับทุติยฌาน = ปีติ–สุข–เอกัคคตา]

๔) ปริตตภา [พวกมีรัศมีน้อย]

๕) อัมปมาณภา [พวกมีรัศมีประมาณไม่ได้]

๖) อากัสสรา [พวกมีรัศมีสุกปลั่งชันไป]

ค. “**ตติยฌานภูมิ ๓**” [ระดับตติยฌาน = สุข–เอกัคคตา]

๗) ปริตตสุภา [พวกมีลำรัศมีงามน้อย]

๘) อัมปมาณสุภา [พวกมีลำรัศมีงามประมาณมิได้]

๙) สุภกัณหา [พวกมีลำรัศมีงามกระจ่างจ้า]

ง. “**จตุตถฌานภูมิ ๓–๗**” [ระดับจตุตถฌาน = อุเบกขา–เอกัคคตา]

๑๐) เวหัพผลา [พวกมีผลไพบูลย์]

๑๑) อัสัญญีสัตว์ [พวกสัตว์ไม่มีสัญญา]

(* “**สุทธาวาส ๕**” [พวกมีที่อยู่อันบริสุทธิ์ หรือ ที่อยู่ของท่านผู้บริสุทธิ์ คือ ที่เกิดของพระอนาคามี] ดังนี้

๑๒) อวิหา [เหล่าท่านผู้ไม่เสื่อมจากสมบัติของตน หรือผู้ไม่ละไปเร็ว–ผู้คงอยู่นาน]

๑๓) อตัมปา [เหล่าท่านผู้ไม่ทำความเดือดร้อนแก่ใคร หรือผู้ไม่เดือดร้อนกับใคร]

๑๔) สุทัสสา [เหล่าท่านผู้งดมนำทัสนา]

๑๕) สุทัสสี [เหล่าท่านผู้มองเห็นชัดเจนดี หรือผู้มีทัสนาแจ่มชัด]

๑๖) อกนิฏฐา [เหล่าท่านผู้ไม่มีความด้อยหรือเล็กน้อยกว่าใคร–ผู้สูงสุด]



(๑.๓) “**อรุปาวจรภูมิ**” (ข้อ ๓ ในภูมิ ๔ และ อรุปาวจรจิต ๑๒ โดยภูมิประเภท) คือ ชั้นที่ท่องเที่ยวอยู่ในรูป ระดับจิตใจที่ปรารถนาธรรมเป็นอารมณ์ ระดับจิตใจของท่านผู้ได้อรุปฌาน หรือผู้อยู่ในอรุปกพทั้ง ๔ ชั้น

๔. “**อรุปาวจรภูมิ ๔**” (ข้อ ๔ ในภูมิ ๔-ภูมิ ๓๑) คือ ชั้นที่ท่องเที่ยวอยู่ในรูป ชั้นอรุปพรหม

๑) อากาสนัญญาตนภูมิ [ชั้นที่เข้าถึงภาวะมีอากาศไม่มีที่สุด]

๒) วิญญาณัญญาตนภูมิ [ชั้นที่เข้าถึงภาวะมีวิญญาณไม่มีที่สุด]

๓) อากิญจัญญาตนภูมิ [ชั้นที่เข้าถึงภาวะไม่มีอะไร]

๔) เนวสัญญานาสัญญาตนภูมิ [ชั้นที่เข้าถึงภาวะมีสัญญาไม่ใช่ ไม่มีสัญญาก็ไม่ใช่]

[หมายเหตุ: กิจในสมาธิภาวนาในส่วนนี้ถัดไป คือ “**ญาณทัสนะ**” (ปัญญาในสมาธิ) ที่เกิดขึ้นในอนุปัตสนา ๗-มหาวิปัตสนา ๑๘-ญาณ ๑๖-วิปัตสนาญาณ ๕ หรือ วิปัตสนาญาณ ๑๐ (ปัญญาในวิปัตสนา)]

(๒) “**อนุปัตตินธรรม**” หมายถึง **ธรรมที่ไม่ถูกยึด** ธรรมที่กรรมอันสัมปยุตด้วยตัณหาและทิฏฐิไม่เข้ายึดครอง ได้แก่ “**นามขันธ์ ๕**” ส่วนนอกนี้ รูปที่มีไฉ่เกิดแต่กรรม และ โลกุตตรธรรมทั้งหมด

(๒.๑) “**โลกุตตรภูมิ**” (ข้อ ๔ ในภูมิ ๔ และ โลกุตตรจิต ๘ โดยภูมิประเภท) คือ ชั้นที่พ้นจากโลก ระดับแห่งโลกุตตรธรรม ระดับจิตใจของพระอริยเจ้าอันพ้นแล้วจากโลกียภูมิ ๓ ข้างต้น ชั้นนี้ในบาลีที่มา เรียกว่า “**อปริยาปนภูมิ**” คือ ชั้นที่ไม่นับเนื่องในวัฏฏะ ระดับที่ไม่ถูกจำกัด

“**โลกุตตรธรรม ๘**” คือ ธรรมอันมิใช่วิสัยของโลก สภาวะพ้นโลก (รวมกับ “**โพธิปักขิยธรรม ๓๓**”) = “**โลกุตตรธรรม ๔๖**” ได้แก่ สติปัฏฐาน ๔ [สติสัมปชัญญะ]-สัมมัปปธาน ๔-อิทธิบาท ๔-อินทริย์ ๕-พละ ๕-โพชฌงค์ ๗-มรรคมืองค์ ๘)

๑) “**มัคคญาณ-มรรค ๔-อริยมรรค ๔**” หมายถึง ญาณในอริยมรรค ปัญญาสูงสุดที่กำจัดกิเลสเป็นเหตุให้บรรลุความเป็น “**อริยบุคคล**” ชั้นหนึ่งๆ ได้แก่ โสดาปัตติมรรค-สกทาคามีมรรค-อนาคามีมรรค-อรหัตตมรรค หรือ โสดาปัตติมัคคญาณ-สกทาคามีมัคคญาณ-อนาคามีมัคคญาณ-อรหัตตมัคคญาณ

๒) “**ผลญาณ-ผล ๔-อริยผล ๔-สามัญผล ๔**” หมายถึง ญาณในอริยผล ญาณที่เกิดขึ้นในลำดับ ต่อจาก “**มัคคญาณ**” และเป็น “**ผลแห่งมัคคญาณ**” นั้น ซึ่งผู้บรรลุแล้วได้ชื่อว่าเป็นพระอริยบุคคลชั้นนั้นๆ ได้แก่ โสดาปัตติผล-สกทาคามีผล-อนาคามีผล-อรหัตตผล หรือ โสดาบัน-โสดาปัตติผลญาณ ๑ สกทาคามี-สกทาคามีผลญาณ ๑ อนาคามี-อนาคามีผลญาณ ๑ อรหันต์-อรหัตตผลญาณ ๑

๓) “**นิพพาน ๑**” [อสังขตธาตุ] ได้แก่ สอุปาทิเสสนิพพาน-อนุปัตติเสสนิพพาน



(๒.๒) “**นิพพาน ๒**” คือ สภาวะที่ดับกิเลสและกองทุกข์แล้ว ภาวะที่เป็นสุขสูงสุด เพราะไร้กิเลส ไร้ทุกข์ เป็นอิสรภาพสมบูรณ์ ได้แก่

- (๑) **สอุปาทิเสสนิพพาน**–นิพพานยังมีอุปาทิเหลือ หรือ **กิเลสปรินิพพาน**–ดับกิเลส ยังมีเบญจขันธ์เหลือ ซึ่งเป็นนิพพานของพระอรหันต์ผู้ยังเสวยอารมณ์ที่น่าพอใจและไม่น่าพอใจทางอินทรีย์ ๕ รับรู้สุขทุกข์อยู่ เรียกว่า “**สอุปาทิเสสนุคคล–พระเสขะ**”
- (๒) **อนุปาทิเสสนิพพาน**–นิพพานไม่มีอุปาทิเหลือ หรือ **ขันธปรินิพพาน**–ดับกิเลส ไม่มีเบญจขันธ์เหลือ–**วิวัฏฐะ** ซึ่งเป็นนิพพานของพระอรหันต์ผู้ระงับการเสวยอารมณ์ทั้งปวงแล้ว เรียกว่า “**อนุปาทิเสสนุคคล–พระอเสขะ**” [สัมมาวิมุตติ = สัมมัตตะ ๑๐]

เพราะฉะนั้น การจำแนกธรรมเป็น ๒ ฝ่าย [อุปาทินนธรรม–อนุปาทินนธรรม] แล้วกำหนดนัยแห่งภูมิทั้ง ๓๑ ชั้น ย่อมทำให้ระดับคุณภาพจิตหรือชีวิตที่เป็นผลวิบากแห่งจิตและปัญญานั้นๆ ได้ ผู้ที่ปฏิบัติธรรมได้บรรลุถึงฉานสมาบัตินั้น จิตย่อมปราศจากนิวรณ์ หน้าตาสดใส หรือมีผิพรรณดีตามอัธยาที่เป็น ที่เรียกว่า “**แสงพลังแห่งชีวิต**” [Life–Light Energy] แต่ก็อย่าไปส่องหามันให้เสียเวลา ให้เป็นทุกข์เปล่าๆ จะดีกว่า มันเป็นเหตุแห่ง “**กาม ๒: วัตถุกาม–กิเลสกาม**” ได้ [กามคุณ ๕–กามสุข] เพราะความนึกคิดเช่นนี้ขัดแย้งกับหลักธรรมที่ห้ามบริโภคด้วยความเมามัน ที่เรียกว่า “**อปัณณกปฏิบัติทา ๓**” ดังนี้

“**อปัณณกปฏิบัติทา ๓**” หมายถึง **ข้อปฏิบัติที่ไม่ผิ–ปฏิบัติที่เป็นส่วนแก่นสารเนื้อแท้** ซึ่งจะนำผู้ปฏิบัติให้ถึงความเจริญงอกงามในธรรม เป็นผู้ดำเนินอยู่ในแนวทางแห่งความปลอดภัยพ้นจากทุกข์อย่างแน่นอนไม่ผิพลาด ได้แก่

- (๑) “**อินทรีย์สังวร**” [Control of the Senses] คือ การสำรวมอินทรีย์ คือระวังไม่ให้บาปอกุศลธรรมครอบงำใจ เมื่อรับรู้อารมณ์ด้วยอินทรีย์ทั้ง ๖
- (๒) “**โภชนมัตตัญญุต**” [Moderation in Eating] คือ ความรู้จักประมาณในการบริโภค นั่นคือ รู้จักพิจารณารับประทานอาหารเพื่อหล่อเลี้ยงร่างกายให้ทำกิจให้ชีวิตผาสุก มิใช่เพื่อสนุกสนานมัวเมา
- (๓) “**ชาคริยานุโยค**” [Practice of Wakefulness] คือ การหมั่นประกอบความตื่น ไม่เห็นแก่นอน นั่นคือ ขยันหมั่นเพียร ตื่นตัวอยู่เป็นนิตย์ ชำระจิตมิให้มีนิวรณ์ พร้อมเสมอทุกเวลาที่จะปฏิบัติกิจให้ก้าวหน้าต่อไป

ในอันดับต่อไปนี้ ให้ผู้ปฏิบัติธรรมหันมาพิจารณาธรรมใน “**จิต ๘๘–เจตสิก ๕–วิญญาณกิจ ๑๔**” ดังนี้



“จิต ๘๕” หมายถึง **ธรรมชาติที่รู้อารมณ์-สภาพที่นึกคิด-ความคิด-ใจ-วิญญาณ** ในโลกแห่งเป็นจริงนั้น “การพัฒนาตนเอง-การเจริญภาวนากรรมฐาน” ก็มีจุดประสงค์เพื่อปรับเปลี่ยนคุณภาพชีวิตและระดับของจิตต์ แยกออกเป็น ๔ ชั้นภูมิ หรือ “ภูมิ ๔” นั่นคือ **ชั้นแห่งจิต ระดับจิตใจ ระดับชีวิต** ซึ่งประกอบด้วย “**กามาวจรภูมิ-รูปาวจรภูมิ-อรุปาวจรภูมิ-โลกุตตรภูมิ**” ได้แก่

- (๑) **กามาวจรจิต ๕๔** [กามาวจรภูมิ] คือ ชั้นที่ท่องเที่ยวอยู่ในกาม ระดับจิตใจที่ยังปรารถนากามเป็นอารมณ์ คือ ยังเกี่ยวข้องกับกามคุณ ระดับจิตใจของสัตว์ในกามภพทั้ง ๑๑ ชั้น ได้แก่ (๑) “**อภายภูมิ ๔**” ภูมิที่ปราศจากความเจริญ คือ **นिरยะ-คิรัจฉาน โยนิ-ปัตติวิสัย-อสุรกาย** (๒) “**กามสุคติภูมิ ๗**” กามาวจรภูมิที่เป็นสุคติ คือ **มนุษย์-จาตุมหาราชิกา-ดาวดึงส์-ยามา-คุสิต-นิมมานรดี-ปรนิมมิตวสวัตดี**
- (๒) **รูปาวจรจิต ๑๕** [รูปาวจรภูมิ] คือ ชั้นที่ท่องเที่ยวอยู่ในรูป ระดับจิตใจที่ปรารถนารูปธรรมเป็นอารมณ์ ระดับจิตใจของท่านผู้ได้ฌานหรือผู้อยู่ในรูปภพทั้ง ๑๖ ชั้น ได้แก่ (๑) “**ปฐมฌานภูมิ ๓**” คือ **พรหมปารีสัชชา-พรหมบุโรหิตา-มหาพรหมา** (๒) “**ทุติยฌานภูมิ ๓**” คือ **ปริตรตาภา-อัปปมาณาภา-อาภัสสรา** (๓) “**ตติยฌานภูมิ ๓**” คือ **ปริตตสุภา-อัปปมาณสุภา-สุกภิณฑา** (๔) “**จตุตถฌานภูมิ ๗**” คือ **เวหัพผลา-อสังญีสัตว์-อวิหา-อดัมปา-สุทัสสา สุทัสสี-อกนิฐฐา**
- (๓) **อรุปาวจรจิต ๑๒** [อรุปาวจรภูมิ] คือ ชั้นที่ท่องเที่ยวอยู่ในอรุป ระดับจิตใจที่ปรารถนารูปธรรมเป็นอารมณ์ ระดับจิตใจของท่านผู้ได้อรูปฌาน หรือผู้อยู่ในอรุปภพทั้ง ๔ ชั้น ได้แก่ (๑) **อากาสนัญจายตนภูมิ** (๒) **วิญญาณัญจายตนภูมิ** (๓) **อาภิญญัญจายตนภูมิ** (๔) **เนวสัญญานา สัญญายตนภูมิ**
- (๔) **โลกุตตรจิต ๘** [โลกุตตรภูมิ] คือ ชั้นที่พ้นจากโลก ระดับแห่งโลกุตตรธรรม ระดับจิตใจของพระอริยเจ้าอันพ้นแล้วจากโลกิยภูมิ ๓ ข้างต้น ได้แก่ (๑) “**มรรค ๔**” คือ **โสดาปัตติมรรค-สกทาคามิมรรค-อนาคามิมรรค-อรหัตตมรรค** (๒) “**ผล ๔**” คือ **โสดาปัตติผล-สกทาคามีผล-อนาคามีผล-อรหัตตผล** (๓) “**นิพพาน ๑**” คือ **อรหัตตผลวิมุตติ** [อนุปาทิสถนิพพาน-นิพพานไม่มีอุปาทิเหลือ] ข้อนี้ในบาลีที่มา เรียกว่า “**อปริยาปนภูมิ**” คือ ชั้นที่ไม่นับเนื่องใน “**วัฏฏะ**” ระดับที่ไม่ถูกจำกัด



ถ้าจำแนกแจกธรรมให้ละเอียดขึ้น เรียกว่า “การจำแนกระดับจิตโดยภูมิประเภท” มีรายละเอียดดังนี้

๑. กามาวจรจิต ๕๔ [จิตที่เป็นไปในกามภูมิ]

๑) **อกุศลจิต ๑๒** จิตอันเป็นอกุศล ประกอบด้วย อกุศลมูล ๓ ได้แก่ โลภะ-โทสะ-โมหะ

โลกมูลจิต ๘

โทสมูลจิต ๒

โมหมูลจิต ๒

๒) **อเหตุกจิต ๑๘** จิตอันไม่มีสัมปยุตตเหตุ คือ ไม่ประกอบด้วยเหตุ ๖ ได้แก่ โลภะ-โทสะ-

โมหะ-อโลภะ-อโทสะ-อโมหะ

อกุศลวิบากจิต ๓

กุศลวิบากอเหตุกจิต ๘

อเหตุกิริยาจิต ๓

๓) **กามาวจรโสภณจิต ๒๔** จิตดีงามที่เป็นไปในกามภูมิ

มหากุศลจิต ๘

มหาวิบากจิต ๘

มหากิริยาจิต ๘

๒. รูปาวจรจิต ๑๕ [จิตอันเป็นไปในรูปภูมิ]

๑) **รูปาวจรกุศลจิต ๕** กุศลจิตที่เป็นไปในรูปภูมิ ได้แก่ จิตของผู้เข้าถึงรูปฌาน

๒) **รูปาวจรวิบากจิต ๕** วิบากจิตที่เป็นไปในรูปภูมิ คือ จิตที่เป็นผลของรูปาวจรกุศล

๓) **รูปาวจรกิริยาจิต ๕** กิริยาจิตที่เป็นไปในรูปภูมิ คือ จิตของพระอรหันต์ผู้กระทำรูปาวจรกุศล

๓. อรูปาวจรจิต ๑๒ [จิตที่เป็นไปในอรูปภูมิ]

๑) **อรูปาวจรกุศลจิต ๔** กุศลจิตที่เป็นไปในอรูปภูมิ ได้แก่ จิตของผู้เข้าถึงอรูปฌาน

๒) **อรูปาวจรวิบากจิต ๔** วิบากจิตที่เป็นไปในอรูปภูมิ คือ จิตที่เป็นผลของอรูปาวจรกุศล

๓) **อรูปาวจรกิริยาจิต ๔** กิริยาจิตที่เป็นไปในอรูปภูมิ คือ จิตของพระอรหันต์ผู้กระทำอรูปาวจรกุศล

๔. โลกุตตรจิต ๘ [จิตที่เป็น โลกุตตระ]

๑) **โลกุตตรกุศลจิต ๔** กุศลจิตที่เป็น โลกุตตระ คือ กุศลจิตที่ทำให้ข้ามพ้นอยู่นือโลก

๒) **โลกุตตรวิบากจิต ๔** วิบากจิตที่เป็น โลกุตตระ คือ จิตที่เป็นผลของโลกุตตรกุศล



ให้พิจารณาลงรายละเอียดยิ่งขึ้นถึง “จิต ๘๘” ที่มี “เจตสิก ๕๒” ต่างๆ ที่มาสัมปยุตต์ด้วย ดังนี้

๑. กามาวจรจิต ๕๔ [จิตที่เป็นไปในกามภูมิ]

๑) **อกุศลจิต ๑๒** [จิตอันเป็นอกุศล] อกุศลจิตมีแต่ที่เป็นกามาวจรนี้เท่านั้น คือ

• **โลภมูลจิต ๘** [จิตมีโลภะเป็นมูล]

๑. จิตที่เกิดพร้อมด้วยโสมนัสสเวทนา ประกอบด้วยมิจฉาทิฎฐิ ไม่มีการชักนำ
๒. จิตที่เกิดพร้อมด้วยโสมนัสสเวทนา ประกอบด้วยมิจฉาทิฎฐิ มีการชักนำ
๓. จิตที่เกิดพร้อมด้วยโสมนัสสเวทนา ไม่ประกอบด้วยมิจฉาทิฎฐิ ไม่มีการชักนำ
๔. จิตที่เกิดพร้อมด้วยโสมนัสสเวทนา ไม่ประกอบด้วยมิจฉาทิฎฐิ มีการชักนำ
๕. จิตที่เกิดพร้อมด้วยอุเบกขาเวทนา ประกอบด้วยมิจฉาทิฎฐิ ไม่มีการชักนำ
๖. จิตที่เกิดพร้อมด้วยอุเบกขาเวทนา ประกอบด้วยมิจฉาทิฎฐิ มีการชักนำ
๗. จิตที่เกิดพร้อมด้วยอุเบกขาเวทนา ไม่ประกอบด้วยมิจฉาทิฎฐิ ไม่มีการชักนำ
๘. จิตที่เกิดพร้อมด้วยอุเบกขาเวทนา ไม่ประกอบด้วยมิจฉาทิฎฐิ มีการชักนำ

• **โทสมูลจิต ๒** [จิตมีโทสะเป็นมูล]

๑. จิตที่เกิดพร้อมด้วยโทมนัสสเวทนา ประกอบด้วยปฏิมะ ไม่มีการชักนำ
๒. จิตที่เกิดพร้อมด้วยโทมนัสสเวทนา ประกอบด้วยปฏิมะ มีการชักนำ

• **โมหมูลจิต ๒** [จิตมีโมหะเป็นมูล]

๑. จิตที่เกิดพร้อมด้วยอุเบกขาเวทนา ประกอบด้วยวิจิกิจฉา
๒. จิตที่เกิดพร้อมด้วยอุเบกขาเวทนา ประกอบด้วยอูทธัจจะ

๒) **อเหตุกจิต ๑๘** [จิตอันไม่มีสัมปยุตตเหตุ คือ ไม่ประกอบด้วยเหตุ ๖ ได้แก่ โลภะ-โทสะ-โมหะ-อโลภะ-อโทสะ-อโมหะ]

• **อกุศลวิบากจิต ๗** [จิตที่เป็นผลของอกุศล]

๑. จักขุวิญญาณจิต ที่เกิดพร้อมด้วยอุเบกขาเวทนา
๒. โสตวิญญาณจิต ที่เกิดพร้อมด้วยอุเบกขาเวทนา
๓. ฆานวิญญาณจิต ที่เกิดพร้อมด้วยอุเบกขาเวทนา
๔. ชิวหาวิญญาณจิต ที่เกิดพร้อมด้วยอุเบกขาเวทนา
๕. กายวิญญาณจิต ที่เกิดพร้อมด้วยทุกขเวทนา
๖. สัมปฏิจฉันนจิต ที่เกิดพร้อมด้วยอุเบกขาเวทนา
๗. สันตริณจิต ที่เกิดพร้อมด้วยอุเบกขาเวทนา



• **กุศลวิบากอเหตุกจิต ๘** [จิตที่เป็นผลของกุศล ไม่มีสัมปยุตตเหตุ]

๑. จักขุวิญญาณจิต ที่เกิดพร้อมด้วยอุเบกขาเวทนา
๒. โสตวิญญาณจิต ที่เกิดพร้อมด้วยอุเบกขาเวทนา
๓. ฆานาวิญญาณจิต ที่เกิดพร้อมด้วยอุเบกขาเวทนา
๔. ชิวหาวิญญาณจิต ที่เกิดพร้อมด้วยอุเบกขาเวทนา
๕. กายวิญญาณจิต ที่เกิดพร้อมด้วยสุขเวทนา
๖. สัมปฏิจฉันนจิต ที่เกิดพร้อมด้วยอุเบกขาเวทนา
๗. สันตிரณจิต ที่เกิดพร้อมด้วยโสมนัสสเวทนา
๘. สันตிரณจิต ที่เกิดพร้อมด้วยอุเบกขาเวทนา

• **อเหตุกิริยาจิต ๓** [จิตที่เป็นเพียงกิริยา ไม่มีสัมปยุตตเหตุ]

๑. ปัญจทวาราวชชนจิต* ที่เกิดพร้อมด้วยอุเบกขาเวทนา
๒. มโนทวาราวชชนจิต** ที่เกิดพร้อมด้วยอุเบกขาเวทนา
๓. หลีตุปปาทจิต*** ที่เกิดพร้อมด้วยโสมนัสสเวทนา

* จิตที่รำพึงถึงอารมณ์ที่กระทบทวารทั้ง ๕

** จิตที่รำพึงถึงอารมณ์อันมาถึงคลองในมโนทวาร = โวภูมัพพะ

*** จิตที่ทำให้เกิดการแย้มยิ้มของพระอรหันต์

๓) **กามาวจรโสณจิต ๒๔** [จิตคิงามที่เป็นไปในกามภูมิ]

• **มหากุศลจิต** หรือ **สเหตุกกามาวจรกุศลจิต ๘** [จิตที่เป็นกุศลยิ่งใหญ่ หรือ กุศลจิตที่เป็นไปในกามภูมิ มีสัมปยุตตเหตุ]

๑. จิตที่เกิดพร้อมด้วยโสมนัสสเวทนา ประกอบด้วยปัญญา ไม่มีการชักนำ
๒. จิตที่เกิดพร้อมด้วยโสมนัสสเวทนา ประกอบด้วยปัญญา มีการชักนำ
๓. จิตที่เกิดพร้อมด้วยโสมนัสสเวทนา ไม่ประกอบด้วยปัญญา ไม่มีการชักนำ
๔. จิตที่เกิดพร้อมด้วยโสมนัสสเวทนา ไม่ประกอบด้วยปัญญา มีการชักนำ
๕. จิตที่เกิดพร้อมด้วยอุเบกขาเวทนา ประกอบด้วยปัญญา ไม่มีการชักนำ
๖. จิตที่เกิดพร้อมด้วยอุเบกขาเวทนา ประกอบด้วยปัญญา มีการชักนำ
๗. จิตที่เกิดพร้อมด้วยอุเบกขาเวทนา ไม่ประกอบด้วยปัญญา ไม่มีการชักนำ
๘. จิตที่เกิดพร้อมด้วยอุเบกขาเวทนา ไม่ประกอบด้วยปัญญา มีการชักนำ



• **มหาวิบากจิต** หรือ **สเหตุกามาวจรวิบากจิต ๘**

[จิตอันเป็นผลของมหากุศล หรือวิบากจิตที่เป็นไปในกามภูมิ มีสัมปยุตตเหตุ]

[เหมือนกับมหากุศลจิตทุกข้อ]

๑. จิตที่เกิดพร้อมด้วยโสมนัสสเวทนา ประกอบด้วยปัญญา ไม่มีการชักนำ
๒. จิตที่เกิดพร้อมด้วยโสมนัสสเวทนา ประกอบด้วยปัญญา มีการชักนำ
๓. จิตที่เกิดพร้อมด้วยโสมนัสสเวทนา ไม่ประกอบด้วยปัญญา ไม่มีการชักนำ
๔. จิตที่เกิดพร้อมด้วยโสมนัสสเวทนา ไม่ประกอบด้วยปัญญา มีการชักนำ
๕. จิตที่เกิดพร้อมด้วยอุเบกขาเวทนา ประกอบด้วยปัญญา ไม่มีการชักนำ
๖. จิตที่เกิดพร้อมด้วยอุเบกขาเวทนา ประกอบด้วยปัญญา มีการชักนำ
๗. จิตที่เกิดพร้อมด้วยอุเบกขาเวทนา ไม่ประกอบด้วยปัญญา ไม่มีการชักนำ
๘. จิตที่เกิดพร้อมด้วยอุเบกขาเวทนา ไม่ประกอบด้วยปัญญา มีการชักนำ

• **มหาภิกขิต** หรือ **สเหตุกามาวจรภิกขิต ๘**

[จิตอันเป็นภิกขาอย่างที่ทำมหากุศลแต่ไม่มีวิบาก ได้แก่ การกระทำมหากุศลของพระอรหันต์ หรือภิกขิตในกามภูมิ มีสัมปยุตตเหตุ]

[เหมือนกับมหากุศลจิตทุกข้อ]

๑. จิตที่เกิดพร้อมด้วยโสมนัสสเวทนา ประกอบด้วยปัญญา ไม่มีการชักนำ
๒. จิตที่เกิดพร้อมด้วยโสมนัสสเวทนา ประกอบด้วยปัญญา มีการชักนำ
๓. จิตที่เกิดพร้อมด้วยโสมนัสสเวทนา ไม่ประกอบด้วยปัญญา ไม่มีการชักนำ
๔. จิตที่เกิดพร้อมด้วยโสมนัสสเวทนา ไม่ประกอบด้วยปัญญา มีการชักนำ
๕. จิตที่เกิดพร้อมด้วยอุเบกขาเวทนา ประกอบด้วยปัญญา ไม่มีการชักนำ
๖. จิตที่เกิดพร้อมด้วยอุเบกขาเวทนา ประกอบด้วยปัญญา มีการชักนำ
๗. จิตที่เกิดพร้อมด้วยอุเบกขาเวทนา ไม่ประกอบด้วยปัญญา ไม่มีการชักนำ
๘. จิตที่เกิดพร้อมด้วยอุเบกขาเวทนา ไม่ประกอบด้วยปัญญา มีการชักนำ

๒. **รูปาวจรจิต ๑๕** [จิตอันเป็นไปในรูปภูมิ]

๑) **รูปาวจรกุศลจิต ๕** [กุศลจิตที่เป็นไปในรูปภูมิ ได้แก่ จิตของผู้เข้าถึงรูปฌาน]

๑. ปฐมฌานกุศลจิต ที่ประกอบด้วย วิตก-วิจารณ์-ปีติ-สุข-เอกัคคตา
๒. ทุติยฌานกุศลจิต ที่ประกอบด้วย วิจารณ์-ปีติ-สุข-เอกัคคตา
๓. ตติยฌานกุศลจิต ที่ประกอบด้วย ปีติ-สุข-เอกัคคตา
๔. จตุตถฌานกุศลจิต ที่ประกอบด้วย สุข-เอกัคคตา
๕. ปัญจฌานกุศลจิต ที่ประกอบด้วย อุเบกขา-เอกัคคตา



๒) **รูปาวจรวิบากจิต ๕** [บากจิตที่เป็นไปในรูปภูมิ คือ จิตที่เป็นผลของรูปาวจรกุศล]

[เหมือนกับรูปาวจรกุศลจิตทุกข้อ เปลี่ยนแต่คำท้ายเป็น วิบากจิต]

๑. ปฐมฌานวิบากจิต ที่ประกอบด้วย วิตก-วิจารณ์-ปีติ-สุข-เอกัคคตา
๒. ทุติยฌานวิบากจิต ที่ประกอบด้วย วิจารณ์-ปีติ-สุข-เอกัคคตา
๓. ตติยฌานวิบากจิต ที่ประกอบด้วย ปีติ-สุข-เอกัคคตา
๔. จตุตถฌานวิบากจิต ที่ประกอบด้วย สุข-เอกัคคตา
๕. ปัญจฌานวิบากจิต ที่ประกอบด้วย อุเบกขา-เอกัคคตา

๓) **รูปาวจรกิริยาจิต ๕**

[กิริยาจิตที่เป็นไปในรูปภูมิ คือ จิตของพระอรหันต์ผู้กระทำรูปาวจรกุศล]

[เหมือนกับรูปาวจรกุศลจิตทุกข้อ เปลี่ยนแต่คำท้ายเป็น กิริยาจิต]

๑. ปฐมฌานกิริยาจิต ที่ประกอบด้วย วิตก-วิจารณ์-ปีติ-สุข-เอกัคคตา
๒. ทุติยฌานกิริยาจิต ที่ประกอบด้วย วิจารณ์-ปีติ-สุข-เอกัคคตา
๓. ตติยฌานกิริยาจิต ที่ประกอบด้วย ปีติ-สุข-เอกัคคตา
๔. จตุตถฌานกิริยาจิต ที่ประกอบด้วย สุข-เอกัคคตา
๕. ปัญจฌานกิริยาจิต ที่ประกอบด้วย อุเบกขา-เอกัคคตา

๓. **อรุปาวจรจิต ๑๒** [จิตที่เป็นไปในอรุปภูมิ]

๑) **อรุปาวจรกุศลจิต ๔** [กุศลจิตที่เป็นไปในอรุปภูมิ ได้แก่ จิตของผู้เข้าถึงอรุป]

๑. กุศลจิตประกอบด้วยอากาสนัญญาตนฌาน
๒. กุศลจิตประกอบด้วยวิญญาณัญญาตนฌาน
๓. กุศลจิตประกอบด้วยอากิญจัญญาตนฌาน
๔. กุศลจิตประกอบด้วยเนวสัณญานาสัณญาตนฌาน

๒) **อรุปาวจรวิบากจิต ๔** [วิบากจิตที่เป็นไปในอรุปภูมิ คือ จิตที่เป็นผลของอรุปาวจรกุศล]

[เหมือนกับอรุปาวจรกุศลจิตทุกข้อ เปลี่ยนแต่คำท้ายเป็น วิบากจิต]

๑. อรุปาวจรวิบากจิต ประกอบด้วยอากาสนัญญาตนฌาน
๒. อรุปาวจรวิบากจิต ประกอบด้วยวิญญาณัญญาตนฌาน
๓. อรุปาวจรวิบากจิต ประกอบด้วยอากิญจัญญาตนฌาน
๔. อรุปาวจรวิบากจิต ประกอบด้วยเนวสัณญานาสัณญาตนฌาน



๓) อรูปาวจรกิริยาจิต ๔

[กิริยาจิตที่เป็นไปในอรูปภูมิ คือ จิตของพระอรหันต์ผู้กระทำอรูปาวจรกุศล]

[เหมือนกับอรูปาวจรกุศลจิตทุกข้อ เปลี่ยนแต่คำท้ายเป็น กิริยาจิต]

๑. อรูปาวจรกิริยาจิต ประกอบด้วยอากาสนัญญาตนนฉาน
๒. อรูปาวจรกิริยาจิต ประกอบด้วยวิญญาณัญญาตนนฉาน
๓. อรูปาวจรกิริยาจิต ประกอบด้วยอากิญจัญญาตนนฉาน
๔. อรูปาวจรกิริยาจิต ประกอบด้วยเนวสัญญานาสัญญาตนนฉาน

๔. โลกุตตรจิต ๘ หรือ ๔๐ [จิตที่เป็นโลกุตตระ]

๑) **โลกุตตรกุศลจิต ๔** หรือ ๒๐ [กุศลจิตที่เป็นโลกุตตระ คือ กุศลจิตที่ทำให้ข้ามพ้นอยู่เหนือโลก]

๑. จิตที่ประกอบด้วย โสตาปัตติมัคคญาณ คือ กุศลจิตที่เป็นทางให้ถึงกระแสอันไหลไปสู่นิพพาน
 ๒. จิตที่ประกอบด้วยสกทาคามิมัคคญาณ คือ กุศลจิตที่เป็นทางให้ถึงความเป็นพระสกทาคามี
 ๓. จิตที่ประกอบด้วยอนาคามิมัคคญาณ คือ กุศลจิตที่เป็นทางให้ถึงความเป็นพระอนาคามี
 ๔. จิตที่ประกอบด้วยอรหัตตมัคคญาณ คือ กุศลจิตที่เป็นทางให้ถึงความเป็นพระอรหันต์
- (อย่างพิสดาร ให้แจ่มกคจิต ๔ นี้ ด้วยฉาน ๕ ตามลำดับ ก็จะได้จำนวน ๒๐)

๒) **โลกุตตรวิบากจิต ๔** หรือ ๒๐ [วิบากจิตที่เป็นโลกุตตระ คือ จิตที่เป็นผลของโลกุตตรกุศล]

๑. จิตที่ประกอบด้วย โสตาปัตติผลญาณ
๒. จิตที่ประกอบด้วยสกทาคามีผลญาณ
๓. จิตที่ประกอบด้วยอนาคามีผลญาณ
๔. จิตที่ประกอบด้วยอรหัตตผลญาณ



“เจตสิก ๕๒” หมายถึง **ธรรมที่ประกอบกับจิต หรือ สภาวะธรรมที่เกิดดับพร้อมกับจิต มีอารมณ์และวัตถุที่อาศัยเดียวกันกับจิต หรือ อากาโรและคุณสมบัติต่างๆ ของจิต ได้แก่**

ก. **อัญญสมานาเจตสิก ๑๓** [เจตสิกที่มีเสมอกันแก่จิตพวกอื่น คือ ประกอบเข้าได้กับจิตทุกฝ่าย ทั้งกุศลและอกุศล มิใช่เข้าได้แต่ฝ่ายใดฝ่ายหนึ่งพวกเดียว]

๑) **สัพพจิตตสาธารณเจตสิก ๗** [เจตสิกที่เกิดทั่วไปกับจิตทุกดวง]

๑. *ผัสสะ* [ความกระทบอารมณ์]
๒. *เวทนา* [ความเสวยอารมณ์]
๓. *สัญญา* [ความหมายรู้อารมณ์]
๔. *เจตนา* [ความจงใจต่ออารมณ์]
๕. *เอกัคคตา* [ความมีอารมณ์เป็นอันเดียว]
๖. *ชีวิตินทรีย์* [อินทรีย์ คือ ชีวิต สภาวะที่เป็นใหญ่ในการรักษานามธรรมทั้งปวง]
๗. *มนสิการ* [ความกระทำอารมณ์ไว้ในใจ ใส่ใจ]

๒) **ปกิณณกเจตสิก ๖** [เจตสิกที่เรียกรายแพร่กระจายทั่วไป คือ เกิดกับจิตได้ทั้งฝ่ายกุศลและอกุศล แต่ไม่แน่นอนเสมอไปทุกดวง]

๘. *วิตก* [ความตรึกอารมณ์]
๙. *วิจาร* [ความตรองหรือพิจารณาอารมณ์]
๑๐. *อธิโมกข์* [ความปลงใจหรือปักใจในอารมณ์]
๑๑. *วิริยะ* [ความเพียร]
๑๒. *ปีติ* [ความปลาบปลื้มในอารมณ์ ความอุ่มใจ]
๑๓. *หันทะ* [ความพอใจในอารมณ์]

ข. **อกุศลเจตสิก ๑๔** [เจตสิกฝ่ายอกุศล]

๑) **สัพพอกุศลสาธารณเจตสิก ๔** [เจตสิกที่เกิดทั่วไปกับอกุศลจิตทุกดวง]

๑๔. *โมหะ* [ความหลง]
๑๕. *อหิริกะ* [ความไม่ละอายต่อบาป]
๑๖. *อโนตตัมปะ* [ความไม่สะดุ้งกลัวต่อบาป]
๑๗. *อุททัจจะ* [ความฟุ้งซ่าน]



๒) ปกิณณกอกุศลเจตสิก ๑๐ [อกุศลเจตสิกที่เกิดเรียรายแก่อกุศลจิต]

- ๑๘. โลกะ [ความอยากได้อารมณ์]
- ๑๙. ทิฏฐิ [ความเห็นผิด]
- ๒๐. มานะ [ความถือตัว]
- ๒๑. โทสะ [ความคิดประทุษร้าย]
- ๒๒. อีสสา [ความริษยา]
- ๒๓. มัจฉริยะ [ความตระหนี่]
- ๒๔. กุกุจจะ [ความเดือดร้อนใจ]
- ๒๕. ถีนะ [ความหดหู่]
- ๒๖. มितฺทธะ [ความง่วงเหงา]
- ๒๗. วิจิกิจฉา [ความคลางแคลงสงสัย]

ค. โสภณเจตสิก ๒๕ [เจตสิกฝ่ายดีงาม]

๑) โสภณสาธารณเจตสิก ๑๕ [เจตสิกที่เกิดทั่วไปกับจิตดีงามทุกดวง]

- ๒๘. สัทธา [ความเชื่อ]
- ๒๙. สติ [ความระลึกได้ ความสำนึกพร้อมอยู่]
- ๓๐. หิริ [ความละอายต่อบาป]
- ๓๑. โอตตัปปะ [ความสะดุ้งกลัวต่อบาป]
- ๓๒. อโลกะ [ความไม่อยากได้อารมณ์]
- ๓๓. อโทสะ [ความไม่คิดประทุษร้าย]
- ๓๔. ตัตตรมัชฌัตตตา [ความเป็นกลางในอารมณ์นั้นๆ]
- ๓๕. กายปัสสัทธา [ความสงบแห่งกองเจตสิก]
- ๓๖. จิตตปัสสัทธา [ความสงบแห่งจิต]
- ๓๗. กายลหุตตา [ความเบาแห่งกองเจตสิก]
- ๓๘. จิตตลหุตตา [ความเบาแห่งจิต]
- ๓๙. กายมฺหุตตา [ความอ่อนหรือนุ่มนวลแห่งกองเจตสิก]
- ๔๐. จิตตมฺหุตตา [ความอ่อนหรือนุ่มนวลแห่งจิต]
- ๔๑. กายกัมมัณฺญุตตา [ความควรแก่การงานแห่งกองเจตสิก]
- ๔๒. จิตตกัมมัณฺญุตตา [ความควรแก่การงานแห่งจิต]
- ๔๓. กายปาคุณฺญุตตา [ความคล่องแคล่วแห่งกองเจตสิก]
- ๔๔. จิตตปาคุณฺญุตตา [ความคล่องแคล่วแห่งจิต]
- ๔๕. กายชุกตา [ความซื่อตรงแห่งกองเจตสิก]
- ๔๖. จิตตชุกตา [ความซื่อตรงแห่งจิต]



๒) **วิรตีเจตสิก ๓** [เจตสิกที่เป็นตัวความงควุ่น]

๔๗. สัมมาวาจา [เจรจาชอบ]

๔๘. สัมมากัมมันตะ [กระทำชอบ]

๔๙. สัมมาอาชีวะ [เลี้ยงชีพชอบ]

๓) **อัปมัญญาเจตสิก ๒** [เจตสิก คือ อัปมัญญา]

๕๐. กรุณา [ความสงสารสัตว์ผู้ถึงทุกข์]

๕๑. มุทิตา [ความยินดีต่อสัตว์ผู้ได้สุข]

๔) **ปัญญาทรียเจตสิก ๑** [เจตสิก คือ ปัญญาทรีย]

๕๒. ปัญญาทรีย-อโมหะ [ความรู้เข้าใจ ไม่หลง]

“กิจ ๑๔-วิญญาณกิจ ๑๔” หมายถึง กิจของวิญญาณ **หน้าที่ของจิต** ที่เรียกว่า “**วิญญาณปวัตติ-วิญญาณปวัตติ**
อาการ” ซึ่งเป็นองค์ความรู้ที่ทำให้รู้แจ้งในการทำงานของจิตใน ๑ ขณะจิต [วิธีจิต = **มโนทวารวิถี** คือ การ
คำนึงอารมณ์ใหม่ทางทวารนั้นๆ ในทวารทั้ง ๕ เรียกว่า “**มโนทวาราวชชนะ**” หรือ “**ชวนจิต**” คือ หมายถึงจิต
ซึ่งทำหน้าที่รับอารมณ์ในวิถี หรือ การทำหน้าที่ของจิตในการรับอารมณ์นั้น] ได้แก่

(๑) “**ปฐิสณิ**” คือ หน้าที่สืบต่อภพใหม่ ได้แก่ จิต ๑๕ คือ อุเบกขาสันตிரณะ ๒ มหาวิบาก ๘ รูปวิบาก
๕ อรูปวิบาก ๔

(๒) “**ภวังคะ**” คือ หน้าที่เป็นองค์ของภพ ได้แก่ จิต ๑๕ อย่างเดียวกับปฐิสณิ

(๓) “**อวัชชนะ**” คือ หน้าที่คำนึงอารมณ์ใหม่ ได้แก่ จิต ๒ คือ ปัญจทวาราวชชนะ-มโนทวาราวชชนะ

(๔) “**ทัตสณะ**” คือ หน้าที่เห็นรูป ได้แก่ จักขุวิญญาณ ๒

(๕) “**สวานะ**” คือ หน้าที่ได้ยินเสียง ได้แก่ โสตวิญญาณ ๒

(๖) “**ฆายนะ**” คือ หน้าที่รู้กลิ่น ได้แก่ ฆานวิญญาณ ๒

(๗) “**สายนะ**” คือ หน้าที่ลิ้มรส ได้แก่ ชิวหาวิญญาณ ๒

(๘) “**มุสณะ**” คือ หน้าที่ถูกต้องโผฏฐัพพะ ได้แก่ กายวิญญาณ ๒

(๙) “**สัมปฏิจฉณะ**” คือ หน้าที่รับอารมณ์ ได้แก่ สัมปฏิจฉณะ ๒

(๑๐) “**สันตிரณะ**” คือ หน้าที่พิจารณาอารมณ์ ได้แก่ สันตிரณะ ๓

(๑๑) “**โวฏฐัพพะ-โวฏฐูปณะ**” คือ หน้าที่ตัดสินใจอารมณ์ ได้แก่ มโนทวาราวชชนะ ๑

(๑๒) “**ชวนะ**” คือ หน้าที่แล่นเสพอารมณ์ อันเป็นช่วงที่ทำการม ได้แก่ จิต ๕๕ คือ กุศลจิต ๒๑ อกุศล
จิต ๑๒ กิริยาจิต ๑๘ คือ เว้นอวัชชนะทั้งสอง โลกุตตรผลจิต ๔

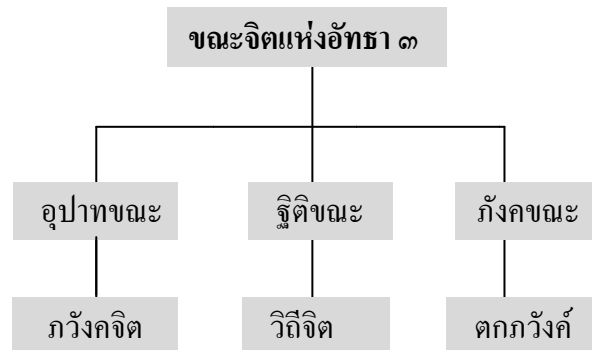
(๑๓) “**ตทาลัมพะ**” คือ หน้าที่รับอารมณ์ต่อจากชวนะก่อนตกภวังค์ ได้แก่ จิต ๑๑ คือ มหาวิบาก ๘
สันตிரณะ ๓

(๑๔) “**จติ**” คือ หน้าที่เคลื่อนจากภพปัจจุบัน ได้แก่ จิต ๑๕ อย่างเดียวกับในปฐิสณิ



สำหรับรายละเอียดใน “กิจ ๑๔–วิญญานกิจ ๑๔” นั้น คือ ภาวะจิตอย่างแท้จริงที่เกิดขึ้นในทุกขณะแห่งจิต ที่เรียกว่า “จิตตามกระแสแห่งวิถี” ที่เป็นบ่อเกิดแห่งความยึดมั่นถือมั่นในภาวะแห่ง “ตัวกู-ของกู” [‘I’ and ‘Mine’ = อัตตา-อัตตริยะ หรือ ตัวเรา-ของเรา อันทำให้ไม่เข้าใจถึง “อัตตา-อัตตัตถุยา” กับ “อนัตตา-อนัตตัตถุยา” นั่นเอง] ที่เรียกว่า “อุปาทานขันธ ๕ เป็นทุกข” [ปัญญาหยั่งรู้นี้เกิดจาก “ปัญญาในสมาธิ-ญาณทัสสนะ” คือ “ปุพเพนิวาสานุสติญาณ” คือ ความระลึกชาติได้แห่งขันธ ๕ กับ “ปัญญาในวิปัสสนา-ญาณ-ยถาภูตญาณ” คือ “นามรูปปริจเฉทญาณ-สังขารปริจเฉทญาณ” คือ ปัญญากำหนดแยกแยะรูปแยกนามได้ ที่เกิดขึ้นในขั้นกำหนดทุกขสังขัแห่ง “ทิวฐิวิสุทธิ” ข้อ ๓ ในวิสุทธิ ๗) นั่นเอง] โดยกล่าวสรุปย่อๆ คือ (๑) “การเกิดดับแห่งภวังคจิต” [มโน-อายตนะที่ ๖-มโนทวาร] ซึ่งเป็นจิตตามสภาพ หรือตามปกติของมัน ยังไม่ขึ้นสู่วิถีรับรู้อารมณ์ เป็นเพียงมโน ยังไม่เป็นมโนวิญญาน กับ (๒) “การเกิดดับแห่งวิถีจิต” หมายถึง “จิตในวิถี” คือ จิตในวิถีแห่งการรับรู้เสพอารมณ์ จิตซึ่งเกิดขึ้นเป็นไปในวิถีคือพ้นจากภวังค์ หรือพ้นจากภาวะที่เป็นภวังคจิต นั่นเอง ดังนี้

- (๑) “ภวังคจิต” [จิตเกิดเป็น จิตประภัสสร-จิตปราศจากนิเวศน์]
- (๒) “วิถีจิต” [จิตสทรรคด้วยอุปกิเลสทั้งหลายที่ผ่านเข้ามาทางทวารทั้ง ๖]
- (๓) “ตกภวังค์” [จิตดับเป็น จุตติจิต และเกิดเป็น ภวังคจิต ใหม่คือ ปฏิสนธิจิต กลายเป็น วิถีจิต อีกต่อไป]



ภาพประกอบ ๑: เปรียบเทียบขณจิตกับอัทธา ๓

หมายเหตุ: สภาวะธรรมดังกล่าวนี้ เกิดขึ้นในกาลทั้ง ๓ อย่าง [ญาณ ๓: อดีตังสญาณ-อนาคตังสญาณ-ปัจจุปัปฺนนังสญาณ] ที่เรียกว่า “อัทธา ๓” อันเป็น “ปัจจัยธรรม” หรือ “ปฏิจจสมุปปັນนธรรม” อย่างหนึ่ง ได้แก่ อดีตอัทธา ๑ อนาคตอัทธา ๑ ปัจจุบันนัทธา ๑ ข้อควรระวัง: คือ ให้พยายามจำแนกแจกธรรมให้ครอบคลุมในธรรมทั้งปวงให้ได้ คือ ขันธ ๕-อายตนะ ๑๒-ธาตุ ๑๘-กุศลธรรม-อกุศลธรรม-อภัยกตธรรม-กามาวจรธรรม-รูปาวจรธรรม-อรุปาวจรธรรม-โลกุตตรธรรม เพื่อจะได้เปรียบเทียบกับ “จิต ๘๘” หรือ ให้เกิดปัญญาเห็นธรรมในอาณาจักรธรรมเกิดไปดับไป [ธรรมจักร-ดวงตาเห็นธรรม-ธรรมจักขุ] ด้วยประการฉะนี้



อย่างไรก็ตาม ในทางฝ่ายรูปธรรมนั้น ให้ผู้ปฏิบัติธรรมเปรียบเทียบกับ “อุปาทายรูป” [Derivative Materiality] ดังนี้

“ลักษณะรูป ๔” [รูปปีสสะ = Material Quality of Salient Features] หมายถึง รูปคือลักษณะหรืออาการเป็นเครื่องกำหนด ได้แก่

- (๑) “อุปจยะ-รูปปีสสะ อุปจยะ” [Growth] คือ ความก่อตัวหรือเติบโตขึ้น
- (๒) “สันตติ-รูปปีสสะ สันตติ” [Continuity] คือ ความสืบต่อ
- (๓) “ขรตา-รูปปีสสะ ขรตา” [Decay] คือ ความทรุดโทรม
- (๔) “อนิจจตา-รูปปีสสะ อนิจจตา” [Impermanence] คือ ความปรวนแปรแตกสลาย

ดังนั้น ไม่ว่าจะ เป็นปัญหาเห็นธรรมตามเป็นจริง คือ “ดวงตาเห็นธรรม-ธรรมจักขุ” อันเป็นปัญหาที่เรียกว่า “ปัจจยปริคคหญาณ-สัมมัญญิตติ-สัมมัตตสนะ” [หลังจากจิตสหระคตด้วยมหัคคตะ คือ รูปฌาน ๔ หรือ อรูปฌาน ๔ ได้แล้ว ที่เป็น “อานัญชาภิสังขาร” โดยหมายเอา “จตุตถฌาน-ฌานที่ ๔” เป็นหลัก] ด้วยปัญหาที่ว่า:

“สิ่งใดสิ่งหนึ่งเกิดขึ้นเป็นธรรมตา สิ่งนั้นทั้งหลายย่อมดับไปเป็นธรรมตา”

โดยพยายามกำหนดสติสัมปชัญญะพินิจ โดย “กลาปสัมมสนะ-กลาปสัมมสนญาณ” คือ ปัญญาหยั่งรู้นามรูป โดยไตรลักษณ์ [อนุปัสสนา ๓: อนิจจานุปัสสนา-ทุกขานุปัสสนา-อนัตตานุปัสสนา หรือจะกำหนดสติตามพิจารณาสภาวธรรมทั้งหลายด้วย สติปัญญา ๔: กายานุปัสสนาสติปัญญา-เวทนานุปัสสนาสติปัญญา-จิตตานุปัสสนาสติปัญญา-ธัมมานุปัสสนาสติปัญญา] นั่นคือ อยู่ในขั้น “วิปัสสนาญาณ ๕: อุทัพพญาณ-กัมภญาณ-ภยญาณ-อาทีนวญาณ-นิพพิทาญาณ-มูญจิตุกัมยตาญาณ-ปฏิสังขยาญาณ-สังขารุเปกขญาณ-อนุโลมญาณ” ที่เรียกว่า “วุฏฐานะ-วุฏฐานคามินีปฏิปทา” คือ ขั้นตอนทบทวนขั้น ๕ ออกจากหลักออกจากสังขารนิมิตภายนอกทั้งหลาย [รูปฌาน ๔ หรือ อรูปฌาน ๔] เพื่อให้ถึงอริยมรรค [มรรค ๔-มัคคญาณ] โดยจะผ่าน “โคตรภูตญาณ” คือ ปัญญาหยั่งรู้ออกจากและหลักออกไปจากสังขารนิมิต โดยข้ามโคตรปฏุชนไปสู่ความเป็นอริยบุคคลใน “อริยมรรค ๔: โสตาปัตติมรรค-สกทาคามิมรรค-อนาคามิมรรค-อรหัตตมรรค” ดังรายละเอียดต่อไปนี้

- (๑) **โลกุตตรกุศลจิต ๔** หรือ ๒๐ [กุศลจิตที่เป็นโลกุตตระ คือ กุศลจิตที่ทำให้ข้ามพ้นอยู่เหนือโลก]
 ๑. จิตที่ประกอบด้วย โสตาปัตติมัคคญาณ คือ กุศลจิตที่เป็นทางให้ถึงกระแสอันไหลไปสู่นิพพาน
 ๒. จิตที่ประกอบด้วย สกทาคามิมัคคญาณ คือ กุศลจิตที่เป็นทางให้ถึงความเป็นพระสกทาคามี
 ๓. จิตที่ประกอบด้วย อนาคามิมัคคญาณ คือ กุศลจิตที่เป็นทางให้ถึงความเป็นพระอนาคามี
 ๔. จิตที่ประกอบด้วย อรหัตตมัคคญาณ คือ กุศลจิตที่เป็นทางให้ถึงความเป็นพระอรหันต์



(๒) **โลกุตตรวิบากจิต ๔** หรือ ๒๐ [วิบากจิตที่เป็นโลกุตตระ คือ จิตที่เป็นผลของโลกุตตรกุศล]

๑. จิตที่ประกอบด้วย โสตาปัตติผลญาณ

๒. จิตที่ประกอบด้วย สกทาคามีผลญาณ

๓. จิตที่ประกอบด้วย อนาคามีผลญาณ

๔. จิตที่ประกอบด้วย อรหัตตผลญาณ

ในอันดับถัดไป คือ การบรรลุถึง “ปัจจเวกขณะญาณ” (ข้อ ๑๖ ในญาณ ๑๖) คือ ญาณหยั่งรู้ด้วยการพิจารณา ทบทวน นั่นคือ ดำรงรู้มรรคผล กิเลสที่ละแล้ว กิเลสที่เหลืออยู่ และนิพพาน เว้นแต่ว่าพระอรหันต์ไม่มีการพิจารณากิเลสที่ยังเหลืออยู่ ซึ่งเรียกอีกอย่างหนึ่งว่า “สัมมาญาณ” (ข้อ ๕ ในสัมมัตตะ ๑๐) คือ รู้ชอบ ได้แก่ (๑) ผลญาณ ๔ และ (๒) ปัจจเวกขณะญาณ ทั้ง ๑๕ ประเภท [ญาณทัสสนะอันมีปรีชาญาณ ๓] กับ “อัสวัชชญาณ” (ข้อ ๓ ในวิชา ๓) คือ ปรินิพพานที่รู้ความสิ้นไปแห่งอาสวะทั้งหลาย ที่เรียกว่า “ความตรัสรู้สัมโพธิญาณ” ซึ่งเป็นขั้นตอน ที่เรียกอีกอย่างว่า “สัมมาวิมุตติ” (ข้อ ๑๐ ในสัมมัตตะ ๑๐) คือ หลุดพ้นชอบ ได้แก่ “อรหัตตผลวิมุตติ” จึงเป็นการเข้าถึง “สัจจภาวะแห่งนิพพาน” คือ “นิพพาน ๒: สอุปาทิเสสนิพพาน-อนุปาทิเสสนิพพาน” ซึ่งเรียกอีกอย่างว่า “อมตธาตุ” [อนุปาทิเสสนิพพานธาตุ-ชีวิสมลีสัมบุคค] เพราะความบริสุทธิ์สมบูรณ์แห่งไตรสิกขาดีพร้อมแล้ว อันเป็นที่สิ้นสุดแห่งการวิวัฒนาการแห่งมวลมนุษยชาติ นั่นเอง เพราะฉะนั้น ให้ผู้ปฏิบัติธรรมกำหนดสติสัมปชัญญะพิจารณาถึงการปฏิบัติธรรมของตนในแต่ละวัน นั้น ไม่พัฒนาจิตใจและปัญญาของตนก้าวไปอยู่ในขั้นใดจาก “ภูมิ ๓๑ แห่งโลกียภูมิ” ไปสู่ “โลกุตตรภูมิ” ได้จริงหรือไม่ แต่คงไม่มีการเปลี่ยนโคตรกลับมากลับไประหว่าง “ความเป็นปุถุชน” [โคตรปุถุชน] กับ “ความเป็นอริยบุคคล” [โคตรอริยะ] ให้ผู้ปฏิบัติธรรมพึงสำรวมระวังไว้อย่างหนึ่ง คือ ในการปฏิบัติธรรมในพระพุทธศาสนานั้น ให้ถือว่าตนเป็นผู้ปฏิบัติที่มี “ราคะ-โทสะ-โมหะ” [อกุศลมูล ๓] อันแรงกล้าครอบงำจิตใจอยู่ ต้องแสวงทุกข์โทมนัสเนื่องจาก “ราคะ-โทสะ-โมหะ” นั้นอยู่เรื่อยๆ หรือ เจริญกรรมฐานที่มีอารมณ์ไม่น่าชื่นใจ เช่น อสุกะ-ปฏิกุลมณสิการ เป็นต้น อีกทั้งอินทรีก็อ่อน จึงบรรลุ “โลกุตตรมรรค” [อริยมรรค ๔] ได้อย่างล่าช้า ที่เรียกว่า “ทุกขา ปฏิปทา ทนฺธาภิญฺญา” (ข้อ ๑ ในปฏิปทา ๔) คือ “**ปฏิบัติล่าช้า ทั้งรู้ได้ช้า**” อันเป็นแนวปฏิบัติ ทางดำเนิน การปฏิบัติแบบที่เป็นทางดำเนิน ให้ถึงจุดหมาย นั่นคือ ความหลุดพ้นหรือความสิ้นอาสวะ ทั้งหลายทั้งปวงนั้น ทุกสิ่งทุกอย่างขึ้นอยู่กับใจ โดยมีใจเป็นประธาน ไม่ใช่สิ่งที่อยู่ภายนอกใจของตนเอง ที่จะปัดจายบันดาลให้ประสบความสำเร็จในการปฏิบัติธรรมของตนเอง.

